



Participatieplan Nationaal Water Programma 2028-2033

Datum 6 januari 2026

1 Inleiding

1.1 **Waarom een participatieplan?**

Water is in Nederland nooit ver weg, we leven met water. Om ons land ook voor de komende generaties veilig, aantrekkelijk en leefbaar te houden, wordt het Nationaal Water Programma 2028-2033 (NWP) ontwikkeld. Voor u ligt het participatieplan waarin het Ministerie van Infrastructuur en Waterstaat andere partijen wil betrekken bij het opstellen van het Nationaal Water Programma 2028-2033. De totstandkoming vraagt om samenwerking en afstemming met overheden, bedrijven en maatschappelijke en belangenorganisaties, omdat water ons allemaal raakt. Zo maken we een programma waar iedereen wat aan heeft. In dit plan leest u hoe u kunt meedenken over en bijdragen aan het NWP.

1.2 **Wat is het Nationaal Water Programma?**

Het Nationaal Water Programma (NWP) is een verplicht programma onder de omgevingswet met een looptijd van 6 jaar. Het is een nadere uitwerking van de nationale omgevingsvisie, waarin het nationale waterbeleid, -beheer en de uitvoering daarvan samenkomt. De minister van Infrastructuur en Waterstaat stelt in overeenstemming met de ministers van Landbouw, Visserij, Voedselzekerheid en Natuur en Volkshuisvesting en Ruimtelijke Ordening het NWP op. Het kabinet stelt het NWP vast. Iedere 6 jaar wordt een nieuw NWP opgesteld. Het NWP is bindend voor de rijksoverheid en geeft kaders voor andere overheden, zoals de provincie of het waterschap.

Het NWP geeft een overzicht van de ontwikkelingen in het waterdomein en legt nieuw ontwikkeld beleid vast. Het programma geeft daarnaast uitvoering aan de Europese richtlijnen voor waterkwaliteit, de mariene strategie en de overstromingsrisico's. Ook worden de condities en maatregelen opgenomen voor het operationeel beheer om deze strategische doelen te bereiken. Rijkswaterstaat geeft in dit plan aan hoe hij invulling geeft aan het beheer en onderhoud en het combineren van de verschillende maatschappelijke functies van water.

1.3 **Het Nationaal Water Programma 2028-2033: samenhangende keuzes**

Per 1 januari 2028 gaat het NWP 2028-2033 in. In dit nieuwe NWP ligt de nadruk op keuzes maken in samenhang. We staan voor een steeds grotere uitdaging om Nederland veilig, bereikbaar en leefbaar te houden ten aanzien van water. Klimaatverandering gaat snel en de impact wordt zichtbaar en steeds ingrijpender. Periodes van extreme droogte en hitte wisselen zich af met zware regenval en hoogwater en de zeespiegel stijgt snel. We moeten daarom op systeemniveau keuzes maken hoe we ons weerbaar maken tegen een veranderend klimaat.

De samenhang tussen de verschillende keuzes in het watersysteem is belangrijk. Maar ook de samenhang met andere sectoren. Daarom is participatie een essentieel onderdeel van het Nationaal Water Programma.

2 Waar gaat het participatieplan over?

2.1 Uitgangspunten voor participatie bij het NWP

De focus voor participatie voor het NWP ligt op het totaal: de waterbeleidsthema's in samenhang. Daarnaast gaat de participatie in op de samenhang tussen beleid en beheer en uitvoering, tussen thema's en gebieden en andere sectoren.

Terwijl het rijk werkt aan het opstellen van het NWP werken de provincies aan het opstellen van regionale waterprogramma's. Waterschappen stellen waterbeheerprogramma's op. Het NWP geeft hiervoor de kaders. Het betrekken van de regionale overheden bij het opstellen van het NWP is dan ook nodig.

2.2 Andere participatiesporen

Sommige thema's die in het NWP een plek krijgen, kennen een eigen participatietraject. Denk bijvoorbeeld aan het Deltaprogramma en het Programma Ruimte voor de Rivier 2.0. We doen die trajecten vanuit het NWP niet over. Wel maken we zoveel mogelijk gebruik van bestaande overlegstructuren zoals gebiedsoverleggen.

3 Wie zijn erbij betrokken?

3.1 Fase voorbereiding: rijksoverheid

De ontwikkeling en uitvoering van waterbeleid is geen zaak van één partij, maar een samenspel van alle bestuurslagen in Nederland. Het initiatief voor het opstellen van het Nationaal Water Programma ligt bij het ministerie van Infrastructuur en Waterstaat. De ministeries van Landbouw, Visserij, Voedselzekerheid en Natuur en Volkshuisvesting en Ruimtelijke Ordening zijn voor delen medeopsteller. Andere ministeries in de fysieke leefomgeving hebben ook raakvlakken met de keuzes in het NWP. Zij worden daarom betrokken in de fase van voorbereiding van het NWP.

3.2 Fase consulteren: andere overheden en sectoren

Het ontwikkelen van het NWP gaat in goed overleg en samenspraak met andere ministeries en medeoverheden. Dat doen we om de plannen te verrijken, aan te scherpen en samenhang te creëren.

Het ministerie van Infrastructuur en Waterstaat stemt de plannen onder andere af in de relevante ambtelijke en bestuurlijke overleggen voor water en de fysieke leefomgeving, met vertegenwoordigers van waterschappen, drinkwaterbedrijven en waterbeheerders op gemeentelijk- en provinciaal niveau.

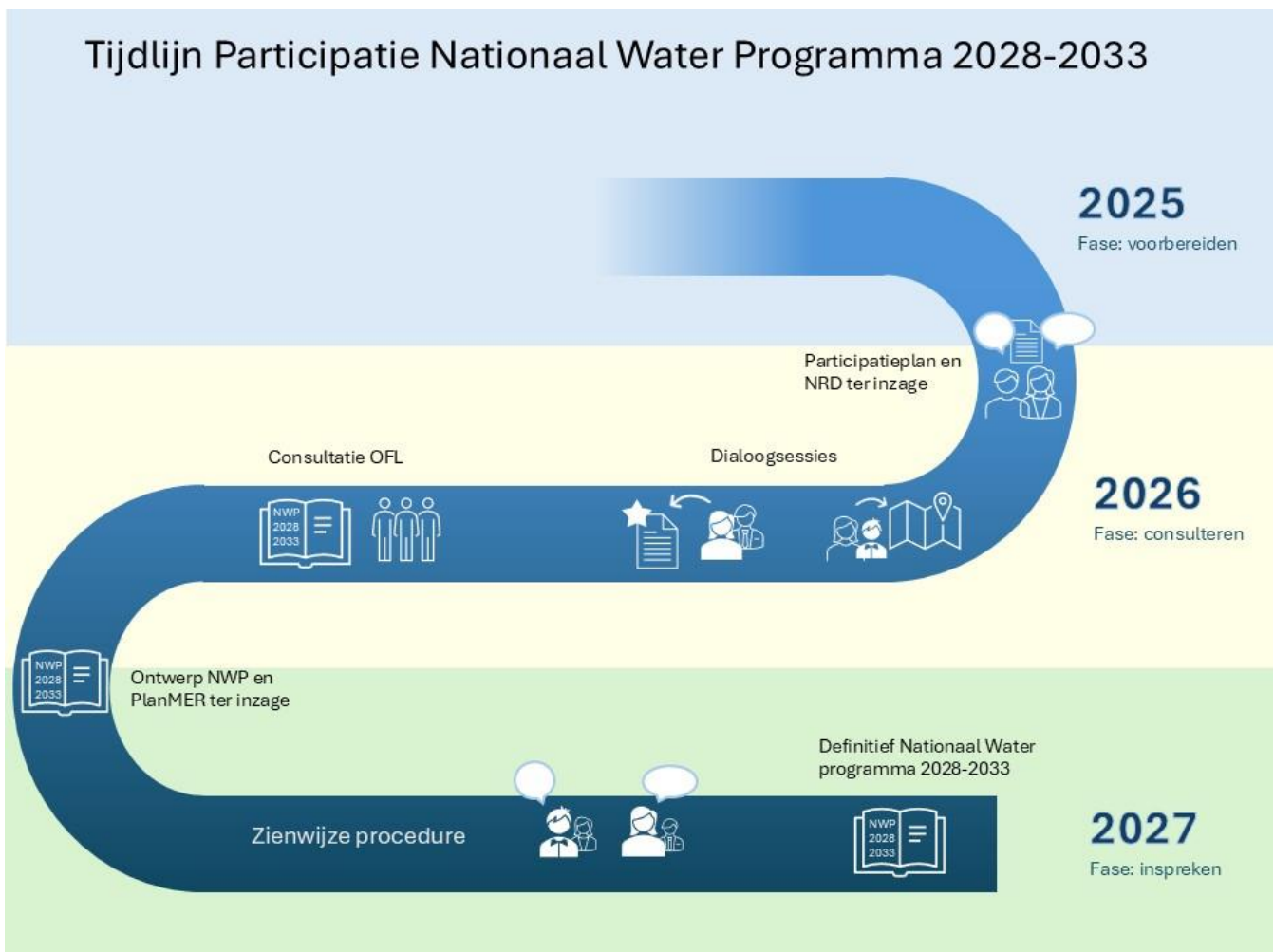
We consulteren relevante stakeholders om beelden te toetsen en aan te scherpen, en om tijdens het opstellen van het NWP de effectiviteit van de keuzes te toetsen.

Hierbij is vooral aandacht voor de samenhang tussen de beleidskeuzes, de effecten voor de langere termijn en de juiste vertaling van de grensoverstijgende opgaven naar keuzes voor Nederland.

Het NWP zal impact hebben op de huidige en toekomstige inwoners van Nederland. Bij het opstellen van het NWP hanteren we de werkwijze Toekomst aan Tafel. Deze werkwijze maakt de afwenteling van de keuzes van vandaag op toekomstige generaties inzichtelijk en bespreekbaar en zal onderdeel zijn van de besluitvorming.

3.3 Fase inspreken: alle belanghebbenden

In deze fase worden het ontwerp NWP en het PlanMER ter inzage gelegd. Plannen over water kunnen impact hebben op mensen en hun omgeving. Iedereen wiens belang wordt geraakt door het ontwerp NWP en PlanMER kan dat met een zienswijze laten weten.



4 Participatiemomenten

Dit plan gaat over de participatie in de periode van januari 2026 tot en met eind 2027. Deze periode begint met de start van het participatieproces en eindigt in december 2027 met de vaststelling van het NWP. Dat is tegelijk het eind van het participatieproces. Er zijn twee zienswijzenprocedures, en er vindt een consultatie van het Overlegorgaan Fysieke Leefomgeving (OFL) plaats. Daarnaast worden er dialoogsessies georganiseerd voor maatschappelijke- en belangenorganisaties en andere overheden.

Op de website van het NWP www.iplo.nl/thema/water/beleid-regelgeving-water/programma-omgevingswet-water/nationaal-water-programma-2028-2033 kunt u de actuele planning van de verschillende participatieonderdelen vinden. Hieronder leest u meer in detail over de participatiemomenten.

4.1 Fase voorbereiden - 2025

Zienswijzenprocedure op het voornemen tot het opstellen van een Nationaal Water Programma 2028-2033 en een Plan-milieueffectrapport (PlanMER) – alle belanghebbenden

Iedereen kan een reactie indienen over de voornemens en opmerkingen meegeven over bijvoorbeeld de onderwerpen, diepgang of beoordelingskader voor het PlanMER. De Notitie Reikwijdte en Detailniveau die ter inzage ligt beschrijft welke onderwerpen (reikwijdte) in het PlanMER onderzocht zullen worden en met welke diepgang (detailniveau). Ook kan een reactie op dit participatieplan worden gegeven. De indieners krijgen bericht over of en hoe hun reactie wordt meegenomen in de planMER of het participatietraject van het Nationaal Water Programma 2028-2033. Op www.platformparticipatie.nl staat meer informatie over de zienswijzenprocedure.

4.2 Fase consulteren - 2026

Dialoogsessies met andere overheden

We organiseren dialoogsessies met andere overheden om de samenhang tussen de verschillende thematische keuzes in de gebieden te borgen. In de dialoogsessies gaan we in gesprek met andere overheden, zoals waterschappen, provincies en gemeenten over de doorwerking van de landelijke beleidskeuzes naar gebieden.

De gebieden worden begin 2026 vastgesteld en via de website van het NWP bekendgemaakt. Op de website komt ook informatie over de vorm en het aantal sessies. Indien mogelijk sluiten we aan op bestaande overlegvormen. De uitkomsten van deze sessies worden gepubliceerd in de vorm van een verslag, waarin ook wordt aangegeven wat er met de input wordt gedaan.

Dialoogsessies met maatschappelijke en belangenorganisaties

We organiseren dialoogsessies met maatschappelijke en belangenorganisaties, waarin we dieper ingaan op nieuwe onderwerpen, onderwerpen met grote wijzigingen ten opzichte van het huidige NWP en onderwerpen waarvan we verwachten dat het impact heeft op de samenleving. We horen graag wat de

maatschappelijke en belangenorganisaties als aandachtspunten, knelpunten en mogelijke oplossingen zien. Dit gaat zowel over beleids- als beheervraagstukken. De thema's worden begin 2026 vastgesteld en via website van het NWP bekendgemaakt. Op de website komt ook informatie over de vorm en het aantal sessies.

Bij het uitnodigen kijken we per bijeenkomst welke partijen passend en logisch zijn. We streven ernaar per bijeenkomst meerdere en verschillende belanghebbenden aan tafel te hebben. De uitkomsten van deze sessies worden gepubliceerd in de vorm van een verslag, waarin ook wordt aangegeven wat er met de input wordt gedaan.

Consultatie Overlegorgaan Fysieke Leefomgeving (OFL) – burgers, maatschappelijke organisaties en bedrijven

Het Overlegorgaan Fysieke Leefomgeving (OFL) organiseert een bijeenkomst waar relevante organisaties en bedrijven zich uitspreken over de concepttekst van het NWP. Het OFL nodigt hiervoor mensen met uiteenlopende perspectieven uit. In het OFL ontmoeten rijksoverheid, burgers, bedrijven en andere maatschappelijke organisaties elkaar voor overleg en samenwerking over de fysieke leefomgeving – de omgeving waar we wonen, werken, reizen en recreëren. Het OFL stelt op basis van de bijeenkomst een onafhankelijk advies op voor de betrokken ministeries.

4.3 Fase inspreken - 2027

Zienswijzeprocedure op het ontwerp- Nationaal Water Programma 2028-2033 inclusief bijlagen en een Plan-milieueffectrapport (PlanMER) – alle belanghebbenden

Iedereen heeft na de publicatie van het ontwerp-Nationaal Water Programma 2028-2033 zes maanden de tijd om te reageren op het ontwerp, de bijlagen en de bijbehorende PlanMER. Na deze zes maanden bekijkt het ministerie van Infrastructuur en Waterstaat de zienswijzen. De indieners krijgen een reactie over of en hoe hun zienswijze wordt verwerkt in het definitieve Nationaal Water Programma 2028-2033.

5 Betrekken andere landen

Ons rivierwater stroomt via de buurlanden Nederland binnen. Alles wat daar gebeurt is van directe invloed op de Nederlandse watersituatie. En andersom, wanneer Nederland ingrepen doet, kan dat in andere landen gevolgen hebben. Dit geldt ook voor de Noordzee, waar de rivieren en kanalen uiteindelijk in uitmonden. Landen rondom de Noordzee werken hierin nauw samen.

Het is van belang dat de Nederlandse overheid deze buurlanden op de hoogte houdt van de plannen van het Nationaal Water Programma 2028-2033 en dit met hen afstemt. Ook hier wordt zoveel mogelijk op lopende processen aangesloten.

6 Blijf op de hoogte via de website

Het Nationaal Water Programma 2028-2033 omvat veel onderwerpen. Voor sommige van deze onderwerpen zijn aparte (besluitvormings)trajecten ingericht en deze kennen hun eigen dynamiek. Zo worden er voor deelprogramma's van het Deltaprogramma partijen bij elkaar gebracht. Een deel van de uitkomsten van deze trajecten landen in het Nationaal Water Programma 2028-2033. Maar ook de Nationale Adaptatie Strategie en het programma Ruimte voor de Rivieren 2.0 kennen een eigen participatietraject. Het Nationaal Water Programma zal inzicht geven in de samenhang van de verschillende onderdelen via een website. Op deze website zult u ook informatie kunnen vinden over het proces van de totstandkoming van het Nationaal Water Programma 2028-2033. Denk bijvoorbeeld aan de dialoogsessies.

www.iplo.nl/thema/water/beleid-regelgeving-water/programma-omgevingswet-water/nationaal-water-programma-2028-2033