



# **Notitie Reikwijdte en Detailniveau**

REGIONAAL PROGRAMMA WATER EN BODEM 2022-2027

# INHOUDSOPGAVE

<b>1. Inleiding</b>	<b>03</b>
1.1 Aanleiding en doelstelling	03
1.2 Waarom deze Notitie	05
1.3 Leeswijzer	06
<b>2. Huidige situatie en probleemstelling</b>	<b>07</b>
2.1 Maatschappelijke ontwikkeling en klimaatverandering	07
2.2 Toelichting per beleidsthema	07
<b>3. Voorgenomen activiteit en te beschouwen alternatieven</b>	<b>11</b>
3.1 Voorgenomen activiteit	11
3.2 Een robuust water- en bodemsysteem	12
3.3 Toelichting per beleidsthema	13
3.4 Autonome ontwikkelingen	18
3.5 Alternatieven en varianten	19
<b>4. Te onderzoeken milieuaspecten</b>	<b>20</b>
<b>5. Beleidskader</b>	<b>24</b>
5.1 EU-beleid	24
5.2 Rijksbeleid	24
5.3 Provinciaal Beleid	24
5.4 Waterschaps- en gemeentelijk beleid	24
5.5 Betrokken partijen en instanties	25
5.6 De te doorlopen procedure	25
<b>Bijlage 1: Gebruikte afkortingen en begrippen</b>	<b>27</b>

## AUTEURS

drs. J.H.A.M. van der Wijst

drs. A.I.G. Roijackers



# 1. INLEIDING

## 1.1 AANLEIDING EN DOELSTELLING

### Naar een nieuw regionaal Programma Water en bodem 2022-2027

Het Regionaal Waterprogramma (RWP) heeft een zes jaarlijkse plancyclus, gelijk aan de vereisten van de Europese Kader Richtlijn Water (KRW). Aangezien er een nieuwe KRW-periode begint vanaf 2022, moet er voor die tijd een nieuw RWP zijn.

De voor het waterbeleid relevante onderdelen van het huidige Provinciaal Milieu- en Water Plan (PMWP) hebben een looptijd tot eind 2021. De provincie gaat een nieuw programma opstellen met tussendoel 2030 en einddoel 2050. De titel is: Regionaal Programma Water en Bodem 2022-2027. Hiermee kan een meer klimaat-robust beleidsprogramma worden opgezet.

Doel van het Regionaal Programma Water en Bodem 2022-2027 (RWP<sup>1</sup>) is zorgdragen voor veilig, schoon en voldoende water en een vitale bodem in de provincie Noord-Brabant.

De klimaatverandering heeft consequenties voor ons water- en bodemsysteem. Brabant Klimaatproof in 2050 is één van de focusopgaven van de Brabantse Omgevingsvisie. Klimaat-robust worden is daarmee een belangrijk onderdeel van de doelstelling voor het RWP.

Binnen de nieuwe Omgevingswet vormen de regionale waterprogramma's samen met het Nationaal Waterprogramma en de beheerprogramma's van Rijkswaterstaat en de waterschappen, het planstelsel voor het waterbeleid. Provincies leggen op regionaal niveau de 'strategische doelen' vast. In de waterbeheerprogramma's van de waterschappen worden de voorwaarden voor uitvoering daarvan opgenomen. Daarnaast heeft het RWP een nauwe relatie met de Stroomgebied-beheerprogramma Maas, Rijn en Schelde. Deze SGBP's maken deel uit van het nationaal waterprogramma.



Figuur 1.1: Planstelsel waterbeleid

<sup>1</sup> De provincie voert een integraal beleid op het gebied van water en vitale bodem. Om die reden spreken we van Regionaal programma Water en Bodem 2022-2027. Landelijk en vanuit de wettelijke kaders is de afkorting RWP ingeburgerd. Om die reden handhaven we deze afkorting.

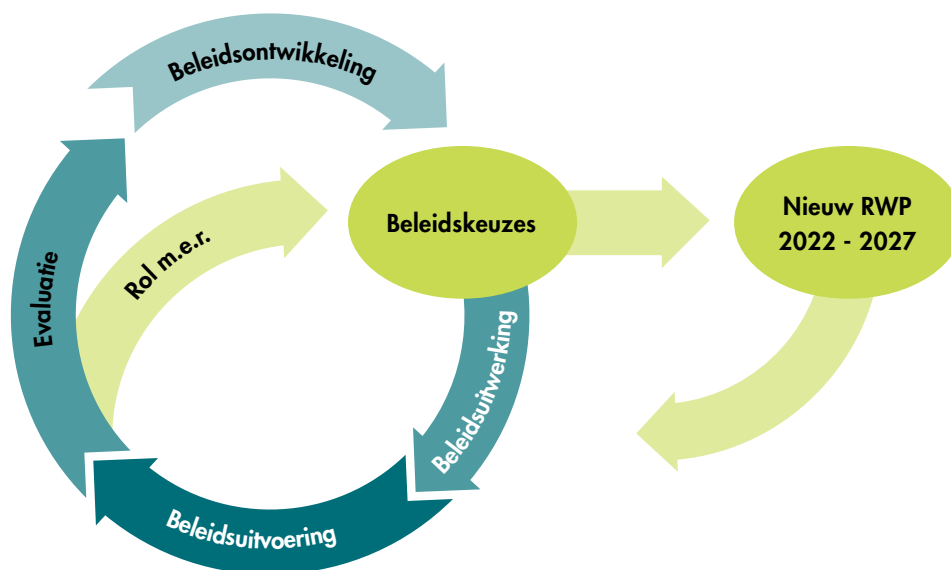
In het RWP neemt de provincie de hoofdlijnen van het provinciaal waterbeleid op en de daarbij behorende aspecten van het provinciale ruimtelijk beleid. Daarnaast is er voor gekozen om ook het bodembeleid (vitale bodem) te integreren in het RWP. Provincies leggen de 'strategische doelen' ("het beleidskader") vast. In de waterbeheerprogramma's van de waterschappen worden de voorwaarden voor uitvoering daarvan opgenomen. Het RWP is thans, voor zover het ruimtebeslag betreft ook een structuurvisie als bedoeld in artikel 2.2 van de Wet ruimtelijke ordening (artikel 4.4, 1e lid Waterwet). Hiermee wordt, net als bij het Nationaal Waterprogramma, invulling gegeven aan de gewenste betere samenhang tussen water en ruimtelijke ordening. Zo kan ook op provinciaal niveau het Wro-instrumentarium ingezet worden om de doelen uit het Regionaal waterprogramma te halen. Naar verwachting treedt medio 2021 de Omgevingswet in werking. De Omgevingswet vervangt onder andere de Waterwet. In de Omgevingswet komt dezelfde verplichting voor het opstellen van een RWP terug.

Naast het strategisch beleid heeft het RWP ook deels een operationeel karakter. Provincies zijn bevoegd gezag voor grondwateronttrekkingen en hiermee verband houdende infiltraties voor de openbare drinkwatervoorziening, bodemenergiesystemen en industriële onttrekkingen >150.000 m<sup>3</sup>/jaar. Het RPW geeft aan hoe invulling gegeven wordt aan deze bevoegdheid, kortom, welk (operationeel) beheer daarvoor gevoerd wordt. Tot slot is van belang dat de regionale waterprogramma's de oppervlakte- en grondwaterlichamen en water-winningslocaties aanwijzen in het kader van de (systematiek van de) Kaderrichtlijn Water.

### De rol van milieueffectrapportage

De provincie Noord-Brabant wil het instrument milieueffectrapportage (m.e.r.) gebruiken om weloverwogen keuzes te maken voor het RWP. Vraag daarbij is op welke wijze het provinciaal waterbeleid vormgegeven kan worden zodanig dat negatieve effecten op natuur, leefomgeving en milieu zoveel mogelijk worden tegengegaan en positieve milieueffecten worden gemaximaliseerd. Om daar een antwoord op te kunnen geven wordt er gekeken naar mogelijke consequenties van de voorgenoemde beleidsalternatieven, en naar mogelijke andere opties om de doelen en ambities van het RWP te verwezenlijken.

De m.e.r.-procedure biedt de mogelijkheid beleidsalternatieven te onderzoeken. Deze alternatieven kunnen bestaan uit verschillende beleidsalternatieven, die verschillen ten aanzien van de gangbare, voor de hand liggende, of eerder vastgestelde doelen en ambities (smaller of breder) en de maatregelen-pakketten die daar bij horen. De maatregelen kunnen bestaan uit ruimtelijk-fysieke ingrepen en andere activiteiten, zoals bijvoorbeeld het stimuleren en faciliteren van bepaalde ontwikkelingen. De m.e.r. biedt op deze manier inzicht in de keuzeruimte in relatie tot het RWP en het geeft de effecten van de keuzes weer. Oplossingsrichtingen zijn veelal al sterk uitgekristalliseerd.



Figuur 1.2: Rol van de m.e.r. in de beleidscyclus voor het RWP 2022-2027

## 1.2 WAAROM DEZE NOTITIE REIKWIJDTE EN DETAILNIVEAU?

### Plan-milieueffectrapportage-procedure

Omdat uit het nieuwe RWP mogelijk activiteiten voortkomen met belangrijke milieugevolgen en er mogelijk significante negatieve invloeden kunnen optreden op de instandhoudingsdoelstellingen van Europees beschermde natuurgebieden wordt een plan-milieueffectrapportage-procedure (plan-m.e.r.) doorlopen<sup>2</sup>. Onderdeel van de Plan-m.e.r. is tevens een passende beoordeling in het kader van de Wet Natuurbescherming. De procedure heeft tot doel het milieubelang een volwaardige plaats te geven in de besluitvorming over activiteiten met mogelijk belangrijke nadelige gevolgen voor het milieu.

Deze NRD is bedoeld als aankondigings- en participatiedocument. Gemeenten, waterschappen, burgers, natuur- en milieuorganisaties en andere belanghebbende organisaties en burgers worden in dit stadium nadrukkelijk uitgenodigd te reageren om zo het nieuwe beleid mee richting en vorm te geven. De Notitie Reikwijdte en Detailniveau (NRD) markeert de start van de plan-m.e.r.-procedure. Vervolgens wordt een milieueffectrapport (plan-MER) opgesteld.

Toen de Omgevingsvisie is vastgesteld is hiervoor ook een m.e.r.-procedure doorlopen. Bij de vaststelling van de Omgevingsvisie door Provinciale Staten (december 2018) is vastgelegd dat de verschillende provinciale programma's (zoals het RWP) opnieuw een m.e.r.-procedure zullen doorlopen.

## Hoe werkt de m.e.r.-procedure?



Bron: Commissie voor de Milieueffectrapportage

<sup>2</sup>De m.e.r.-procedure is verankerd in de Europese Richtlijn 2001/42/EG en wettelijk vertaald in de Nederlandse Wet Milieubeheer en het Besluit Milieueffectrapportage.

De definitieve vaststelling van de NRD gebeurt door Gedeputeerde Staten na het doorlopen van een zienswijzeprocedure. Belangrijkste doel voor deze fase is het vaststellen van reikwijdte en detailniveau van het op te stellen plan-MER. Alle relevante milieuaspecten worden daarbij in de beschouwing betrokken. Daarnaast beoogt de notitie om alle betrokkenen en geïnteresseerde partijen te informeren over de achtergrond en de aard van de voorgenomen ontwikkelingen, de knelpunten en het speelveld waarbinnen in het kader van het RWP keuzes moeten worden gemaakt voor de periode tot en met 2027. Binnen dit speelveld worden mogelijk verschillende alternatieven beschouwd.

De Notitie Reikwijdte en Detailniveau zal gedurende 6 weken ter inzage worden gelegd, waarbij eenieder in de gelegenheid wordt gesteld een zienswijze kenbaar te maken. De notitie wordt ook voorgelegd aan alle adviseurs en bestuursorganen die op grond van de wet geraadpleegd moeten worden over de reikwijdte en detailniveau van het plan-Milieueffectrapport (plan-MER).

Het raadplegen van de Commissie m.e.r. is in deze fase niet verplicht. Toch wordt er voor gekozen om de Commissie m.e.r. een advies te laten uitbrengen. Bij het opstellen van het MER zal zoveel mogelijk rekening gehouden worden met de ingediende zienswijzen, de reacties van betrokken bestuursorganen, wettelijke adviseurs en het advies van de Commissie m.e.r.. Ook de Brabantse Raad voor de Leefomgeving (Brabant Advies) zal al in de NRD-fase om advies gevraagd worden. Als het MER gereed is worden zij opnieuw betrokken.

De initiatiefnemer (de provincie Noord-Brabant) is verantwoordelijk voor het opstellen van dit document en het plan-MER. De provincie is tevens Bevoegd Gezag in de procedure vanuit de Wet Milieubeheer (de m.e.r.-procedure) en de Waterwet. Gedeputeerde Staten stellen het RWP vast, naar verwachting in de loop van 2021. Op basis van de wet zullen de Initiatiefnemers- en Bevoegd Gezag- rollen gescheiden worden.

In hoofdstuk 6 wordt nader ingegaan op het verloop van de procedure.

### **Watertoets**

De watertoets schrijft voor dat Rijkswaterstaat en de waterschappen een belangrijke rol spelen bij de opstelling van het plan. De watertoets schrijft voor dat rekening wordt gehouden met de verschillende wateraspecten.

## **1.3 LEESWIJZER**

Dit document bestaat uit een vijftal hoofdstukken. Hoofdstuk 2 geeft inzicht in de huidige situatie en schetst de probleemstelling. De voorgenomen activiteit en de mogelijk te onderscheiden alternatieven zijn beschreven in hoofdstuk 3. Hoofdstuk 3 behelst de mogelijke effecten die het initiatief met zich meebrengt en geeft het beoordelingskader weer waarop het initiatief wordt beoordeeld in het plan-MER. Hoofdstuk 5 geeft een beeld van het relevante beleidskader. Hoofdstuk 6 tot slot bevat een overzicht van de te doorlopen besluitvormingsprocedure.

## 2. HUIDIGE SITUATIE EN PROBLEEMSTELLING

**Om het bodem- en watersysteem ook in de toekomst geschikt te laten zijn voor het vervullen van de verschillende functies die het heeft moet het klimaatbestendig zijn. Dit klimaatbestendig maken van het systeem is een 'plus' op de doelen en ontwikkelingen die er sowieso spelen op het gebied van veilig, voldoende en schoon water.**

### 2.1 MAATSCHAPPELIJKE ONTWIKKELING EN KLIMAATVERANDERING

Het gebruik van water en bodem is intensiever en veeleisender geworden en bovendien verandert het klimaat. Dat merken we ook in Brabant. De bevolking en economie groeit, waardoor het watergebruik toeneemt. Het wordt daardoor steeds moeilijker te voldoen aan de steeds hoger wordende eisen op het gebied van gezondheid, milieu en veiligheid. Tegelijkertijd verandert het klimaat sneller dan verwacht. De eerder voor 2050 voorspelde maximale neerslaghoeveelheden blijken in sommige stortbuien nu al voor te komen.

Ook de droge jaren van 2018 en 2019 en het droge voorjaar van 2020 drukken ons met de neus op de feiten, evenals de hitte waarbij op 25 juli 2019 de historische grens van 40°C in Brabant werd overschreden. Nattere winters, intensieve en meer frequente zomerbuien en eveneens langduriger en meer frequente droogteperiodes stellen het water- en bodemsysteem verder op de proef, zowel in kwantiteit als in kwaliteit.

Uit diverse evaluaties komt naar voren dat de huidige inspanningen absoluut onvoldoende zijn om de verdere intensivering van gebruik en de verandering van klimaat aan te kunnen. We zullen er een schep bovenop moeten doen. In onze omgevingsvisie 'De kwaliteit van Brabant – Visie op de Brabantse leefomgeving', is klimaatadaptatie niet voor niets één van de vier focusopgaven: Brabant Klimaatproof.

De urgentie ligt momenteel bij de volgende vraagstukken:

- De grondwaterkwantiteit in de Centrale Slenk staat onder druk. De onttrekking is niet in balans met de aanvulling;
- De verdrogingsaanpak van ruim 50.000 ha bijzondere, grondwaterafhankelijke natuur is een omvangrijke opgave die met de huidige aanpak en schaalgrootte niet tijdig wordt gerealiseerd. Om 27.000 ha natuurgebied (natte natuurparel) op orde te krijgen, schatten we in dat ook in ongeveer 27.000 ha landbouwgebied daarbuiten water moet worden

vastgehouden, door middel van bodemverbetering (meer infiltratie, groter waterbergend vermogen) en aanpassing van de waterhuishouding (vooral hogere grondwaterpeilen) en inspelen op wateroverlast.

Daarnaast is de verdroging van de hogere zandgronden schadelijk voor de land- en tuinbouw.

- De water- en bodemkwaliteitsopgave loopt achter. Zo wordt in geen van de oppervlaktewateren op dit moment de doelstelling van de KRW gehaald. Nieuwe waterkwaliteitsopgaven als gevolg van toenemende concentraties van hormonen, medicijnresten, microplastics en overige zeer zorgwekkende stoffen (ZZS, zoals GenX, Pyrazool en enkele honderden andere stoffen) dienen zich aan. Voor 2027 zal alles op alles moeten worden gezet om de doelen van de KRW 2027 te kunnen gaan halen. Een vitale bodem is een wezenlijk onderdeel van systeemherstel;
- De totale waterveiligheidsopgave voor de rivieren is fors, met grote ruimtelijk-economische impact op het rivierengebied in de komende decennia, maar ook kansen voor dynamische natuur en recreatieve ontwikkelingen.

### 2.2 TOELICHTING PER BELEIDSTHEMA

Deze paragraaf beschrijft de huidige situatie en probleemstelling voor de beleidsthema's van het RWP. Deze beschrijving is van belang voor het bepalen van de ambities en beleidsdoelen in het RWP. Het gaat daarbij om de vraag welk beleid kan worden overgenomen in het RWP, en voor welke zaken aanvullend, nieuw en/of aangepast beleid nodig is.

#### 1. Grondwater

De huidige situatie met betrekking tot het diepe grondwater is problematisch: er is een dalende trend van de grondwaterstand in een deel van de Centrale slenk (KRW grondwaterlichaam "Slenk Diep"). We onttrekken daar momenteel meer dan wordt aangevuld. De KRW verplicht ons om het huidige niveau te handhaven en te verbeteren. In de komende planperiode van 6 jaar zal deze trend moeten worden omgebogen. Dit is een grote opgave omdat we te maken hebben met een systeem dat slechts traag reageert op veranderingen. Er is een trendbreuk nodig. Klimaatverandering vergroot de disbalans: de grondwateraanpak voor drinkwater, industrie en landbouw neemt toe. We moeten dus minder onttrekken (besparen) en meer aanvullen om de balans te herstellen. Een deel van het grondwater wordt gebruikt voor laagwaardige toepassingen als bijvoorbeeld toiletspoeling. Mogelijk ligt daar een deel van de oplossing.

De provincie is veelal wettelijk bevoegd als strategisch grondwaterbeheerder om onttrekkingen voor drinkwater en industrie groter dan 150.000 m<sup>3</sup>/jaar te reguleren. Met Brabant Water en andere onttrekkers worden afspraken gemaakt over waterbesparing. Landelijk wordt een drinkwaternota opgesteld. Van belang bij het vergroten van de aanvulling is dat het voedingsgebied buiten Brabant ligt, vooral in Duitsland en België.

De huidige waterhuishouding van het oppervlaktewater, ondiepe en middeldiepe grondwater is eveneens niet op orde en niet houdbaar voor landbouw en natuur. Veel natuurgebieden kampen met structurele verdroging. De situatie brengt met zich mee dat hydrologische randvoorwaarden voor waardevolle natuur niet worden gehaald. Er zijn veel maatregelen uitgevoerd en veel gebieden zijn aangepakt, maar het ecologisch herstel blijft achter. Ook de stikstoflast is hierbij een belangrijke factor. In vrijwel alle natte natuurparels is er nog een opgave in het kader van verdrogingsbestrijding. Ook in de natte natuurparels waar al projecten zijn uitgevoerd. In totaal gaat het om circa 27.000 hectare natte natuurparel (12.000 ha binnen Natura 2000 gebieden, 15.000 ha daarbuiten).

Agrariërs ondervinden droogteschade en zien zich gesteld voor beregeningsverboden. Er valt in Brabant echter genoeg regen om het ondiepe grondwater te voeden, mits het ont- en afwateringssysteem in landelijk en stedelijk gebied wordt ingericht op het vasthouden van water conform de ordenende principes van een klimaatbestendig en robuust bodem- en watersysteem. Dit vergt een omslag in hoe we het watersysteem benaderen, inrichten en beheren.

## 2. Waterbeschikbaarheid

Door klimaatverandering is er in toenemende mate sprake van droogte en watertekorten. Het is daarom belangrijk om waar mogelijk meer water aan te voeren (Maaswater via het kanalenstelsel), water te besparen en te conserveren en om beter om te kunnen gaan met periodes van droogte door bijvoorbeeld te werken aan een vitale bodem en door gewassen te telen die meer droogtebestendig zijn. Wij pakken dit op met het uitvoeringsprogramma van het Deltaplan Hoge Zandgronden, waarin het Rijk, de regionale overheden en maatschappelijke partners samenwerken aan het weerbaar maken van Zuid-Nederland tegen watertekorten in 2050. Ook in het kader van het Deltaplan Ruimtelijke Adaptatie werken we aan een klimaatbestendige en water-robuuste inrichting van Zuid-Nederland.

## 3. Waterkwaliteit

De oppervlaktewater- en grondwaterkwaliteit in de provincie is niet op orde: op dit moment voldoet geen enkel waterlichaam in Brabant volledig aan de KRW-eisen. Klimaatverandering leidt tot een extra urgentie, omdat waterkwaliteit beïnvloed wordt door droogte (concentratieverhoging; verzilting), extreme neerslag (versnelde af- en uitspoeling) en watertemperatuur (o.a. blauwalg en botulisme).

In de komende planperiode moeten alle maatregelen worden uitgevoerd om waterlichamen (op termijn) te laten voldoen aan de KRW-eisen. Dit houdt in dat in alle waterlichamen uiterlijk in 2027 maatregelen moeten zijn uitgevoerd om een goede chemische en ecologische toestand te krijgen. De opgave houdt in dat alle overheden er naar streven om de kwaliteit niet te laten verslechteren (stand-still) en zoveel mogelijk zinvolle maatregelen treffen om de kwaliteit op orde te brengen.

Inmiddels is er binnen Europa overeenstemming dat niet zozeer de goede toestand in 2027 bereikt moet zijn, maar dat alle maatregelen uitgevoerd moeten zijn waarmee op termijn de goede toestand bereikt zal worden. Dit alles vanwege het feit dat natuur tijd nodig heeft om te herstellen na uitvoering van een maatregel.

## 4. Vitale Bodem

De kwaliteit van de landbouwbodem in Brabant is matig. Dit heeft nadelige effecten voor de gewasopbrengsten (bij droge en natte weersomstandigheden), het functioneren van het watersysteem (kwantiteit, kwaliteit) en de ecologie (biodiversiteit in natuurgebieden, landbouwgebieden en oppervlaktewateren). Het bodem- en watersysteem vormen een samenhangend geheel. De belangrijkste bodemopgaven betreffen: tegengaan verdichting, herstel van het bodemleven en verbetering van het gehalte aan organische stof.

De intensivering van de landbouw, monoculturen, intensieve teelten en het gebruik van zware landbouwmachines liggen ten grondslag aan de verslechtering van de bodemkwaliteit. Deze intensivering is het gevolg van een veelzijdig proces waarin vele partijen uit de agrofoodketen een rol spelen. Economische factoren liggen hieraan ten grondslag (rationalisering, prijzenstelsel voedsel, grondprijzen, kosten afvoeren mestoverschot, financiële situatie agrariërs etc.). De overheid kan alleen randvoorwaarden aangeven.



Door de matige staat van de landbouwbodem:

- spoelen meststoffen gemakkelijk uit en worden de opgaven van de KRW in grote delen van Brabant niet gehaald;
- is de bodem niet meer goed in staat water te bergen waardoor bij hevige neerslag wateroverlast optreedt, er bij langdurige droogte tekort is aan bodemvocht en er risico's optreden voor de gewasopbrengsten;
- wordt het grondwater minder goed aangevuld en spoelen meststoffen en bestrijdingsmiddelen af naar de watergangen;
- stijgt de kans op gewasziekten en plagen en zijn er nog meer meststoffen en bestrijdingsmiddelen nodig om goede gewasopbrengsten te krijgen.

De kwaliteit van het grond- en oppervlaktewatersysteem nemen verder af, de risico's voor misoogsten nemen toe en de wateroverlast in het oppervlaktewatersysteem treedt vaker op.

## 5. Wateroverlast

De inspanningen om aan de huidige normen voor wateroverlast door toenemende neerslaghoeveelheden te voldoen worden groter en kostbaarder. Ook treden er vaker zogenoemde boven-normatieve situaties op, waarbij het restrisico bij burger of bedrijven ligt. Aan de andere kant moeten we vanwege toenemende droogteperiodes het water zo lang mogelijk vasthouden. Er is daarom een nieuwe systematiek nodig die uitgaat van normen die passen bij een klimaatbestendig bodem- en watersysteem. Dit houdt in dat:

- oplossingen meer en meer moeten worden gezocht in ruimtelijke inrichting en landgebruik en op het juiste schaalniveau. Dit is veelal op het schaalniveau van stroomgebieden en in de samenhang tussen stad en land. Dure maatregelen om aan de normen te voldoen voor functies op de verkeerde plek worden heroverwogen. Juist hier ligt de focus op een transitie naar een duurzaam (landbouwkundig) gebruik;
- we water zoveel mogelijk vasthouden via de voorkeursvolgorde infiltreren, vasthouden, bergen, afvoeren en we geven water (naar het voorbeeld van Ruimte voor de Rivier) meer ruimte langs de beken;
- de wijze waarop met de restrisico's wordt omgegaan in een gebied moet worden gebaseerd op een risicoafweging van meerdere partijen in het gebied.

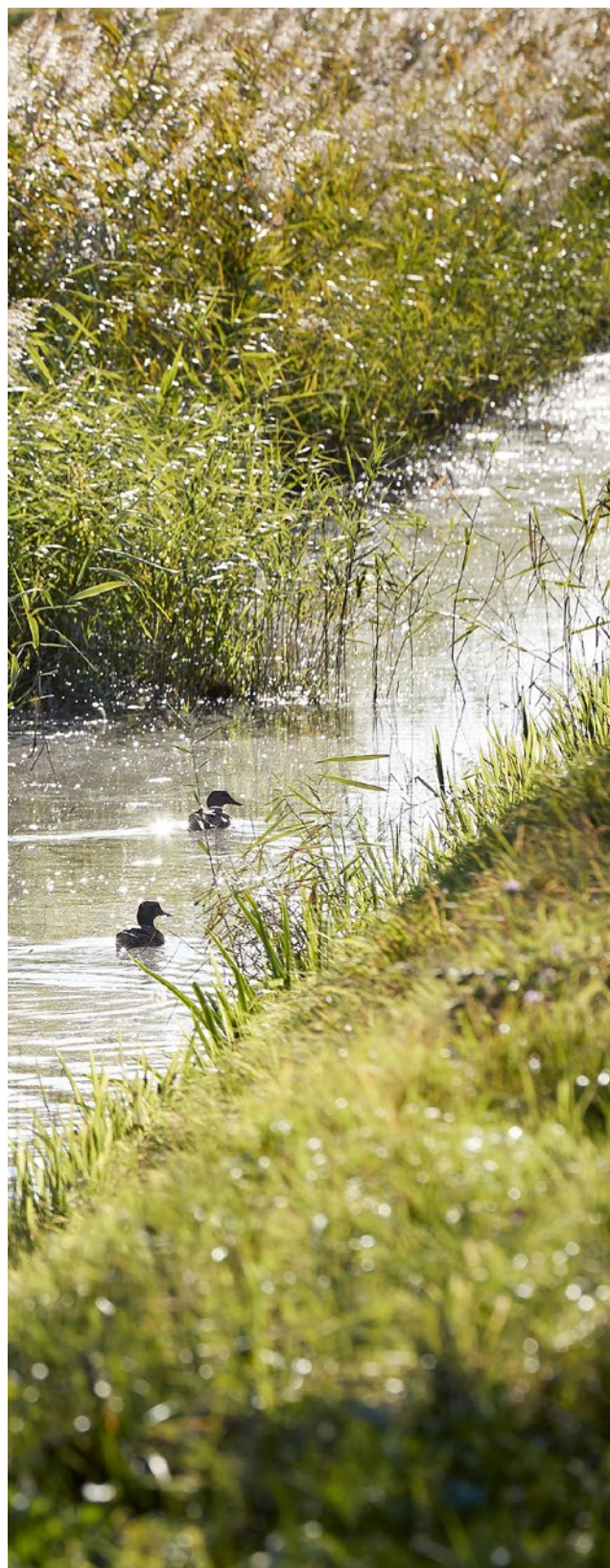
## 6. Waterveiligheid

Overstromingen vanuit het hoofdwatersysteem zijn onacceptabel vanwege het mogelijke verlies van mensenlevens, de enorme schade en de maatschappelijke ontwrichting. Voor de bescherming tegen hoogwater in het hoofdwatersysteem (Maas, Waal, Merwede, Hollands Diep en Volkerak) gelden wettelijke overstromingsnormen (2017), waaraan voldaan dient te zijn in 2050. Daarbij moet ook de klimaatverandering (hogere piekafvoeren) worden meegenomen. De totale waterveiligheidsopgave voor de rivieren is fors, met grote ruimtelijk-economische impact op het riviereengebied in de komende decennia. Het Rijk streeft samen met de regiopartners naar een veilig en aantrekkelijk riviereengebied en bereidt momenteel een integrale aanpak voor met het Programma Integraal riviermanagement (IRM). Het vereiste beschermingsniveau wordt gerealiseerd door een combinatie van dijkversterking en rivierverruiming. De provincie heeft de wettelijke taak de dijkverbeterplannen goed te keuren. Daarnaast voert de provincie de regie in het regionale proces ter voorbereiding van rivierverruimingsmaatregelen in integrale gebiedsprojecten. Die opgave verbinden wij aan ons provinciaal ruimtelijk, ecologisch en economisch beleid voor het riviereengebied.

Met rivierverruiming wordt voortgebouwd op eerdere maatregelen. In Brabant zijn in het kader van de Planologische Kernbeslissing (PKB) Ruimte voor de Rivier enkele grote rivierverruimingsprojecten gerealiseerd (Noordwaard, Overdiepse Polder, waterberging Volkerak) en is extra afvoercapaciteit gecreëerd bij natuur- en/of waterkwaliteitsgerichte ingrepen zoals bij Keent en Hemelrijkse Waard. In het kader van het Regionaal Voorstel Maas (2016) zijn nieuwe integrale projecten in voorbereiding (o.a. Interprovinciale Structuurvisie Meanderende Maas, Lob van Gennep); deze doorlopen de gefaseerde MIRT<sup>3</sup>-systematiek. Langs de Maas en Rijn bereiden we samen met alle gebiedspartners rivierverruimingsprojecten voor, die in combinatie met dijkversterkingsprojecten ervoor gaan zorgen dat we voldoen aan de geldende veiligheidsnormen. De komende decennia leidt dit tot een miljardeninvestering langs de rivieren.

<sup>3</sup> Het MIRT staat voor *Meerjarenprogramma Infrastructuur, Ruimte en Transport*. In het MIRT Overzicht zijn alle rijksprojecten opgenomen uit de begroting van het ministerie van Infrastructuur en Waterstaat.

Overstromingen vanuit de beken en regionale rivieren leiden zelden tot levensbedreigende situaties, maar veroorzaken wel wateroverlast. Waar dat leidt tot aanzienlijke economische schade, zijn door de provincie regionale keringen aangewezen en bijbehorende veiligheidsnormen vastgelegd. De waterschappen zorgen dat de regionale keringen voldoen aan de veiligheidsnormen. Sinds eind 2019 is er een compleet veiligheidsoordeel van de regionale keringen, waardoor er een compleet beeld bestaat van de verbeteropgave. De vraag die nu voorligt is hoe houdbaar regionale keringen zijn bij de extreme neerslag die in de toekomst steeds vaker wordt verwacht. Het ophogen en verlengen van regionale waterkeringen is eindig. Daarnaast heeft de toepassing van regionale keringen veelal impact op de omgevings- en landschapskwaliteit.



# 3. VOORGENOMEN ACTIVITEIT EN TE BESCHOUWEN ALTERNATIEVEN

## 3.1 VOORGENOMEN ACTIVITEIT

Het voornemen bestaat uit het actualiseren van het provinciaal beleid op het gebied van water en vitale bodem.

### Wettelijke taken

De provincie heeft wettelijke taken en is gebiedsautoriteit, stelt kaders en is toezichthouder van de kwaliteit van uitvoering van wettelijke taken door de waterschappen. Wettelijke taken blijven bestaan en worden voortgezet. Het RWP heeft dus deels betrekking op formele instrumenten om maatschappelijk vraagstukken (mee) op te lossen. Deze wettelijke taken hebben betrekking op publieke diensten zoals de bescherming van bodem- en waterkwaliteit, grondwater, waterveiligheid en wateroverlast. Voor deze taken heeft de provincie eigen instrumentarium en afwegingskaders. Deze rol vertaalt zich in activiteiten zoals vergunningverlening, toezicht en handhaving op basis van de bestaande kaders. De provincie kan beleid vastleggen in haar verordening en andere beleidsregels. Daarnaast beweegt de provincie binnen haar financiële kaders mee met maatschappelijke ontwikkelingen en technische kansen en mogelijkheden.

Naast wettelijke taken zijn er bestuurlijke afspraken waar de provincie zich aan verplicht heeft. De provincie draagt bij aan het realiseren van Rijksdoelen. Deze komen o.a. voort uit de Kaderrichtlijn water, de Richtlijn Overstromingsrisico's en de Waterwet, bijvoorbeeld via bestuurlijke afspraken in het Nationaal Bestuursakkoord Water. Deze ontwikkelingen gaan ook verder. Er zijn en worden nieuwe bestuurlijke afspraken gemaakt, bijvoorbeeld in het kader van het Deltaprogramma. De hoogwaterveiligheid wordt verder verhoogd door inzet van (extra) rivier verruimende maatregelen en het op orde brengen van dijken. Daarbij is het streven om de gebiedskwaliteit te verhogen en mee-koppelkansen te benutten.

### Bestaand beleid

Bestaand beleid dat succesvol is, wordt doorgezet en er worden nieuwe beleidscomponenten en samenwerkingsstrategieën voorgesteld. Overwogen kan worden om in dat streven andere keuzes te maken of een stap verder te gaan dan de formele wettelijke taken en ambities. De provincie wil vanuit zijn verantwoordelijkheid in samenwerking met andere overheden en de diverse maatschappelijke partners en bedrijven werken aan de doelen van het waterbeleid en zo het speelveld afbakenen en de juiste keuzerichtingen vinden.

Hierbij spelen de volgende zaken een rol:

- Wat zijn de onzekerheden? Welk pakket van maatregelen (scenario) kan worden ingezet om deze onzekerheid te verminderen;
- Welke rol wil en kan de provincie oppakken? We willen samen met stakeholders de watervraagstukken oplossen, maar welke rol kiest de provincie om doelen gerealiseerd te krijgen en welke instrumenten zet je in?;
- Hoe breed en integraal wordt het (water- en bodembeleid) opgepakt en ingevuld? Wanneer leggen we de focus op sectorale wateropgaven en wanneer op de bredere integrale opgaven?

Doel van het MER is om het milieu- en maatschappelijk rendement van nieuwe kaders en sturingsinstrumenten te beschrijven. Sommige processen zijn traag en technisch moeilijk te veranderen. Andere zaken leiden sneller tot resultaat. Middelen en innovatieve technische mogelijkheden en kansen zijn hierbij mede bepalend. Daarnaast is er verschil denkbaar tussen maatregelen aan de bron en maatregelen achteraf, waarbij preventie in principe prevaleert. Soms zullen andere functies moeten wijken om waterdoelen te realiseren.

### 3.2 EEN ROBUUST WATER- EN BODEMSYSTEEM

Het huidige systeem is niet robuust en we moeten af van een aanpak die gericht is op afzonderlijke problemen in het water- en bodemsysteem en toe naar een systemische aanpak. Een optimale water- en bodemhuishouding ten gunste van landbouw, bewoning en natuur kan alleen vol worden gehouden als we Brabant klimaatbestendig en water-robust inrichten. De Visie Klimaatadaptatie en het uitvoeringsprogramma Klimaatadaptatie Zuid-Nederland<sup>4</sup>, inclusief de uitwerking in de bestuursopdracht 'Stoppen van de verdroging met een water-robuste inrichting van Brabant', geven hiertoe de eerste aanzet. In een klimaatproof Brabant zijn de maatschappelijke effecten van klimaatverandering ten minste beheersbaar en op een acceptabel niveau.

Het provinciale bestuursakkoord 2020-2023; "Samen, Slagvaardig en Slim; Ons Brabant" schetst richting 2030 een koers gericht op het samen met andere partijen werken aan schoon, voldoende en veilig water en een vitale bodem via een integrale aanpak.

Uitgangspunt van het beleid van de provincie is een klimaatbestendig en waterrobust systeem in 2050. Daarbij hanteren we de volgende vijf principes die worden meegenomen in het op te stellen regionaal programma water en bodem 2022-2027:

1. Balans in het watersysteem: niet meer (grond)water onttrekken dan er wordt aangevuld;
2. Het regenwater wordt niet afgevoerd, maar wordt vastgehouden in de bodem en infiltreert naar het grondwater;
3. Houd zoveel mogelijk water vast in hoger gelegen gebieden en accepteer dat lagergelegen gebieden en kwelgebieden structureel natter zijn;
4. Het systeem biedt de ruimte om extremen (piekbuien, droogte) op te vangen waardoor de geleden schade maatschappelijk acceptabel blijft;
5. de water- en bodemkwaliteit op orde brengen en optimaal benutten: geen hoogwaardig water voor laagwaardig gebruik.

Oplossingen zullen we meer en meer moeten zoeken in ruimtelijke inrichting en landgebruik en op het juiste schaalniveau. Dit is veelal op het schaalniveau van stroomgebieden en in de samenhang tussen stad en land. Dure maatregelen om aan de normen voor

wateroverlast te voldoen voor functies op de verkeerde plek worden heroverwogen. Juist hier ligt de focus op een transitie naar een duurzaam (landbouwkundig) gebruik. We houden water zoveel mogelijk vast door uit te gaan van de voorkeursvolgorde: infiltreren, vasthouden, bergen, afvoeren. We geven water (naar het voorbeeld van Ruimte voor de Rivier) meer ruimte langs de beken.

Het al dan niet behalen van de doelen is in grote mate een realisatie-opgave. Het beleid en de doelen zijn helder, dé opgave is om tot realisatie van de benodigde maatregelen en systeeminrichting te komen.

We zetten bij de uitvoering in op een gebiedsgerichte en samenhangende aanpak. Een gebiedsgerichte aanpak betekent dat we op het niveau van een deelstroomgebied werken aan systeemherstel, integraal kijken naar alle doelen in dat gebied en de samenhang daartussen. Om de nieuwe, gebiedsgerichte aanpak daadwerkelijk in gang te zetten, is het nodig om bestaande instrumenten te gebruiken – en deze specifieker in te zetten – en nieuwe instrumenten te ontwikkelen. Klimaatadaptatie wordt een vast onderdeel van onze provinciale opgaven en geborgd in de provinciale programma's. In 2020 moet het beleid klimaatproof zijn, zodat Brabant in 2050 water-robust en klimaatbestendig is ingericht. In de Visie klimaatadaptatie is 2021 opgenomen als 'deadline' voor de overgang naar een andere systematiek.

Het komen tot een klimaatbestendig systeem is voor een belangrijk deel een water- en bodemvraagstuk. Deze vraagstukken pakken we op vanuit onze inspanningen gericht op veilig, voldoende en schoon water en vitale bodem. Het betreft voor een groot deel (wettelijke) basistaken:

- Voldoende (niet teveel en niet te weinig) diep en ondiep grondwater;
- Zoetwaterbeschikbaarheid;
- Schoon grond- en oppervlaktewater;
- Een goede inrichting van het watersysteem;
- Vitale bodem;
- Waterverdeling in geval van extreme droogte;
- Voorkomen van regionale wateroverlast;
- Veilig bij hoogwater.

<sup>4</sup>In 2017 heeft Zuid-Nederland onder regie van het Regionaal Bestuurlijk Overleg Maas/Deltaplan Hoge Zandgronden/Deltaplan Ruimtelijke Adaptatie (RBOM/DHZ/DPRA) een uitnodiging aan zowel de toenmalige minister van Infrastructuur en Milieu als de eigen regiopartners opgesteld. Deze 'Uitnodiging Zuid-Nederland: versneld aan de slag met klimaatadaptatie' vormde een uitvoeringsagenda, die aangaf dat er meer dan 50 miljoen euro per jaar extra aan budget nodig is om de opgave van een klimaatbestendig en water-robust Zuid-Nederland tijdig te realiseren.

De oplossingen voor overstromingen uit beken en regionale rivieren moeten met name gevonden worden in het gehele watersysteem, als onderdeel van een klimaatbestendig bodem- en watersysteem. Zie ook de paragrafen wateroverlast en integrale gebiedsgerichte aanpak. Door onzekerheden in de toekomstige klimaatontwikkelingen is steeds van belang om nu de goede maatregelen te treffen die geen spijt zullen opleveren en voor de langere termijn meerdere oplossingsrichtingen open te houden en niet de pas af te snijden.

### 3.3 TOELICHTING PER BELEIDSTHEMA

Per thema is in deze paragraaf aangegeven wat de te bereiken doelen zijn voor het RWP. Daarnaast is een overzicht gegeven van de beleidsknoppen waaraan de provincie kan draaien om deze doelen te realiseren.

#### 1. Grondwater

Doel: De grondwaterdoelen zijn als volgt verwoord:

- Met betrekking tot de grondwatervoorraad zijn onttrekking en aanvulling in balans. Er worden maatregelen getroffen, maar de effectiviteit van de maatregelen binnen looptijd van het waterprogramma is onzeker.
- De hydrologische randvoorwaarden voor natuur zijn op orde. Dit is binnen de looptijd van het

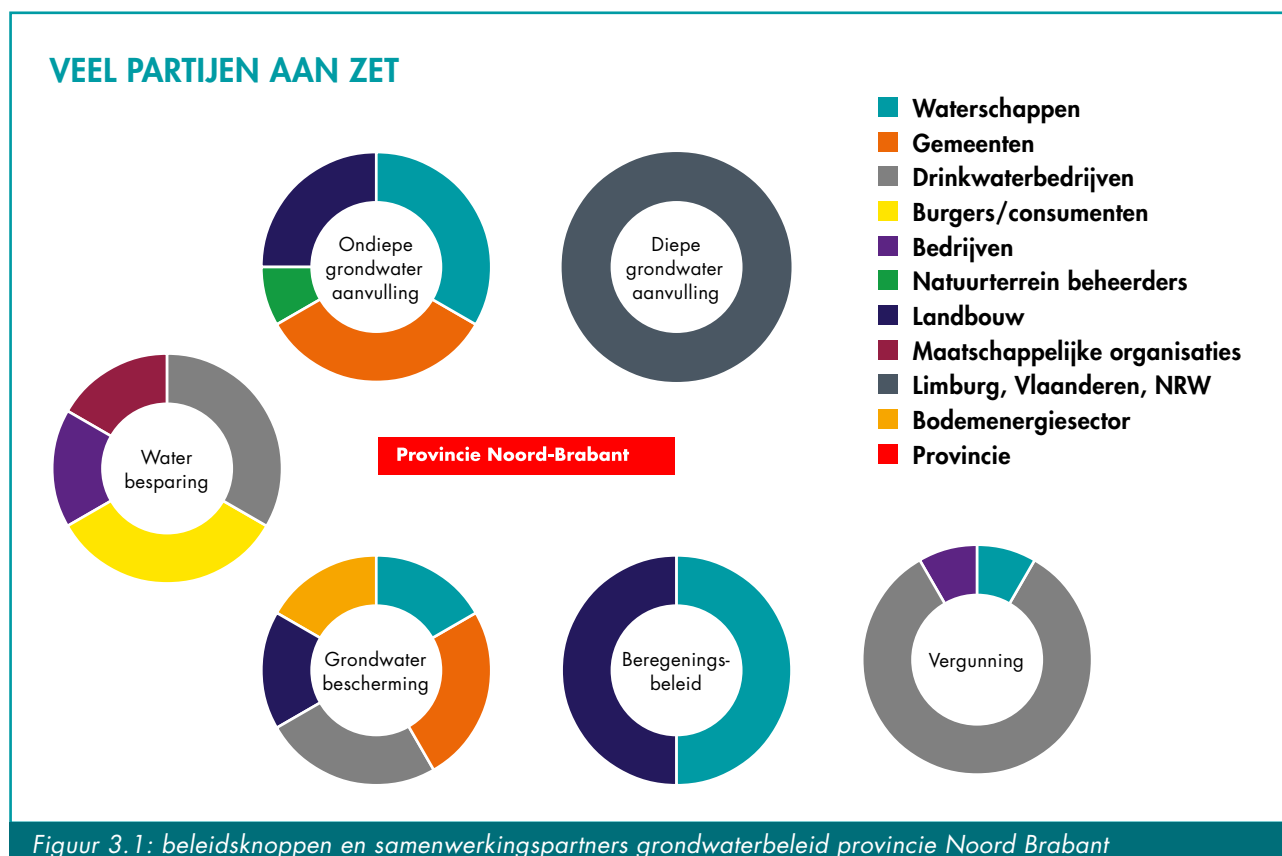
waterprogramma voor alle 97 verdroogde natuurgebieden niet realistisch. Wel wordt alles op alles gezet om maatregelen uit te voeren (nieuwe aanpak verdrogingsbestrijding). Er is een langere periode nodig voordat effecten zichtbaar worden.

- Er is sprake van goede grondwaterkwaliteit voor ecologie en menselijk gebruik. Met maatregelen worden risico's beheerst, dit doel wordt binnen de looptijd van het waterprogramma bereikt.

#### Beleidsknoppen:

##### Ondiepe grondwateraanvulling

Naast het stoppen of verminderen van onttrekkingen is ontwatering een belangrijk element in relatie tot de ondiepe grondwateraanvulling. Ontwatering heeft te maken met de inrichting van het slotenstelsel en de beken naar de rivieren en het peilbeheer dat waterschappen uitvoeren in het landelijk gebied en gemeenten in bebouwd gebied. Van belang is het vermogen van de bodem om het neerslagoverschot te laten infiltreren. Aanvulling van de grondwatervoorraad kan alleen plaatsvinden als er genoeg water kan inzijgen. De bodem dient voldoende doorlatend te zijn en het infiltrerende grondwater mag niet door de ontwatering als oppervlaktewater worden afgevoerd. Het vergroten van de inzijging is van belang voor de drinkwatervoorziening, maar óók belangrijk voor het herstel van kwelstromen.



Lokale kwel wordt ook nadelig beïnvloed door beregening en regionale kwel door het diepe grondwater. Hiervoor zijn geen wettelijke instrumenten beschikbaar. Wel zijn er beleidsmatige/strategische mogelijkheden in samenhang met verdrogingsbestrijding natuur via het overleg tussen Gedeputeerde Staten en de Noord-Brabantse Waterschapsbond en via het Breed Bestuurlijk Grondwateroverleg. Voor het gebied de Chaamse Beken wordt een voorbeeld van een robuust grond- en oppervlaktewatersysteem uitgewerkt, gericht op voldoende grondwateraanvulling. Deze voorbeelduitwerking is gericht op het voor bestuurders in beeld brengen van de samenhang van benodigde maatregelen om tot een robuust watersysteem te komen in een deelstroomgebied.

### *Diepe grondwateraanvulling*

Voor de diepe grondwateraanvulling zijn we mede afhankelijk van Duitsland en België. Echter ook als de bruinkoolwinning stopt in Duitsland (afbouwen vanaf 2035) zijn de problemen niet opgelost. Er lopen onderzoeken om dit in kaart te brengen. Essentie is dat een aanpak van de diepe grondwater maatregelen vereist van alle drie de landen. Alle drie de landen hebben dit onderkend. Dit vergt een lange termijn aanpak om dat internationaal daadwerkelijk tot afspraken te komen. Dit gaat heel veel tijd vergen.

### *Vergunningenbeleid (grondwateronttrekking)*

In de periode 2018-2021 vinden gesprekken plaats met industrie en drinkwaterbedrijven. De gesprekken zijn minstens gericht op het afremmen van de groei binnen de vergunningsruimte, onder andere door het verminderen van onttrekkingen voor laagwaardige toepassingen. Met de grootste onttrekker, Brabant Water (85%), zijn afspraken gemaakt voor de periode 2018-2022. Met de overige worden uiterlijk september 2021 afspraken gemaakt voor eveneens een periode van 5 jaar. Afhankelijk van de voortgang van de uitvoering van de afspraken en de mate waarin de balans zich herstelt (monitoring), volgen scherpere afspraken met de onttrekkers over vermindering van de onttrekking vanaf 2023.

### *Waterbesparing*

Het beleid is gericht op hoogwaardig gebruik van diep grondwater, zowel voor industrie als drinkwater. Circa 30% van het drinkwater voor huishoudens wordt gebruikt voor toiletspoeling. In de afspraken met Brabant Water over de vergunningen is waterbesparing opgenomen, dit gebeurt eveneens met drinkwaterbedrijf Evides. Daarnaast wordt ingezet op mogelijke combinaties met woningbouwopgaven in de provincie samen met de drinkwaterbedrijven gericht op het realiseren van waterbesparende maatregelen

bij nieuwbouw, zoals alternatieven voor toiletspoeling. Voor veel huishoudelijk gebruik van water is geen drinkwaterkwaliteit nodig. Wettelijk gezien mag het uit oogpunt van volksgezondheid echter geen ander water zijn. De landelijk op stellen drinkwaternota moet hier stelling gaan nemen, zodat grijswatercircuits wettelijk voorgeschreven kunnen worden. Daarnaast is het beleid gericht op het afbouwen van het laagwaardig grondwater gebruik door de industrie en doorlevering aan de industrie door Brabant Water.

### *Beregeningsbeleid*

De bevoegdheid van het beregeningsbeleid ligt bij de Waterschappen. De provincie heeft alleen indirect invloed als strategisch grondwaterbeheerder en in de nabijheid van Natura 2000 gebieden via de natuurbeschermingswet. Dit punt komt samen met ontwatering naar voren in de eerder genoemde voorbeelduitwerking Chaamse Beken, als opmaat voor provinciaal en waterschapsbeleid. Bij het gebruik van traditionele beregeningspompen gaat een groot deel van het beregeningswater verloren door verdamping. Met de toepassing van slimmere bewateringstechnieken (bijvoorbeeld bodemvochtsensoren, druppelirrigatie, bevloeiing, onder water drainage) kan het onttrekken van grondwater worden verminderd.

### *Grondwaterbeschermingsbeleid*

Voor de verbetering van de grondwaterbescherming loopt het traject Uitvoeringsprogramma's Gebiedsdossiers 2020-2027 dat de provincie uitvoert samen met Brabant Water & Evides, gemeenten en waterschappen. In 2020 wordt voor ieder van de 37 grondwaterbeschermingsgebieden rondom drinkwaterwinningen een uitvoeringsovereenkomst gesloten met de betreffende gebiedspartners. Regelgeving voor grondwaterbescherming is opgenomen in de (interim) omgevingsverordening. In de Rijksstructuurvisie voor de Ondergrond (STRONG) is vastgesteld dat er landelijk geen geothermie binnen grondwaterbeschermingsgebieden zal plaatsvinden. In Brabant is in 2019 de richtlijn Geothermie vastgesteld, waarin maatregelen zijn opgenomen om de risico's van grondwatervervuiling bij aanleg en exploitatie van geothermie buiten de grondwaterbeschermingsgebieden te beperken. Voor gesloten bodemenergiesystemen wordt in 2020 samen met gemeenten een beleidskader opgesteld en regelgeving opgenomen in de omgevingsverordening, voor open bodemenergiesystemen is een waterwetvergunning benodigd. Er wordt ook gewerkt aan een beleidskader grondwater voor (historische) bodemverontreiniging met invloed op de grondwaterkwaliteit.

Dit in verband met het wegvallen van de Wet Bodembescherming en de verantwoording van de provincie ten aanzien van de KRW. Ter beperking van nitraatuitspoeling is het 6e nitraatactieprogramma in uitvoering, gericht op structurele bodemaatregelen in de agrarische bedrijfsvoering binnen meest risicovolle grondwaterbeschermingsgebieden (2018-2021). Om zowel binnen als buiten grondwaterbeschermingsgebieden effect te genereren zal de aanpak (volgens de werkwijze van 'Bodem Up') worden doorgezet in heel Brabant, waarbij niet alleen nitraat, maar ook bestrijdingsmiddelen en verbetering van de sponswerking wordt gerealiseerd.

## 2. Waterbeschikbaarheid

Doel: Voor het thema waterbeschikbaarheid geldt het volgende doelbereik:

- Brabant klimaatbestendig en waterrobuust in 2050.
- Deltaplan Hogere zandgronden; De hogere zandgronden beslaan circa 85% van de oppervlakte van Brabant ten zuiden van de lijn Bergen op Zoom-Breda-'s-Hertogenbosch-Oss. Probleem is dat het water in veel zandgebieden onvoldoende wordt vastgehouden waardoor natuurgebieden en stedelijk groen verdrogen en beregeningsverboden voor de landbouw ingesteld moeten worden. Doel in deze gebieden is om de vraag naar water vanuit verschillende gebruikersfuncties in balans te brengen met het beschikbare water. Dit kan door maatregelen te treffen die de watervraag verminderen, door water meer vast te houden en de sponswerking van de bodem te verbeteren. In sommige delen van Brabant kan de aanvoer van water uit de Maas vergroot worden, of kan proceswater uit de industrie hergebruikt worden. Een andere oplossing is kiezen voor gewassen die beter tegen droogte kunnen.

### Beleidsknoppen:

- (Co)financiering van projecten die helpen om water langer vast te houden en de sponswerking van de bodem verbeteren;
- Stimuleren van projecten die gericht zijn op hergebruik van industriewater;
- Stimuleren van andere gewaskeuze;
- Onderscheid maken tussen beregening(verboden) vanuit grondwater en oppervlaktewater en gebruik bodemvochtsensoren;
- Inzetten van betere bewateringsmethoden;
- Cofinanciering door de regio van Rijksmiddelen in het kader van het deltaplan Zoetwater;
- Gezamenlijk uitvoeringsprogramma Deltaplan Hogere Zandgronden en Ruimtelijke Adaptatie;

## 3. Waterkwaliteit

Doel: Voor het thema waterkwaliteit geldt het volgende doelbereik:

- Voldoende kwalitatief zoetwater is een basisvoorwaarde voor een gezonde (leef)omgeving voor mensen, dieren en planten.  
De provincie zet zich dan ook in voor het realiseren en behouden van een goede kwaliteit van het grond- en oppervlaktewater. De opgave van de KRW is om in 2027 alle maatregelen in het stroomgebied genomen te hebben die leiden tot een goede waterkwaliteit. Het betreft één generieke aanpak voor alle deelstroomgebieden. In elk deelstroomgebied gelden dezelfde beleidsknoppen, echter de bijdrage van de betreffende beleidsknop aan het doelbereik kan verschillen. Elk van de beleidsknoppen is echter nodig om tot doelbereik te komen.

### Beleidsknoppen:

Waterkwaliteit beslaat 3 aspecten: chemie, biologie en inrichting. Waarvan biologie en inrichting enkel van belang zijn voor oppervlaktewater.

We kunnen een aantal stofgroepen onderscheiden, waarvan overschrijdingen worden aangetroffen in zowel grond- als oppervlaktewater:

1. Nutriënten
2. Metalen
3. Gewasbeschermingsmiddelen
4. Opkomende stoffen
5. Microplastics.

De biologische kwaliteit in oppervlaktewater wordt bepaald door macrofauna, vissen, fytoplankton, en overige waterflora. Daarnaast is de inrichting van het oppervlaktewatersysteem van belang.

Opkomende stoffen en microplastics maken nog geen deel uit van de KRW, maar worden wel opgepakt via de Delta-aanpak waterkwaliteit. De opgave van de KRW is om in 2027 alle maatregelen in het stroomgebied genomen te hebben die met betrekking tot waterkwaliteit moeten leiden tot doelbereik. Het betreft één generieke aanpak voor alle deelstroomgebieden. In elk deelstroomgebied dezelfde aangrijpingspunten, echter de bijdrage van het betreffende aangrijpingspunt aan doelbereik kan verschillen. Elk van de aangrijpingspunten is echter nodig om tot doelbereik te komen.

De verschillende beleidsknoppen per deelstroomgebied zijn (met tussen haakjes de stofgroep-nummers als hiervoor genoemd):

- Het nemen van inrichtingsmaatregelen in beken en beekdalen. Deze inrichtingsmaatregelen hebben betrekking op waterkwaliteit en op geohydrologische

herstel. Het betreft onder andere beekontwikkeling, natuurvriendelijke oevers en vispassages.

- **Aanpak RWZI (1, 3, 4)**  
Het zuiverend vermogen van de Rioolwaterzuiveringen (RWZI's) dient verhoogd te worden door het plaatsen van een extra trap. Dit doel is vastgelegd in de waterbeheerprogramma's van de waterschappen. De provincie heeft hier een toezichhoudende rol in. Doel is om de zuiveringen in de planperiode van de stroomgebiedsbeheerprogramma's aan te pakken.
- **Aanpak nutriënten invloed buitenland(1)**  
Het is wenselijk de bovenstroomse aanvoer van nutriënten terug te dringen door de maatregelen af te stemmen met België. Dit loopt via de stuurgroep Regionaal Bestuurlijk Overleg Maas (RBOM). Dit proces loopt tot 2022.
- **Aanpak overstorten(1, 3, 4)**  
Er zijn nog vele overstorten in Brabant. Het is wenselijk de negatieve effecten van overstort terug te dringen door een periodieke programmering en aanpak door de waterschappen. Deze taak ligt bij de waterschappen en is verankerd in de stroomgebiedsbeheerprogramma's.
- **Aanpak kwaliteit landbouwbodem (bewustwording, NSP en DAW) (1, 2, 3, 4)**  
GS zet in op een vitale en gezonde bodem. Een aantal uitgangspunten staan hierin centraal:
  - o We gaan praktijkprojecten ondersteunen volgens de werkwijze van 'BodemUp'. Hierbij gaan agrariërs onder begeleiding van een coach een bedrijfsplan opstellen dat bijdraagt aan verbetering van de bodem- en waterkwaliteit. Daarbij gaat het om het tegengaan van verdichting en bevorderen van infiltratie, verbetering van het bindend vermogen voor meststoffen en een divers bodemleven. Tevens worden de effecten van de maatregelen gemonitord. Het streven is om deze aanpak bij 3500 agrariërs in de praktijk te brengen.
  - o Het laten aansluiten van agrariërs vindt plaats vanuit de gebiedsgerichte aanpak van waterkwaliteit en verdrogingsbestrijding (op basis van deelstroomgebieden). Het project wordt een samenwerkingsverband van ZLTO, TBO's, waterschappen, drinkwaterbedrijf en ministeries (DAW)
- **Aanpak mestfraude (1,2)**  
Het handhaven van het meststoffenbesluit ligt bij het ministerie van LNV. Op dit moment worden de nieuwe contouren van het meststoffenbesluit langzaam duidelijk. Handhaving op het oude en nieuwe meststoffenbesluit is van belang om overbemesting te voorkomen. Overbemesting zorgt voor een te hoge druk van nutriënten op het bodem en watersysteem

waardoor KRW doelstellingen niet gehaald kunnen worden. Achtergrondwaarden en historische belasting

Het is wenselijk onderzoek te doen naar de achtergrondwaarden en historische belasting van bodem en grondwater om zo regionale achtergrondwaarden te kunnen bepalen voor met name fosfaat. Dit wordt in regionaal verband en in samenwerking tussen provincies Brabant en Limburg en de betrokken waterschappen opgepakt door het programmabureau Maas.

#### 4. Vitale bodem

Doel: Het doelbereik voor het thema vitale bodem is als volgt:

- In 2027 zijn er op 27.000 ha. landbouwgrond maatregelen voor verbetering van de bodemvitaliteit uitgevoerd zodat:
  - o de KRW opgave wordt gerealiseerd voor stoffen die afkomstig zijn uit de landbouw;
  - o de verdrogingsopgaven in alle natte natuurparels wordt gerealiseerd dankzij beter infiltrerend vermogen van de bodem en beter vocht aanbod; de risico's voor de gewasopbrengsten ook bij droge en natte weersomstandigheden zo laag mogelijk zijn.
- De opgave voor bodemherstel is nauw verbonden aan de doelen voor waterkwaliteit, aanpak verdroging, klimaat, natuur inclusieve landbouw/kringlooplandbouw. Door stapeling van opgaven met bodem als sturingsvariabele, kunnen instrumenten gericht worden ingezet.

#### Beleidsknoppen:

De overheid kan invloed uitoefenen via de volgende beleidsknoppen:

##### *Vergunningenbeleid en regelgeving*

Instellen beperkingen voor gebruik meststoffen en bestrijdingsmiddelen.

##### *Financiële ondersteuning*

Financiële ondersteuning van agrariërs die actief in de bodemkwaliteit investeren waarbij de opgaven voor verdrogingsaanpak en klimaatadaptatie bepalend zijn voor de aard en omvang van de bodemaanpak. Dit kan beperkingen opleveren voor het grondgebruik (selectief mee omgaan; beperken tot gebieden met urgente opgaven m.b.t. water, natuur, klimaatadaptatie). Daarnaast het financieel ondersteunen van praktijkprojecten die opgezet worden vanuit het agrarisch bedrijfsplan en zo kunnen rekenen op draagvlak van ondernemers en voortzetting na afloop van de financiering. De werkwijze van Bodem Up kan daarbij effectief zijn. Het stimuleren van praktijkprojecten vindt plaats vanuit een gebiedsgerichte aanpak van verdroging en waterkwaliteit, waarbij de begrenzing van deelstroomgebieden maatgevend is.



### *Aankoop en verpachting gronden*

Selectieve aankoop van grond door de provincie en (meerjarige) verpachting met kwalitatieve verplichtingen via het instrument 'Investeren in Duurzame landbouwgrond Provincie Noord-Brabant' (in ontwikkeling). Waterbeheerders en andere overheden nemen ook hun verantwoordelijkheid voor bodem, bijvoorbeeld door eigen gronden alleen te verpachten tegen voorwaarden voor duurzaam bodembeheer (met aangepaste pachtprizen), inzet van biomassa openbaar groen, sloot- en bermmaaisel voor compost.

### *Bevorderden bodeminvesteringen*

Het ontwikkelen van nieuwe instrumenten om bodeminvesteringen aantrekkelijker te maken: beprijzingsstelsel CO<sub>2</sub> opslag in bodem, bodem en waterberegeningsplannen koppelen aan beregeningsvergunningen, stimulering natuur-inclusieve landbouw, bedrijfscoaches, introductie bodemvriendelijke teelten, compenseren inkomensschade, e.d.

### *Kennis en ondersteuning*

Beschikbaar stellen van kennis en ondersteuning voor kosteneffectieve bodemaatregelen door aanbieden van onafhankelijke bedrijfsadviseurs.

## **5. Wateroverlast**

Doel: Voor het thema wateroverlast gaan we uit van het volgende doelbereik:

- Voor de korte termijn bouwen we voort op het huidige normenstelsel (gekoppeld aan het perceelgebruik in een bepaald gebied), maar we starten nu wel met de uitwerking van een systeem van normen die passen bij een zone op basis van het klimaat-robuste bodem- en watersysteem. Dat moet leiden tot een water-robust systeem, dat bijdraagt aan het stoppen van de verdroging en dat om kan gaan met extremere neerslaghoeveelheden, zonder dat er onevenredige schade optreedt.

### **Beleidsknoppen:**

Om het doel te bereiken worden de volgende beleidsknoppen ingezet:

#### *De basis op orde*

De waterschappen hebben een inspanningsverplichting om te zorgen dat het watersysteem dat ze beheren voldoet aan de provinciale inundatienorm voor wateroverlast en ze rapporteren daarover aan de provincie. De provinciale normen zijn op dit moment vastgelegd in de Interim omgevingsverordening.

### *Voortbouwen op het huidige beleid*

Daarnaast stellen we een aantal uitgangspunten voor die voortbouwen op het huidige beleid.

We verwerken deze in te hanteren uitgangspunten voor een klimaatbestendige en water-robuste inrichting van Brabant:

- bij de bescherming tegen wateroverlast wordt tevens rekening gehouden met de effecten daarvan op droogte (en de vaak grotere schade als gevolg daarvan);
- naast de toetsing van het regionale watersysteem gebaseerd op de wintersituatie (hogere grondwaterstanden en langere perioden van regen dan in de zomer) wordt ook gekeken naar het risico van het optreden van knelpunten in de zomersituatie (stortbuien), zoals die bijvoorbeeld optraden tijdens de wateroverlast in juni 2016 in Zuidoost Brabant;
- we gaan duidelijker communiceren over risico's met betrekking tot ruimtegebruik die waarvoor de provincie of de waterschappen geen verantwoordelijkheid dragen, zoals bepaalde teelten op voor wateroverlast gevoelige plekken;
- we gebruiken de resultaten uit de klimaatstresstesten zoals bedoeld in het Deltaplan Ruimtelijke Adaptatie om via de risicodialogen/klimaatadaptatie-dialogen boven-normatieve knelpunten in beeld te brengen. Daarbij nemen we ook (boven-normatieve) zomerbuien in ogenschouw;
- toekomstige hogere maatgevende afvoeren moeten zoveel mogelijk worden opgevangen met oplossingen in het watersysteem (vasthouden – infiltreren – bergen – afvoeren) al dan niet in combinatie met oplossingen via een duurzame ruimtelijke inrichting. Dat voorkomt tevens dat wordt afgewenteld op de regionale keringen.

### *Klimaatbestendig en robuust bodem- en watersysteem*

Om te komen tot een klimaatbestendig en -robuust bodem- en watersysteem worden de ontwikkelprincipes voor een klimaatbestendig bodem- en watersysteem (niet meer gebruiken dan is aangevuld, in hogere gebieden water infiltreren, lagere gebieden zijn natter, het systeem kan omgaan met extremen, de waterkwaliteit is op orde) als leidraad aangehouden. We gaan het bergend vermogen van de bodem maximaal benutten en infiltratie naar het grondwater optimaliseren (vermindering drainage via drains en waterlopen). Tevens wordt de inzet van planologisch instrumentarium gezien. Daarbij ligt de focus vooral op het creëren van bredere zones langs de beken, waardoor er meer ruimte is voor water, maar ook voor natuur en of vormen van aangepaste landbouw.

## 6. Waterveiligheid

Doel: Ten aanzien van waterveiligheid worden de volgende doelen gehanteerd:

- In het rivierengebied ligt er een forse waterveiligheidsopgave tot 2050, met grote ruimtelijk-economische impact in de komende decennia. Het vereiste beschermingsniveau 2050 wordt gerealiseerd door een combinatie van dijkversterking en rivierverruiming. Die opgave verbinden we aan ons provinciaal ruimtelijk, ecologisch en economisch beleid voor het rivierengebied. De regionale partners langs de Maas hebben daartoe de Adaptieve Uitvoeringsstrategie Maas (AUM, 2019) samengesteld.
- In het regionale watersysteem dienen de regionale waterkeringen te voldoen aan de provinciale normen. Daarbij willen we gevolgen van klimaatverandering niet opvangen met het steeds ophogen en verlengen van deze keringen, maar door robuuste inrichting van het hele regionale watersysteem. Daarbij is ook de situatie van regionale afvoer bij hoogwater op de rivier van belang.

### Beleidsknoppen:

#### *Dijkversterking en rivierverruiming*

Bij de rivieren heeft de provincie de goedkeuringsbevoegdheid over de dijkverbeterplannen. Daarnaast voert de provincie de regie in het regionale proces ter voorbereiding van rivierverruimingsmaatregelen in integrale gebiedsprojecten. Het rijk streeft, met de regiopartners, naar een veilig en aantrekkelijk rivierengebied en bereidt momenteel een integrale aanpak voor met het Programma Integraal riviermanagement (IRM, beoogde vaststelling in 2022). De regionale Maas-partners hebben de maatregelpakketten in de AUM (2019) aangereikt als bouwsteen voor IRM.

#### *Regionale waterkeringen*

Voor de regionale waterkeringen is het uitgangspunt dat deze dienen te voldoen aan de veiligheidsnormen. Om te voorkomen dat onder invloed van klimaatverandering deze keringen verder opgehoogd en verlengd moeten worden, wordt synergie gezocht met de aanpak van verdroging en wateroverlast (infiltreren-vasthouden-bergen-afvoeren) door een water-robuuste inrichting bij hoog en laag water. Voor de regionale keringen wordt onderzocht in hoeverre het huidige type normstelsel (overschrijdingsnorm) aanpassing behoeft en wordt het beleid herijkt.

## 3.4 AUTONOME ONTWIKKELINGEN

De huidige situatie en de autonome ontwikkelingen zullen samen dienen als referentiekader (nul-alternatief) voor de te beschrijven alternatieven.

Onder andere de volgende autonome ontwikkelingen zijn van belang:

- Bevolkingsgroei en ruimtelijk-economische ontwikkeling en daarmee toenemend gebruik van water en ruimte;
- Klimaatverandering, waaronder het vaker optreden van piekbuien en lange droge periodes;
- Terugdringen stikstofuitstoot, met name rondom N2000-gebieden;
- Versnelling en intensivering natuurherstel (ook vanuit stikstofaanpak) met name door het nemen van maatregelen in zones om de natuurgebieden heen;
- De aankoop en realisatie van het nog niet gerealiseerde deel van het natuurnetwerk en bijbehorende ecologische verbindingzones;
- Beleid ten aanzien van de transitie van het landelijk gebied, want onder andere leidt tot meer differentiatie van functies en gebruik;
- Het realiseren van toekomstbestendigere bossen en de aanleg van nieuw bos om CO<sub>2</sub> op te slaan;
- Toenemend milieubewustzijn en aandacht voor een gezonde levensstijl;
- Economische en maatschappelijke gevolgen van de Corona crisis.

### 3.5 ALTERNATIEVEN EN VARIANTEN

In het plan-MER zal een nadere onderbouwing van redelijkerwijs te beschouwen alternatieven worden opgenomen. Alternatieven zijn dan 'mogelijke manieren om de doelstelling te realiseren' of de mogelijkheden te benutten die de beleidsknoppen bieden.

Het beleid voor de verschillende thema's (en de nadere keuzen die daarover en daarbinnen worden gemaakt) zijn de basis voor de alternatieven die worden onderzocht. Dit is alleen noodzakelijk als er meerdere mogelijke accenten te geven zijn die variëren in milieurendement (op alle mogelijke effecten). Na de participatieronde over de NRD zal bezien worden of hier aanleiding voor is. Financiën kunnen hierin bepalend en beperkend zijn maar ook de sturingsstijl in het algemeen of het rendement van verschillende sturingsstrategieën of sturingsaccenten.

Het planvoorstel en eventuele alternatieven daarvoor zullen worden vergeleken met het bestaande referentiekader. Dit wordt gevormd door de huidige situatie inclusief de te voorziene autonome ontwikkelingen die voortkomen uit vastgesteld beleid.

In het plan-MER zal een eventuele verdere detaillering en trechters van alternatieven en varianten worden toegepast. Mede op basis van de binnenkomende zienswijzen en adviezen over deze startnotitie zal op een goed moment de juiste bandbreedte aan alternatieven worden vastgelegd, waarmee ook de beleidskaders worden afgebakend. Op basis van een globale (kwalitatieve) effectbepaling zal worden nagegaan waar (verdere) kansen en belemmeringen liggen.

De volgende mogelijke alternatieven worden voorzien:

#### Het nul-alternatief

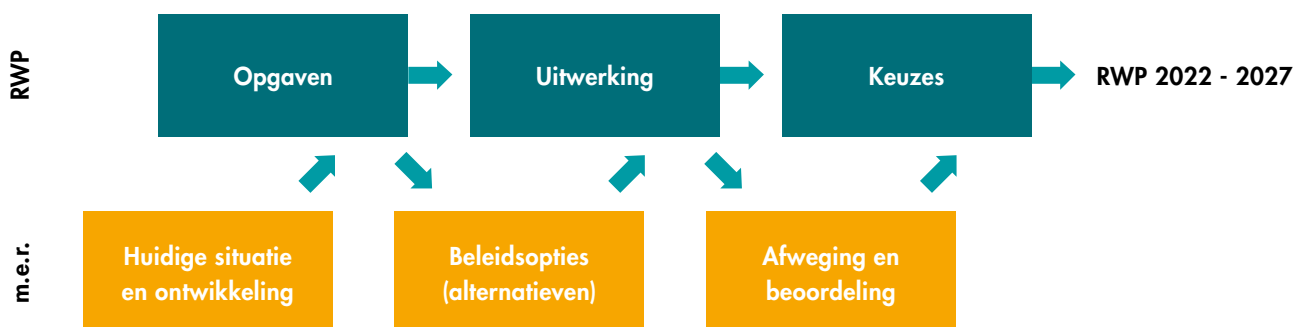
De huidige situatie en de autonome ontwikkelingen als gevolg van vastgesteld beleid en bestaande wettelijke taken dienen als referentiekader.

#### Het voorkeursalternatief

Met omgevingsactoren en betrokken partijen is nagedacht over alternatieven door strategieën en doelen per beleidsthema voor het RWP te verkennen. De weerslag hiervan is opgenomen in hoofdstuk 3 van dit document. Samen met de wettelijke taken vormt dat de basis om uit te werken we tot een voorkeursalternatief. Uitgangspunt is een optimale water- en bodemhuishouding ten gunste van landbouw, bewoning en natuur. De Visie klimaatadaptatie is daarvoor de leidraad in de komende planperiode zodat Brabant in 2050 water-robust en klimaatbestendig is ingericht.

#### Overige alternatieven

Alternatieven met een ander pakket aan maatregelen kunnen een ander spectrum aan milieueffecten hebben (vooral in het behalen van positieve milieueffecten en het terugdringen van negatieve milieutrends).



## 4. TE ONDERZOEKEN MILIEUASPECTEN

In het plan-MER zullen de negatieve en positieve effecten van het initiatief en de verschillende alternatieven daarvoor worden beschreven en beoordeeld. Het detailniveau van het MER sluit aan bij het abstractieniveau van het plan. Aangezien het plan kader stellend, richtinggevend en abstract is kunnen geen kwantitatieve effecten worden bepaald.

Doelbereik	Haalbaarheid	Milieu-effecten
<ul style="list-style-type: none"><li>• Klimaatrobuust</li><li>• Voldoende grondwater</li><li>• Zoetwaterbeschikbaarheid</li><li>• Schoon water</li><li>• Vitale bodem</li><li>• Voorkomen wateroverlast</li><li>• Veilig bij hoogwater</li></ul>	<ul style="list-style-type: none"><li>• Kosten en betaalbaarheid</li><li>• Draagvlak</li><li>• Maatschappelijke baten</li></ul>	<ul style="list-style-type: none"><li>• Waterveiligheid</li><li>• Bodem en water</li><li>• Natuur</li><li>• Landschap</li><li>• Ruimtelijke kwaliteit</li><li>• Gezondheid</li><li>• Energieopbrengst</li><li>• CO<sub>2</sub> vermindering</li></ul>

Figuur 4.1: Beoordeling alternatieven op verschillende aspecten

Het nul-alternatief (de huidige situatie + autonome ontwikkelingen zonder de voorgenoemde beleidswijzigingen) fungeert als referentie voor de beoordeling van de effecten. Deze zal dus als eerste worden beschreven. Als referentiejaar geldt dan het jaar 2027 (het laatste jaar van de planperiode).

Per milieuaspect zal onderscheid worden gemaakt tussen het plangebied (het gebied van de ingreep) en het studiegebied (het gebied waar effecten op kunnen treden). De omvang van het studiegebied verschilt per milieuaspect en kan ook buiten Brabant invloed hebben. Op sommige aspecten is het studiegebied (veel) groter dan het plangebied. Tevens zal worden aangegeven wat de provincie van verantwoordelijken buiten Brabant verwacht om bepaalde milieu- en waterdoelstellingen te bereiken.

Het beleid dat autonoom en zonder wijzigingen wordt doorgezet wordt samen met maatschappelijke trends en ontwikkelingen in het plan-MER als autonome ontwikkelingen beschreven en wordt beschouwd als het effect van het eerder ingezette beleid. Het plan-MER richt zich vooral op nieuwe beleidsvoornemens en veranderingen en de daarbij optredende effecten zoals die door het nieuwe, geactualiseerde plan worden gegenereerd.

De effecten worden per milieuaspect beschreven aan de hand van beoordelingscriteria. Hierna wordt per milieuaspect op hoofdlijnen aangegeven welke criteria we willen gaan gebruiken. Uitgangspunt is dat wettelijke

taken gerealiseerd worden en wettelijke normen (bijvoorbeeld veiligheidsdoelstellingen, milieunormen en KRW-doelstellingen) gehaald worden.

Aangegeven zal worden wat de grootte van het effect is en of de effecten tijdelijk of permanent, omkeerbaar of onomkeerbaar, op korte of op lange termijn spelen en of cumulatie van effecten optreedt. Zowel de positieve als (eventuele) negatieve effecten worden aangegeven. Voorts zal per onderdeel worden aangegeven welke mitigerende en/of compenserende maatregelen mogelijk zijn.

Per milieuaspect wordt een aantal concrete criteria geformuleerd op basis waarvan de effecten worden beschreven en beoordeeld. Doelstelling hiervan is het MER toe te spitsen op de effecten die essentieel zijn voor de besluitvorming en aansluiten bij het abstractieniveau van het plan.

Indien uit inspraak blijkt dat er nog andere dan genoemde effecten van belang zijn zullen deze, mits relevant, in het MER eveneens aan de orde komen. Bij het bepalen van het onderscheid tussen relevante en matig relevante effecten spelen vooral de volgende karakteristieken een rol:

- De omvang en ernst van het effect;
- de duur van het effect;
- de effectiviteit van het effect;
- en de (on)omkeerbaarheid van het effect.

De beoordeling zal plaats vinden in 5 klassen:

- ++** Positieve effecten
- +** Licht positieve effecten
- 0** Neutrale effecten
- Licht negatieve effecten
- Negatieve effecten

Voor de presentatie van de eindscores worden kleuren gebruikt om het effect overzichtelijk te kunnen presenteren. In het navolgende wordt per aspect kort toegelicht welke zaken in beschouwing worden genomen in het plan-MER.

### **Waterveiligheid**

De waterveiligheid zal worden beschreven. Hierbij wordt ingegaan op hoogwaterbescherming, regionale waterberging, droogte en het voorkomen van wateroverlast in bebouwde gebieden.

### **Bodem en water**

Beschreven zal worden of de achteruitgang van het organische stofgehalte in de bodem verminderd kan worden. Dat geldt ook voor de biodiversiteit onder het maaiveld, bodemverdichting en het uitspoelen van fosfaat en stikstof naar de bodem en het grondwater. Nagegaan zal worden of de grondwaterkwantiteit- en kwaliteitsdoelstellingen gehaald worden. Beschreven zal worden of de chemische kwaliteitsdoelstellingen van het oppervlaktewater (KRW-doelstellingen) gehaald worden, of het zuiveringsrendement voldoende is en of diffuse verontreinigende bronnen voldoende onder controle zijn. Ook zal worden beschreven of de zwemwaterkwaliteit en de kwaliteit van stedelijk water voldoende wordt gewaarborgd.

Verder wordt beschreven of de verdrogingsbestrijding in de landbouw- en natuurgebieden voldoende effectief wordt aangepakt. Ook zal worden ingegaan op de vraag of voldoende wordt geanticipeerd op de klimaatverandering.

### **Natuur**

Speciale aandacht zal uitgaan naar het effect op de Europees beschermde Natura 2000-gebieden: negatieve effecten zullen uitgesloten moeten worden (bijvoorbeeld door mitigerende maatregelen). Via het uitvoeren van een zogenoemde Passende beoordeling zal nagegaan worden of er effecten optreden op de instandhoudingsdoelen voor de bijzondere soorten. Uiteraard wordt ook ingegaan op de mogelijke aantasting van door rijk en provincie aangewezen statusgebieden zoals de beschermde natuurmonumenten, het Natuurnetwerk Brabant en andere natuurgebieden. Daarbij wordt tevens de in deze gebieden geldende natuurcompensatieverplichting uitgewerkt, indien dit aan de orde is. Ook zal worden ingegaan op de ecologische

gevolgen van klimaatverandering, de effecten van daaraan gerelateerde invasieve exoten in relatie tot inheemse soorten, en de risico's op natuurbranden.

### **Landschap en Ruimtelijke kwaliteit**

De landschappelijke veranderingen en de aantasting of versterking van landschappelijke kwaliteiten zullen worden beschreven. Pm effecten op ruimtelijke kwaliteit toevoegen (belevingswaarde, gebruikswaarde, toekomstwaarde).

### **Gezondheid**

Bij de beschrijving van het effect op gezondheid wordt ingegaan op effecten op een gezonde leefomgeving (schone lucht, stilte, schoon water, schone bodem, een groene omgeving en een rijke en gevarieerde natuur). Gekozen wordt voor een kwalitatieve methode die ingaat op concrete gezondheidsrisico's (sterfte- en ziektekans). Het steeds belangrijker wordende thema gezondheid zal worden gerelateerd aan ontwikkelingen in het water- en milieubeleid. Ingegaan zal worden op infrastructuurontwikkelingen en ontwikkelingen in de landbouw.

### *Energieopbrengst en CO2 vermindering*

Ingegaan zal worden op de effecten van kansen voor het terugwinnen van grondstoffen, winning van energie en aanpassing van de bescherming van dieper grondwater. Ook worden de effecten beschreven van milieuvriendelijke vormen van energiewinning en energie beperkende en klimaat-adaptieve maatregelen.

## Concept Beoordelingskader Plan MER

<b>1 Leefomgeving</b>	1.1 Klimaatadaptatie	<ul style="list-style-type: none"> <li>1.1.1 Hittestress</li> <li>1.1.2 Hoogwaterveiligheid</li> <li>1.1.3 Uitstoot broeikasgassen</li> <li>1.1.4 Waterbergend vermogen</li> </ul>
	1.2 Bodem en water	<ul style="list-style-type: none"> <li>1.2.1 Bodemkwaliteit, -stabiliteit en -vitaliteit</li> <li>1.2.2 Thermische kwaliteit ondergrond</li> <li>1.2.3 Bodemerosie</li> <li>1.2.4 Kwaliteit en kwantiteit grondwater</li> <li>1.2.5 Kwaliteit en kwantiteit oppervlaktewater</li> </ul>
	1.3 Luchtkwaliteit en geluid	<ul style="list-style-type: none"> <li>1.3.1 Luchtkwaliteit</li> <li>1.3.2 Geluid</li> <li>1.3.3 Geur</li> <li>1.3.4 Licht</li> </ul>
	1.4 Natuur en landschap	<ul style="list-style-type: none"> <li>1.4.1 Natuurnetwerk</li> <li>1.4.2 Biodiversiteit</li> <li>1.4.3 Beschermd soorten</li> </ul>
	1.5 Ruimtelijke kwaliteit	<ul style="list-style-type: none"> <li>1.5.1 Cultuurhistorie</li> <li>1.5.2 Aardkundige waarden</li> <li>1.5.3 Archeologische waarden</li> <li>1.5.4 Landschappelijke waarden</li> <li>1.5.5 Ruimtelijke kwaliteit (belevingswaarde, gebruikswaarde, toekomstwaarde)</li> </ul>
	1.6 Circulariteit	<ul style="list-style-type: none"> <li>1.6.1 Mate van hergebruik van grondstoffen</li> </ul>
<b>2 Gebruik</b>	2.1 Werken	<ul style="list-style-type: none"> <li>2.1.1 Ruimte voor economische dragers</li> <li>2.1.2 Ruimte voor landbouw</li> <li>2.1.3 Ruimte voor toerisme</li> </ul>
	2.2 Wonen	<ul style="list-style-type: none"> <li>2.2.1 Ruimte voor wonen</li> </ul>
	2.3 Mobiliteit	<ul style="list-style-type: none"> <li>2.3.1 Multimodale (inter)nationale bereikbaarheid</li> <li>2.3.2 Wegennetwerk: bereikbaarheid/doorstroming</li> <li>2.3.3 Vaarwegen: capaciteit/bereikbaarheid</li> <li>2.3.4 OV-netwerk: kwaliteit, capaciteit</li> <li>2.3.5 Langzaam verkeer-fiets: cap/kwaliteit netwerken</li> <li>2.3.6 Kwaliteit/kwantiteit aansluit/verbindingen (keten)</li> </ul>
	2.4 Energie	<ul style="list-style-type: none"> <li>2.4.1 Energie-opwekking en -gebruik</li> </ul>
<b>3 Samenleving</b>	3.1 Gezondheid, welzijn en sport	<ul style="list-style-type: none"> <li>3.1.1 Sociale samenhang</li> <li>3.1.2 Materiele voorzieningen</li> <li>3.1.3 Mogelijkheden tot bewegen</li> <li>3.1.4 Recreatieve mogelijkheden</li> </ul>
	3.2 Veiligheid	<ul style="list-style-type: none"> <li>3.2.1 Sociale veiligheid</li> <li>3.2.2 Verkeersveiligheid</li> <li>3.2.3 Externe veiligheid</li> </ul>

### **Cumulatie**

In het plan-MER zal aandacht besteed worden aan optredende cumulatieve effecten. Dit geldt voor zowel de cumulatie van effecten op de mens als voor cumulatie van effecten op natuur en landschap. Cumulatie van effecten dient ook aan de orde te komen in de Passende beoordeling in het kader van de Natuurbeschermingswet.

### **Mitigerende maatregelen**

De in het plan-MER aan te geven negatieve milieueffecten kunnen door middel van het uitvoeren van mitigerende maatregelen verzacht worden of teniet worden gedaan. In het MER worden deze adaptieve maatregelen beschreven en aangegeven wordt welk effect de mitigerende maatregelen naar verwachting hebben.

### **Leemten in kennis**

In het plan-MER zal worden aangegeven welke belangrijke informatie ontbreekt en welke gevolgen dit heeft voor de effectvoorspelling. Waar mogelijk zal worden aangegeven welke aanvullende onderzoeken deze leemten kunnen wegnemen.

### **Aanzet tot evaluatie/monitoring**

In het plan-MER zal een aanzet worden opgenomen van een beleidsevaluatie- en monitoringsprogramma. Dit zal aansluiten bij bestaande en reeds gebruikte monitoringssystemen.



# 5. BELEIDSKADER

In dit hoofdstuk wordt op Europees, nationaal, regionaal en lokaal niveau aangegeven welke beleidskaders van invloed (kunnen) zijn op het RWP. In het MER zal op hoofdlijnen worden ingegaan op de relevante beleidskaders en normen. Deze zijn essentieel voor het bepalen van de autonome ontwikkeling.

## 5.1 EU-BELEID

- Bij de beschrijving van het Europees beleid zal in het MER ingegaan worden op:
- De Kaderrichtlijn Water (KRW);
- De Richtlijn overstromingsrisico's (ROR);
- De wettelijke normen ten aanzien van luchtkwaliteit;
- De Vogel en Habitatrichtlijn (Het Natura 2000 beleid);
- Het OESO-rapport Nederlands waterbeleid;
- De Europese Zwemwaterrichtlijn;
- Het EU-Witboek transport.

## 5.2 RIJKSBELEID

Bij de beschrijving van het rijksbeleid zal in het MER ingegaan worden op:

- De Waterwet;
- Stroomgebied beheersprogramma's voor de Maas, Schelde en Rijn;
- Nationale Omgevingsvisie (NOVI);
- Het Nationaal Waterprogramma;
- Het Nationaal bestuursakkoord water;
- De Bestuursovereenkomst Deltaprogramma 2018-2050;
- Deltaplan Hogere zandgronden en Zoetwatervoorziening Rivierengebied;
- De Beleidsnota Drinkwater;
- De Structuurvisie Ondergrond (STRONG);
- De Natuurbeschermingswet;
- De Wet Milieubeheer;
- De Wet geluidhinder;
- De Wet algemene Bepalingen Omgevingsrecht (WABO);
- De Wet hygiëne en veiligheid badinrichtingen en zwemgelegenheden;
- De Wet Geurhinder en Veehouderij (WGV);
- De Programmatiese aanpak Stikstof (PAS);
- Het nationaal energieakkoord;
- Het manifest "klimaatbestendige stad";
- De circulaire economie uit de Kennis en Onderzoeksagenda 2015.

## 5.3 PROVINCIAAL BELEID

Bij de beschrijving van het beleid zal in het MER ingegaan worden op:

- De Brabantse Omgevingsvisie;
- De Interim Omgevingsverordening;
- De integrale provinciale Natuur en Landschapsvisie 2012-2022 (Brabant Uitnodigend Groen - BrUG);
- Het Gewenste Grond- en Oppervlaktewaterregime (GGOR- water);
- De Agrofood Agenda (beleid voor de transitie naar een duurzame landbouw);
- De Brabantse Zorgvuldigheidsscore (BZV);
- De beheerplannen voor de Natura 2000 gebieden in Brabant;
- Het Stikstofconvenant Brabantse Natura 2000 gebieden;
- De beleidsregel Geur;
- Het actieplan geluid 2013-2018;
- De Duurzaamheidsbalans van Brabant 2018;
- De Nota risicobeleid externe veiligheid 2014-2018;
- De Energieagenda voor Noord-Brabant 2019-2030;
- Beleid vrijetijdseconomie;
- Brabantse bossen Strategie (2020).

## 5.4 WATERSCHAPS- EN GEMEENTELIJK BELEID

Bij de beschrijving van het waterschaps- en gemeentelijk beleid zal in het MER ingegaan worden op:

- Het beleid ten aanzien van het grondwaterbeheer (waterschappen);
- Het beleid ten aanzien van sanering van waterbodems (waterbeheerder);
- Het Beregeningsbeleid (waterschappen);
- De Waterbeheerprogramma's van de waterschappen;
- Het manifest "Brabant Buiten, Verbindingen Versterken";
- Het gemeentelijke beleid in alle opzichten.



## 5.5 BETROKKEN PARTIJEN EN INSTANTIES

### Initiatiefnemer

Initiatiefnemer voor het plan is de Provincie Noord-Brabant.

### Bevoegd gezag

De provincie is tevens bevoegd gezag. Het bevoegd gezag zal het initiatief bekend maken middels een publicatie. Ook organiseert zij de inspraakmogelijkheden, geeft advies over de inhoud van het MER, beoordeelt het MER en vraagt advies aan de Commissie voor de m.e.r. .

### Overheden

Betrokken zijn de Nederlandse Rijksoverheden, De Brabantse waterschappen, Rijkswaterstaat, de Brabantse gemeenten en de Belgische overheid.

### Partners

Drinkwaterbedrijven, ZLTO, BMF, natuurorganisaties, werkgeversorganisaties.

### Commissie voor de milieueffectrapportage

Het bevoegd gezag wordt bij haar besluiten geadviseerd door de onafhankelijke Commissie voor de milieueffectrapportage (Commissie m.e.r.). Deze commissie bestaat uit deskundigen op milieugebied. Voor iedere milieueffectrapportage wordt uit de Commissie een werkgroep samengesteld, die het bevoegd gezag adviseert over Reikwijdte en Detailniveau van het MER en later over de juistheid en volledigheid van het MER. De Commissie m.e.r. betreft desgewenst de verschillende inspraakreacties bij haar adviezen.

### Brabant Advies

Brabantadvies is ingesteld als het onafhankelijke advieshuis van Brabant. Zij worden betrokken bij (belangrijke) beleidsontwikkelingen in Brabant. Bij Brabantadvies zijn ondergebracht de Provinciale raad Gezondheid, Provinciale Raad voor de Leefomgeving, de Sociaal economische raad en een jongerenplatform (Young professionals Brabant). De Provinciale raad voor de leefomgeving (PRL) heeft een toegewezen taak in het adviseren over m.e.r.-projecten.

### Wettelijke Adviseurs

Het bevoegd gezag dient ook advies te vragen aan de wettelijke adviseurs in de m.e.r.-procedure. Dit zijn de hoofdinspecteur voor de Milieuhygiëne van het Ministerie van Infrastructuur en Milieu, de directeur Natuurbeheer van het Ministerie van Economische zaken en de Rijksdienst voor Cultureel Erfgoed (RCE).

De wettelijke adviseurs brengen eventueel advies uit over de reikwijdte en detailniveau en later over de inhoud van het MER.

### Insprekers en belangenorganisaties

In deze m.e.r.-procedure zijn twee inspraakmogelijkheden voorzien. De eerste inspraakperiode volgt op de publicatie van deze notitie. Het is dan voor een ieder mogelijk voorstellen te doen voor aspecten of alternatieven die in het MER aan de orde moeten komen.

De tweede inspraakperiode vindt plaats na de terinzagelegging van het ontwerpplan en bijbehorend MER.

## 5.6 DE TE DOORLOPEN PROCEDURE

In deze paragraaf wordt weergegeven welke stappen worden doorlopen.

### Openbare kennisgeving

Het bevoegde gezag geeft openbaar kennis van het voornemen om een (gecombineerd) m.e.r.-plichtig besluit voor te bereiden. Daarin staat dat stukken ter inzage worden gelegd, waar en wanneer dit gebeurt, dat er gelegenheid is zienswijzen in te dienen, aan wie, op welke wijze en binnen welke termijn. Ook wordt vermeld of de Commissie voor de milieueffectrapportage (Commissie m.e.r.) om advies zal worden gevraagd over de voorbereiding van het plan. Tevens worden belanghebbenden en belangstellenden uitgenodigd te reageren.

### Raadpleging adviseurs en betrokken bestuursorganen over reikwijdte en detailniveau

Het bevoegd gezag raadpleegt de adviseurs en de overheidsorganen die bij de voorbereiding van het plan moeten worden betrokken over de reikwijdte en het detailniveau van het plan-MER. Het raadplegen van de Commissie m.e.r. is niet verplicht, maar wordt vrijwillig gedaan om zodoende een onafhankelijk advies op de inhoud van het op te stellen MER te hebben. Raadpleging gebeurt door de nu voorliggende NRD waarin de reikwijdte en het detailniveau van het op te stellen plan-MER wordt beschreven, naar de adviseurs, betrokken bestuursorganen en de Commissie m.e.r. te verzenden.

### Zienswijzen indienen

De NRD vormt tevens het belangrijkste stuk dat in het kader van de bovengenoemde openbare kennisgeving ter inzage wordt gelegd, zodat (gedurende 6 weken) zienswijzen kunnen worden ingediend.

### **Vaststellen reikwijdte en detailniveau van het MER**

Hoewel niet verplicht ligt het voor de hand om de definitieve notitie reikwijdte en detailniveau voor het op te stellen plan-MER vast te stellen. Daarbij zullen de ingekomen zienswijzen, het advies van de betrokken overheidsorganen en het advies van de Commissie m.e.r. worden meegenomen.

### **Opstellen plan-MER**

De eisen waaraan het MER moet voldoen zijn beschreven in artikel 7.7 en artikel 7.23, eerste lid, Wm (en uiteraard de notitie reikwijdte en detailniveau). Samengevat moet het plan-MER in elk geval bevatten/ beschrijven:

- het doel van het project;
- een beschrijving van het project en de 'redelijkerwijs in beschouwing te nemen' alternatieven, zowel (bijvoorbeeld) qua ligging als qua uitvoeringswijze;
- welke programma's er eerder voor deze activiteit zijn vastgesteld en welke alternatieven daarin waren opgenomen;
- voor welk(e) besluit(en) het MER wordt gemaakt en welke besluiten met betrekking tot het project al aan het plan-MER vooraf zijn gegaan;
- een beschrijving van de 'huidige situatie en de autonome ontwikkeling' in het plangebied;
- welke gevolgen het project en de alternatieven hebben voor het milieu en een motivering van de manier waarop deze gevolgen zijn bepaald en beschreven en een vergelijking van die gevolgen met de 'autonome ontwikkeling';
- effect beperkende c.q. mitigerende maatregelen;
- leemten in kennis;
- een publiekssamenvatting.

### **Openbaar maken van het MER en raadpleging**

#### **Commissie m.e.r.**

Het MER wordt ter inzage gelegd en voor advies verzonden aan de Commissie m.e.r.. De ter inzage legging gebeurt in principe gelijktijdig met de ter inzage legging van het ontwerpplan.

#### **Zienswijzen indienen**

Iedereen kan zienswijzen indienen op het MER, ontwerpplan. De termijn daarvoor is 6 weken.

#### **Advies Commissie m.e.r.**

De Commissie m.e.r. geeft eveneens een advies op de inhoud van het plan-MER (toetsingsadvies) waarbij zij de ingekomen zienswijzen betreft. Eventueel geven de zienswijzen en het advies van de Commissie m.e.r. aanleiding tot het wijzigen van het MER of het maken van een aanvulling op het MER, bijvoorbeeld om een aantal zaken wat verder uit te diepen of nadere accenten te leggen.

#### **Vaststellen plan inclusief motivering**

Het bevoegd gezag stelt het definitieve plan vast en geeft daarbij aan hoe rekening is gehouden met de in het MER beschreven milieugevolgen en wat de overwegingen zijn met betrekking tot de in het MER beschreven alternatieven, de zienswijzen en het advies van de Commissie m.e.r..

#### **Evaluatie**

Monitoring en evaluatie van deze gegevens moet te zijner tijd uitwijzen of de daadwerkelijke milieugevolgen overeenkomen met de in het MER beschreven gevolgen. In het MER zal een aanzet worden gegeven voor dit evaluatieprogramma.

# BIJLAGEN

## BIJLAGE 1: GEBRUIKTE AFKORTINGEN EN BEGRIPPEN

### Alternatief

Eén van de mogelijke (sets) oplossingen voor het initiatief.

### Autonome ontwikkeling

Ontwikkelingen, die optreden zonder dat één van de alternatieven wordt uitgevoerd.

### Bevoegd gezag

De overheidsinstantie die bevoegd is het m.e.r.-plichtige besluit te nemen en die de m.e.r.- procedure organiseert.

### Commissie voor de m.e.r.

Commissie van onafhankelijke deskundigen die het bevoegd gezag adviseert over de gewenste inhoud van het milieueffectrapport en in een latere fase over de kwaliteit van het milieueffectrapport.

### Compenserende Maatregel

Maatregel waarbij in ruil voor het aanbrengen van milieuschade op de ene plaats vervangende waarden elders worden gecreëerd.

### Cumulatieve gevolgen

Verschillende vormen van verontreiniging en aantasting van het milieu, waarbij de gevolgen van elke vorm afzonderlijk niet ernstig behoeven te zijn, maar van de verschillende vormen samen wel.

### Ecologische Hoofdstructuur (EHS)

Netwerk van kerngebieden, natuurontwikkelingsgebieden en verbindingszones waarbinnen flora en fauna zich kunnen handhaven en uitbreiden.

### Geluidhinder

Gevaar, schade of hinder als gevolg van geluid.

### Geomorfologie

Wetenschap die de natuurlijke vorm van het landschap bestudeert, zoals die ontstaan is door geologische processen en eventueel beïnvloed is door menselijk handelen.

### Initiatiefnemer

Degene die een m.e.r.-plichtige activiteit wil ondernemen.

### Mitigatie

Het verminderen van nadelige effecten (op het milieu) door het treffen van bepaalde maatregelen.

### M.e.r.

De procedure van milieueffectrapportage; een hulpmiddel bij de besluitvorming, dat bestaat uit het maken, beoordelen en gebruiken van een milieueffectrapport en het evalueren achteraf van de gevolgen voor het milieu van de uitvoering van de activiteit waarvoor een milieueffectrapport is opgesteld.

### MER

Milieueffectrapport. Een openbaar document waarin van een voorgenomen activiteit van redelijkerwijs in beschouwing te nemen alternatieven of varianten de te verwachten gevolgen voor het milieu in hun onderlinge samenhang op systematische en zo objectief mogelijke wijze worden beschreven.

### Mitigerende maatregel

Maatregel om de nadelige gevolgen van de voorgenomen activiteit voor het milieu te voorkomen of te beperken.

### Nul-alternatief

Bij dit alternatief wordt uitgegaan van de bestaande situatie en de autonome ontwikkeling. Dit alternatief dient als referentiekader voor de effectbeschrijving van de andere alternatieven.

### Permanente effecten

Effecten van de ingreep, die optreden zolang de voorgenomen activiteit aanwezig is.

### Plangebied

Dat gebied, waarbinnen de voorgenomen activiteit of een der alternatieven kan worden gerealiseerd. Vergelijk: studiegebied.

### Referentiesituatie

Zie; 'Nul-alternatief'.

### Studiegebied

Dat gebied, waarbinnen de milieugevolgen dienen te worden beschouwd. De omvang van het studiegebied kan per milieuaspect verschillen. Vergelijk: plangebied.

### Tijdelijke effecten

Het begrip wordt in dit verband gebruikt voor effecten die optreden bij de aanleg van de voorgenomen activiteit.

### **Varianten**

Mogelijkheid om via (een) iets andere deelactiviteit(en) de doelstelling(en) in redelijke mate te realiseren.

Dit wordt niet als complete activiteit beschreven in het MER (want dan zou er sprake zijn van een alternatief).

### **Waterkwaliteit**

De chemische en biologische kwaliteit van water.

### **Wettelijke adviseurs**

Adviseurs die geraadpleegd worden door het bevoegd gezag teneinde een advies te krijgen over het plan en het MER. Veelal gaat het hierbij om de Regionale Inspectie van het Ministerie van I&M de lokale afdeling van het Ministerie van EZ, de Rijksdienst voor het Cultureel Erfgoed, het waterschap en eventueel buurgemeenten en –provincies.



**Dit is een uitgave van:**

Provincie Noord-Brabant

Postbus 90151

Brabantlaan 1

5200 MC 's-Hertogenbosch

[www.brabant.nl](http://www.brabant.nl)

Juni 2020