

BIJLAGE 6 KAARTEN VARIANTEN RONDWEG



BIJLAGE 7 TEKST GRONDWATERBESCHERMINGSZONE

- parkeergelegenheden bestemd voor inrichtingen ten behoeve van de grondwateronttrekking, met het oog waarop het betreffende gebied wordt beschermd;
- d. het in bepaling 2.2.1, eerste lid onder j gestelde verbod, voor een gebouw dat op het tijdstip van in werking treden van deze verordening, dan wel op het tijdstip van de aanwijzing van een gebied als waterwingebied, bestaat of gebouwd wordt, alsmede voor een gebouw ten behoeve van het waterleidingbedrijf dat in het waterwingebied gevestigd is.
2. In afwijking van het eerste lid kunnen Gedeputeerde Staten geen ontheffing verlenen ten behoeve van:
 - a. de ondergrondse opslag van schadelijke stoffen;
 - b. het gebruik van bestrijdingsmiddelen.
 3. Op de voorbereiding van een beschikking op de aanvraag om ontheffing, dan wel tot wijziging of intrekking van een ontheffing is de in afdeling 3.4 van de Algemene wet bestuursrecht geregelde procedure niet van toepassing.

Titel 3 Beschermingszones (25-jaars beschermingszones)

Paragraaf 3.1 Inrichtingen

Bepaling 3.1.1

Het is verboden in beschermingszones een inrichting op te richten, indien die inrichting behoort tot een categorie van inrichtingen die is aangewezen in de in bijlage 10.B.1 van deze verordening opgenomen lijst.

Bepaling 3.1.2

1. Het verbod in bepaling 3.1.1 geldt niet met betrekking tot inrichtingen ten behoeve van de grondwateronttrekking, met het oog waarop het betreffende gebied wordt beschermd, voor zover een dergelijke inrichting redelijkerwijs noodzakelijk is voor de normale werking van de inrichting, gericht op de openbare drinkwaterproductie.
2. Het verbod in bepaling 3.1.1 geldt eveneens niet met betrekking tot inrichtingen, voor zover er sprake is van een verplaatsing van een inrichting van de ene locatie binnen een beschermingszone naar een andere locatie binnen diezelfde beschermingszone, mits redelijkerwijs kan worden aangenomen dat die verplaatsing wat betreft aard of omvang geen nadelige gevolgen heeft of kan hebben voor de kwaliteit van het grondwater met het oog op de waterwinning.
3. In situaties als bedoeld in het tweede lid is het verboden na de verplaatsing activiteiten te verrichten op de oude locatie. Daartoe dient in ieder geval, wanneer er sprake is van een inrichting op de oude locatie waarvoor een vergunning ingevolge artikel 8.1 van de wet geldt, de houder van die vergunning overeenkomstig artikel 8.26 van de wet een verzoek tot gehele intrekking van die vergunning in bij het betreffende bevoegd gezag. Het bevoegd gezag inzake de vergunning ingevolge artikel 8.1 van de wet voor de inrichting op de nieuwe locatie, verleent de vergunning niet eerder dan wanneer de vergunning als bedoeld in de vorige volzin is ingetrokken.
4. Het verbod in bepaling 3.1.1 geldt niet met betrekking tot inrichtingen, te vestigen op bedrijventerreinen waar de vestiging van de betreffende inrichting in de toekomst volgens het in procedure gebracht zijnde bestemmingsplan zal zijn toegestaan en ten aanzien waarvan, op het moment dat het verbod van toepassing wordt, een positief advies op het punt van de planologische en milieu-technische aanvaardbaarheid door de Provinciale Planologische Commissie is uitgebracht
5. Het verbod in bepaling 3.1.1 geldt niet met betrekking tot nog niet gerealiseerde inrichtingen die, op het moment dat het verbod van toepassing wordt, op grond van het vigerende bestemmingsplan voor het betreffende bedrijventerrein op dat terrein gevestigd mogen worden.

6. Het verbod in bepaling 3.1.1 geldt niet met betrekking tot een inrichting waarop het verbod als bedoeld in artikel 8.1 van de wet van toepassing is en ten aanzien waarvan, op het moment dat het verbod als bedoeld in bepaling 3.1.1 van toepassing wordt, een ontwerp-besluit, strekkende tot verlening van de vergunning, bekend is gemaakt.
7. Het verbod in bepaling 3.1.1 geldt niet met betrekking tot een inrichting waarop het verbod als bedoeld in artikel 8.1 van de wet niet van toepassing is en ten aanzien waarvan het oprichten tevens geldt als bouwen in de zin van de Woningwet, voor zover op het moment dat het verbod als bedoeld in bepaling 3.1.1 van toepassing wordt de bouwvergunning voor de inrichting is verleend.
8. In gevallen als bedoeld in het vierde lid en het vijfde lid dient redelijkerwijs te worden aangetoond dat de inrichting niet geldt als een inrichting met een verhoogde kans op bodemverontreiniging (B-inrichting) in de zin van de publicatie "Bedrijven en milieuzonering", VNG uitgeverij, Den Haag, 2001 of de meest recente uitgave daarvan.
9. Een aanvraag tot wijziging van de indeling in bodemindex, als bedoeld in het achtste lid, wordt ter goedkeuring ingediend bij Gedeputeerde Staten. Gedeputeerde Staten stellen de VROM-inspectie regio Zuid en de betreffende grondwateronttrekker in de gelegenheid over dit verzoek advies uit te brengen.

Bepaling 3.1.3

1. Het is verboden in beschermingszones een inrichting of de werking van een inrichting te veranderen, voor zover die verandering leidt tot een vergroting van de capaciteit voor de ondergrondse opslag van vloeibare aardolieproducten.
2. Het verbod in het eerste lid geldt niet voor motorbrandstofverkooppunten, mits het aantal aanwezige tanks noch het aantal aftappunten, zijnde de slangen met vulafsluiters bestemd voor de aflevering van motorbrandstof, toeneemt.
3. Het is verboden in beschermingszones een inrichting op te richten of de werking van een inrichting te veranderen, voor zover die oprichting of verandering leidt tot de installering van een ondergrondse tank van kunststof voor de opslag van vloeibare aardolieproducten.

Bepaling 3.1.4

1. Het is verboden in beschermingszones een inrichting waarvoor het in artikel 8.1 van de wet gestelde verbod niet geldt in werking te hebben.
2. Het in het eerste lid gestelde verbod geldt niet voor zover wordt voldaan aan de algemene voorschriften die overeenkomstig bepaling 5.1 door Gedeputeerde Staten zijn vastgesteld.

Paragraaf 3.2 Gedragingen buiten inrichtingen

Bepaling 3.2.1

1. Het is verboden in beschermingszones buiten inrichtingen:
 - a. schadelijke stoffen te hebben, te gebruiken, te vervoeren of op of in de bodem te brengen;
 - b. dierlijke of andere meststoffen op of in de bodem te brengen;
 - c. constructies van welke aard ook - leidingen en installaties daaronder begrepen - tot stand te brengen, te hebben of te gebruiken met het doel het vervoeren, bergen, opslaan, overslaan, storten of verzinken van schadelijke stoffen door, op of in de bodem mogelijk te maken;
 - d. begraafplaatsen als bedoeld in de Wet op de lijkbezorging of terreinen voor de uitstrooiing van as als bedoeld in artikel 10 van het Besluit op de lijkbezorging of dierenbegravingen op te richten;
 - e. boorputten op te richten, in exploitatie te nemen of te hebben dieper dan 2 meter onder het maaiveld;

- f. de grond dieper te roeren dan 2 meter onder het maaiveld of anderszins werken op of in de bodem uit te voeren of te doen uitvoeren, waarbij ingrepen worden verricht of stoffen worden gebruikt die de beschermende werking van de slecht-doorlatende bodemlagen kunnen aantasten; onder deze werken worden in elk geval verstaan ontgroningen, bodemstabiliseringswerken, grond- en funderingswerken en het plaatsen en verwijderen van damwanden en heipalen;
 - g. nieuwe watergangen en waterplassen, die een risico vormen voor het grondwater uit te voeren zonder toereikende bodemafdichting;
 - h. wegen, parkeergelegenheden, terreinen voorzover deze -al dan niet tijdelijk- voor gemotoriseerd verkeer openstaan, waterwegen of spoorwegen aan te leggen, te hebben of te reconstrueren;
 - i. kampeergelegenheden, recreatiecentra of kampementen aan te leggen, te hebben, in exploitatie te nemen of te exploiteren;
 - j. een lozing in de bodem uit te voeren;
 - k. onderhoudssoort klasse 2 te verspreiden;
 - l. (licht) verontreinigde grond en ontzilt zeezand als bodem of in werken te gebruiken;
 - m. overige secundaire bouwstoffen in werken te gebruiken;
 - n. warmtepompsystemen met een bodemwarmtewisselaar (gesloten systemen) op te richten;
 - o. enigerlei handeling te verrichten of te doen verrichten waarvan men weet of redelijkerwijs kan vermoeden dat zij de kwaliteit van het grondwater met het oog op de waterwinning nadelig kan beïnvloeden.
2. Waar in het eerste lid sprake is van oprichten, tot stand brengen of aanleggen, wordt daaronder mede verstaan wijzigen of uitbreiden.

Bepaling 3.2.2

1. Het in bepaling 3.2.1, eerste lid, onder a, gestelde verbod geldt niet voor:
 - a. het voorhanden hebben, gebruiken en vervoeren van schadelijke stoffen ten behoeve van de grondwateronttrekking, met het oog waarop het betreffende gebied wordt beschermd, voor zover deze stoffen redelijkerwijs noodzakelijk zijn voor de normale werking van de inrichting, gericht op de openbare drinkwaterproductie;
 - b. geringe hoeveelheden schadelijke stoffen in en bij woningen en andere gebouwen, die dienen of gediend hebben voor normaal gebruik ter plaatse, mits bewaard in een deugdelijke verpakking en afdoende beschermd tegen invloeden van weersomstandigheden;
 - c. schadelijke stoffen aanwezig in en benodigd voor het doen functioneren van motorvoertuigen, motorwerktuigen of bromfietsen;
 - d. het verspreiden van wegzout ter bestrijding van gladheid van wegen;
 - e. het vervoeren van schadelijke stoffen in afgesloten en vloeistofdichte tanks of in een deugdelijk gesloten verpakking, mits deugdelijk geladen, afdoende beschermd tegen invloeden van weersomstandigheden en op zodanige wijze dat geen gevaar voor verspreiding of verstuiwing bestaat;
 - f. het gebruik van krachtens de Bestrijdingsmiddelenwet in grondwaterbeschermingsgebieden toegestane bestrijdingsmiddelen.
2. Het in bepaling 3.2.1, eerste lid, onder b, gestelde verbod geldt niet voor het normaal landbouwkundig gebruik van kunstmest en dierlijke mest.
3. Het in bepaling 3.2.1, eerste lid, onder c, gestelde verbod geldt niet voor rioolleidingen met een vuillast kleiner dan 10 lozingseenheden per aansluiting.
4. De in bepaling 3.2.1, eerste lid, onder e en f, gestelde verboden gelden niet voor:

- a. bezit en exploitatie van boorputten die op het moment dat het verbod als bedoeld in bepaling 3.2.1, eerste lid onder e in werking treedt wettig aanwezig zijn;
 - b. het verrichten van werkzaamheden ten behoeve van grondwateronttrekkingen met het oog op de openbare drinkwaterproductie;
 - c. het oprichten van boorputten ten behoeve van het grondwaterbeheer voor zover daarvoor een vergunning krachtens de Grondwaterwet is vereist of algemene voorschriften krachtens de Wet bodembescherming gelden;
 - d. het saneren van de bodem dan wel het verrichten van handelingen tengevolge waarvan een verontreiniging van de bodem wordt verminderd of verplaatst, indien voor dat saneren of die handelingen door het bevoegd gezag in het kader van de Wet bodembescherming opdracht of toestemming is gegeven;
5. Het in bepaling 3.2.1, eerste lid onder h gestelde verbod geldt niet voor binnen een gebied op het tijdstip dat die bepaling voor dat gebied in werking treedt wettig aanwezige infrastructurele werken en de infrastructurele werken die op dat tijdstip in aanleg zijn of reeds zijn aanbesteed
 6. Het in bepaling 3.2.1, eerste lid onder i gestelde verbod geldt niet voor het bezit en de exploitatie van kampeergelegenheden, recreatiecentra of kampementen die op het moment dat die bepaling voor het gebied in werking treedt reeds wettig aanwezig zijn.
 7. Het in bepaling 3.2.1, eerste lid, onder j, gestelde verbod geldt niet voor een door het bevoegd gezag geregistreerde lozing die bestaat op het tijdstip waarop die bepaling voor het gebied waarbinnen die lozing plaatsvindt, in werking treedt.
 8. De in bepaling 3.2.1, eerste lid, gestelde verboden gelden niet voor zover wordt voldaan aan de algemene voorschriften die overeenkomstig bepaling 5.1 door Gedeputeerde Staten zijn vastgesteld.

Bepaling 3.2.3

1. Gedeputeerde Staten kunnen ontheffing verlenen van de in bepaling 3.2.1, eerste lid, onder a, b, c, d, e, f, g, h, i, l (met uitzondering van gebruik van ontzilt zeezand als bodem of in werken), m (met uitzondering van categorie 2 bouwstoffen en bijzondere categorie bouwstoffen), n en o gestelde verboden.
2. Op de voorbereiding van een beschikking op de aanvraag om ontheffing, dan wel tot wijziging of intrekking van een ontheffing is de in afdeling 3.4 van de Algemene wet bestuursrecht geregelde procedure niet van toepassing.

Titel 3A Beschermingszones (100-jaarsbeschermingszones)

Paragraaf 3A.1 Inrichtingen

Bepaling 3A.1.1

Het is verboden in 100 jaarsbeschermingszones een inrichting op te richten, indien die inrichting behoort tot een categorie van inrichtingen die is aangewezen als zwarte lijst inrichting in de in bijlage 10.B.1 van deze verordening opgenomen lijst.

Bepaling 3A.1.2

1. Het verbod in bepaling 3A.1.1 geldt niet met betrekking tot inrichtingen ten behoeve van de grondwateronttrekking, met het oog waarop het betreffende gebied wordt beschermd, voor zover een dergelijke inrichting redelijkerwijs noodzakelijk is voor de normale werking van de inrichting, gericht op de openbare drinkwaterproductie.

Bijlage 10.B.1 Zwarte lijst-inrichtingen

Categorieën van inrichtingen waarvoor ingevolge bepaling 3.1.1 respectievelijk 3A.1.1 een oprichtingsverbod in de 25- respectievelijk 100-jaarsbeschermingszone van grondwaterbeschermingsgebieden geldt.

Opslag gevaarlijke stoffen

- ondergrondse opslag van brandbare vloeistoffen (k1, k2 en k3) t.b.v. de verkoop
- de opslag van meer dan 2500 kilogram bestrijdingsmiddelen in emballage

Installaties

- vatenspoelinstallaties
- motorbrandstofpompen t.b.v. de verkoop

Delfstoffenwinning

- 12.01 aardoliewinputten
- 12.03 aardolie- en gasexploratie (*tijdelijke activiteit*)
- 19.02 zoutwinning (putten)

24 Lederwarenindustrie

- 24.1 lederfabrieken

25 Hout en meubelindustrie

- 25.23 houtconserveringsbedrijven (druk/vacuumprocessen of drenken e.d.)

28 Aardolie- en steenkoolverwerkende industrie

- 28.1 aardolieraffinaderijen
- 28.21 cokesfabrieken

29 Chemische industrie

- 29.2 kunstharsenfabrieken e.d.
- 29.3 kleur- en verfstoffenfabrieken
- 29.49.3 grondstoffenfabrieken voor geneesmiddelen en fijnchemicalien v.z.v.:
p.c. . 1.000 t/j
- 29.8 chemische bestrijdingsmiddelenfabrieken
- 29.91 lijm- en plakmiddelenfabrieken
- 29.93 poetsmiddelenfabrieken
- 29.94 fotochemische productenfabrieken
- 29.95 springstoffen-, vuurwerkfabrieken e.d.

33 Basis metaalindustrie

- 33.1 ruwijzer- en staalfabrieken
- 33.2 stalenbuizenfabrieken v.z.v.:
p.o.> 2.000 m²
- 33.41 non-ferro-metaalerts-voorbewerkingsbedrijven v.z.v.:
p.c > 1.000 t/j
- 33.42 primaire non-ferro-metaalfabrieken v.z.v.:
p.c.>1.000 t/j

33.43 non-ferro-metaalsmelterijen e.d. v.z.v.:
p.c.>4.000 t/j

34 Metalenproductenindustrie

34.4 overige constructiewerkplaatsen (excl. lakken) v.z.v.:
p.o . 2.000 m²

34.6 metalen emballage industrie (incl. lakken en moffelen)

34.93 metaaloppervlaktebehandelingsbedrijven v.z.v.:

- anodiseren, eloxeren
- chemische oppervlaktebehandeling
- galvaniseren (vernikkelen, verchromen, verzinken, verkoperen e.d.)

36 Elektrotechnische industrie

36.21 elektromotoren- en generatorenfabrieken

36.22 schakel- en installatiemateriaalfabrieken

36.92 lampenfabrieken

36.95.1 fabrieken voor gedrukte bedrading

37 Transportmiddelenindustrie

37.41-

37.45 scheepsbouw- en reparatiebedrijven v.z.v.:

- metalen schepen 25 meter
- met proefdraaien verbrandingsmotoren 1 MW

37.47 scheepssloperijen

6 / 62 Groothandel

62.91-

62.92 schroot v.z.v.:

- met schredders, persen
- autosloperijen

73 Zeevaart

73.3 zeevaart laad-, los- en overslagbedrijven v.z.v.:

- steenkool
- olie, LPG e.d.
- tankercleaning

74 Binnenvaart

74.2 binnenvaart laad-, los- en overslagbedrijven v.z.v.:

- steenkool met opslag oppervlak 2.000 m²
- tankercleaning

98 Overige dienstverlenende bedrijven

98.11.2 vuilstortplaatsen

98.11.4 chemisch afvaldepots

98.13 afvalbewerkingsbedrijven v.z.v.:

- verwerking afgewerkte olie

Grijze lijst inrichtingen

Aanvullend op bovenstaande lijst geldt een oprichtingsverbod voor de volgende categorieën inrichtingen in de 25-jaarsbeschermingszones Boxmeer, Budel, Macharen, Nuland, Vessem, Vierlingsbeek, Vlijmen-Helvoirt en Waalwijk (resp. de nummers 23, 33, 21, 17, 29, 26, 18 en 16 -zie bijlage 6). Deze categorieën vormen de zogenaamde "grijze lijst" in het Provinciaal Milieubeleidsplan.

Opslag gevaarlijke stoffen

- ondergrondse opslag van brandbare vloeistoffen (K1, K2 en K3)
- de opslag van meer dan 250 kilogram bestrijdingsmiddelen in emballage
- de opslag van meer dan 2500 kilogram gevaarlijke stoffen
- bovengrondse opslag van brandbare vloeistoffen in tanks (K1, K2 en K3)

Installaties

- olie en kolen gestookte stookinstallaties 50 MW
- motorbrandstofpompen

0 Land- en tuinbouw

01.16 intensieve veehouderij:

- varkensmesterijen
- kalvermesterijen
- stiermesterijen

01.21/

01.27 tuinbouwbedrijven met open grondteelt

01.28 bijzondere tuinbouwbedrijven v.z.v.:

- champignonkwekerijen
- bloembollen-droog- en prepareerbedrijven

01.29 tuinbouwbedrijven met bedekte teelt (kassen):

- zonder kasverwarming
- met olie of kolengestookte kasverwarming

20/2 Voedings- en genotmiddelenindustrie

20.51 (biet-)suikerfabrieken

20.61 olie- en vettenfabrieken

20.62 margarinefabrieken e.d. v.z.v.:

p.c. 250.000 t/j

21.41 gist- en spiritusfabrieken v.z.v.:

p.c. 5.000 t/j

22 Textielindustrie

22.41 textielblekerijen, -ververijen, -drukkerijen

22.42 loonblekerijen, -ververijen, -drukkerijen

22.43 textielveredelingsbedrijven n.e.g.

25 Hout en meubelindustrie

25.71 meubelfabrieken (incl. lakspuiterij)

27 Grafische industrie en uitgeverijen

27.11 dagbladdrukkerijen

- 27.13 vlakdrukkerijen v.z.v.:
• offset-vellen-drukkerijen
• offset-rotatie-drukkerijen
- 27.14 rotatie-diepdrukkerijen

28 Aardolie- en steenkoolverwerkende industrie

- 28.22 bitumineus wegebouwmaterialenfabrieken
28.23 bitumineus dakbedekkingsmaterialenfabrieken
28.24 smeeroliën- en vettenfabrieken
28.29 overige aardolie- en steenkoolproductenfabrieken v.z.v.:
• steenkoolproductenfabrieken n.e.g.
• aardolieproductenfabrieken n.e.g.

29 Chemische industrie

- 29.1 kunstmeststoffenfabrieken
29.42 anorganische chemische grondstoffenfabrieken n.e.g.
29.43 synthetische reuk- en smaakstoffenfabrieken
29.49.1 methanolfabrieken
29.49.2 vetzuren- en alkanolenfabrieken (niet synthetisch)
29.49.3 grondstoffenfabrieken voor geneesmiddelen en fijnchemicalien v.z.v.:
p.c.< 1.000 t/j
29.49.4 organische chemische grondstoffenfabrieken n.e.g.
29.51 verf-, lak- en vernisfabrieken
29.71 zeep-, was- en reinigingsmiddelenfabrieken
29.92 chemische kantoorbenodigdhedenfabrieken
29.99 chemische productenfabrieken n.e.g.

30 Kunstmatige en synthetische garen- en vezelfabrieken

- 30.0 kunstmatige en synthetische garen- en vezelfabrieken
31 Rubber- en kunststofverwerkende industrie
31.2 loopvlakvernieuwingsbedrijven, vloeropp. 100 m²
32.41 cementfabrieken, p.c. 100.000 t/j
32.43 gipsfabrieken, p.c. 100.000 t/j
32.52 asbestcementwarenfabrieken, p.c. 100 t/d

33 Basis metaalindustrie

- 33.2 stalenbuizenfabrieken v.z.v.:
p.o. < 2.000 m²
33.31 koudbandwalserijen, p.o. 2.000 m²
33.32 profielzetterijen, p.o. 2.000 m²
33.33 draadtrekkerijen e.d., p.o. 2.000 m²
33.41 non-ferro-metaalerts-voorbewerkingsbedrijven v.z.v.:
p.c. < 1.000 t/j
33.42 primaire non-ferro-metaalfabrieken v.z.v.:
p.c. < 1.000 t/j
33.43 non-ferro-metaalsmelterijen e.d. v.z.v.:
p.c. < 4.000 t/j
33.44 non-ferro-metaalwalserijen, -trekkerijen e.d.

34 Metaalproduktenindustrie

- 34.01 ijzer- en staalgieterijen
- 34.02 non-ferro-metaalgieterijen
- 34.11 grofsmederijen, anker- en kettingfabrieken v.z.v.:
p.o. 2.000 m²
- 34.12 stamp-, pers-, dieptrek- en forceerbedrijven
- 34.2 schroeven, massadraaiwerk-, veren- e.d. industrie
- 34.3 tank-, reservoir- en pijpleidingbouwbedrijven
- 34.4 overige constructiewerkplaatsen (excl. lakken) v.z.v.:
p.o. < 2.000 m²
- 34.5 metalen meubelfabrieken e.d. (incl. lakken en moffelen)
- 34.7 c.v.-ketel en -radiatorenfabrieken (excl. moffelen)
- 34.8 overige metaalwarenind.
- 34.91 smederijen, lasinrichtingen, bankwerkerijen e.d.
- 34.93 metaaloppervlaktebehandelingsbedrijven v.z.v.:
 - mechanische oppervlaktebehandeling (slijpen, polijsten)
 - emaileren
 - metaalharderen
 - lakspuiten en moffelen
 - scoperen (opspuiten van zink)
 - thermisch verzinken
 - thermisch vertinnen

35 Machine-industrie

- 35 machine-industrie v.z.v.:
 - p.o. 2.000 m²
 - met proefdraaien verbrandingsmotoren 1 MW

36 Elektrotechnische industrie

- 36.91 accumulatorenen- en batterijenfabrieken
- 36.97/
- 36.98 elektrische en elektrotechnische apparatenfabrieken

37 Transportmiddelenindustrie

- 37.1 autofabrieken en -assemblagebedrijven
- 37.41-
- 37.45 scheepsbouw- en reparatiebedrijven v.z.v.:
 - houten schepen
 - kunststof schepen
 - metalen schepen < 25 meter
- 37.46 sloop- en schoonmaakbedrijven e.d.
- 37.5 wagonbouw- en spoorwegwerkplaatsen (lijnwerkplaatsen)
- 37.7 vliegtuigbouw en -reparatiebedrijven

39 Overige Industrie

- 39.99.1 compostbedrijven

40 Openbare nutsbedrijven

- 40.11 olie- en kolengestookte elektriciteitsproduktiebedrijven v.z.v. vermogen 50 MW

6 / 62 Groothandel

- 61.18 gesloten opslag van dierlijke meststoffen
- 61.41 ertsen (incl. overslag)
- 61.44 minerale olieproducten (excl. brandstoffen)
- 61.45 vaste, vloeibare en gasvormige brandstoffen
- 61.46 vaste brandstoffen v.z.v.:
kolenterminal met opslagopp. 2.000 m²
- 61.47 vloeibare brandstoffen
- 61.51 chemische grondstoffen en chemicalien voor industriële toepassing
- 61.52 bestrijdingsmiddelen
- 62.91-
- 62.92 schroot; algemeen

68 Reparatiebedrijven voor gebruiksgoederen

- 68.21 autoreparatiebedrijven (excl. plaatwerken, spuiten en tectyleren)
- 68.29 autoreparatiebedrijven n.e.g. met tectyleerderij

72 Wegvervoer

- 72.3 goederenwegvervoerbedrijf met schoonmaken tanks

73 Zeevaart

- 73.3 zeevaart laad-, los- en overslagbedrijven v.z.v.:
 - stukgoed
 - ertsen, mineralen e.d.

74 Binnenvaart

- 74.2 binnenvaart laad-, los- en overslagbedrijven v.z.v.:
 - ertsen, mineralen e.d.
 - steenkool opslag opp. < 2.000 m²
 - olie, LPG e.d.

75 Luchtvaart

- 75.21.1 luchthavens
- 75.21.3 vliegtuigverhuurbedrijven

90 Openbaar bestuur

- 90.6 land-, lucht- en zeemachtkazernes e.d.

96 Sport en recreatie

- 96.12.2 sportaccomodaties v.z.v.:
 - skelterbanen
 - autocircuits, motorcrossterreinen e.d.

98 Overige dienstverlenende bedrijven

- 98.11.3 vuiloverslagstations
- 98.11.4 gemeentewerven

- 98.13 afvalbewerkingsbedrijven v.z.v.:
- kabelbranderijen
 - oplosmiddeltherugwinning
 - vuilverbrandingsinrichtingen: huisvuil, slib
 - vuilverbrandingsinrichtingen: chemisch afval
 - verwerking fotochemisch en galvano-afval
- 98.14 ongedierte bestrijdings- en ontsmettingsbedrijven
- 98.32 chemische wasserijen en ververijen

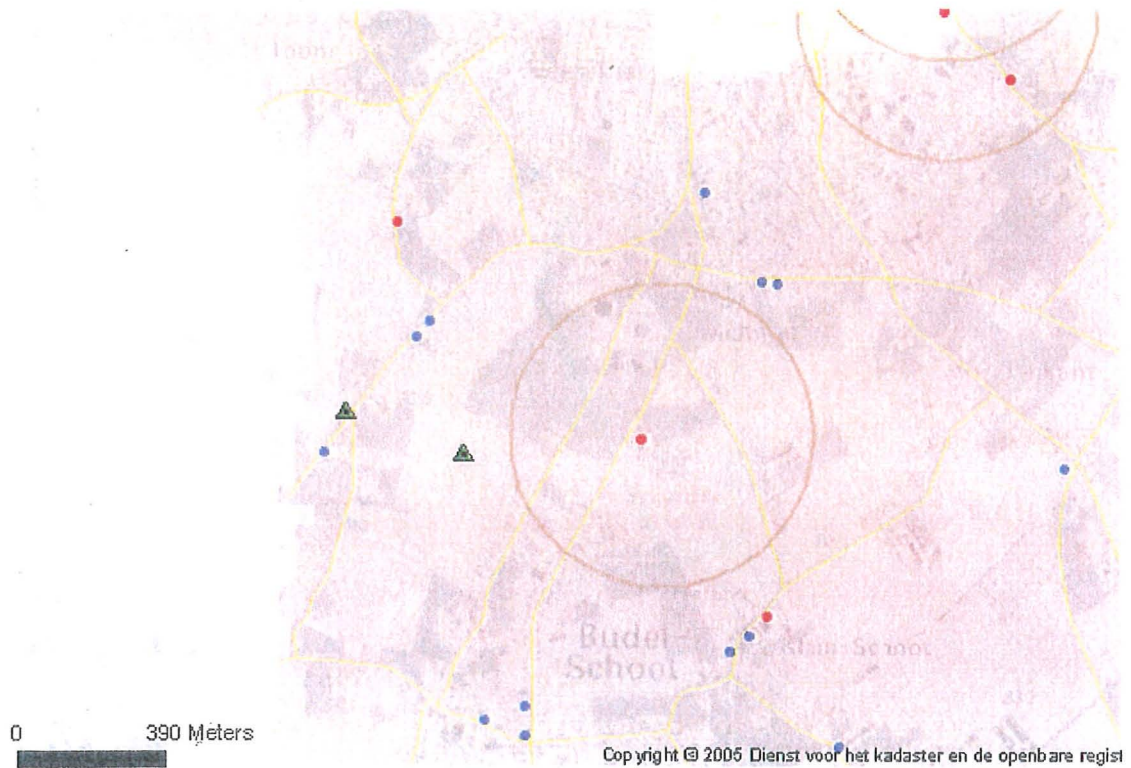
Gebruikte afkortingen

- p.c. = produktie capaciteit
p.o. = produktie oppervlak
o.c. = opslag capaciteit
t/j = ton per jaar
t/d = ton per dag
v.z.v. = voor zover
e.d. = en dergelijke
n.e.g. = niet eerder genoemd
t.b.v. = ten behoeve van

BIJLAGE 8

**CULTUURHISTORISCHE WAARDENKAART + UITLEG
ELEMENTEN**

Cultuurhistorische Waardenkaart
Randweg Zuid Budel



Legenda

Historische Bouwkunst

- MIP
- Rijksmonument

Historische Stedenbouw

- Rijksbeschermd stads/dorps-gezicht
- Zeer hoog
- Hoog
- Redelijk hoog

Historische Geografie (vlak)

- /// Zeer hoog
- /// Hoog
- /// Redelijk hoog

Historische Geografie (lijn)

- Zeer hoog
- Hoog
- Redelijk hoog

Historisch Groen

- ▲ Monumentale Bomen
- Historisch Groen

Historische Zichtrelaties

- Eendenkooi
- molenbictoop
- schootsveld
- ↔ zichtrelatie

Archeologische Monumenten



Indicatieve Archeologische Waarden

- Hoog of middelhoog
- Laag
- Geen gegevens

Topografie

Historische Zichtrelaties

H. Molenbiotoop

De Molenbiotoop is gesitueerd rondom de molen aan de Grootschoterweg 17 te Budel. De molenbiotoop betreft een cirkelvormige zone rond een traditionale windmolen, die van belang is voor de windvang en voor de landschappelijke uitstraling. Op de kaart is rond elke traditionele windmolen een dergelijke biotoop weergegeven, met een straal van 400 meter, onafhankelijk van de huidige staat van de molen en van de mate van verstoring van de windvang. De molenbiotopen dienen zorgvuldig te worden ingericht (toetreding van wind), en in geval van grondzeilers zelfs grotendeels te worden vrijgehouden van bebouwing.

Historisch Groen

B • [Zwarteweg/Grensweg Budel](#) Zwarteweg/Grensweg Budel

C • [Zwarteweg/Grensweg Budel](#) Zwarteweg/Grensweg Budel

B. Zwarteweg/Grensweg Budel

Algemene Informatie

Boomsoort: Quercus robur
Plantjaar: 1890-1900
Adres: Zwarteweg/Grensweg
Plaats: Budel
Gemeente: CRANENDONK

Gedetailleerde Informatie

Karakteristiek: Monumentale zomereik uit 1890-1900. Staat voor de grensovergang a/d Grensweg/Zwarteweg in agrarisch gebied.

C. Zwarteweg/Grensweg Budel

Algemene Informatie

Boomsoort: Quercus robur
Plantjaar: 1890-1900
Adres: Zwarteweg/Grensweg
Plaats: Budel
Gemeente: CRANENDONK

Gedetailleerde Informatie

Karakteristiek: Monumentale zomereik uit 1890-1900. Staat in agrarisch gebied.

Indicatieve Archeologische Waarden

Het geselecteerde gebied waarbinnen de randwegvarianten vallen wordt geclassificeerd als een gebied met een middelhoge of hoge indicatieve archeologische waarde.

Historische Bouwkunst

- E Grensweg 45 Budel
- D Grensweg 49 Budel
- Grensweg 57-59 Budel
- A Grensweg 65;67 Budel
- H Grootshoterweg 17 Budel
- F Midbuulweg 8 Budel
- G Midbuulweg 10 Budel
- I Fabrieksstraat 58 Budel

E. Grensweg 45 Budel

Algemene Informatie

MIP-code: ZW001-000047
Adres: Grensweg 45
Postcode: 6021JW
Plaatsnaam: Budel
Gemeente: Cranendonck
Type: Woonhuis

D. Grensweg 49 Budel

Algemene Informatie

MIP-code: BP020-000656
Adres: Grensweg 49
Postcode: 6021JW
Plaatsnaam: Budel
Gemeente: Cranendonck
Type: Woonhuis



Gedetailleerde informatie

Monument: MIP
Bouw begin: 1870
Bouw einde: 1870
Gevels en Materialen: Bakstenen gevel met hanekammen en grijze plint. Oude zadeldaklijn in de zijgevel zichtbaar.
Vensters en Deuren: Zesruitsschuiframes met luiken. Panelendeur.
Dak en bedekking: Mansardedak met muldenpannen.
Bijgebouwen: Ernaast een dwarsdeelschuur onder zadeldak met gebint.
Groen: Op het erf een beuk en es.
Motivering: Cultuurhistorisch belang.
Omschrijving: Vijf traveeën met centrale ligging.

-. Grensweg 57-59 Budel

Algemene Informatie

MIP-code: B0020-000657
Adres: Grensweg 57-59
Postcode: 6021JW
Plaatsnaam: Budel
Gemeente: Cranendonck
Type: Woonhuis

A. Grensweg 65/67

Algemene Informatie

MIP-code: BP020-000658
Adres: Grensweg 65;67
Postcode: 6021JW
Plaatsnaam: Budel
Gemeente: Cranendonck
Type: Overheidsgebouw



Gedetailleerde Informatie

Monument: MIP
Bouw begin: 1890
Bouw einde: 1890
Gevels en Materialen: Witgeverfde bakstenen gevel met gepleisterde grijze plint, kroonlijst en fries. Gevels met gemetselde pilasters.
Vensters en Deuren: Getoogde T-ramen.
Dak en bedekking: Zadel- en mansardedaken gedekt met muldenpannen.
Motivering: Cultuurhistorisch- en sociaalhistorisch belang.

H. Grootshoterweg 17 Budel

Algemene Informatie

MIP-code: BP020-000664
Adres: Grootshoterweg 17
Postcode: 6023AN
Plaatsnaam: Budel
Gemeente: Cranendonck
Type: Industrie- en poldermolen



Gedetailleerde Informatie

Monument: Rijksmonument
Rijksnummer: 11261
Bouw begin: 1937
Bouw einde: 1937
Gevels en Materialen: Achtkantige bakstenen onderstel met werkruimte.
Interieur: nwendige oudere onderdelen.
Motivering: Industrieel-archeologisch belang en cultuurhistorisch belang.
Bijzonderheden: Deze molen werd in 1937 verplaatst.

F. Midbuulweg 8

Algemene Informatie

MIP-code: BP020-000724
Adres: Midbuulweg 8
Postcode: 6021AA
Plaatsnaam: Budel
Gemeente: Cranendonck
Type: Boerderij



Gedetailleerde Informatie

Monument: MIP
Bouw begin: 1800
Bouw einde: 1900
Gevels en Materialen: Gevel van handvorm baksteen met gepleisterde plint. Muurwerk met resten van rode verf. In de gebosseerde gepleisterde zijgevel twee ankers in de vorm van cijfer acht.
Dak en bedekking: Zadeldak met muldenpannen.
Bijgebouwen: Ernaast een dwarsdeelschuur onder zadeldak met muldenpannen (circa 1900).
Motivering: Cultuurhistorisch belang.
Bijzonderheden: Dwarsdeel.

G. Midbuulweg 10

Algemene Informatie

MIP-code: BP020-000725
Adres: Midbuulweg 10
Postcode: 6021AA
Plaatsnaam: Budel
Gemeente: Cranendonck
Type: Boerderij

Gedetailleerde Informatie

Monument: MIP
Bouw begin: 1875
Bouw einde: 1900
Dak en bedekking: Wolfdak gedekt met muldenpannen.
Interieur: pkamer en kelder.
Groen: Ligusterhaag.
Bijzonderheden: Dwarsdeel.

I. Fabrieksstraat 58

Algemene Informatie

MIP-code: ZW001-000046
Adres: Fabrieksstraat 58
Postcode: -
Plaatsnaam: Budel
Gemeente: Cranendonck
Type: Kadaverhuisje

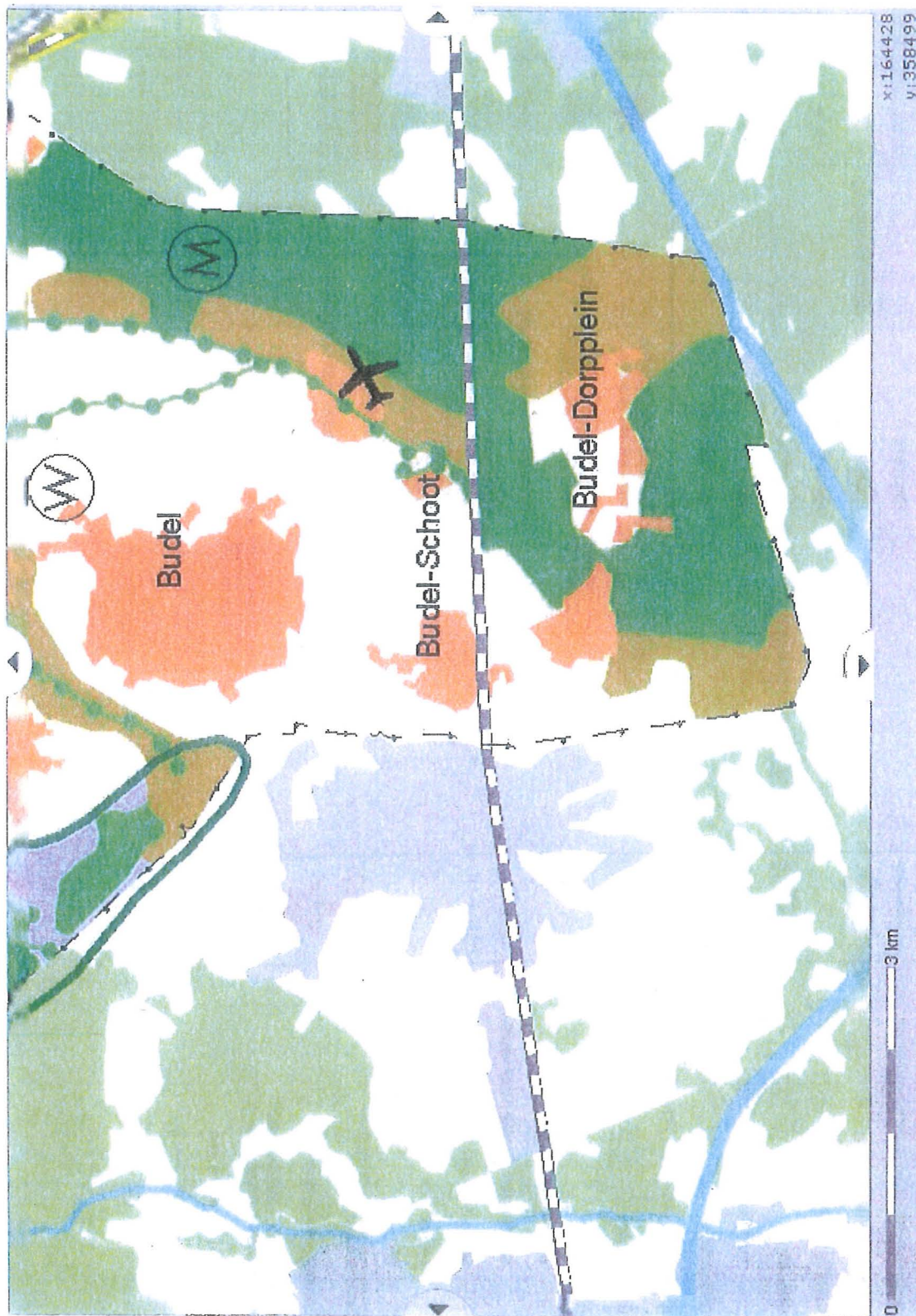
Historische Geografie (lijn)

In het geselecteerde gebied waarbinnen de randwegvarianten vallen, zijn historische lijnen met een redelijk hoge waarde aanwezig.

Historische lijnen zijn bijvoorbeeld dijken, dammen, wallen, paden, wegen (waaronder zandwegen, klinkerwegen en kasseiwegen), spoorwegen, kanalen en sloten.

Selectie en waardering heeft plaatsgevonden op basis van de representativiteit voor de historische ruimtelijke ontwikkeling van verschillende regio's in de provincie en de landschappelijke samenhang binnen en tussen verschillende gebieden.

BIJLAGE 9 KAARTEN STREEKPLAN RHS EN EHS/GHS



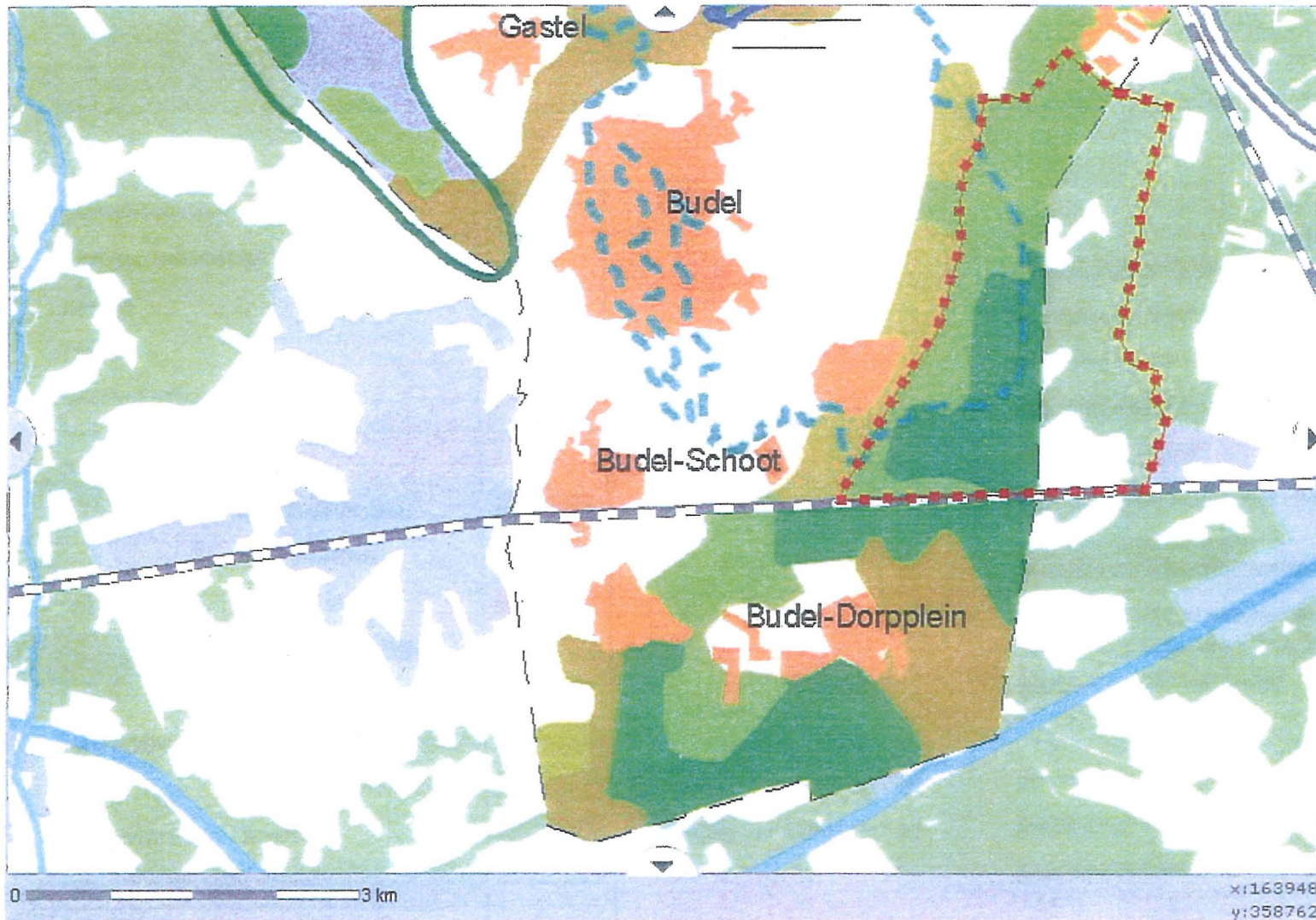
Plankaart 1: Ruimtelijke hoofdstructuur → EHS

LEGENDA

Grens regionale natuur- en landschapseenheid (RNLE)	
Indicatie robuuste verbinding	
GROENE HOOFDSTRUCTUUR	
GHS-natuur	
Ecologische verbindingszone	
GHS-landbouw	
AGRARISCHE HOOFDSTRUCTUUR	
AHS-landschap	
AHS-landbouw:	
Glastuinbouw - vestigingsgebied	
Glastuinbouw - mogelijk doorgroei gebied	
Glasboomteeltgebied	
Zoekgebied voeverdichtingsgebieden	
AHS-overig	
Grens stedelijke regio's	
Bovenregionaal bedrijventerrein	
Bovenregionaal bedrijventerrein/ Vestigingsgebied glastuinbouw	
Landschapsecologische zone	

in combinatie met water

	bestaand	trace vastgesteld	in studie	lange-termijnstudie
Stroomweg				
Provinciale/stadsgewestelijke gebiedsontsluitingsweg				
Spoorweg				
Brabantstadspoor				
Vaarweg				
(Militair) vliegveld				
<hr/>				
Toeristisch attractiepunt van bovenregionale betekenis				
Concentratiepunt voor de waterrecreatie van bovenregionale betekenis				
Openbare drinkwatervoorziening				
Militair terrein				
Bos en heide buiten Noord-Brabant (1997)				
Grote oppervlaktewateren, rivieren en beken (1997)				
Bebouwing Noord-Brabant (2001)				
Bebouwing buiten Noord-Brabant (2001)				
Plangrens				



Plankaart 2: Elementen van de onderste laag

LEGENDA

Grens regionale natuur- en landschapseenheid (RNLE)

GHS-NATUUR

Natuurparel

Overig bos- en natuurgebied

GHS-LANDBOUW

Leefgebied kwetsbare soorten

Leefgebied struweelvogels

Natuurontwikkelingsgebied

AHS-LANDSCHAP

Leefgebied dassen

Waterpotentiegebied

RNLE-landschapsdeel

AHS-LANDBOUW

Aardkundig waardevol gebied

Openheid

Rivierbed

Zoekgebied rivierverruiming

Zoekgebied regionale waterberging



in combinatie met water



in combinatie met water

Waterwingebied (openbare drinkwatervoorziening)

Beschermingszone kwetsbare grondwaterwinning

Beschermingszone zeer kwetsbare grondwaterwinning

25-jaarszone

Boringsvrije zone grondwaterwinning

Stroomweg (bestaand en vastgesteld tracé)

Provinciale/stadsgewestelijke gebiedsontsluitingsweg (bestaand en vastgesteld tracé)

Spoorweg (bestaand en vastgesteld tracé)

Vaarweg (bestaand tracé)

Bos en heide buiten Noord-Brabant (1997)

Grote oppervlaktewateren, rivieren en beken (1997)

Bebouwing Noord-Brabant (2001)

Bebouwing buiten Noord-Brabant (2001)

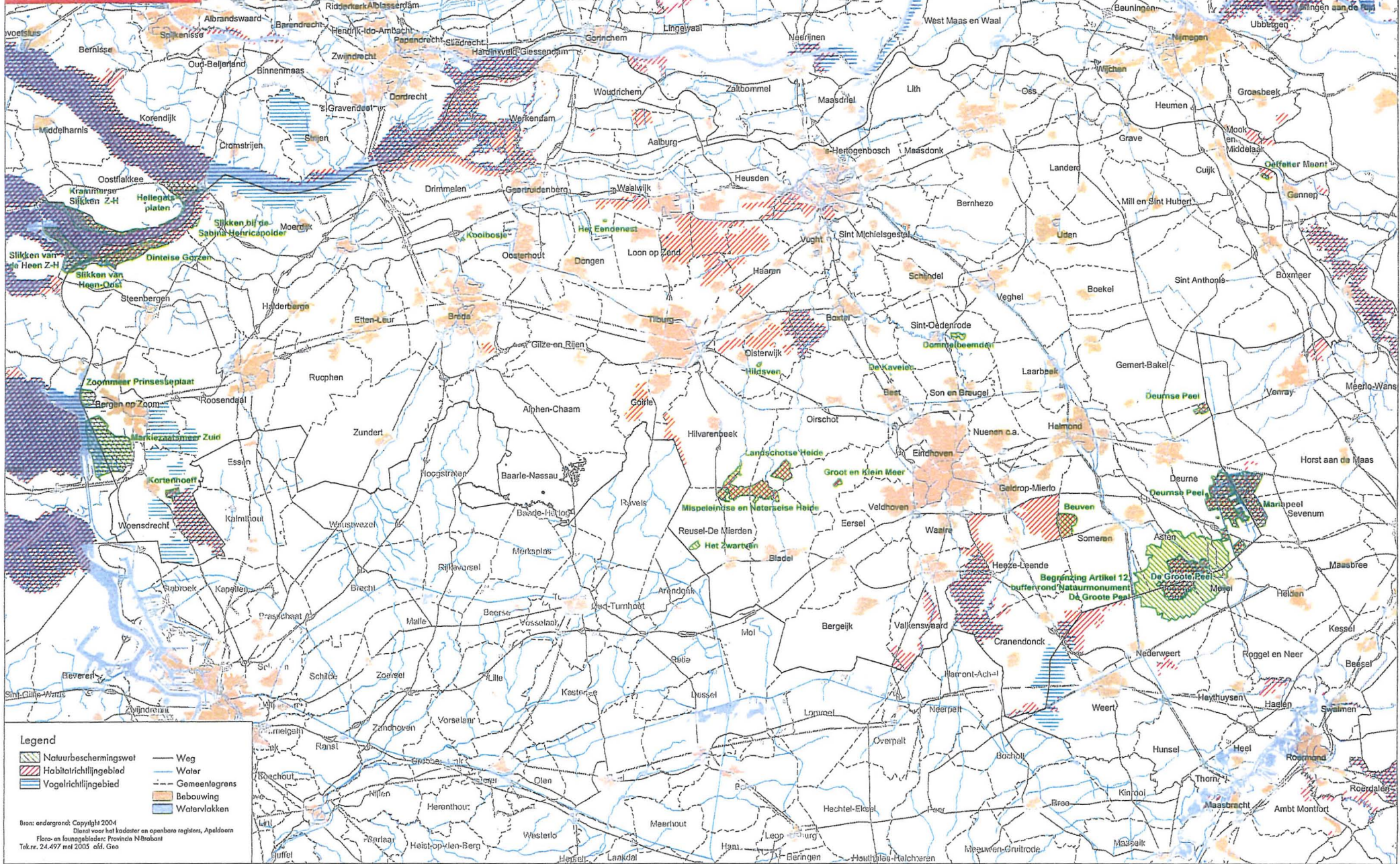
Plangrens

BIJLAGE 10 KAART NATURA 2000 GEBIEDEN

Natuurbeschermingswetgebieden 2005

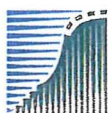
Schaal 1 : 350.000

Provincie Noord-Brabant



- Legend**
- Natuurbeschermingswet
 - Habitatrichtlijngebied
 - Vogelrichtlijngebied
 - Weg
 - Water
 - Gemeentegrens
 - Bebouwing
 - Watervlakken

Bron: ondergrond: Copyright 2004
Dienst voor het kadaster en openbare registers, Apeldoorn
Flora- en faunagebieden: Provincie Noord-Brabant
Tekn. 24.497 mei 2005 sld. Geo



>Gebiedsbescherming

Gebiedendatabase

Ringselven en Kruispeel

Let op! Op dit moment worden de Habitatrictlijngebieden officieel aangewezen onder de Natuurbeschermingswet 1998. De Vogelrichtlijn aanwijzingen worden aangevuld met instandhoudingsdoelen. De Vogelrichtlijngebieden en Habitatrictlijngebieden worden hierbij ook meteen samen genomen in één Natura 2000-aanwijzingsbesluit. Zodra een Natura 2000-besluit wordt vastgesteld wordt dat op deze pagina's verwerkt. Tot die tijd vindt u de Natura 2000-besluiten die in procedure zijn elders.

- Natura 2000-besluiten in procedure



Begrenzing gebied
Oppervlakte: 3535 ha
Provincie: Limburg en Noord-Brabant
Gemeente: Weert, Cranendonck
Korte karakteristiek: De Weerter- en Budelerbergen bestaat uit verschillende deelgebieden waaronder stuifzanden, bossen, moerassen, hoogvenen, beekdal, grasland en akkergrond. Tevens zijn nog enkele 'pingoruïnes' aanwezig.

Code Habitatrictlijn: NL2003065

- Habitattypen en soorten
- Gebiedsbeschrijving
- Panoramafoto's
- Basisgegevens
- Documenten

Habitattypen en soorten

Voor onderstaande habitattypen en/of soorten kwalificeert dit gebied als Habitatrictlijngebied. Het is om deze habitattypen en/of soorten waarom het gebied is aangemeld.

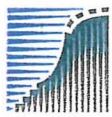
Voorkomende Habitattypen

- Oligotrofe tot mesotrofe stilstaande wateren met vegetatie behorend tot de Littorelletalia uniflorae en/of Isoeto-Nanojuncetea [3130]
- *Kalkhoudende moerassen met Cladium mariscus en soorten van het Caricion davallianae [7210]

Voorkomende soorten Habitatrictlijn

- Bittervoorn
- Kleine modderkruiper
- Kamsalamander
- Drijvende waterweegbree

* Prioritaire soorten en/of habitattypen volgens de Habitatrictlijn; voor deze soorten en/of habitattypen gelden iets andere criteria bij de selectie van Natura 2000-gebieden en een zwaarder beschermingsregime onder de Natuurbeschermingswet en/of de Flora- en faunawet.



>Gebiedsbescherming

Gebiedendatabase

Weerter- en Budelerbergen

Let op! Op dit moment worden de Habitatrictlijngebieden officieel aangewezen onder de Natuurbeschermingswet 1998. De Vogelrichtlijn aanwijzingen worden aangevuld met instandhoudingsdoelen. De Vogelrichtlijngebieden en Habitatrictlijngebieden worden hierbij ook meteen samen genomen in één Natura 2000-aanwijzingsbesluit. Zodra een Natura 2000-besluit wordt vastgesteld wordt dat op deze pagina's verwerkt. Tot die tijd vindt u de Natura 2000-besluiten die in procedure zijn elders.

- o Natura 2000-besluiten in procedure

**Begrenzing gebied**

Oppervlakte: 2255 ha Provincies (gemeenten): Noord Brabant (Cranendonck); Limburg (Nederweert, Weert). Bescherming: Vogelrichtlijn (2255 ha, juni 2002, maart 2000); Habitatrictlijn (1227 ha, mei 2003); IBA (2890 ha, november 1994). Ligging: Tussen Budel, Weert, Maarheze en Bocholt.

Code Vogelrichtlijn: NL9802209

- o Voorkomen soorten Vogelrichtlijn
- o Gebiedsbeschrijving
- o Betekenis Vogelrichtlijn
- o Vogelgebruik gebied
- o Documenten

Voorkomende soorten Vogelrichtlijn

De aanwijzing als Vogelrichtlijngebied heeft betrekking op de volgende vogelsoorten (soorten gemarkeerd met een sterretje (*) zijn zg. 'kwalificerende soorten' waarvoor het gebied is geselecteerd als Vogelrichtlijngebied):

- o Woudaapje (broedvogel)
- o Zwartkopmeeuw (broedvogel)
- o Snor (broedvogel)
- o Boomleeuwerik (broedvogel)*
- o Geoorde fuut (broedvogel)
- o Roodborstapuit (broedvogel)
- o Nachtzwaluw (broedvogel)

De voor dit Vogelrichtlijngebied vermelde vogelsoorten zijn ontleend aan de nota van toelichting bij het aanwijzingsbesluit (paragrafen 4.1 en 4.2). Het betreft de soorten waarvoor het gebied blijkens aantalsgegevens uit de periode 1993-97 is aangewezen als Vogelrichtlijngebied. In geval van verschillen tussen bovenstaande opsomming en de nota van toelichting en is de laatste doorslaggevend. Voor al deze vogelsoorten worden momenteel per gebied instandhoudingsdoelen opgesteld.

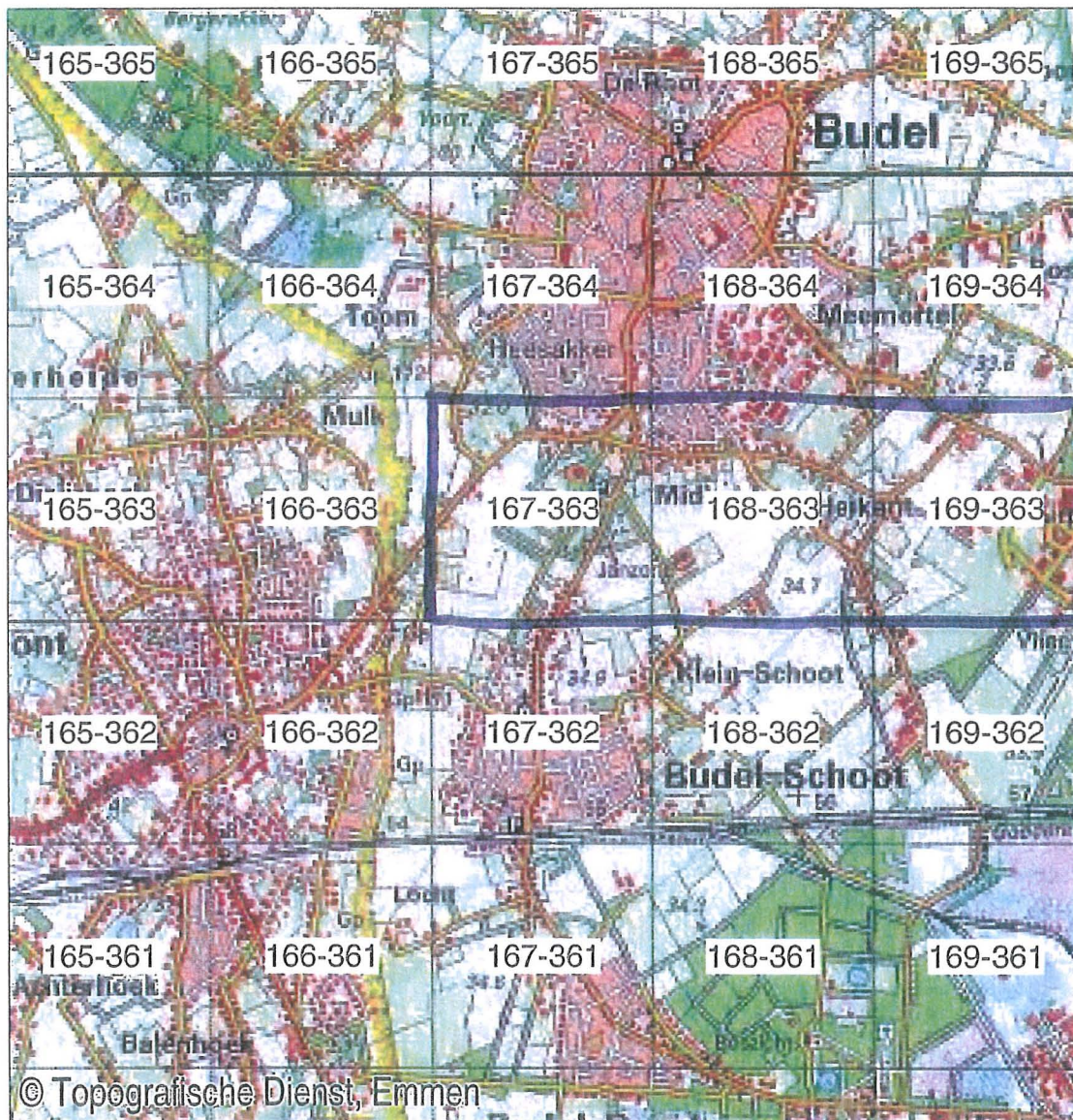
Gebiedsbeschrijving

De Weerter en Budelerbergen bestaan uit een aaneengesloten (naald)bosgebied met een centraal

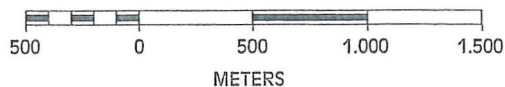
BIJLAGE 11 FLORA- EN FAUNAWET

Natuurloket

- Uurhokken
- meetnetten
 - 'Alle' soorten
 - Soortgericht
 - Steekproef
 - Weidevogels
- Abc kmhok-label
- kilometerhokken
- Top 50 raster



SCALE 1 : 31.922



Globaal rapport verspreiding beschermde en bedreigde soorten

Samenstelling: 6-8-2007

Let op: Aan deze gegevens kunnen geen rechten worden ontleend. Lees ook de afwijzing van aansprakelijkheid op onze website.

In onderstaande tabel staat het aantal beschermde en bedreigde soorten per kilometerhok.

Databanken worden regelmatig geactualiseerd. Het kan dus zijn dat er meer gegevens beschikbaar zijn dan in dit overzicht vermeld staat. Wanneer u gegevens bij Het Natuurloket koopt, dan krijgt u uiteraard de meest recente informatie.

Als in een kilometerhok geen beschermde soorten zijn aangetroffen, terwijl het hok niet goed is onderzocht, dan is het veelal nodig om aanvullend veldonderzoek uit te voeren. Als een kilometerhok goed is onderzocht, hoeft u voor de desbetreffende soortgroep geen aanvullend onderzoek te doen: de gegevens die u bij Het Natuurloket koopt, volstaan dan.



HET NATUURLOKET

Postbus 47

6700 AA Wageningen

tel: 0317 - 47 47 77

fax: 0317 - 47 47 75

info@natuurloket.nl

Rapportage voor kilometerhok X:167 / Y:363							
Soortgroep	FF*	FF23*	H/V*	RL*	Volledigheid*	Detail*	Actualiteit*
Vaatplanten					slecht	-	1975-1990
Mossen					niet onderzocht		1996-2006
Korstmossen					niet onderzocht		1991-2006
Paddestoelen					slecht		1990-2005
Zoogdieren					niet onderzocht		1995-2005
Broedvogels		34		5	goed	0%	1994-2005
Watervogels					niet onderzocht		96/97-03/04
Reptielen					niet onderzocht		1991-2005
Amfibieën					niet onderzocht		1991-2005
Vissen					niet onderzocht		1991-2005
Dagvlinders					niet onderzocht		1995-2005
Nachtvlinders					niet onderzocht		1980-2005
Libellen					niet onderzocht		1991-2005
Sprinkhanen					goed		1991-2005
Overige ongewervelden					niet onderzocht		1991-2005

* Legenda

FF = Flora- en faunawet lijst 1 / lijst 2+3
H/V = Habitatrichtlijn (alleen bijlage 1 en 2) of Vogelrichtlijn
RL = Rode Lijst
(#) = tevens meetnetgegevens verzameld.

Volledigheid onderzoek: Hiermee wordt aangegeven of op basis van de gebrachte bezoeken een volledig overzicht is te verwachten van de soorten van de betreffende soortgroep. Een toelichting op deze categorieën kunt u vinden onderaan deze rapportage.

Actualiteit: per groep is aangegeven uit welke periode de gegevens zijn opgenomen.

 niet van toepassing

Landelijke vegetatiedatabank: [gegevens inzien van dit hok](#)

Rapportage voor kilometerhok X:168 / Y:363

Soortgroep	FF*	FF23*	H/V*	RL*	Volledigheid*	Detail*	Actualiteit*
Vaatplanten	1	1		2	slecht	-	1991-2004
Mossen					niet onderzocht		1996-2006
Korstmossen					niet onderzocht		1991-2006
Paddestoelen					niet onderzocht		1990-2005
Zoogdieren					niet onderzocht		1995-2005
Broedvogels					niet onderzocht		1994-2005
Watervogels					niet onderzocht		96/97-03/04
Reptielen					niet onderzocht		1991-2005
Amfibieën					niet onderzocht		1991-2005
Vissen					niet onderzocht		1991-2005
Dagvlinders					niet onderzocht		1995-2005
Nachtvlinders					niet onderzocht		1980-2005
Lbellen					niet onderzocht		1991-2005
Sprinkhanen					goed		1991-2005
Overige ongewervelden					niet onderzocht		1991-2005

Landelijke vegetatiedatabank: [gegevens inzien van dit hok](#)

Rapportage voor kilometerhok X:169 / Y:363

Soortgroep	FF*	FF23*	H/V*	RL*	Volledigheid*	Detail*	Actualiteit*
Vaatplanten	2			1	slecht	-	1991-2004
Mossen					niet onderzocht		1996-2006
Korstmossen					niet onderzocht		1991-2006
Paddestoelen					niet onderzocht		1990-2005
Zoogdieren					niet onderzocht		1995-2005
Broedvogels		44		10	goed	0%	1994-2005
Watervogels					niet onderzocht		96/97-03/04
Reptielen					niet onderzocht		1991-2005
Amfibieën					niet onderzocht		1991-2005
Vissen					niet onderzocht		1991-2005
Dagvlinders					niet onderzocht		1995-2005
Nachtvlinders					niet onderzocht		1980-2005
Lbellen					niet onderzocht		1991-2005
Sprinkhanen				1	redelijk	0%	1991-2005
Overige ongewervelden					niet onderzocht		1991-2005

Landelijke vegetatiedatabank: [gegevens inzien van dit hok](#)

Landelijke vegetatiedatabank: [gegevens inzien van de gezamenlijke kilometerhokken](#)

Wat te doen als u meer informatie wilt na het zien van het globaal rapport?

Als u na het zien van het globaal rapport wilt weten welke soorten er zijn aangetroffen, dan kunt u die informatie aanvragen via [Het Natuurloket](#).

Het Natuurloket richt zich bij de gegevensleveringen voornamelijk op professionele gebruikers. Particulieren raden we aan zich rechtstreeks te wenden tot de desbetreffende PGO. Voor adressen zie www.voff.nl.

Procedure aanvraag volledig rapport

U hebt nu een globaal rapport gekregen over aantallen wettelijk beschermde soorten, en bedreigde soorten van de Rode Lijst. U kunt via Het Natuurloket een volledig rapport met meer gedetailleerde gegevens krijgen. In dit rapport staat aangegeven om welke dieren of planten het precies gaat en wordt een eerste indicatie gegeven van de te verwachten effecten van de ingreep. Die gegevens heeft u nodig voor de ontheffingsaanvraag.

On-line prijs berekenen van een volledig rapport

Als u wilt weten hoeveel het kost om een volledig rapport op te laten stellen, dan kunt u zelf de [prijs berekenen](#). Voor deze service moet u zich eerst eenmalig [aanmelden](#). U ontvangt dan direct per e-mail uw gebruikersnaam en wachtwoord, die u nodig heeft om in te loggen.

Na inloggen kunt u een offerte opstellen. De door u opgestelde offertes wordt in uw persoonlijk archief bewaard. Wanneer u aansluitend op het raadplegen van een globale rapportage een offerte opvraagt, dan worden de correcte kilometerhokgegevens automatisch ingevuld!

Opdracht geven voor een volledig rapport

Als u opdracht wilt geven voor een volledig rapport, dan kunt u dat alleen on-line doen. Klik op de link [opdracht geven](#). Geef vervolgens aan welke gegevens u wilt ontvangen en klik op 'opdracht geven'. In de laatste stap bevestigt u de elektronische opdracht door een schriftelijke opdrachtverlening naar Het Natuurloket te sturen of faxen. Na maximaal 20 werkdagen ontvangt u de gegevens. De door u verleende opdrachten worden in uw persoonlijk archief bewaard.

Op de levering van een volledig rapport zijn onze [Algemene Voorwaarden](#) van toepassing. Deze zijn bij de Kamer van Koophandel in Arnhem gedeponeerd. Opdrachtverlening (via onze website) kan alleen als u zich akkoord verklaart met deze voorwaarden.

Ook kunt u binnen 2,5 week gegevens ontvangen. Voor deze extra service geldt wel een prijsopslag van 40%. Voor meer informatie kunt u bellen met Het Natuurloket: 0317 - 47 47 77 of e-mail naar [Het Natuurloket](#).

Toelichting op volledigheid en actualiteit van het onderzoek

De gegevens die Het Natuurloket levert zijn afkomstig van de Particuliere Gegevensbeherende Organisaties (PGO's), die zijn verenigd in de [Vereniging Onderzoek Flora & Fauna \(VOFF\)](#). Kijk voor meer informatie op de website van de VOFF of stuur een mailtje naar voff@voff.nl.

De databank van Het Natuurloket niet compleet is; naar schatting bevat de databank 90% van alle beschikbare waarnemingen. Vooral op lokaal/regionaal niveau, bijvoorbeeld in Limburg, kunnen gegevens ontbreken. Er wordt voortdurend gewerkt om de databank van Het Natuurloket verder uit te breiden.

Vaatplanten (FLORON)

Per regio is het gemiddelde aantal aangetroffen plantensoorten per kilometerhok gegeven. Dit aantal is afhankelijk van o.a. bodemtype, waterhuishouding, schaal van het landschap en bodemgebruik. Daarom is de indeling van Nederland in 38 ecodistricten gebruikt als regio-indeling. Voor de mate van volledigheid zijn vier klassen onderscheiden:

- Niet onderzocht: er zijn geen waarnemingen gedaan.
- Slecht onderzocht: het aantal soorten per kilometerhok is kleiner dan 26, of als het aantal soorten kleiner is dan het gemiddelde van het ecodistrict min twee maal de standaarddeviatie.
- Goed geïnventariseerd: het aantal soorten is groter dan het gemiddelde van het ecodistrict minus de standaarddeviatie.
- Matig onderzocht: alle andere gevallen.

Het gemiddeld aantal aangetroffen soorten per kilometerhok loopt van 127 (grote, recente polders) tot 306 (kalkrijke duinen).

Mossen (BLWG)

Gegevens van mossen zijn veelal afkomstig van natuurgebieden en stedelijk gebied. De meeste bedreigde soorten mossen komen vooral voor op vochtige plaatsen en in bossen. Mossen kunnen in alle seizoenen worden gevonden.

Matig onderzocht: 1-10 soorten

Redelijk onderzocht: 11-30 soorten

Goed onderzocht: meer dan 30 soorten

Korstmossen (BLWG)

Gegevens van korstmossen zijn voornamelijk afkomstig van bos, heide en stuifzand, laanbomen en muren van oude gebouwen. Korstmossen kunnen in alle seizoenen worden gevonden. De meeste bedreigde soorten zijn slechte verspreiders en langzame groeiers en sterk gebonden aan het type substraat waarop ze groeien. Compensatie van verloren gegaan substraat of het ontzien van groeiplaatsen is in veel gevallen wenselijk.

Matig onderzocht: 1-10 soorten

Redelijk onderzocht: 11-20 soorten

Goed onderzocht: meer dan 20 soorten

Paddestoelen (NMV)

Paddestoelen komen in elk biotoop voor, maar de soortenrijkdom kan sterk verschillen. In sommige biotopen kunnen ze tot de soortenrijkste groepen organismen behoren. In Nederland zijn bijna 5000 soorten bekend. Veel soorten reageren vaak snel op veranderingen in milieuomstandigheden en vormen daarom belangrijke indicatoren (zie: P.J. Keizer, Paddestoelvriendelijk natuurbeheer, KNNV Uitgeverij, Utrecht 2003).

Verspreidingsonderzoek wordt bemoeilijkt door de specifieke levenswijze van paddestoelen. Het groeiende organisme (een schimmel) is voor het blote oog onzichtbaar en vormt meestal kortlevende waarneembare vruchtlichamen (de paddestoelen), op moeilijk voorspelbare momenten en plaatsen. De meeste soorten worden gevonden in de herfst, maar er zijn bijvoorbeeld ook specifieke voorjaarspaddestoelen. Gegevens worden over het algemeen verzameld door vrijwilligers, deels bij gerichte inventarisaties en deels als losse waarnemingen, zodat de inventarisatiedichtheid erg variabel is. Het ontbreken van meldingen van bepaalde soorten kan dan ook nooit een garantie zijn dat deze soorten niet aanwezig zijn, ook niet in hokken die als "goed onderzocht" worden aangemerkt.

Om de volledigheid van een inventarisatie te definiëren zouden voor elk km-hok naast de aantallen waarnemingen en soorten ook specifieke biotoopkenmerken moeten worden meegewogen. Voor paddestoelen is een dergelijke weging nog niet op landelijke schaal mogelijk. Vooralsnog wordt uitgegaan van het globale (niet statistisch onderbouwde) ervaringsfeit dat een "serieus" onderzoek in een hok in een goede tijd minstens een bepaald aantal verschillende soorten moet opleveren, met een eventuele globale correctie voor het feit dat dit aantal in een "goed" hok met minder waarnemingen wordt bereikt dan in een "slecht" hok. De hier gehanteerde definitie luidt:

Goed onderzocht: 250 of meer soorten, of 1000 of meer waarnemingen.

Slecht onderzocht: minder dan 50 soorten, of minder dan 100 waarnemingen.

Redelijk onderzocht: alle overige combinaties van aantallen soorten en waarnemingen.

Niet onderzocht: geen enkele waarneming beschikbaar (ontbreken van soorten wordt niet geregistreerd; een hok met enkele losse meldingen zou ook als "niet onderzocht" moeten worden betiteld, maar omdat dit moeilijk is af te bakken wordt dan toch consequent de term "slecht onderzocht" gebruikt).

Standaard worden gegevens geleverd uit het databestand vanaf 1990 (ca. 65% van de bij de NMV beschikbare gegevens op km-hok niveau). Op locaties die weinig uiterlijke veranderingen hebben ondergaan kunnen ook oudere waarnemingen nog waardevolle bijdragen leveren aan de beoordeling van de (potentiële) waarde van het terrein.

Zoogdieren (VZZ)

Van zoogdieren bestaat geen landsdekkende informatie over het voorkomen van soorten op kilometerhokniveau. De soortenlijst van dit kilometerhok geeft dus niet de werkelijke situatie weer. Voor een betrouwbaar beeld dient ter plaatse een inventarisatie uitgevoerd te worden.

Broedvogels (SOVON)

In de jaren 1998-2000 is er in het kader van het Atlasproject van de Nederlandse Broedvogels in geheel Nederland gewerkt aan het vergaren van broedvogeldata op het niveau van kilometerhokken. In besloten tot halfopen landschappen wordt 70-80% van de werkelijk in een kilometerhok aanwezige soorten vastgesteld. In open landschappen wordt uitgegaan van minimaal 80-100%.

Een kilometerhok waar atlaswerk heeft plaatsgevonden wordt als redelijk onderzocht gekwalificeerd.

Het Landelijk Soortenonderzoek Broedvogels (LSB) is in zijn huidige opzet in 1996 van start gegaan. Het richt zich op het jaarlijks verzamelen van de aantallen broedgevallen van in kolonies broedende soorten en de aantallen broedgevallen van zeldzame soorten. Van een selectie van zeldzame broedvogelsoorten wordt hierbij ook de verspreiding jaarlijks in kaart gebracht. Van de kolonievogelsoorten mag uitgegaan worden van een vrijwel landdekkende inventarisatie.

Een kilometerhok is goed onderzocht als er na 1993 drie of meer keren een kolonie- en/of zeldzame soort is gemeld.

Het Broedvogel Monitoring Project (BMP) is in 1984 van start gegaan en heeft tot doel de aantalveranderingen van min of meer algemene vogelsoorten te volgen. In vaste proefvlakken van 15 tot 500 hectare groot verspreid over Nederland wordt jaarlijks een vaste selectie aan soorten onderzocht. De selectie van soorten kan bestaan uit alle soorten of uit een set van bijzondere soorten, bijvoorbeeld alleen weidevogels (BMP-W). Als een proefvlak meerdere kilometerhokken snijdt zijn de aanwezige soorten in het proefvlak naar elk betrokken kilometerhok gekopieerd.

Een kilometerhok is goed onderzocht als er na 1995 twee keer een proefvlak is onderzocht. Als er BMP-W proefvlak is onderzocht is het kilometerhok redelijk onderzocht.

Wintervogels (SOVON)

Watervogels

Vanaf seizoen 1992/93 is de coördinatie van de watervogeltellingen ondergebracht bij SOVON. Het gaat daarbij om de maandelijkse ganzen- en zwanentellingen, maandelijkse tellingen van de Zoete Rijkswateren, de midwintertelling in januari en tellingen in de Waddenzee. Bij een evaluatie van deze verscheidenheid aan watervogelprojecten, bleek de genoemde opzet niet geheel te voldoen. Door de projectgewijze aanpak bleef de informatie over het voorkomen van watervogels versnipperd. Met ingang van het winterhalfjaar 2000/01 is het netwerk aan telgebieden uitgebreid, wordt het merendeel van de belangrijke watervogelgebieden in het winterhalfjaar maandelijks geteld en worden alle projectresultaten in een gezamenlijk rapport opgenomen.

Onderzoekskwaliteit: Een kilometerhok is goed onderzocht als er >25 maanden geteld is in de laatste 5 jaar. Als er >10 en <25 maanden is geteld in de laatste 5 jaar is het hok redelijk onderzocht. >5 en <10 maanden geteld is matig onderzocht.

Punt Transect Tellingen (PTT) Het Punt Transect Tellingen project (PTT) is het oudste monitoringproject van SOVON en werd in 1978 in het leven geroepen omdat van veel, vooral algemeen voorkomende, wintervogels vrijwel niets bekend was over de aantalsontwikkelingen binnen Nederland. De doelstellingen van het door SOVON en het Centraal Bureau voor de Statistiek (CBS) opgezette project waren (a) het volgen van de aantalsontwikkelingen van zoveel mogelijk soorten winter- en trekvogels door de jaren heen, zo mogelijk in relatie tot de achterliggende oorzaken en (b) het volgen van de veranderingen in de verspreiding van winter- en trekvogels. De uitvoering van het project is op alle punten gestandaardiseerd en houdt in dat waarnemers puntsgewijs op een vaste route gedurende een vaste tijd alle vogels tellen.

Onderzoekskwaliteit: Als er minimaal 2 punten meerjarig zijn onderzocht is het kilometerhok matig onderzocht. In alle andere gevallen is het kilometerhok slecht onderzocht.

Reptielen en Amfibieën (RAVON)

De onderzoeksintensiteit voor reptielen en amfibieën is hoofdzakelijk gebaseerd op het aantal waarnemingen van de betreffende soortgroep (amfibieën of reptielen) per kilometerhok. Daarnaast is in de beoordeling meegewogen of de waarnemingen voldoende goed verspreid zijn over de seizoenen en over de aangetroffen soorten. De methodiek is toegelicht in een artikel in het RAVON tijdschrift (*R. Creemers & J. van Delft, 2001, Dataverzameling en inventarisatie-activiteit in Nederland. RAVON 12, blz. 46-53.*)

Vissen (RAVON)

De inventarisatieactiviteit voor vissen is hoofdzakelijk gebaseerd op het aantal aangetroffen soorten en het aantal bezoeken per kilometerhok. De methodiek dient nog nader verfijnd te worden. In de goed onderzochte hokken wordt een goed beeld verwacht van de kwalitatieve samenstelling van de visfauna in de genoemde onderzoeksjaren. Aanvullingen op deze soortenlijst kunnen voornamelijk nog verwacht worden bij toepassing van andere vismethodieken en/of veranderende milieu-omstandigheden of uitbreiding van verspreidingsgebieden van individuele soorten.

Van de redelijk onderzochte hokken wordt geen volledig beeld verwacht van de kwalitatieve samenstelling van de visfauna. Aanvullingen kunnen verwacht worden door meer veldwerk, toepassing van andere vismethodieken en/of veranderende milieu-omstandigheden of uitbreiding van verspreidingsgebieden van individuele soorten.

Slecht of niet onderzocht zijn alle kilometerhokken die niet in een van beide bovengenoemde categorieën vallen. In deze kilometerhokken is aanvullend onderzoek noodzakelijk.

De waarnemingen in het databestand van RAVON hebben hoofdzakelijk betrekking op vangsten met een steeknet. Elk vangstmiddel is echter selectief: het steeknet levert vooral veel jonge vis op en kleinere vissoorten. Juist veel van deze kleinere soorten vallen onder de Flora- en faunawet of de Habitatrichtlijn. Het schepnet is met name geschikt voor kwalitatieve bemonstering van kleinere watertypen als beken, sloten, wettingen en poelen. Voor meer kwantitatieve bemonsteringen worden doorgaans andere methodieken toegepast.

Dagvlinders (De Vlinderstichting)

Dagvlinders vliegen niet gedurende het gehele jaar. Sommige soorten vliegen in een generatie, die vaak niet meer dan vier tot zes weken als vlinder aanwezig is. De waarnemingen zijn gebaseerd op de waarnemingen van vlinders en slechts incidenteel op die van eitjes, rupsen of poppen. De momenten in een jaar dat in een kilometerhok naar vlinders is gekeken bepaalt dus de kans dat de aanwezige soorten allemaal gezien zijn. Voor de bepaling van de volledigheid van het onderzoek is dan ook gekeken naar de hoeveelheid waarnemingen in een kilometerhok en het aantal maanden dat er waarnemingen zijn gedaan.

Matig onderzocht: minder dan 10 waarnemingen uit maximaal een maand

Redelijk onderzocht: minder dan 10 waarnemingen uit 2 of 3 maanden, minder dan 26 waarnemingen uit 1 maand

Goed onderzocht: waarnemingen uit meer dan 3 maanden, meer dan 10 waarnemingen uit 2 of 3 maanden of meer dan 25 waarnemingen uit minimaal 1 maand

Nachtvlinders (De Vlinderstichting en de Werkgroep Vlinderfaunistiek van EIS-Nederland)

De macronachtvlinders worden in Nederland op landelijk niveau onderzocht door De Vlinderstichting en de Werkgroep Vlinderfaunistiek van EIS-Nederland. De databanken die zij beheren worden gevuld door incidentele waarnemingen en gebiedsinventarisaties door actieve leden. De gegevens die thans via Het Natuurloket worden gepresenteerd zijn op dit moment alleen nog gebaseerd op de waarnemingen van De Vlinderstichting. Binnen afzienbare tijd zullen de waarnemingen van de Werkgroep Vlinderfaunistiek worden betrokken bij deze dataset. Dit kan betekenen dat hokken welke thans nog niet zijn onderzocht wellicht wel onderzocht zijn door de Werkgroep Vlinderfaunistiek, en tevens dat beschermde soorten een bredere verspreiding kennen dan via de website weergegeven. De classificatie van de toelichting op de volledigheid van het onderzoek is gelijk getrokken met die van de dagvlinders. Een toelichting hierop is bij de teksten over dagvlinders te vinden.

Libellen (EIS Nederland)

Libellen vliegen niet gedurende het gehele jaar. De meeste soorten vliegen in een generatie, die vaak niet meer dan zes tot acht weken als libel aanwezig is. De waarnemingen zijn gebaseerd op de waarnemingen van libellen en slechts incidenteel op die van larven of larvenhuidjes. De momenten in een jaar dat in een kilometerhok naar libellen is gekeken bepaalt dus de kans dat de aanwezige soorten allemaal gezien zijn. Voor de bepaling van de volledigheid van het onderzoek is dan ook gekeken naar de hoeveelheid waarnemingen in een kilometerhok en het aantal maanden dat er waarnemingen zijn gedaan.

Matig onderzocht: minder dan 10 waarnemingen uit maximaal een maand

Redelijk onderzocht: minder dan 10 waarnemingen uit 2 of 3 maanden, minder dan 26 waarnemingen uit 1 maand

Goed onderzocht: waarnemingen uit meer dan 3 maanden, meer dan 10 waarnemingen uit 2 of 3 maanden of meer dan 25 waarnemingen uit minimaal 1 maand

Sprinkhanen (EIS Nederland)

Bijna alle soorten sprinkhanen zijn in de nazomer aan te treffen. Het is daardoor mogelijk om tijdens twee bezoeken de sprinkhaanfauna van een gebied goed in kaart te brengen (onderzoeksintensiteit = goed). Als er slechts 1 bezoek aan een gebied is afgelegd kunnen er nog soorten zijn gemist (onderzoeksintensiteit = matig).

Overige ongewervelden (EIS Nederland)

Deze groep is een samenvatting van zes verschillende groepen met beleidsrelevante soorten (de Habitatrichtlijn, de Flora- en faunawet en de Rode Lijst). De groepen die hierin verwerkt zijn: bijen, kevers, mieren, medicinale bloedzuiger, mollusken en rivierkreeften van de Habitatrichtlijn. Omdat het groepen betreft met een ver uiteenlopende biologie en ecologie zijn de methoden en perioden van waarnemen en gegevens verzamelen niet eenduidig. Bovendien betreft het hier gepresenteerde bestand een opsomming van deze verschillende groepen. Daardoor kan een indicatie voor de bepaling van de volledigheid niet gegeven worden. Deze indicatie zal wel per groep uitgesplitst gegeven worden in de offerte van EIS.

Toelichting tabellen soorten Flora- en faunawet

In onderstaande tabellen staan alle beschermde soorten van de Flora- en faunawet (Ffwet). De tabellen zijn aan de ene kant aan de orde bij ontheffingverlening voor artikel 75 en aan de andere kant bij vrijstellingen in het kader van het *Besluit houdende wijziging van een aantal algemene maatregelen van bestuur in verband met wijziging van artikel 75 van de Flora- en faunawet en enkele andere wijzigingen* (AMvB artikel 75).

Vogelsoorten zijn in deze tabellen niet apart opgenomen, omdat het een erg lange lijst is. Alle vogelsoorten in Nederland zijn beschermd (behalve exoten). In de toelichting bij de tabellen staat aangegeven welk regime toepasselijk is voor vogelsoorten.

Toelichting tabel 1

- Als iemand activiteiten onderneemt die zijn te kwalificeren als bestendig beheer en onderhoud of bestendig gebruik of ruimtelijke ontwikkelingen, geldt een vrijstelling voor de soorten in tabel 1 voor artikel 8 t/m 12 van de Ffwet. Aan deze vrijstelling zijn geen aanvullende eisen gesteld. Voor deze activiteiten hoeft geen ontheffing aangevraagd worden.
- Voor andere activiteiten dan hierboven genoemd is voor de soorten in tabel 1 een ontheffing nodig. Een ontheffingaanvraag voor deze soorten wordt getoetst aan het criterium 'doet geen afbreuk aan gunstige staat van instandhouding van de soort' (zgn. lichte toets).

Tabel 1: Algemene soorten	
R = soort van Rode lijst 2004	
<u>Zoogdieren</u>	
aardmuis	<i>Microtus agrestis</i>
bosmuis	<i>Apodemus sylvaticus</i>
dwergmuis	<i>Micromys minutus</i>
bunzing	<i>Mustela putorius</i>
dwerfspitsmuis	<i>Sorex minutus</i>
egel	<i>Erinaceus europeus</i>
gewone bosspitsmuis	<i>Sorex araneus</i>
haas	<i>Lepus europeus</i>
hermelijn	<i>Mustela erminea</i>
huisspitsmuis	<i>Crocidura russula</i>
konijn	<i>Oryctolagus cuniculus</i>
mol	<i>Talpa europea</i>
ondergrondse woelmuis	<i>Pitymys subterraneus</i>
ree	<i>Capreolus capreolus</i>
rosse woelmuis	<i>Clethrionomys glareolus</i>
tweekleurige bosspitsmuis	<i>Sorex coronatus</i>
veldmuis	<i>Microtus arvalis</i>
vos	<i>Vulpes vulpes</i>
wezel	<i>Mustela nivalis</i>
woelrat	<i>Arvicola terrestris</i>
<u>Reptielen en amfibieën</u>	
bruine kikker	<i>Rana temporaria</i>
gewone pad	<i>Bufo bufo</i>
middelste groene kikker	<i>Rana esculenta</i>
kleine watersalamander	<i>Triturus vulgaris</i>
meerkikker	<i>Rana ridibunda</i>
<u>Mieren</u>	
behaarde rode bosmier	<i>Formica rufa</i>
kale rode bosmier	<i>Formica polyctena</i>
stronkmier	<i>Formica truncorum</i>
zwartrugbosmier	<i>Formica pratensis</i>
<u>Slakken</u>	
wijngaardslak	<i>Helix pomatia</i>
<u>Vaatplanten</u>	
aardaker	<i>Lathyrus tuberosus</i>
akkerklokje	<i>Campanula rapunculoides</i>
brede wespenorchis	<i>Epipactis helleborine</i>
breed klokje	<i>Campanula latifolia</i>
dotterbloem*	<i>Caltha palustris</i>
gewone vogelmelk	<i>Ornithogalum umbellatum</i>
grasklokje	<i>Campanula rotundifolia</i>
grote kaardenbol	<i>Dipsacus fullonum</i>
kleine maagdenpalm	<i>Vinca minor</i>
knikkende vogelmelk	<i>Ornithogalum nutans</i>
koningsvaren	<i>Osmunda regalis</i>
slanke sleutelbloem	<i>Primula elatior</i>
zwanebloem	<i>Butomus umbellatus</i>
m.u.v. spindotterbloem	

Toelichting tabel 2

- Als iemand activiteiten onderneemt die zijn te kwalificeren als bestendig beheer en onderhoud of bestendig gebruik of ruimtelijke ontwikkelingen, geldt een vrijstelling voor de soorten in tabel 2 voor artikel 8 t/m 12 van de Ffwet, mits activiteiten worden uitgevoerd op basis van een door de minister van LNV goedgekeurde gedragscode. Hetzelfde geldt voor alle vogelsoorten. Een gedragscode moet door een sector of ondernemer zelf opgesteld worden en ingediend voor goedkeuring.
- Voor andere activiteiten dan hierboven genoemd is voor de soorten in tabel 2 een ontheffing nodig. Een ontheffingaanvraag voor deze soorten wordt getoetst aan het criterium 'doet geen afbreuk aan gunstige staat van instandhouding van de soort'. Dit is niet van toepassing op alle vogelsoorten (zie toelichting tabel 3)

Tabel 2: overige soorten	
R = soort van Rode lijst 2004	
<u>Zoogdieren</u>	
Damhert ^R	<i>Dama dama</i>
Edelhert	<i>Cervus elaphus</i>
Eekhoorn	<i>Sciurus vulgaris</i>
Grijze zeehond ^R	<i>Halichoerus grypus</i>
Grote bosmuis ^R	<i>Apodemus flavicollis</i>
Steenmarter	<i>Martes foina</i>
Wild zwijn	<i>Sus scrofa</i>
<u>Reptielen en amfibieën</u>	
Alpenwatersalamander	<i>Triturus alpestris</i>
Levendbarende hagedis	<i>Lacerta vivipara</i>
<u>Dagvlinders</u>	
Moerasparelmoervlinder ^R	<i>Euphydryas aurinia</i>
Vals heideblauwtje ^R	<i>Lycaeides idas</i>
<u>Vissen</u>	
Bermpje	<i>Noemacheilus barbatulus</i>
Kleine modderkruiper	<i>Cobitis taenia</i>
Meerval	<i>Silurus glanis</i>
Rivierdonderpad	<i>Cottus gobio</i>
<u>Vaatplanten</u>	
Aangebrande orchis ^R	<i>Orchis ustulata</i>
Aapjesorchis ^R	<i>Orchis simia</i>
Beenbreek ^R	<i>Narthecium ossifragum</i>
Bergklokje	<i>Campanula rhomboidalis</i>
Bergnachtorchis ^R	<i>Platanthera chlorantha</i>
Bijenorchis	<i>Ophrys apifera</i>
Blaasvaren ^R	<i>Cystopteris fragilis</i>
Blauwe zeedistel	<i>Eryngium maritimum</i>
Bleek bosvogeltje ^R	<i>Cephalanthera damasonium</i>
Bokkenorchis ^R	<i>Himantoglossum hircinum</i>
Brede orchis ^R	<i>Dactylorhiza majalis majalis</i>
Bruinrode wespenorchis ^R	<i>Epipactis atrorubens</i>
Daslook	<i>Allium ursinum</i>
Dennenorchis ^R	<i>Goodyera repens</i>
Duitse gentiaan ^R	<i>Gentianella germanica</i>
Franjgentiaan ^R	<i>Gentianella ciliata</i>
Geelgroene wespenorchis ^R	<i>Epipactis muelleri</i>
Gele helmblom	<i>Pseudofumaria lutea</i>
Gevlekte orchis ^R	<i>Dactylorhiza maculata</i>
Groene nachtorchis ^R	<i>Coeloglossum viride</i>
Groensteel ^R	<i>Asplenium viride</i>
Grote keverorchis ^R	<i>Listera ovata</i>
Grote muggenorchis ^R	<i>Gymnadenia conopsea</i>
Gulden sleutelbloem ^R	<i>Primula veris</i>
Harlekijn ^R	<i>Orchis morio</i>
Herfstschroeforchis ^R	<i>Spiranthes spiralis</i>
Hondskruid ^R	<i>Anacamptis pyramidalis</i>
Honingorchis ^R	<i>Herminium monorchis</i>
Jeneverbes ^R	<i>Juniperus communis</i>
Klein glaskruid	<i>Parietaria judaica</i>
kleine keverorchis ^R	<i>Listera cordata</i>
kleine zonnedauw ^R	<i>Drosera intermedia</i>
klokjesgentiaan ^R	<i>Gentiana pneumonanthe</i>
kluwenklokje ^R	<i>Campanula glomerata</i>
koraalwortel ^R	<i>Corallorhiza trifida</i>
kruisbladgentiaan ^R	<i>Gentiana cruciata</i>
lange ereprijs	<i>Veronica longifolia</i>

Tabel 2: overige soorten	
lange zonnedauw ^R	<i>Drosera anglica</i>
mannetjesorchis ^R	<i>Orchis mascula</i>
maretak	<i>Viscum album</i>
moeraswespenorchis ^R	<i>Epipactis palustris</i>
muurbloem ^R	<i>Erysimum cheiri</i>
parnassia ^R	<i>Parnassia palustris</i>
pijlscheefkelk ^R	<i>Arabis hirsuto sagittata</i>
poppenorchis ^R	<i>Aceras anthropophorum</i>
prachtklokje	<i>Campanula persicifolia</i>
purperorchis ^R	<i>Orchis purpurea</i>
rapunzelklokje ^R	<i>Campanula rapunculus</i>
rechte driehoeksvaren ^R	<i>Gymnocarpium robertianum</i>
rietorchis	<i>Dactylorhiza majalis</i> <i>praetermissa</i>
ronde zonnedauw ^R	<i>Drosera rotundifolia</i>
rood bosvogeltje ^R	<i>Cephalanthera rubra</i>
ruig klokje	<i>Campanula trachelium</i>
schubvaren ^R	<i>Ceterach officinarum</i>
slanke gentiaan ^R	<i>Gentianella amarella</i>
soldaatje ^R	<i>Orchis militaris</i>
spaanse ruiter ^R	<i>Cirsium dissectum</i>
steenanjel ^R	<i>Dianthus deltoides</i>
steenbreekvaren	<i>Asplenium trichomanes</i>
stengelloze sleutelbloem ^R	<i>Primula vulgaris</i>
stengelomvattend havikskruid ^R	<i>Hieracium amplexicaule</i>
stijf hardgras ^R	<i>Catapodium rigidum</i>
tongvaren	<i>Asplenium scolopendrium</i>
valkruid ^R	<i>Arnica montana</i>
veenmosorchis ^R	<i>Hammarbya paludosa</i>
veldgentiaan ^R	<i>Gentianella campestris</i>
veldsalie ^R	<i>Salvia pratensis</i>
vleeskleurige orchis ^R	<i>Dactylorhiza incarnata</i>
vliegenorchis ^R	<i>Ophrys insectifera</i>
vogelnestje ^R	<i>Neottia nidus-avis</i>
voorjaarsadonis	<i>Adonis vernalis</i>
wantsenorchis ^R	<i>Orchis coriophora</i>
waterdrieblad ^R	<i>Menyanthes trifoliata</i>
weideklokje ^R	<i>Campanula patula</i>
welriekende nachtorchis ^R	<i>Platanthera bifolia</i>
wilde gage ^R	<i>Myrica gale</i>
wilde herfststijloos	<i>Colchicum autumnale</i>
wilde kievitsbloem ^R	<i>Fritillaria meleagris</i>
wilde marjolein	<i>Origanum vulgare</i>
wit bosvogeltje ^R	<i>Cephalanthera longifolia</i>
witte muggenorchis ^R	<i>Pseudorchis albida</i>
zinkviooltje ^R	<i>Viola lutea calaminaria</i>
zomerklokje ^R	<i>Leucorum aestivum</i>
zwartsteel	<i>Asplenium adiantum-nigrum</i>
<u>Kevers</u>	
vliegend hert	<i>Lucanus cervus</i>
<u>Kreeftachtigen</u>	
rivierkreeft	<i>Astacus astacus</i>

Toelichting tabel 3

- Als iemand activiteiten onderneemt die zijn te kwalificeren als bestendig beheer en onderhoud of bestendig gebruik, geldt een vrijstelling voor de soorten in tabel 3 voor artikel 8 t/m 12 van de Ffwet, mits activiteiten worden uitgevoerd op basis van een door de minister van LNV goedgekeurde gedragscode. Deze vrijstelling is enigszins beperkt; voor activiteiten die zijn te kwalificeren als bestendig beheer en onderhoud in de landbouw en bosbouw en bestendig gebruik geldt geen vrijstelling voor artikel 10 van de Ffwet. Ook niet op basis van een gedragscode. Een gedragscode moet door een sector of ondernemer zelf opgesteld worden en ingediend voor goedkeuring.
- Als iemand activiteiten onderneemt die zijn te kwalificeren als ruimtelijke ontwikkeling, geldt voor soorten in tabel 3 geen vrijstelling. Ook niet op basis van een gedragscode. Hiervoor is een ontheffing nodig.
- Voor activiteiten in het kader van bestendig beheer en onderhoud in de landbouw en bosbouw en bestendig gebruik en voor activiteiten in het kader van ruimtelijke ontwikkeling is het niet mogelijk voor artikel 10 voor de soorten in tabel 3 een ontheffing te krijgen.
- Voor andere activiteiten dan hierboven genoemd is voor de soorten in tabel 3 een ontheffing nodig.
- Een ontheffingaanvraag voor de soorten van tabel 3 wordt getoetst aan drie criteria: 1) er is sprake van een in of bij de wet genoemd belang¹, 2) er is geen alternatief, 3) doet geen afbreuk aan gunstige staat van instandhouding van de soort. Deze drie criteria vormen de zgn. uitgebreide toets. De drie criteria staan naast elkaar en niet na elkaar (aan alle drie moet voldaan zijn).
- De uitgebreide toets voor ontheffingverlening geldt ook voor alle vogelsoorten.

Tabel 3: soorten bijlage IV HR/bijlage 3 AMvB	
R = soort van Rode lijst 2004	
<u>Bijlage 3 AMvB</u>	
<u>Zoogdieren</u>	
das	<i>Meles meles</i>
boommarter ^R	<i>Martes martes</i>
eikelmuis ^R	<i>Eliomys quercinus</i>
gewone zeehond ^R	<i>Phoca vitulina</i>
veldspitsmuis ^R	<i>Crocidura leucodon</i>
waterspitsmuis ^R	<i>Neomys fodiens</i>
<u>Reptielen en amfibieën</u>	
adder ^R	<i>Vipera berus</i>
hazelnorm ^R	<i>Anguis fragilis</i>
ringslang ^R	<i>Natrix natrix</i>
vinpootsalamander ^R	<i>Triturus helveticus</i>
vuursalamander ^R	<i>Salamandra salamandra</i>
<u>Vissen</u>	
beekprik ^R	<i>Lampetra planeri</i>
bittervoorn ^R	<i>Rhodeus cericeus</i>
elrits ^R	<i>Phoxinus phoxinus</i>
gestippelde alver ^R	<i>Alburnoides bipunctatus</i>
grote modderkruiper ^R	<i>Misgurnus fossilis</i>
rivierprik	<i>Lampetra fluviatilis</i>
<u>Daagvlinders</u>	
bruin dikkopje ^R	<i>Erynnis tages</i>
dwerghlauwtje ^R	<i>Cupido minimus</i>
dwerghdikkopje ^R	<i>Thymelicus acteon</i>
groot geaderd witje ^R	<i>Aporia crataegi</i>
grote ijsvogelvlinder ^R	<i>Limnitis populi</i>
heideblauwtje ^R	<i>Plebejus argus</i>
iepepage ^R	<i>Strymonidia w-album</i>
kalkgraslanddikkopje ^R	<i>Spialia sertorius</i>
keizersmantel ^R	<i>Argynnis paphia</i>
klaverblauwtje ^R	<i>Cyaniris semiargus</i>
purperstreepmoervlinder ^R	<i>Brenthis ino</i>

¹ - onderzoek en onderwijs

- repopulatie en herintroductie
- bescherming van flora en fauna
- veiligheid van het luchtverkeer
- volksgezondheid of openbare veiligheid
- dwingende redenen van openbaar belang
- het voorkomen van ernstige schade aan vormen van eigendom
- belangrijke overlast veroorzaakt door dieren
- uitvoering van werkzaamheden in het kader van bestendig beheer en onderhoud in de landbouw en bosbouw
- bestendig gebruik
- uitvoering van werkzaamheden in het kader van ruimtelijke inrichting of ontwikkeling

Tabel 3: soorten bijlage IV HR/bijlage 1 AMvB	
oostelijke witsnuitlibel ^R	<i>Leucorrhinia albifrons</i>
riwierrombout ^R	<i>Stylurus flavipes</i>
sierlijke witsnuitlibel ^R	<i>Leucorrhinia caudalis</i>
<u>Vissen</u>	
houting	<i>Conegonus oxyrrhynchus</i>
steur ^R	<i>Acipenser sturio</i>
<u>Vaatplanten</u>	
drijvende waterweegbree ^R	<i>Luronium natans</i>
groenknolorchis ^R	<i>Liparis loeselii</i>
kruipend moerasscherm ^R	<i>Apium repens</i>
zomerschroeforchis ^R	<i>Spiranthes aestivalis</i>
<u>Kevers</u>	
brede geelrandwaterroofkever	<i>Dytiscus latissimus</i>
gestreepte waterroofkever	<i>Graphoderus bilineatus</i>
heldenbok	<i>Cerambyx cerdo</i>
juchtleerkever	<i>Osmoderma eremita</i>
<u>Tweekleppigen</u>	
bataafse stroommossel ^R	<i>Unio crassus</i>

Tabel 3: soorten bijlage IV HR/bijlage 1 AMvB	
rode vuurvinder ^R	<i>Palaeochrysophanus hippothoe</i>
rouwmantel ^R	<i>Nymphalis antiopa</i>
tweekleurig hooibeestje ^R	<i>Coenonympha arcania</i>
veenbesparelmoervlinder ^R	<i>Bolaria aquilonais</i>
veenhooibeestje ^R	<i>Coenonympha tullia</i>
veldparelmoervlinder ^R	<i>Melitaea cinxia</i>
woudparelmoervlinder ^R	<i>Melitaea diamina</i>
zilvervlek ^R	<i>Clossiana euphrosyne</i>
<u>Vaatplanten</u>	
groot zeegras ^R	<i>Zostera marina</i>
<u>Bijlage IV HR</u>	
<u>Zoogdieren</u>	
baardvleermuis	<i>Myotis mystacinus</i>
bechstein's vleermuis ^R	<i>Myotis bechsteinii</i>
bever ^R	<i>Castor fiber</i>
bosvleermuis	<i>Nyctalus leisleri</i>
brandt's vleermuis ^R	<i>Myotis brandtii</i>
bruinvis ^R	<i>Phocoena phocoena</i>
euraziatische lynx	<i>Lynx lynx</i>
franjestaat ^R	<i>Myotis nattereri</i>
gewone dolfin	<i>Delphinus delphis</i>
gewone dwergvleermuis	<i>Pipistrellus pipistrellus</i>
gewone grootoorvleermuis	<i>Plecotus auritus</i>
grijze grootoorvleermuis ^R	<i>Plecotus austriacus</i>
grote hoefijzerneus hamster ^R	<i>Rhinolophus ferrumequinum</i>
hamster ^R	<i>Cricetus cricetus</i>
hazelmuis ^R	<i>Muscardinus avellanarius</i>
ingekorven vleermuis ^R	<i>Myotis emarginatus</i>
kleine dwergvleermuis	<i>Pipistrellus pygmaeus</i>
kleine hoefijzerneus ^R	<i>Rhinolophus hipposideros</i>
laatvlieger	<i>Eptesicus serotinus</i>
meervleermuis	<i>Myotis dasycneme</i>
mopsvleermuis	<i>Barbastella barbastellus</i>
nathusius' dwergvleermuis	<i>Pipistrellus nathusii</i>
noordse woelmuis ^R	<i>Microtus oeconomus</i>
otter ^R	<i>Lutra lutra</i>
rosse vleermuis	<i>Nyctalus noctula</i>
tuumelaar ^R	<i>Tursiops truncatus</i>
tweekleurige vleermuis	<i>Vespertilio murinus</i>
vale vleermuis ^R	<i>Myotis myotis</i>
watervleermuis	<i>Myotis daubentonii</i>
wilde kat	<i>Felis silvestris</i>
witflankdolfijn	<i>Lagenorhynchus acutus</i>
witsnuitdolfijn	<i>Lagenorhynchus albirostris</i>
<u>Reptielen en amfibieën</u>	
boomkikker ^R	<i>Hyla arborea</i>
geelbuikvuurpad ^R	<i>Bombina variegata</i>
gladde slang ^R	<i>Coronella austriacus</i>
heikikker ^R	<i>Rana arvalis</i>
kamsalamander ^R	<i>Triturus cristatus</i>
knoflookpad ^R	<i>Pelobates fuscus</i>
muurhagedis ^R	<i>Podarcis muralis</i>
poelkikker ^R	<i>Rana lessonae</i>
rugstreppad	<i>Bufo calamita</i>
vroedmeesterpad ^R	<i>Alytes obstetricans</i>
zandhagedis ^R	<i>Lacerta agilis</i>
<u>Dagvlinders</u>	
donker pimpernelblauwtje ^R	<i>Maculinea nausithous</i>
grote vuurvinder ^R	<i>Lycaena dispar</i>
pimpernelblauwtje ^R	<i>Maculinea teleius</i>
tijmblauwtje ^R	<i>Maculinea arion</i>
zilverstreephooibeestje ^R	<i>Coenonympha hero</i>
<u>Libellen</u>	
bronslibel	<i>Oxygastra curtisii</i>
gaffellibel ^R	<i>Ophiogomphus cecilia</i>
gevlekte witsnuitlibel ^R	<i>Leucorrhinia pectoralis</i>
groene glazenmaker ^R	<i>Aeshna viridis</i>
noordse winterjuffer ^R	<i>Sympecma paedisca</i>

Hoofdstuk III. Algemene verbodsbepalingen

Paragraaf 1. Bepalingen betreffende planten op hun groeiplaats

Artikel 8

Het is verboden planten, behorende tot een beschermde inheemse plantensoort, te plukken, te verzamelen, af te snijden, uit te steken, te vernielen, te beschadigen, te ontwortelen of op enigerlei andere wijze van hun groeiplaats te verwijderen.

Paragraaf 2. Bepalingen betreffende dieren in hun natuurlijke leefomgeving

Artikel 9

Het is verboden dieren, behorende tot een beschermde inheemse diersoort, te doden, te verwonden, te vangen, te bemachtigen of met het oog daarop op te sporen.

Artikel 10

Het is verboden dieren, behorende tot een beschermde inheemse diersoort, opzettelijk te verontrusten.

Artikel 11

Het is verboden nesten, holen of andere voortplantings- of vaste rust- of verblijfplaatsen van dieren, behorende tot een beschermde inheemse diersoort, te beschadigen, te vernielen, uit te halen, weg te nemen of te verstoren.

Artikel 12

Het is verboden eieren van dieren, behorende tot een beschermde inheemse diersoort, te zoeken, te rapen, uit het nest te nemen, te beschadigen of te vernielen.