

22B-08

Stationsgebied Eindhoven

verbinden en verblijven

Ruimtelijke visie voor
de verdere ontwikkeling
van het Stationsgebied



Stationsgebied Eindhoven: verbinden en verblijven

Het hart van Eindhoven

Het Stationsgebied is, als hart van Eindhoven, één van de belangrijke ontwikkelingsgebieden in de stad. Het gebied ligt strategisch nabij binnenstad en TU/e, en vormt een infrastructuurknooppunt van openbaar vervoer, gemotoriseerd verkeer en langzaam verkeer. Kantoren, het Beursgebouw, de Kennispoort, de Piazza en de nabijheid van de universiteit hebben dit gebied gevormd tot het zakelijk centrumdistrict van Eindhoven.

Kwaliteitsslag

Een gebied dus dat alles in zich heeft als toplocatie voor een hoogwaardig zakelijk milieu, cultuur en vermaak op regionaal en landelijk niveau en centrumstedelijk wonen. Om het daadwerkelijk deze hoogwaardige en multifunctionele invulling te geven is meer uitstraling en kwaliteit van het openbaar gebied nodig. Daar wordt sinds enkele jaren hard aan gewerkt. Zo zijn diverse hoogwaardige projecten gerealiseerd; het Kennedy Business Center, de Piazza, de Kennispoort, busstation Neckerspoel en de Media Markt. Ook zijn er verschillende projecten in voorbereiding zoals het 18 Septemberplein en de Demerpassage. De tijd is echter rijp voor een totale kwaliteitsslag waarbij het Stationsgebied tot volle ontwikkeling kan komen. Hiermee wordt het economisch potentieel van Brainport Eindhoven duurzaam verankerd en wordt de kwaliteit van het stadscentrum substantieel verbeterd tot een hoogstedelijke ambiance.

Verbinden en verblijven

De strategie *verbinden en verblijven* geeft inhoud aan deze kwaliteitsslag: het creëren van één maaiveld op centrumniveau maakt het mogelijk een fijnmazig stelsel van routes en assen te maken dat alle locaties in het Stationsgebied met elkaar en de omliggende gebieden verbindt, goede verbindingen legt met het Centraal Station vanuit alle richtingen en prettige verblijfsplekken, goed ingerichte pleinen en hoogwaardige inrichting van het openbaar gebied realiseert. Onderdelen van de strategie verbinden en verblijven zijn: creëren van één maaiveld, Inverse Fellenoord, Noord-Zuid as, Oost-West as, Stationspassage, Stationsplein-Zuid, Lichttorenas, Stationsplein-Noord, Stationsweg en Dommelzone.



Boven > De strategie *verbinden en verblijven* geeft inhoud aan de kwaliteitsslag in het Stationsgebied.
Onder > Het Stationsgebied is hét infrastructuurknooppunt van Eindhoven.

Het Stationsgebied als hart van Eindhoven is één van de belangrijkste ontwikkelingsgebieden.

De betekenis van het stationsgebied

Veelbelovend Eindhoven

Eindhoven is met 208.000 inwoners de 5e stad van Nederland en de grootste stad van BrabantStad. Eindhoven is het brandpunt van Brainport Zuidoost-Nederland, dat garant staat voor 20% van het BBP (Bruto Binnenlands Produkt), 30% van de industriële werkgelegenheid en bijna 40% van de toegevoegde waarde van de totale Nederlandse maakindustrie (zoals Philips en ASML).

Bovendien vormt de regio Zuidoost-Brabant met 43.000 bedrijven en ruim 356.000 arbeidsplaatsen één van de grootste werkgelegenheidsconcentraties in Nederland. Met zijn 680.000 consumenten binnen een straal van 20 kilometer is Eindhoven tevens het belangrijkste centrum van winkelactiviteiten in Noord-Brabant.

Ontwikkeling van de ruimtelijke visie 'Stationsgebied Eindhoven: verbinden en verblijven' kan het economisch potentieel van Eindhoven duurzaam verankeren:

- * Het Centraal Station biedt toegang tot internationale railverbindingen en is een multimodale regionale vervoersknoop. Toekomstige ontwikkelingen kunnen zorgen voor uitbreiding van verbindingen, waardoor de attractiviteit van de regio verder wordt verhoogd.
- * Brainport vraagt om toplocaties voor innovatie, maar ook om toplocaties voor zakelijke diensten. Het Stationsgebied is dé locatie voor vestiging van deze vaak landsdeelverzorgende diensten. In combinatie met de TU/e, de vestiging van enkele technologische topinstituten en Kennispoort wordt het Stationsgebied en directe omgeving het zakelijke middelpunt van Brainport.
- * Met de ontwikkeling van het Stationsgebied (in combinatie met andere ontwikkelingsprojecten in het centrum) wordt de kwaliteit van het stadscentrum substantieel verbeterd en ontstaat een hoogstedelijke ambiance.



Brainport vraagt om toplocaties voor zakelijke diensten. Het Stationsgebied is dé locatie voor vestiging van deze vaak landsdeelverzorgende diensten.

Eindhoven is de grootste stad van BrabantStad en het brandpunt van Brainport.

Visie en ambitie

De basis

De basis van de ruimtelijke visie voor het Stationsgebied is het creëren van één maaiveld op centrumniveau. Hierdoor kan kwaliteit in de openbare ruimte gerealiseerd worden met veilige routes overdag en 's nachts tussen Eindhoven-Noord en Eindhoven-Zuid, goede verbindingen met het station vanuit alle richtingen, een fijnmazig stelsel van routes en assen dat alle locaties in het Stationsgebied met elkaar verbindt, prettige verblijfsplekken, goed ingerichte pleinen, winkelpinten op strategische plekken en hoogwaardige inrichting van het openbaar gebied.

Van monocultuur naar functiemix

De ambitie van de ruimtelijke visie komt verder tot stand door de huidige monocultuur te doorbreken en een nieuwe functiemix van kantoren, woningen, winkels, vermaak, cultuur, voorzieningen en parkeren toe te voegen en het ontwikkelen van een Openbaar Vervoersknoop. Hierdoor ontstaat meer levendigheid in het gebied met een '24-uurs' gebruik. Zo kan het Stationsgebied getransformeerd worden tot een attractief gebied en een hoogwaardige centrum-entree vanuit het station en Noord-Eindhoven.

Karakteristiek

Karakteristiek voor het Stationsgebied zijn grote, moderne gebouwen met een zakelijke uitstraling. Het Stationsgebied heeft door de bebouwing een eigen sfeer en uitstraling gekregen, die zich duidelijk onderscheidt van de binnenstad. Dit is ook terug te voeren op het feit dat de maat en schaal van gebouwen in het Stationsgebied veel groter is dan in de binnenstad. In het Stationsgebied geen perceels-gewijze opbouw, maar robuuste en wandvormende gebouwen. Opgave voor de toekomst is om het karakter van het Stationsgebied te respecteren en te versterken en de architectuurtraditie, die getypeerd zou kunnen worden als 'eigentijds en tijdloos bouwen', met elan voort te zetten. De zakelijke sfeer zou daarbij wat meer sprankelend en uitnodigend mogen worden, passend bij de transformatie van het Stationsgebied tot een multifunctioneel centrumgebied. Het toepassen van bijzondere lichtelementen, zoals al te zien is op Stationsplein en 18 Septemberplein, lijkt daarbij een niet te missen kans.



Karakteristiek voor het Stationsgebied zijn grote, moderne gebouwen en het toepassen van bijzondere lichtelementen.

Het Stationsgebied nu...

Het Stationsgebied is 45 hectare groot en gelegen in het centrum van Eindhoven. De zuidzijde van het Stationsgebied grenst direct aan de binnenstad. Aan de zuidwestzijde grenst het Stationsgebied aan het PSV stadion en aan het Emmasingelcomplex, een voormalig Philipsterrein dat wordt herontwikkeld tot multifunctionele stadswijk. Ten zuidoosten van het Stationsgebied liggen het uitgaansgebied Dommelstraat, de Dommelzone en Villapark Tongelre. De noordoostzijde van het Stationsgebied grenst aan het universiteitsterrein van de Technische Universiteit Eindhoven. Specifiek voor het Stationsgebied is dat het hoogteverschil tussen Centrumniveau (circa 15 meter NAP) en Woensels niveau (circa 19 meter NAP) in het gebied wordt overbrugd.

Het Stationsgebied is volop in ontwikkeling. In de afgelopen vijf jaar zijn enkele ambitieuze projecten gerealiseerd en in aanbouw, die zorgen voor een kwaliteitsverbetering in het gebied:

- Met de ontwikkeling van het Kennedy Business Center is een kantorencluster met een hoogwaardige uitstraling gerealiseerd. Kenmerkend voor het KBC is de opzet in de vorm van 'losse elementen op een printplaat', waarbij de openbare ruimte in een strakke schuine as is vormgegeven ten behoeve van de looplijn naar de Technische Universiteit.
- De Piazza is herontwikkeld tot het Piazza Center, een overdekt winkelcentrum dat zich uitstrekt over vier verdiepingen en een groot aanbod van mode, sport, speelgoed en horeca kent. Kenmerkend zijn het overvloedig gebruik van daglicht en de grote luifel die uitsteekt over het 18 Septemberplein.
- Naast de parkeergarage Mathildelaan is een nieuw gebouw voor de Media Markt gerealiseerd. De Media Markt is verbonden met de parkeergarage en met het Piazza Center door middel van een loopbrug. Op deze wijze is de kop van het kernwinkelgebied (Bijenkorf, Piazza Center en Media Markt) overdekt bereikbaar vanuit de parkeergarage Mathildelaan. >>

- Met de herinrichting van Busplein Neckerspoel is een kwaliteitsslag gemaakt in de openbare ruimte (bestrating, meubilair) aansluitend bij het KBC, een overdekte wachtruimte op het plein gerealiseerd en de fietsenstalling uitgebreid.

- De hoogwaardige herinrichting van het 18 Septemberplein zal de Demer (hoofdwinkelstraat) met Bijenkorf en Piazza Center verbinden. Het plan bevat een grote fietsenkelder met circa 2000 plaatsen. De pleinvloer is voorzien van een patroon van glaselementen, zodat er daglicht toe kan treden in de kelder. Op het plein zijn twee kiezelvormige gebouwen voorzien, het grootste gebouw is tevens het Entreegebouw naar "Rond de Admirant". Dit is een nieuwbouwproject met winkelen, vermaak, werken, wonen en parkeren dat grenst aan het 18 Septemberplein.

- Door realisatie van detailhandel in de Demerpassage (onder het spoor) ontstaat een verbinding tussen het kernwinkelgebied en het winkelgebied van de Lardinoisstraat. Het gaat om kleinschalige winkels, die de beleving van de route onder het spoor zullen verbeteren.

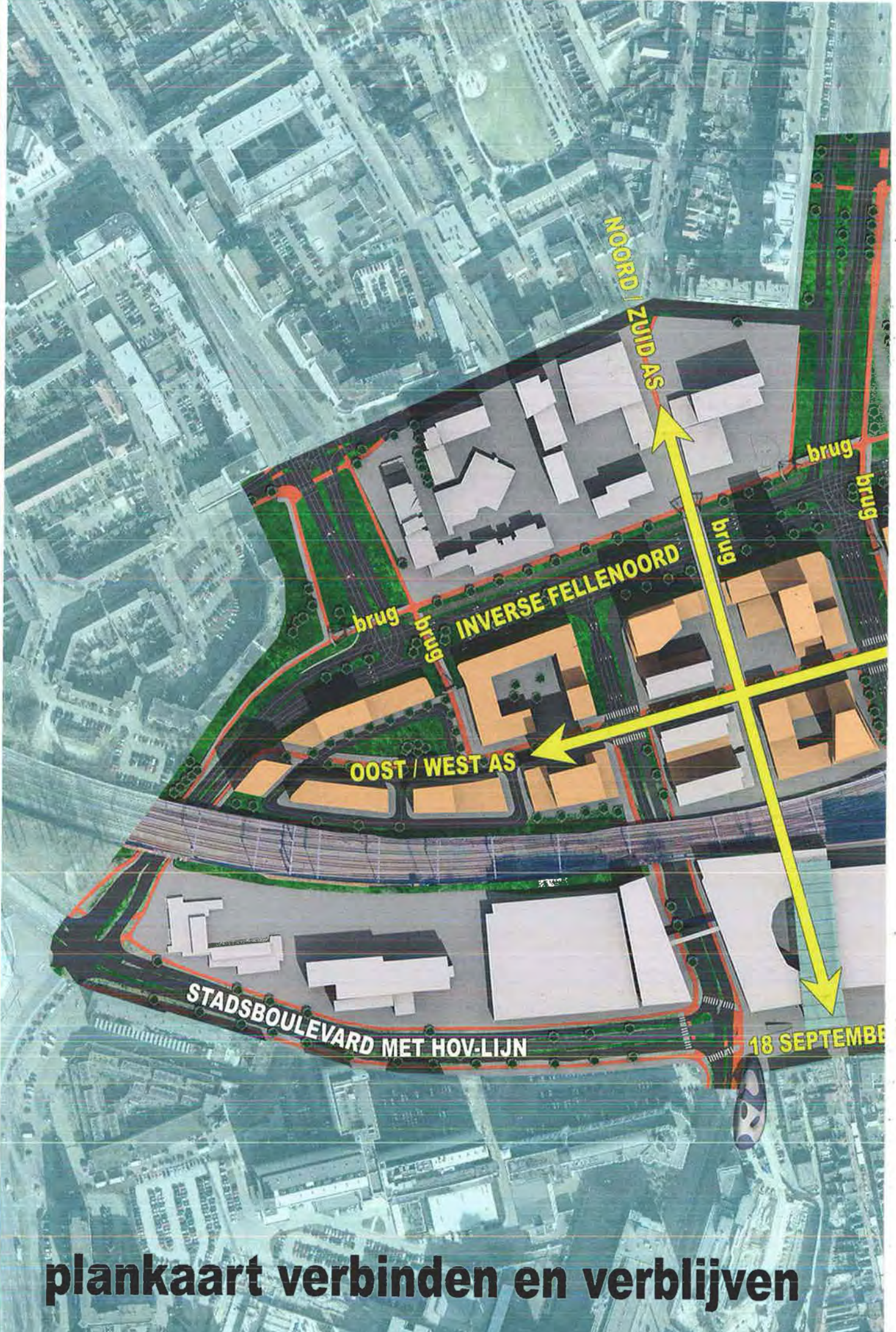
... en straks

Concreet zal het Stationsgebied de volgende aanpassingen ondergaan:

- Maken van een hoogwaardig centrumgebied door toevoegen van bebouwing waar nu leegte of verkeersruimte is en door herontwikkeling van locaties.
- Maken van één aaneengesloten maaiveld.
- Omkeren van de Fellenoord tot Inverse Fellenoord: autoverkeer gaat omlaag, fietsers en voetgangers gaan er met bruggen overheen.
- Creëren fijnmazig stelsel van routes, assen, pleinen en plekken dat verbindingen legt en uitnodigt tot verblijven.
- Herstellen historische Noord-Zuid as van Kruisstraat tot Demer.
- Introduceren Oost-West as, een stadsstraat die het Stationsplein-Noord en de locaties ten noorden van het spoor met elkaar verbindt.
- Ontwikkelen van OV-knoop met daarin verbrede en hogere Stationspassage.
- Verbeteren centrumtree vanuit Centraal Station.
- Monocultuur doorbreken door toevoegen gemengd programma van kantoren, woningen, winkels, vermaak, cultuur, voorzieningen en parkeren.
- Parkeergarages ten noorden van het spoor realiseren voor bezoekers van het centrum afkomstig uit Noord-Eindhoven.

Verder in deze brochure worden de kernelementen van de visie nader toegelicht.





NOORD | ZUID AS

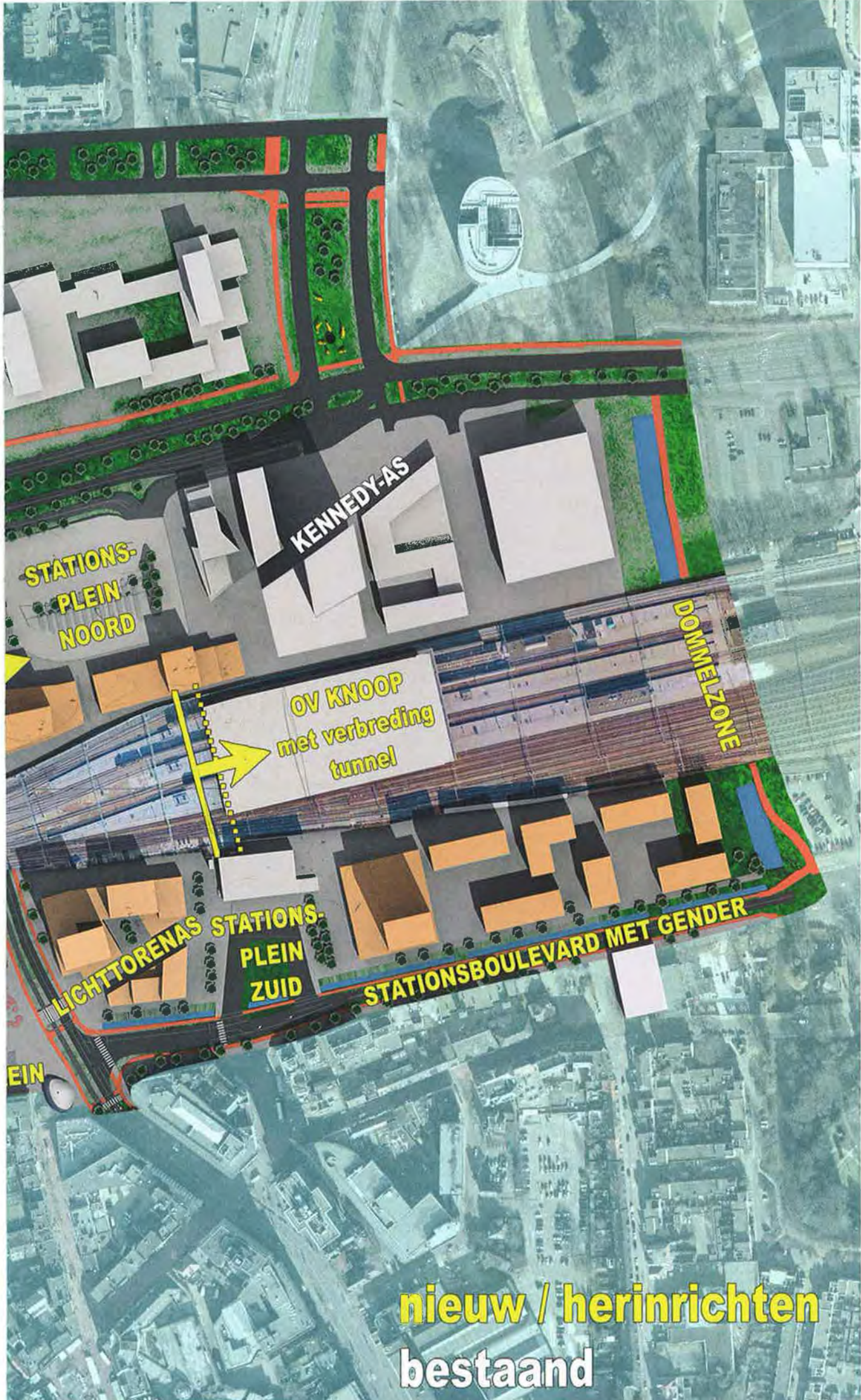
INVERSE FELLENOORD

OOST | WEST AS

STADSBOULEVARD MET HOV-LIJN

18 SEPTEMBER

plankaart verbinden en verblijven



nieuw / herinrichten
bestaand

De basis: verlagen maaiveld en inverse Fellenoord

Verlaging van het Stationsgebied tot centrumniveau zal leiden tot betere verbindingen, prettige verblijfsplekken en een hoogwaardige inrichting van het openbaar gebied.

Verlagen maaiveld

De basis van de ruimtelijke visie voor het Stationsgebied is het creëren van één maaiveld op centrumniveau. Om dit mogelijk te maken wordt de Fellenoord verlaagd van Woensels niveau (19m NAP) tot centrumniveau (15m NAP). De hellingbanen van Vestdijktunnel en Boschdijktunnel verdwijnen en er ontstaat een aaneengesloten gebied op één hoogteniveau ten noorden van het spoor. Het creëren van één maaiveld op centrumniveau maakt het mogelijk een fijnmazig stelsel van routes en assen te maken dat alle locaties in het Stationsgebied met elkaar en de omliggende gebieden verbindt, goede verbindingen legt met het Station vanuit alle richtingen en prettige verblijfsplekken, goed ingerichte pleinen en hoogwaardige inrichting van het openbaar gebied realiseert.

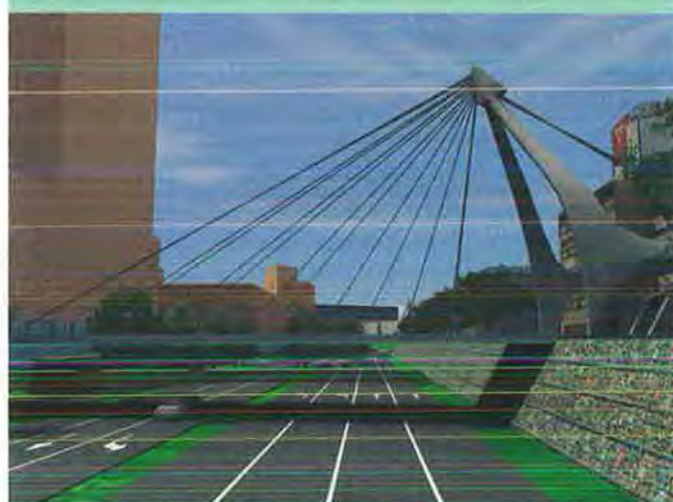
Inverse Fellenoord

Daarnaast wordt het verkeerssysteem van de Fellenoord omgekeerd. De 'omgekeerde' Fellenoord wordt aangeduid als Inverse Fellenoord. Het langzaam verkeer gaat niet meer onder het autoverkeer door, maar er overheen. De fiets- en voetgangerstunnels verdwijnen en in plaats daarvan komen er fraaie bruggen over de Fellenoord. Hierdoor worden de routes voor voetgangers en fietsers tussen Eindhoven-Noord en het Stationsgebied prettiger en veiliger, terwijl tegelijkertijd de verkeersstructuur intact blijft en de bereikbaarheid gewaarborgd.

Qua uitstraling zal de Inverse Fellenoord een groene, bomenrijke weg zijn met eye-catchers in de vorm van bruggen, architectuur en kunst. Een stadsentree dus waar het groene karakter van Eindhoven zichtbaar is en tegelijkertijd het centrum zich aankondigt. Een andere karakteristiek is het hoogteverschil tussen Centrum en Woensel, dat goed zichtbaar zal zijn op een deel van de Inverse Fellenoord.

De bebouwing van Fellenoordcomplex en Holiday Inn staat immers op Woensels niveau, dus hoger dan de weg op centrumniveau. De ruimte voor Fellenoordcomplex en Holiday Inn op Woensels niveau zal worden ingericht als groene verblijfsruimte, die ook wel wordt aangeduid als 'het balkon', omdat hiervandaan een spectaculair uitzicht ontstaat op het Stationsgebied. Op het balkon wordt ook een belangrijke doorgaande fietsroute in oost-west richting geacomodeerd.

Een groene bomenrijke weg met eyecatchers in de vorm van bruggen, architectuur en kunst.



Boven > De Fellenoord wordt nu gedomineerd door asfalt en gemotoriseerd verkeer. Voetgangers en fietsers worden via tunnels onder de Fellenoord door geleid.

Onder > De Inverse Fellenoord wordt een groene, bomenrijke weg. Voetgangers en fietsers kruisen de weg over fraaie bruggen.

Noord-Zuid as en Oost-West as

Een betere bereikbaarheid van het Stationsgebied, betere verbindingen in het gebied en een belangrijke bijdrage aan het verblijfsklimaat; dat bereiken we met aanpassing van de bestaande Noord-Zuid as en aanleg van een nieuwe Oost-West.

Noord-Zuid as en bruggen

Door de verlaging van de Fellenoord wordt het mogelijk om de tunnels voor fietsers en voetgangers te vervangen door bruggen, vijf in totaal. Hierdoor kunnen er meerdere aantrekkelijke en sociaal veilige routes tussen Eindhoven-Noord en centrum gemaakt worden. Ten eerste kan de historische Noord-Zuid as van Kruisstraat naar Demer in ere hersteld worden. Door de verhoogde ligging is er vanuit Woensel een mooi uitzicht op het centrum, een echte entree. De Lardinoisstraat zal een flinke opwaardering krijgen: de straat wordt twee keer zo breed, waardoor er een prettige maat ontstaat en meer zonlicht toe kan treden. Verder worden er kleine winkels onder de spoordijk (Demerpassage) gerealiseerd. De herontwikkelde Piazza en het nieuw in te richten 18 Septemberplein completeren de Noord-Zuid as. Naast deze historische as ontstaan er ook vanuit de Boschdijk en de Montgomerylaan mooie toegangen tot het centrum middels twee bruggen. De brug in het verlengde van de Boschdijk voert via 't Eindje naar het centrum, de brug in het verlengde van de Montgomerylaan ontsluit rechtstreeks het Stationsplein-Noord. De bruggen parallel aan de Fellenoord completeren het fijnmazig netwerk voor langzaam verkeer, zij vormen de doorgaande fietsroute tussen het westen en oosten van Eindhoven.

Oost-West as

Eén aaneengesloten maaiveld op centrumniveau betekent dat de hellingbanen tussen spoor en Fellenoord verwijderd kunnen worden. Hierdoor wordt het mogelijk om een nieuwe as te maken die Stationsplein-Noord, 't Schimmelt en 't Eindje met elkaar verbindt: de Oost-West as. Deze nieuwe as krijgt het karakter van een 'stadsstraat', hiermee wordt bedoeld dat de weg langs winkelplinten, eetzaakjes, entreepartijen van kantoren en woningen voert en een profiel heeft waarbij de auto te gast is. In de verkeersstructuur heeft de as een functie als afronding van de binnenring, wat van belang is om een goed parkeerwijssysteem te kunnen maken langs de parkeergarages in de binnenstad. De Oost-West as is kortom de rode draad voor de noordzijde van het Stationsgebied die het mogelijk maakt om dit gebied op een hoogwaardige manier te herontwikkelen.



Boven > De historische Noord-Zuid as wordt in ere hersteld en vormt een mooie centrumentree vanuit Noord-Eindhoven.
Onder > De Oost-West as verbindt de nu geïsoleerde locaties tussen spoor en Fellenoord met elkaar.

Centraal Station

Het Stationsgebied, als hart van Eindhoven, vindt haar bestaansrecht in een goed functionerende OV Knoop.

OV Knoop

Het Centraal Station ontsluit de regio Eindhoven voor (inter)nationaal treinverkeer. Busstation Neckerspoel ontsluit stad en regio met busvervoer en Hoogwaardig Openbaar Vervoer (HOV). Aan de zuidzijde van het Centraal Station is taxivervoer geacommodeerd.

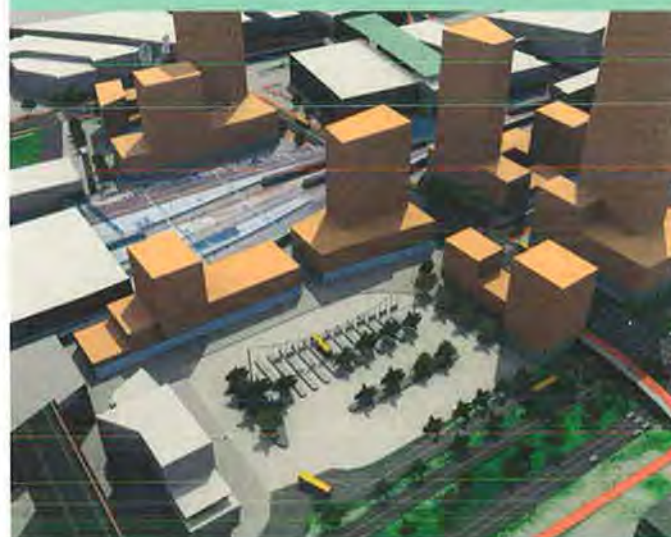
NS en de gemeente Eindhoven hebben de ambitie geformuleerd om de bereikbaarheid, capaciteit en beleving van de OV knoop Eindhoven sterk te verbeteren. Onderdeel daarvan is het substantieel verbreden (van 5m naar circa 18m) en enigszins verdiepen van de Stationstunnel. Zo ontstaat de brede en hogere Stationspassage, die de toegang vormt tot de perrons en daarnaast een belangrijke looproute is tussen centrumzijde en noordzijde. In de Stationspassage zal meer ruimte zijn voor winkels die zich specifiek richten op de reiziger en voorbijganger, bijvoorbeeld een broodjeszaak, bloemist, tijdschriftenkiosk, drogisterij, enzovoort.

Bij de ontwikkeling van de OV Knoop is behoud van het monumentale Stationsgebouw aan de zuidzijde, in de volksmond bekend als "de Radio", uitgangspunt. Ook aan de perronoverkapping en het Hoogspoor, dat in de Wederopbouwperiode als één geheel met het stationsgebouw is ontworpen, wordt waarde toegekend.

Stationsplein-Zuid en omgeving

Het Stationsplein-Zuid is toe aan een herinrichting. Aanleiding hiervoor zijn: wens tot verbetering en uitbreiding fietsenstalling (bewaakt en onbewaakt); helderder inrichting taxistandplaatsen en kiss&ride-voorziening; verbetering routing naar 18 Septemberplein, Dommelstraat en Dommel; meer ruimte voor wachtende reizigers voor het station; betere pleinbegrenzing door bebouwing. De herinrichting van het Stationsplein-Zuid behoeft nadere studie.

In de omgeving van het Stationsplein, op de VVV-locatie en de Postkantoor-locatie, is ruimte voor nieuwbouwwontwikkelingen. Deze maken het mogelijk om de begrenzing van het Stationsplein sterk te verbeteren. De gebouwen direct aan het Stationsplein zullen relatief laag zijn, zodat er een mooi plein ontstaat met evenwichtige pleinvanden. Daarnaast wordt er ruimte opgehouden tussen stationsgebouw en nieuwe bebouwing, waardoor er zicht blijft op het Hoogspoor. >>



Boven > Het Stationsplein-Zuid krijgt een betere begrenzing door nieuwbouwprojecten aan weerszijden van het station, waardoor een mooi plein ontstaat.

Onder > De ambitie is om de beleving van Stationsplein-Noord te verbeteren door randbebouwing te plaatsen en station Noordzicht te vervangen door nieuwbouw.

Stationsplein-Noord / Neckerspoel

Het Stationsplein-Noord, oftewel busstation Neckerspoel heeft recent (2005) een opwaardering gekregen. Het plein is volledig heringericht en er is een grote luifel geplaatst waaronder busreizigers kunnen wachten. Om de beleving van het plein te verbeteren zal in de toekomst nieuwe randbebouwing worden geplaatst langs de Vestdijk, zodat het Stationsplein-Noord een betere begrenzing krijgt. De ambitie is verder om het stationsgebouw Noordzicht te vervangen door nieuwbouw met een hoogwaardiger architectuur. Tevens moet hierbij meer ruimte gevonden worden voor (ondergrondse) fietsenstallingen.

In de toekomst, als de Inverse Fellenoord er is, wordt het mogelijk om het Stationsplein-Noord aan de westzijde te ontsluiten via de nieuwe Oost-West as. Zo ontstaat een directe verbinding tussen het Centraal Station en 't Schimmelt en 't Eindje. De Oost-West as sluit bij het Centraal Station aan op de Kennedy-as richting Universiteitsterrein.

Entree van de stad

Centraal Station Eindhoven grenst direct aan de binnenstad. De volgende plannen geven de stationsomgeving kwaliteit en allure als centrumtree.

Lichttorenas

De Lichttorenas is een nieuwe rechtstreekse route met allure van het Centraal Station naar de binnenstad. In een directe zichtlijn op de Lichttoren wandelt de reiziger op een aangename manier naar het 18 Septemberplein, langs nieuwe stedelijke bebouwing met in de plint winkels gericht op de reiziger en voorbijganger. De oversteek van de Vestdijk wordt op termijn aanzienlijk verbeterd, doordat er geen vijf maar drie rijbanen overgestoken hoeven worden. Dit wordt mogelijk door het tweerichtingsverkeer op dit deel van de Binnenring op te heffen, waardoor de hele Binnenring een éénrichtingscircuit wordt.

Stationsweg

De Stationsweg is toe aan een kwaliteitsimpuls door herinrichting. Daarbij is vanuit het Waterplan de ambitie gesteld om de Gender als open water terug te brengen in het straatbeeld. De Gender zal in de toekomst vanaf het Genderpark via Vonderkwartier en Emmasingelcomplex naar het Stationsgebied stromen en via de Stationsweg afwateren op de Dommel. De Gender wordt aan de noordzijde van de straat gelegd, tussen verkeersweg en voetpad in, zodat er een mooie looproute ontstaat langs het water aan de zonzijde van de weg. Aan beide zijden van de Stationsweg zullen bomen worden geplant, zodat een mooi laanprofiel ontstaat. Door de gunstige situering op de zon is een terras langs de Gender op de VVV-locatie een niet te missen kans.

In een directe zichtlijn op de Lichttoren wandelt de reiziger naar het 18-Septemberplein.



Boven > De Lichttorenas is een nieuwe rechtstreekse route met allure van Centraal Station naar binnenstad.

Onder > Bij de ontwikkeling van de OV Knoop is behoud van het monumentale Stationsgebouw aan de zuidzijde uitgangspunt.

Dommelzone

De herontwikkeling van het Stationsgebied biedt goede kansen voor versterking van de Dommelzone.

De Dommelzone is een strategische ontwikkelingszone in Eindhoven. Doelstellingen zijn het versterken van de natuurfunctie én het nadrukkelijker in beeld brengen van de Dommel als wezenlijk onderdeel van de stad. Tevens wordt een beter gebruik en beleving van de Dommelzone nagestreefd door het creëren van een net van doorgaande wandel- en fietsroutes en het richten van de omgeving (stedenbouwkundig en architectonisch) op het Dommeldal. De Dommelzone begint dan ook steeds meer een kwaliteitselement in Eindhoven te worden. Een sprekend voorbeeld is de Dommeltuin bij het Van Abbemuseum. Ook aan de rand van het Stationsgebied, bij de Effenaar, zal een stadspark aan de Dommel gerealiseerd worden.

Dommeltunnel en vispassage

In het Stationsgebied bevindt zich het grootste knelpunt in de Dommelzone binnen de Ring, namelijk de zone tussen Stationsweg en Prof. Dr. Dorgelolaan. In deze zone kent de Dommel geen oevers, geen beekdal, geen passagemogelijkheden voor flora en fauna en het Dommeltunneltje is een sociaal onveilige route voor langzaam verkeer. Een structurele oplossing is onmogelijk vanwege het zeer brede spoorwegemplacement. Wel is het mogelijk om de beleving van de Dommeltunnel te verbeteren, hiertoe wordt op dit moment een haalbaarheidsonderzoek gedaan door een kunstenaar. Verder kan de stuw passeerbaar gemaakt worden door de aanleg van een vispassage.

Stationslocatie Zuidoost

Ook de herontwikkeling van de Stationslocatie Zuidoost (tussen Dommel en Stationsplein) geeft mogelijkheden voor versterking van de Dommelzone. Door ruimte voor groen te maken bij de oever, door bebouwing te oriënteren op de Dommel en door de brug over de Stationsweg te vervangen door een lichte en meer open constructie kan een grote verbetering gerealiseerd worden die uitstraalt naar de omgeving. Bovendien wordt de Stationsweg verlevendigd door het terugbrengen van het riviertje de Gender in het straatbeeld.



Boven > De Dommeltuin bij het Van Abbemuseum is een sprekend voorbeeld van de ambities voor de Dommelzone.
Onder > Herontwikkeling geeft mogelijkheden voor versterking van de Dommelzone en het terugbrengen van het riviertje de Gender in het straatbeeld.

Colofon

Deze brochure is opgesteld door

Gemeente Eindhoven

Dienst Stedelijke Ontwikkeling en Beheer

Bezoekadres: Frederik van Eedenplein 1

Postadres: Postbus 998, 5600 AZ, Eindhoven

Telefoon: 040 - 238 96 99

www.stationsgebied.eindhoven.nl

www.eindhoven.nl

Redactie

Sandra Janssen-Poelman, Angelique Jansen,

Chantal Wuijster

Video

European Design Centre

Havensingel 1, 5211 TX 's-Hertogenbosch

Grafische vormgeving

Volle-Kracht grafisch ontwerp

Gestelsestraat 1, 5615 LA Eindhoven





gemeente Eindhoven