

ruimte voor de rivier  
ruimte voor de rivier ruimte voor de rivier ruimte voor de rivier

Nr.	RnoAR 2008/1407		
28 NOV 2008			
Beh.	Peter Jesse		
CC	AS/MPL/RL		
Routing			
Afd.			



# Nota Ruimtelijke Kwaliteit Veessen - Wapenveld



# **Nota Ruimtelijke Kwaliteit Veessen - Wapenveld**



# inhoud

samenvatting	6
inleiding	11
1 verkenning	15
2 proces	41
3 ruimtelijke kwaliteit	47
4 bouwstenen	67
5 kansen en knelpunten	75
6 gebiedsontwikkeling	89
literatuurlijst	94
colofon	97

## samenvatting

**Aanleiding, opgave en aanpak** Het programma 'Ruimte voor de Rivier' moet Nederland veilig maken bij de hoge waterstanden die in de toekomst worden verwacht op onze grote rivieren. In de PKB is het besluit genomen om een hoogwatergeul aan te realiseren in het gebied tussen Veessen en Wapenveld. De hoogwatergeul geeft meer ruimte voor het rivierwater en zorgt daarmee voor een verlaging van de waterstand in de IJssel bij piekafvoeren. Bij de vaststelling van de PKB is de aanleg van de geul bij motie gekoppeld aan een samenhangend herinrichtingsplan voor het gehele gebied.

Behalve de veiligheidsopgave staat het programma 'Ruimte voor de Rivier' voor een kwaliteitsimpuls. Vanuit deze inzet is er bij de start van het project afgesproken dat er een visie nodig is op de ruimtelijke kwaliteit van het plangebied.

De gebiedsontwikkeling en de hoogwatergeul hebben een enorme impact op het gebied. Om de streek nauw te betrekken bij de planvorming is gekozen voor een interactief proces. Voor het samenstellen van de nota Ruimtelijke Kwaliteit is een vijftal bewonersateliers georganiseerd. Belangenbehartigers van verschillende instellingen, waaronder provincie, gemeente en waterschap hebben de vorderingen van kritisch commentaar voorzien.

**Ruimtelijke kwaliteit** De serie van ateliers is begonnen met het benoemen en vastleggen wat de ruimtelijke kwaliteit van het gebied is. De groslijst die uit het eerste atelier voortkwam, is aan de hand van een korte landschapsanalyse gebundeld en teruggebracht tot een achttal thema's.

*Diversiteit: overgang van stuwval naar IJssel* De variatie in landschappen op een zo korte afstand, de diversiteit, maakt het gebied tussen Veessen en Wapenveld uniek. De overgang van Veluwe naar IJssel is daarbij het meest markant in het zuiden langs de Kerkdijk en in het noorden nabij het gemaal waar de rivierdijk ombuigt naar de Veluwerand. De vier uiteenlopende landschappen van Veluwerand, komgebied, oeverwal en uiterwaard zijn in dit gebied nog duidelijk te onderscheiden en herkenbaar aanwezig.

*Agrarisch landschap: nu en in het verleden* Het agrarische gebruik is voor veel van de bewoners onlosmakelijk met het gebied verbonden. Het huidige beeld wordt overheerst door weidebouw, dat wil zeggen gras en koeien. De landbouw wordt steeds gemoderniseerd. Die modernisering moet aansluiten op het karakter van het landschap dus koeien in de wei, passende bebouwing en aanleg van erfbeplanting.

*Cultuurhistorie: het zit er vol mee* Het gebied is in de afgelopen decennia niet opgestuwd in de vaart der volkeren, de historie is dan ook nog goed herkenbaar. Daarbij gaat het niet om één dominant object maar om vele

kleinere. Op de Veluwezoom om de essen en de buurtschappen, in de kom om de weteringen en de strakke verkaveling, op de oeverwal om de historische buurtschappen en de statige IJsselhoeves. Veessen is een karakteristiek dijkdorp.

*Dorp: ruimte in en rondom* In het gebied wordt met name op twee plekken gewoond: langs de Veluwe en langs de dijk. Bij beide is sprake van een clustering in buurtschappen en is veel ruimte tussen en rondom de woningen. Ook in het enige dorp, Veessen, liggen nog weides, bouwlanden en boomgaarden. De informele sfeer van deze woonsituaties en het zicht wat men al snel heeft op het omringende land wordt sterk gewaardeerd.

*Openheid: weidsheid en zichten* De kwaliteit die in de ateliers als eerste naar voren kwam is openheid. Openheid in verschillende vormen zo werd aangegeven. Als eerste is daar het verschil tussen de meer besloten randen van Veluwe en oeverwal en het open middengebied. Het noordelijke komgebied is daarbij duidelijk forser en geeft een echt gevoel van leegte en weidsheid. Tot slot zijn daar de doorzichten vanaf de rand naar het open midden, nergens is het zo besloten dat er geen zicht is.

*Beleving: het is een gevoel* De ruimtelijke kwaliteit van het gebied is ook een gevoel. De relatief geïsoleerde positie van het gebied heeft ertoe bijgedragen dat grootschalige ontwikkelingen zijn uitgebleven. Het is nog steeds een rustig stukje Nederland. Het kent ruimte, stilte, rust en donkerte.

*Water en natuur: natte kom en hoge rug* Het begrip natuur wordt als bedreigend ervaren. Het begrip wordt direct geassocieerd met de grote grazers en de Duursche Waarden. Dat ziet beeld ziet men als verrommeling. Het ideaal voor de bewoners is veeleer een grazende koe en een broedende weidevogel. De aanwezige kwelzone wordt, in combinatie met de weteringen, wel genoemd als kans.

*Toegankelijkheid: omheen en doorheen* Het aantal doorgaande routes in het gebied is beperkt. De IJsseldijk en de route langs het Apeldoorns Kanaal vormen de belangrijkste noord-zuid routes, de kerkdijk, de Plakkenweg en de Werverdijk de belangrijkste dwarsverbindingen. De dwarsverbindingen zijn van grote betekenis. De bewoners langs de IJssel zijn in sterke mate georiënteerd op Heerde. De Plakkenweg sluit ook aan op de pont bij Wijhe.

**Kansen en knelpunten** De hoogwatergeul heeft straks grote invloed op het beeld van het gebied en daarmee op de ruimtelijke kwaliteit. Per thema worden hieronder de belangrijkste effecten uitgewerkt. Dit gebeurt aan de hand van de bouwstenen van de geul.

*Diversiteit* Vooral de positionering van de dijken en de breedte van de

geul zijn van grote invloed op de diversiteit van het gebied. Een smalle geul betekent het grootste 'behoud' van het gebied. De geul lijkt op deze wijze een eigenwijze toevoeging te worden. Het andere uiterste is dat de dijken juist geplaatst worden op de bestaande overgangen. De bestaande verschillen blijven dan, de dijken volgen de contouren van de komgronden, de geul wordt wel heel breed.

*Agrarisch landschap* De kansen voor het agrarische gebruik van de geul zijn in hoge mate afhankelijk van de overstromingsfrequentie en dus voornamelijk van de opzet van het in- en uitlaatwerk. Voor agrarisch gebruik moet de overstromingsfrequentie beperkt blijven. Een regelbaar in- en uitlaatwerk sluiten daar het beste bij aan. Ook bij een groenblauwe geul is agrarisch gebruik mogelijk, zij het wel met beperkingen.

*Cultuurhistorie* De vraag die hier ten aanzien van de cultuurhistorie voor ligt is of het behouden van de historie te combineren is met het maken van nieuw cultuurhistorie. En zetten we daarbij sterk in op enkele objecten als de IJsselhoeves, de kerk in Vorchten en het dorp Veessen of proberen we de dijken zo te plaatsen dat de landschappelijke eenheden leesbaar blijven. De vorm van de dijken en de in- en uitlaat wordt belangrijk voor de nieuwe historie.

*Dorp* De afstand van de dijken tot de dorpen en de buurtschappen is van grote invloed op de beleving. Nu zijn er vanuit deze kernen gewaardeerde doorzichten naar het omringende land. De ingreep kan echter ook gezien worden als aanleiding om bij Veessen nieuw dijkbebouwing te realiseren of de oeverwal opnieuw te voorzien van hagen en boomgaarden. De ingreep als een kans voor nieuwe kwaliteiten.

*Openheid* De positie van de dijken is de belangrijkste vraag met betrekking tot de openheid. Streven we ernaar om de bestaande openheid zo veel mogelijk te handhaven door een smalle geul aan te leggen. Of zoeken we die openheid juist in de nieuwe geul en wordt deze ruim en breed. Een tussenvorm ligt vanuit de openheid niet voor de hand.

*Beleving* Twee eigenschappen van het gebied zijn van groot belang voor de beleving van rust, donkerte en stilte in het gebied. Dat zijn het agrarische gebruik en het relatieve isolement. Voor voortgezet agrarisch gebruik moeten we de boeren de ruimte en goede condities geven. Bij het isolement speelt de toegankelijkheid vooral een rol.

*Natuur en water* De ruimte voor de natuur bepaald door het beeld wat men heeft van de gewenste natuur en de inrichting van het stroombed. Als gekozen wordt voor een agrarische geul blijft de natuur beperkt tot grazende koeien en broedende weidevogels. Er is nog een kans om langs de wetering met het schone kwelwater meer te doen. Bij een groen-

blauwe of een blauwe geul kunnen meer natuurlijke elementen worden gerealiseerd.

*Toegankelijkheid* De oriëntatie van de ontsluiting vormt de belangrijkste keuze die voorligt bij de toegankelijkheid. Kiezen we met het handhaven van de bestaande IJsseldijk als hoofdroute voor de noord-zuid richting of worden de verbindingen naar het achterland en met name Heerde de belangrijkste wegen.

**Slot** De nota Ruimtelijke Kwaliteit dient twee doelen. Enerzijds beschrijft de nota de belangrijkste ruimtelijke kwaliteiten van het gebied. Waarin is het gebied uniek? Uit welke eigenschappen komt de grote waardering voor het gebied voort? Deze beschrijving vormt de opstap naar een afwegingskader voor de komende ingreep. Anderzijds vormt de nota onderdeel van het vooronderzoek wat is opgezet met het oog op het componeren van de varianten van de MER. Met dat doel biedt de nota een doorblik naar de invloed van de te realiseren geul op de acht onderscheiden kwaliteiten.

Alle opties, zoals aangegeven in de ateliers, zijn daarbij meegenomen teneinde nu nog geen kansen weg te gooien. Dat was ook de opdracht van de Stuurgroep. Het feit dat met het oog op de MER juist het hele spectrum aan oplossingen in beeld bleef en nog niet gewerkt aan één passende oplossing heeft wel geleid tot scherpe discussies. Evenzeer als het nu nog niet wegen van het draagvlak voor de uiteenlopende oplossingen bij de bewoners. Een weergave daarvan is zoals afgesproken echter wel opgenomen in de nota bij de belangrijkste hoofdstukken 3 en 5.

Uniek aan de opgave voor Veessen-Wapenveld is dat de realisatie van de hoogwatergeul, bij motie tijdens de vaststelling van de PKB, gekoppeld is aan een bredere gebiedsontwikkeling. Binnen de ateliers is dat onderwerp slechts zijdelings aan de orde geweest. Dit lag eerder op het pad van de andere ateliers die gingen over leefbaarheid en het agrarische perspectief. Bij de koppeling van de ingreep aan de toekomst van het gebied ligt echter wel de kern van de opgave. Als afsluiting van de nota Ruimtelijke Kwaliteit zijn daarom drie nog prille perspectieven opgenomen die ingaan op een logische combinatie van de opbouw van de geul met een perspectief voor de streek. Het gaat daarbij om 'het kanaal'; smal en technisch, 'de herverkaveling'; breed met ruimte voor boerderijen en 'het eiland'; groen-blauw met de oeverwal als bijzondere recreatieve zone.



gemeente Heerde

plangebied

## **inleiding**

*Aanleiding* Het programma 'Ruimte voor de Rivier' moet Nederland veilig maken bij de hoge waterstanden die in de toekomst worden verwacht op onze grote rivieren. In de PKB is het besluit genomen om een hoogwatergeul te realiseren in het gebied tussen Veessen en Wapenveld. De hoogwatergeul geeft meer ruimte voor het rivierwater en zorgt daarmee voor een verlaging van de waterstand in de IJssel bij piekafvoeren. De geul wordt aangelegd buiten het bestaande rivierbed. Bij de vaststelling van de PKB is de aanleg van de hoogwatergeul bij motie gekoppeld aan een samenhangend herinrichtingsplan voor het gehele gebied. De motie verzoekt het provinciebestuur van Gelderland om in overleg met betrokken lokale overheden, het waterschap en de bewoners, een samenhangend herinrichtingsplan voor het gebied op te stellen dat recht doet aan de landbouwkundige waarden, de landschappelijke kwaliteiten en de hoogwateropgave. De opgave uit het PKB heeft daarmee op deze locatie een bredere doelstelling gekregen. Behalve de veiligheidsopgave staat het programma 'Ruimte voor de rivier' voor een kwaliteitsimpuls. Vanuit deze inzet is er bij de start van het project afgesproken dat er een visie nodig is op de ruimtelijke kwaliteit van het plangebied. De voorliggende nota Ruimtelijke Kwaliteit vormt de invulling daarvan.

*Doel* De nota Ruimtelijke Kwaliteit dient twee doelen. Enerzijds beschrijft de nota de belangrijkste kwaliteiten van het gebied. Waarin is het gebied nu uniek? Uit welke eigenschappen komt de grote waardering voor het gebied voort? Deze beschrijving van de kwaliteiten vormt de opstap voor het afwegingskader van de komende ingreep. Anderzijds vormt de nota onderdeel van het vooronderzoek wat is opgezet met het oog op het componeren van de varianten voor de MER. Met dat doel biedt de nota buiten een beschrijving ook een doorblik naar de invloed van de geul op de ruimtelijke kwaliteiten. Alle opties zijn daarbij voorlopig meegenomen teneinde de volledige breedte bij de MER in beeld te houden. De nota reikt bouwstenen aan voor het opstellen van de varianten.

*Aanpak* De gebiedsontwikkeling en de aanleg van een hoogwatergeul hebben een enorme impact op het gebied. Uitgangspunt van de motie Eigeman is dat de plannen voor het gebied en de geul opgesteld worden in samenspraak met lokale overheden, waterschap en bewoners. Om de streek nauw te betrekken bij de planvorming is gekozen voor een interactief proces. Voor het samenstellen van de nota Ruimtelijke Kwaliteit zijn vijf bewonersateliers georganiseerd. Belangenbehartigers van verschillende instellingen, waaronder provincie, gemeente en waterschap hebben de vorderingen van kritisch commentaar voorzien. De



bewonersparticipatie

uitkomsten zijn geordend en verbeeld tot de nota Ruimtelijke Kwaliteit Veessen - Wapenveld.

*Status* De nota Ruimtelijke Kwaliteit vormt een integraal onderdeel van de planstudie. De nota wordt vastgesteld door de Stuurgroep Veessen – Wapenveld. Het voorliggende stuk sluit aan op de Handreiking Ruimtelijke Kwaliteit die eerder voor de IJssel is opgesteld.

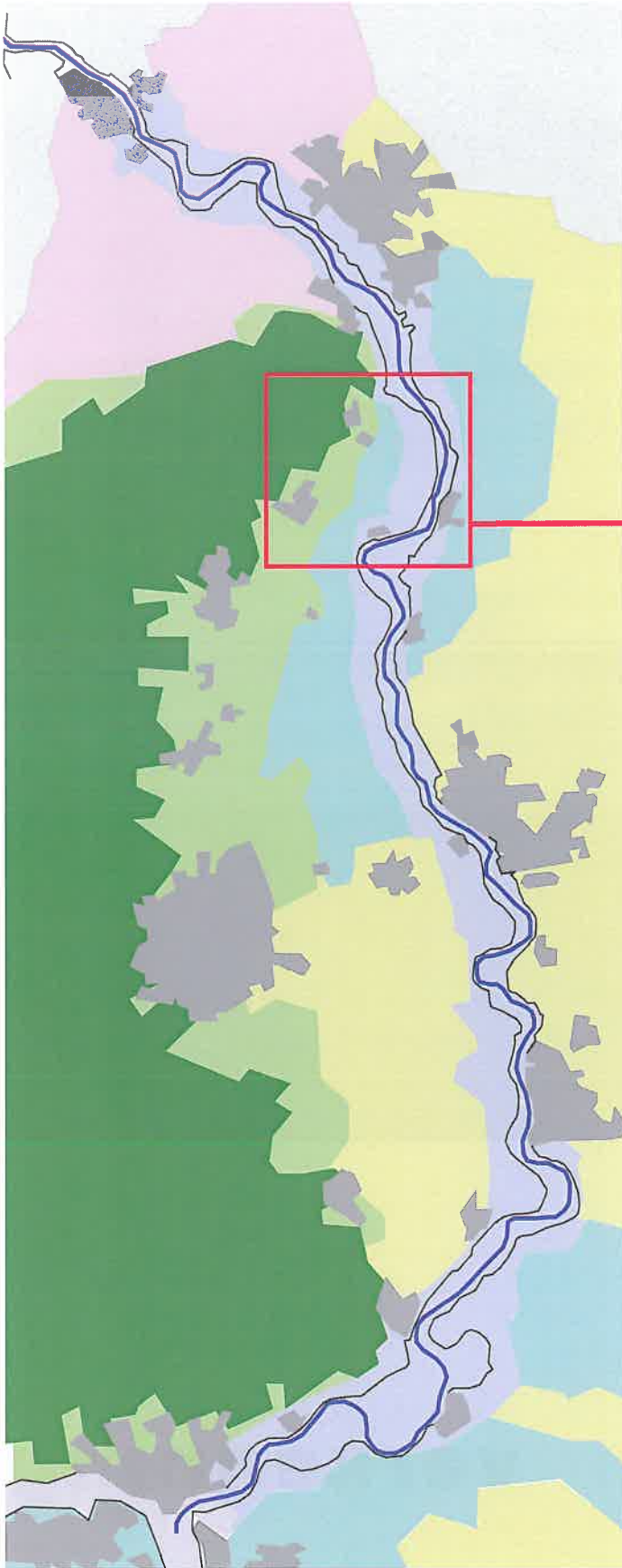
*Leeswijzer* De nota Ruimtelijke Kwaliteit Veessen - Wapenveld is opgebouwd uit zes hoofdstukken. Het eerste hoofdstuk vormt een verkenning van het plangebied. De verkenning begint met een beschrijving van het landschap, hoe het is opgebouwd en wat het huidige beeld bepaalt. Daarna volgt een schets van het voorgenomen beleid aangaande de ontwikkelingen in het gebied. In hoofdstuk 2 wordt het proces beschreven. Er wordt een beeld gegeven van de aanpak van de verschillende ateliers en de verwerking van de resultaten. Hoofdstuk 3, 4 en 5 gaan vervolgens in op de uitkomsten van dit proces. In hoofdstuk 3 worden de ruimtelijke kwaliteiten van het gebied beschreven. Hoofdstuk 4 gaat kort in op de aspecten van de hoogwatergeul; de begrippen, de voorliggende keuzes en de beperkingen die daar aan zitten. Deze uitleg vormt het opstapje voor hoofdstuk 5, waarin de invloed van belangrijkste keuzes bij de opbouw van de geul op de ruimtelijke kwaliteiten wordt beschreven. Hoofdstuk 6 geeft tenslotte een ruwe doorblik naar de samenhang met de gebiedsontwikkeling. Wat zijn logische combinaties bij de opbouw van de geul en welke mogelijkheden creëert dit?

*Participatie* De bewoners hebben in de ateliers gedurende het hele proces een grote inspanning geleverd. Tijdens de ateliers is er constructief met elkaar gewerkt. Daarbij liepen de discussies echter soms ook hoog op. Een belangrijke oorzaak daarvan was het feit dat er nu nog niet gewerkt werd aan één passende oplossing. Met het oog op het MER waarin juist uiteenlopende varianten in beeld moeten komen, was het de opdracht van de Stuurgroep om het brede scala aan geschetste mogelijkheden in beeld te brengen. De bewoners hebben er op aangedrongen om buiten het scala aan oplossingen de bestuurders wel iets van de breedte van het draagvlak mee te geven. De twee belangrijkste hoofdstukken - kwaliteiten en bouwstenen - sluiten daarom af met een weergave daarvan.



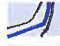

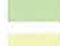
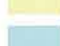
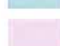




# 1 verkenning



plangebied

#### De IJsselvallei

-  IJssel met uiterwaarden, oeverwallen en rivierduinen
-  Veluwe
-  Veluwezoom
-  hogere zandgronden
-  komgronden
-  polders en droogmakerijen
-  steden

### **Landschapsanalyse**

Voorafgaand aan de ateliers is een korte verkenning gemaakt waarbij bestaande kennis, uitgangspunten en beleid in beeld zijn gebracht. Het eerste deel van het hoofdstuk geeft beknopte analyse van de ondergrond, het ontstaan en de huidige ontwikkelingen.

*IJssel* Tussen de stuwwallen van de Veluwe en de Sallandseheuvelrug ligt het IJsseldal. De IJssel heeft vergeleken met rivieren als de Rijn, Waal en Merwede een opvallend natuurlijk, kleinschalig en afwisselend karakter.

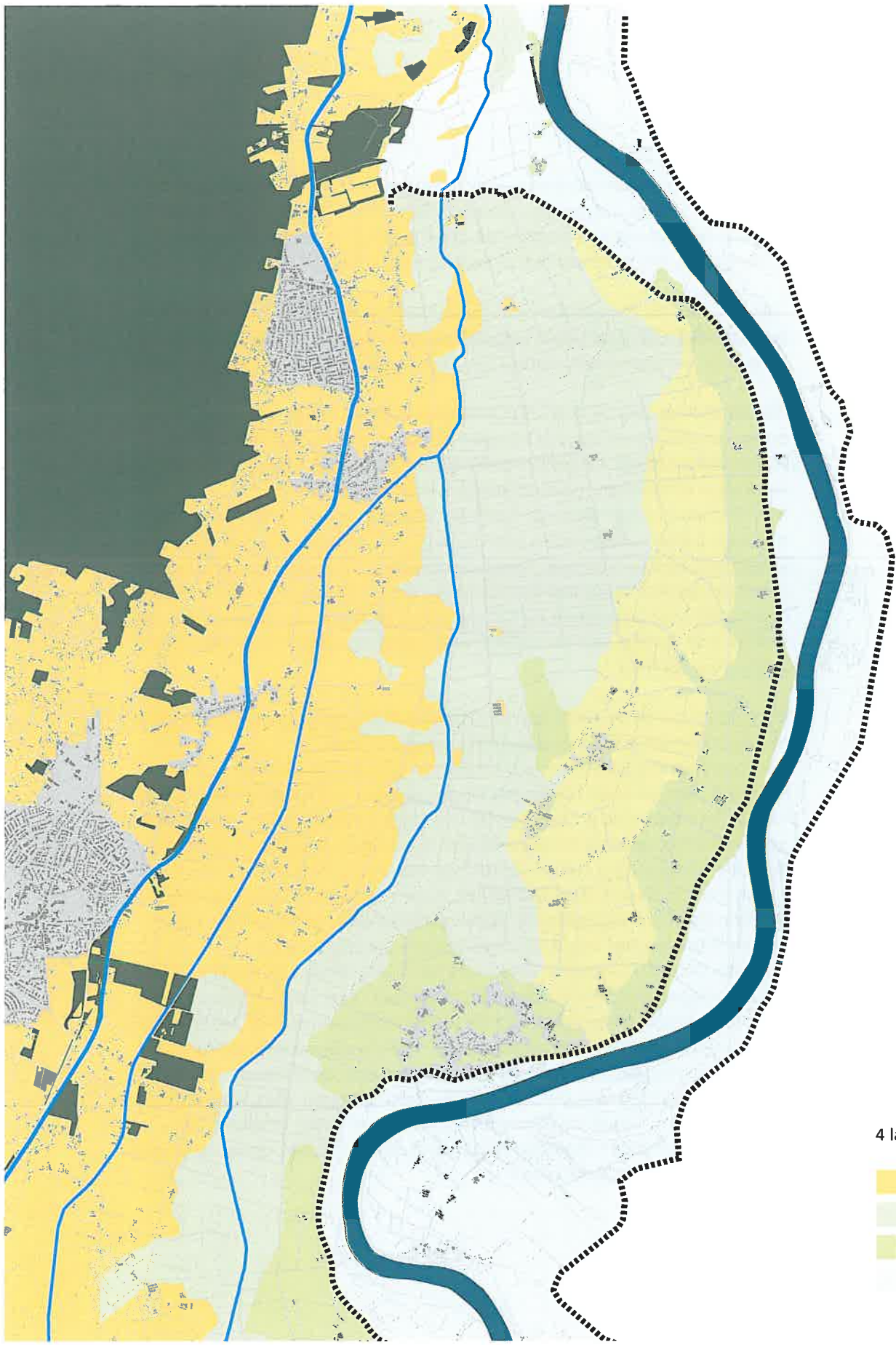
Het landschap van de IJssel met bijbehorende uiterwaarden is relatief open. Landbouw en natuur vormen de belangrijkste functies in het buitendijks gebied. Karakteristieke elementen langs de rivier zijn de oude meanders en hanken, oude steenfabrieken en terpen.

Het landschap langs de IJssel heeft een uitgesproken agrarisch karakter met een sterke cultuurhistorische lading. Voorbeelden hiervan zijn de karakteristieke IJsselhoeves langs de dijk, de pittoreske IJsseldorpen en de Hanzesteden. Door het kleinschalig, natuurlijk reliëf langs de rivier, de relatief lage bandijken en het agrarisch gebruik aan weerszijden van de dijk is er sprake van een sterke verwevenheid tussen het binnen- en buitendijks gebied.

De hele loop van de IJssel kan landschappelijk grofweg worden verdeeld in vier trajecten met ieder een eigen karakteristiek.

De Boven-IJssel tussen Arnhem en Dieren grenst aan de voet van de stuwwal. Het contrast tussen het hoger gelegen parkachtige landschap van de Veluwezoom en het aan de overzijde gelegen open, overwegend agrarische Duivensche Broek is enorm. Vervolgens meandert de rivier door het kleinschalig cultuurlandschap van de Zuidelijke IJsselvallei, Salland en de Graafschap. Dit traject tussen Dieren en Deventer is de Midden-IJssel. Landgoederen, (spreng)beken en verspreid liggende dorpen bepalen het beeld op deze hogere zandgronden.

Ten noorden van Deventer verandert het karakter van de IJssel van een vrij diep ingesneden, meanderende rivier naar een licht slingerende, sedimenterende rivier. Door het flauwere verhang hoeft de rivier minder bochten te maken. Achter de dijken en oeverwallen van de Sallandse IJssel ligt een open komgebied met overwegend weidebouw. Het gebied wordt doorsneden met parallel aan de rivier gelegen lange watergangen, de weteringen. Vanaf Zwolle richting IJsselmeer volgt tenslotte de IJsseldelta welke het regelmatige landschap van de hier gelegen polders en droogmakerijen doorkruist.



4 landschappen

- veluwerand
- kom
- oeverwal
- uiterwaarden

*Veessen - Wapenveld* Het plangebied Veessen - Wapenveld omvat niet alleen het zoekgebied voor de hoogwatergeul, maar spant zich op tussen het Apeldoorns Kanaal en de IJssel vanaf Veessen tot aan Wapenveld. De IJssel ligt op deze plek dicht tegen de stuwwal en kent een markante landschappelijke gradiënt van hoog en droog naar laag en nat. In het noorden bij het gemaal Veluwe is de overgang van Veluwe naar IJssel smal en grenst de stuwwal bijna aan de uiterwaarden. Vervolgens wordt het gebied naar het zuiden toe breder om zich ten slotte voorbij Veessen, bij de Kerkdijk weer iets in te snoeren. Het gebied is onderdeel van de Sallandse IJssel met buiten de oeverwallen karakteristieke open komgebieden. Van west naar oost is daarmee een opeenvolging van landschappen te herkennen.

Op de flank van de Veluwe, grotendeels ten westen van het Apeldoorns Kanaal, liggen de dekzandgronden. Ze worden doorsneden door talrijke (spreng)beken, die vroeger werden gebruikt voor allerlei bedrijvigheid. Lager op de helling treedt diep Veluws kwelwater uit. Water vormt als het ware de verbinding tussen hoog en laag. Kenmerkend voor de Veluwezoom zijn de essen, de houtwallen en de verspreide bebouwing. Rondom Heerde komen nog enkele landgoederen voor. Het beeld is afwisselend en besloten.

Ten oosten van de Veluwezoom ligt een van oorsprong nat gebied, het komgebied. Voor de bedijking van de IJssel liepen deze gronden bij hoge waterstanden regelmatig onder. Het land werd hier pas ontgonnen nadat de waterstaatkundige situatie verbeterd werd. Om het overtollige water van de Veluwe te kunnen afvoeren werden parallel aan de rivier weteringen gegraven, die even ten zuiden van Hattem uitmonden op de IJssel. De regelmatige, rechthoekige verkaveling staat haaks op de weteringen. In tegenstelling tot de kleinschalige, reliëfrijke randen kenmerkt de kom zich door weidsheid en openheid. Weidebouw overheerst het beeld.

Hoe verder we naar het oosten komen hoe groter de invloed van de IJssel. Langs de IJssel heeft de rivier zand afgezet. Deze zandige gronden zijn minder ingeklonken in de loop der jaren en liggen hoger en droger. Op deze oeverwallen liggen kleine buurtschappen als Veessen en Vorchten. Het karakter van de oeverwal wordt bepaald door slingerende wegen langs weides, boomgaarden en verspreide bebouwing. De IJssel wordt begrensd door twee bandijken. De dijk fungeert als route en heeft een vrij recht verloop, net als de rivier. Langs de dijk staan molens en IJsselhoeves. Hier en daar is de dijk nog beplant met meidoornhagen. De uiterwaarden langs de rivier hebben een open karakter. Grasland wordt hier afgewisseld met riet en wilgen.



veluwerand



zicht naar open komgebied



duidelijke hoogteverschillen



Apeldoorns Kanaal



kom





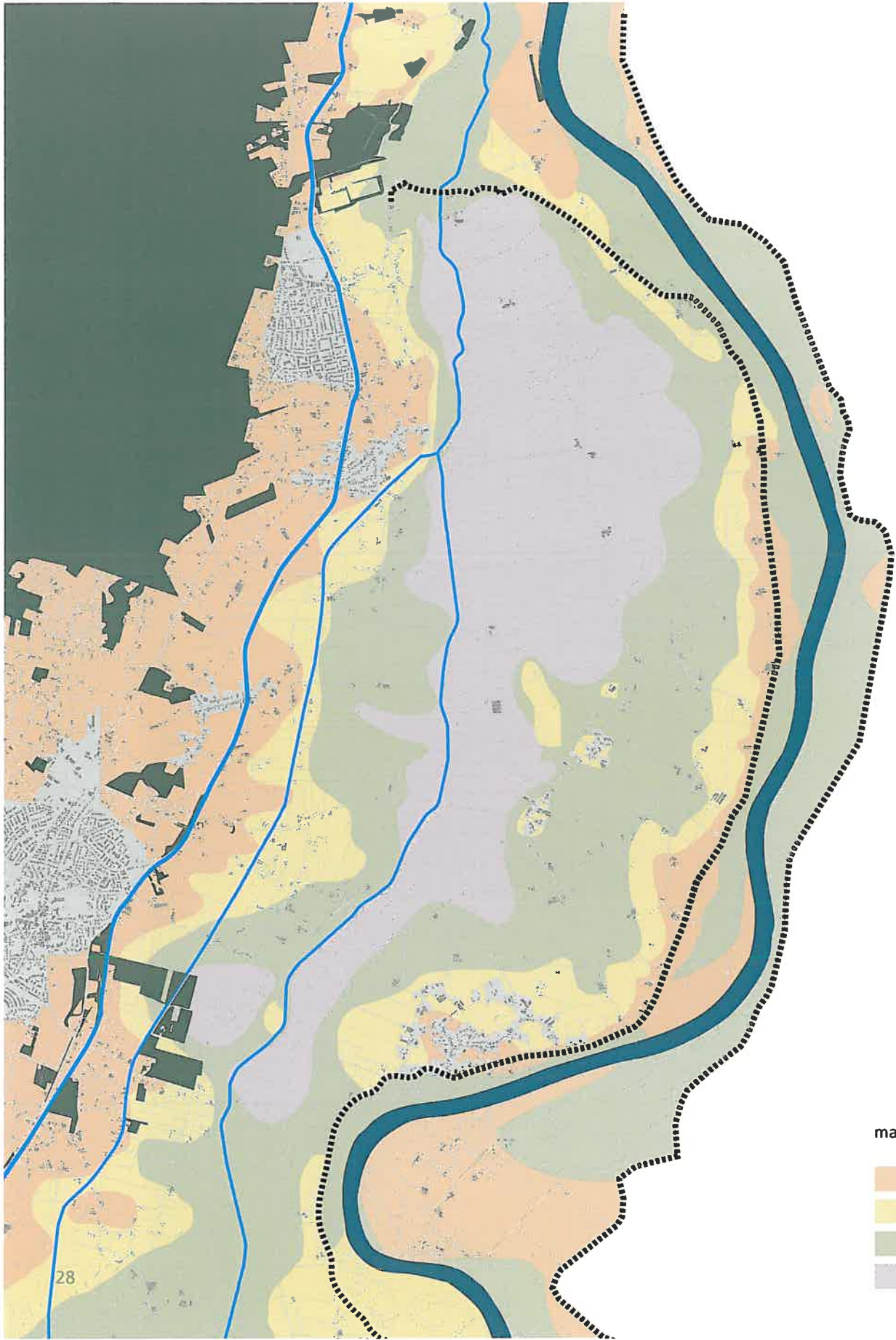
beverwal





uiterwaard





*Ruimtelijke ontwikkeling* De ontstaansgeschiedenis van het landschap tussen Veluwe en IJssel laat zich in het plangebied Veessen-Wapenveld nog duidelijk lezen. De overgang van hoog naar laag en het gebruik dat daarmee samenhangt is nog steeds herkenbaar, zij het in een wat ander jasje.

De bewoning heeft zich van oudsher geconcentreerd in twee zones: langs de Veluwerand en op de oeverwallen langs de IJssel. Op de hogere gronden langs de Veluwe lagen de akkers, die bemest werden met de plaggen van de heidevelden. In het lager gelegen broek lagen de hooilanden en graasde het vee. Op de oeverwallen ontstonden een gemengde bedrijven met boomgaarden en akkers. Met het bedijken van de IJssel en de inpoldering van het broek verbeterde de situatie voor de overwegend agrarisch georiënteerde bevolking. De markante IJsselhoeves langs de dijk getuigen nog altijd van een zekere welvaart.

Ook nu is het verschil tussen de randen en het open middengebied nog duidelijk waarneembaar. Inmiddels is de Veluwerand flink verstedelijkt. De aanleg van het Apeldoorns Kanaal en later de A50 hebben daar een grote rol in gespeeld. De overgebleven bouwlanden en landgoederen liggen ingeklemd tussen de nieuwe uitbreidingen van Heerde en Wapenveld. De rand wordt gekenmerkt door veel verspreide bebouwing. De percelen zijn kleiner en worden heel afwisselend gebruikt, we vinden er boomteelt, akkers, paardenhouders en hobbyboeren.

Door de gebrekkige ontsluiting van kom en oeverwal is de IJsselvallei nauwelijks opgestuwd in de vaart der volkeren. Veessen profiteerde wel van een natuurlijke haven in de IJssel en is langzaam iets uitgebreid. Ook hebben de karakteristieke hoogstamboomgaarden op de oeverwal veelal plaats gemaakt voor bouw- en grasland. Lange tijd waren de agrarische bedrijven gemengd. Naast het houden van melkvee, verbouwden ze graan en teelden ze fruit in de hoogstamboomgaarden. Door de modernisering in de landbouw is hier geleidelijk een eind aan gekomen. Dit heeft ook consequenties gehad voor het beeld van de polder. De lappendeken van slootjes, meidoornhagen en bomen heeft met de eerste ruilverkaveling plaats moeten maken voor rechte kavels omsloten door wegen en brede tochten.



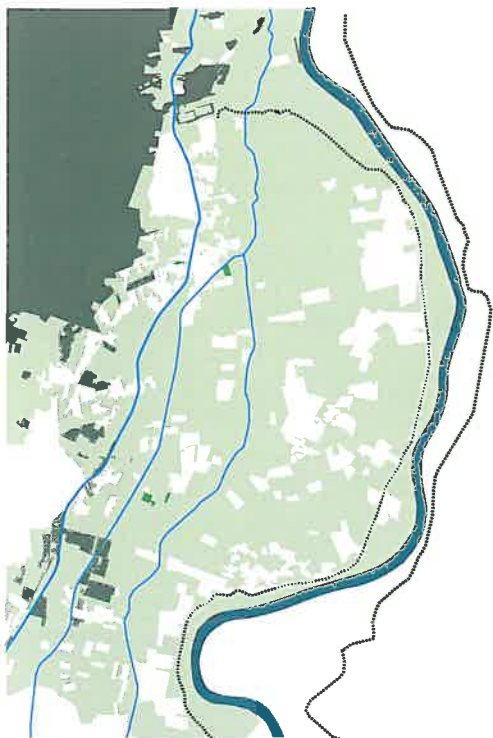
omstreeks 1900



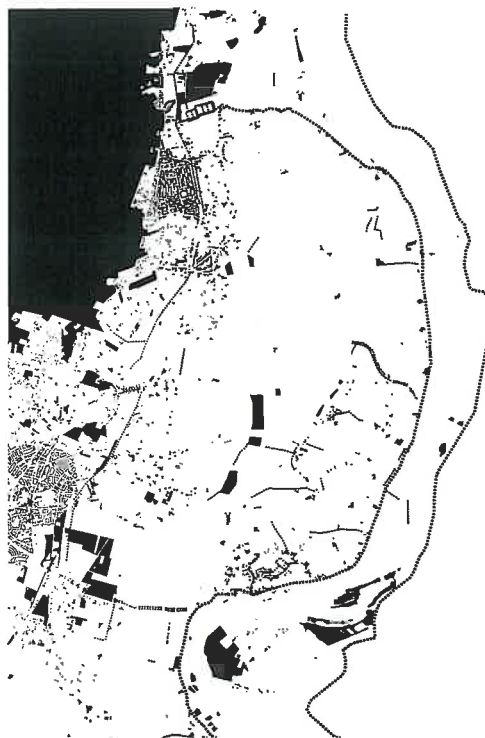
1960



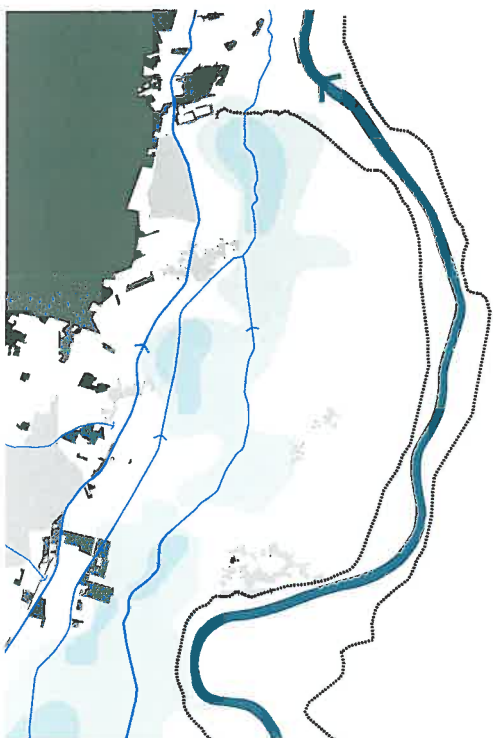
2006



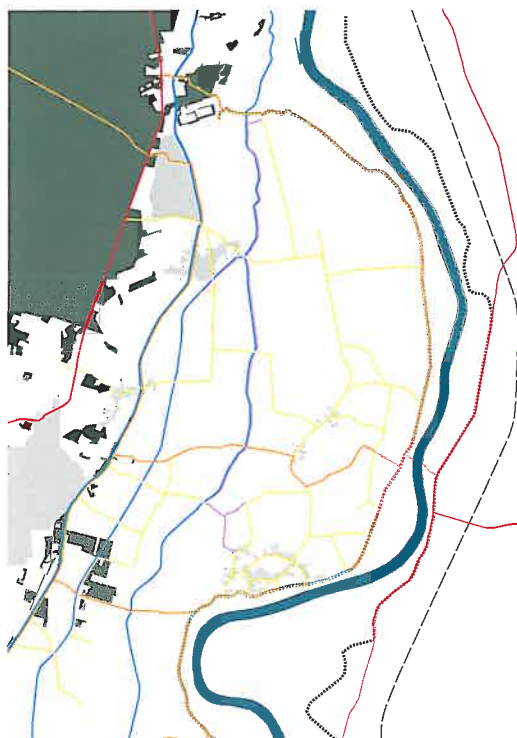
grondgebruik: weidebouw overheerst



massa - ruimte: open middengebied



watersysteem: kwelzone langs wateringen



infrastructuur: weinig doorgaande routes

*Ruimtelijke opbouw* De ruimtelijke opbouw volgt sterk de uiteenlopende en parallel naast elkaar liggende landschappen. De randen van het plangebied, Veluwerand en oeverwal, zijn meer besloten. De komgronden zijn open. De grootste openheid ligt in het noorden waar het plangebied zijn grootste breedte bereikt. In en rondom de buurtschappen op de oeverwal is veel ruimte, met doorzichten naar het lager gelegen komgebied. Vanaf de hoog gelegen dijk is er zicht op zowel de rivier als op de kom en oeverwal.

*Deelaspecten* Het gebied wordt door kleinere wegen ontsloten. De routes lopen dan wel van noord naar zuid, parallel aan de rivier, dan wel van oost naar west als verbinding tussen de uiteenlopende delen. De belangrijkste noord-zuid routes zijn de IJsseldijk en de oever van het Apeldoorns kanaal. De Kerkdijk en de Plakkeweg vormen de drukste dwarswegen. Ter hoogte van Wijhe is een belangrijke veerverbinding aanwezig.

Het plangebied Veessen-Wapenveld maakt deel uit van het stroomgebied Noordelijke IJsselvallei tussen het Apeldoorns Kanaal en de IJssel. Het meest bepalend voor het watersysteem tussen Veluwe en IJssel is de neerslag die inzigt op de hogere delen en in de komgebieden als kwel aan de oppervlakte treedt. Regenwater van de Veluwe stroomt via beken en grondwaterstromen van west naar oost af richting de lager gelegen komgebieden. Vanuit de kom zocht dit water oorspronkelijk via natuurlijke watergangen zijn weg in noordelijke richting. Later zijn deze natuurlijke stromen vergraven tot een tweetal weteringen; de Groote wetering en de Grift. Ook het gegraven Apeldoorns Kanaal doet mee in de afwatering. De weteringen en het kanaal voeren niet alleen het water uit het plangebied af naar noorden, maar ontwateren ook het zuidelijker gelegen komgebied.

Het plangebied kent maar enkele kleine waardevolle natuurgebieden en bijzondere weidevogelgebieden, zoals het Gulbroek en het Wapenveldse Broek. De landbouw is de belangrijkste grondgebruiker in het gebied. De waterhuishouding is vrijwel geheel afgestemd op deze functie.

verwijderen deel van primaire waterkering  
en plaatsing van uitlaatwerk  
inclusief brugdek.  
Afmeting 260m

Resterende delen van de primaire waterkering  
aan weerszijden van de uitlaat  
blijven behouden. Lengte 546 m.

aanleg nieuwe primaire waterkering,  
lengte 7400m

aanleg nieuwe primaire waterkering,  
lengte 7810m

\* Voor opstellen zie  
afbeelding inventarisatie  
opstellen Veessen-Wapenveld

3 te beschermen  
hoogspanningsmasten

bestaande waterkering handhaven

verwijderen deel van primaire waterkering  
en plaatsing van inlaatwerk inclusief  
brugdek. Afmeting 260m

Resterende deel primaire waterkering blijft behouden.  
Lengte 367 m.

globaal ontwerp hoogwatergeul Veessen-Wapenveld uit PKB 'Ruimte voor de Rivier'

## Beleidskader

Dit deel van het hoofdstuk geeft een samenvatting van de belangrijkste beleidsdocumenten.

*PKB 'Ruimte voor de Rivier'* De pieken in de waterafvoer door de rivieren nemen in de toekomst toe. Ter bescherming van het land is daarom de maatgevende hoogwaterafvoer bij Lobith verhoogd. De PKB 'Ruimte voor de Rivier' bevat een pakket met maatregelen, het basispakket, wat nodig is om te kunnen voldoen aan het wettelijk vastgesteld veiligheidsniveau bij hoogwater. Het water moet veilig naar de zee en het IJsselmeer kunnen worden geleid. Het basispakket moet uiterlijk in 2015 zijn gerealiseerd.

Bij de benodigde maatregelen doet de kans zich voor om de ruimtelijke kwaliteit van het rivierengebied te verbeteren. Daarbij wordt ingezet op het vergroten van de ruimtelijke diversiteit tussen de riviertakken door:

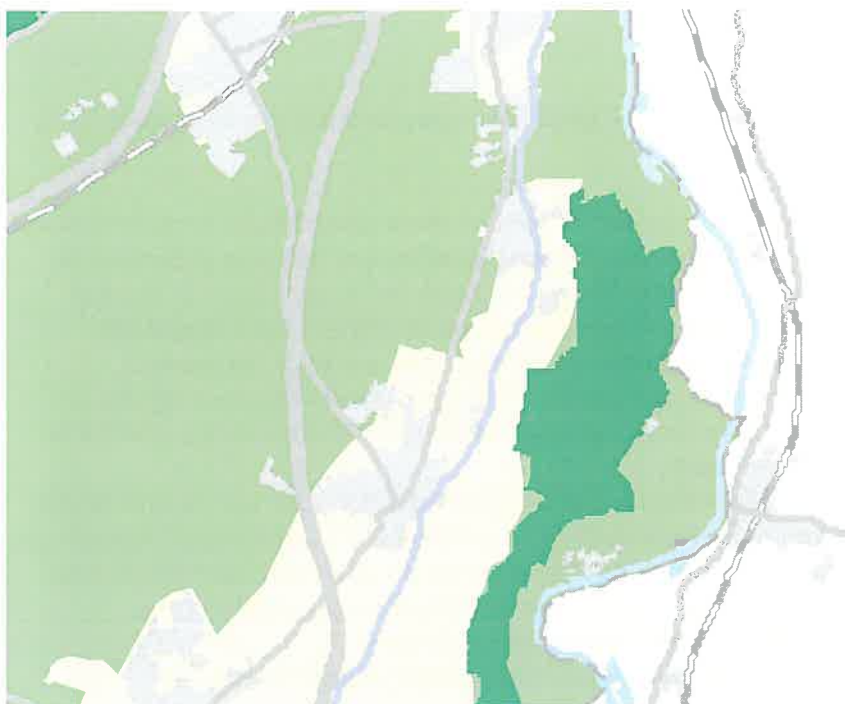
- behoud en ontwikkeling van de landschappelijke, ecologische, aardkundige en cultuurhistorische waarden;
- het handhaven en versterken van het open karakter van het riviergebied met de karakteristieke waterfronten;
- het versterken van de mogelijkheden van het gebruik van de hoofdvaarwegen door beroeps- en pleziervaart; en verbetering van de milieukwaliteit.

De belangrijkste maatregel op het traject Deventer-Zwolle omvat de aanleg van een hoogwatergeul tussen Veessen en Wapenveld. Deze maatregel verlaagd de waterstand niet alleen lokaal met 63 cm, maar levert ook een bijdrage aan het verlagen van de waterstanden bovenstrooms richting Deventer. De maatregel wordt onder andere ingezet om ingrepen in de waardevolle uiterwaarden te voorkomen.

*IJssel Handleiding Ruimtelijke Kwaliteit* Uitgangspunt van de IJssel Handleiding Ruimtelijke Kwaliteit is het versterken van de IJsselidentiteit. Nieuwe ontwikkelingen moeten worden aangegrepen om een kwaliteitsimpuls aan het landschap te geven.

Voor de IJssel zijn een aantal kernkwaliteiten benoemd. Het natuurlijke karakter van de rivier staat voorop. Daarnaast speelt het reliëf een grote rol. De ligging dicht tegen de stuwval aan, maar ook op kleinere schaal de rivierduinen en oeverwallen. Een derde kwaliteit is de grote variatie aan landschapstypen langs de IJssel. Deze hebben over het algemeen een agrarisch karakter. De bijzondere cultuurhistorische betekenis van de landschappen is nog duidelijk zichtbaar. Het groene landschap wordt regelmatig afgewisseld met historische stadjes en pittoreske dorpen.





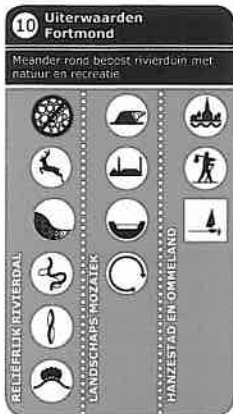
kaart waardevolle landschappen  
uit Streekplan Gelderland 2005

- waardevol open gebied
- waardevol landschap



kaart EHS  
uit Streekplan Gelderland 2005

- natuur
- verweving
- verbindingszone



Het plangebied Veessen-Wapenveld is deel van de Sallandse IJssel. Dit traject tussen Deventer en Zwolle wordt gekenmerkt door kleinschalige oeverwallen langs de rivier, open komgebieden en het zicht op de Veluwe. Weteringen typeren het overwegend agrarische landschap. Bij het vormgeven van de hoogwatergeul moet worden ingespeeld op de bestaande kwaliteiten van het landschap, maar wel op een eigentijdse manier. Dat wil zeggen dat er een nieuwe typologie mag worden toegevoegd aan het IJssellandschap. Bovendien kan de geul worden aangegrepen voor natuurontwikkeling en het vergroten van de recreatieve betekenis van het landschap. De belangrijkste voorwaarde is duurzaamheid.

*Streekplan Gelderland* De ontwikkelingsdruk in het plangebied Veessen-Wapenveld is gering. Het gebied valt grotendeels onder het groenblauwe raamwerk van de 'provinciale hoofdstructuur'. Deze gebieden worden beschouwd als kwetsbaar voor intensieve vormen van ruimtegebruik en dienen daarom te worden beschermd. Als uitwerking van het streekplan zijn twee beleidsdocumenten gemaakt die de kernkwaliteiten voor het landschap en de natuur weergeven.

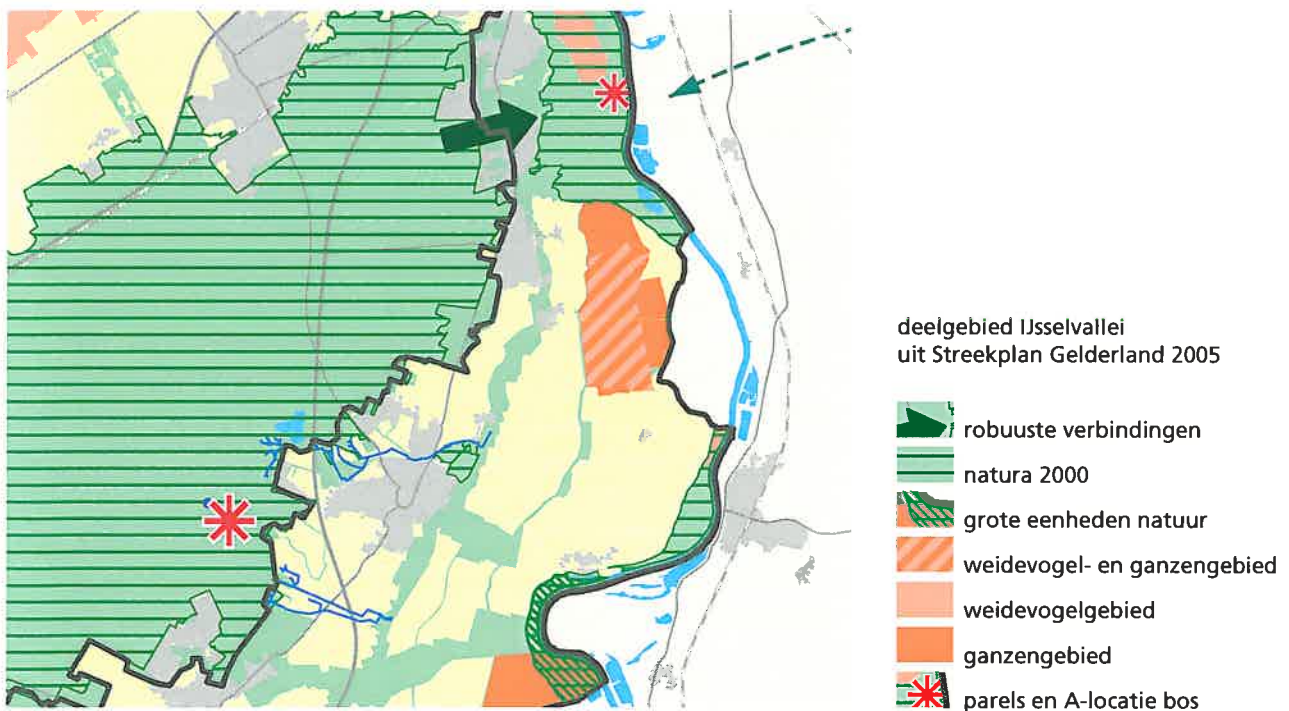
*Kernkwaliteiten Waardevolle landschappen* Het streekplan maakt onderscheid tussen waardevolle landschappen en overige landschappen. Waardevolle landschappen zijn gebieden met zeldzame of unieke landschapskwaliteiten van visuele, aardkundige en/of cultuurhistorische aard. Het beleid voor waardevolle landschappen is gericht op het versterken van de kernkwaliteiten. Buiten de waardevolle landschappen bestaat ruimte voor vernieuwing.

Een groot deel van het plangebied wordt aangemerkt als waardevol landschap. Naast Veluwe en IJsseluiterwaarden is dat de Noordelijke IJsselvallei, ook wel IJsselbroek. Dit betreft het gebied tussen Werven en Veessen, richting Terwolde. Het IJsselbroek is een weids, open gebied met noord-zuid lopende weteringen, oude verkavelingspatronen, met populieren beplante wegen en grootschalige landbouw. Soms verdicht de bebouwing zich hier tot kleine buurtschappen. Langs de IJssel ligt de bebouwing, fruitteelt en akkerbouw op de oeverwal achter de dijk. De gave gradiënt en het ensemble kom, oeverwal en uiterwaard wordt genoemd als één van de kernkwaliteiten van dit landschap. Overige kernkwaliteiten zijn het verschil tussen het grootschalige komgebied en de kleinschalige oeverwal, de typerende verkavelingstructuur, het vrije uitzicht vanaf de dijk over het binnendijkse landschap en de rivier met uiterwaarden en als laatste de rust, ruimte en donkerte in het gebied. Het gebied tussen Heerde en Wapenveld valt onder de categorie 'overige

landschappen'. Bij de ontwikkeling van dit gebied moet rekening worden gehouden met de gave essen en bouwlanden tussen de kernen en de bijzondere broekgebieden langs de rand. Ook het cultuurhistorisch erfgoed, zoals het kanaal en de (spreng)beken, dient een plek te krijgen. Het ontstaan van een aaneengesloten bebouwing langs de Veluwezoom moet worden voorkomen.

*Gelderse Ecologische Hoofdstructuur* De kernkwaliteiten voor de natuur zijn opgenomen in de Gelderse Ecologische Hoofdstructuur. Voor het plangebied zijn er drie relevant:

- De grote variatie en de hoge kwaliteit van de aanwezige natte natuurterreinen en wateren (beken en sprengen), die samenhangt met de toevoer van grondwater uit de Veluwe;
- De overgangen van de droge Veluwe naar de natte flanken en naar de IJssel(vallei) waarbinnen uitwisseling van planten en dieren mogelijk is, waarbinnen abiotische processen zo veel mogelijk ongestoord verlopen, en waarbinnen de natuur zich op de gehele gradiënt ontwikkelt;
- Het goed bewaard gebleven reliëf en de daarmee samenhangende variatie en hoge kwaliteit van natuur in de IJsseluiterwaarden.



Het natuurbeleid is gericht op de instandhouding en het herstel van een zo natuurlijk mogelijke verscheidenheid van in het wild levende plant- en diersoorten. Versnippering van natuurgebieden is één van de hoofdzaken van de achteruitgang van flora en fauna. Daarom zijn er in de GEHS verbindingzones opgenomen, op verschillende schaalniveaus. Tussen Veluwe en IJssel zijn ecologische 'poorten' aangewezen als robuuste verbindingen tussen het hoger en droger gelegen gebied en de lagere, natte gronden. Het plangebied grenst aan de Hattemer poort, ten noorden van het gemaal, waar stuwwal en uiterwaarden elkaar raken. Op lager schaal niveau zijn binnen het plangebied twee ecologische verbindingzones aangewezen. Zij volgen de watergebonden milieus van het Apeldoorns Kanaal en de Grootte Wetering in noord-zuid richting. Voorgesteld wordt om langs beide waterlopen een brede zone in te richten met natuurvriendelijke oevers, struwelen, poelen en houtwallen.

*Natura 2000* Alle buitendijkse gebieden vallen onder de Vogelrichtlijn, Habitatrichtlijn en de Natuurbeschermingswet. De ruimtelijke ingrepen in het kader van Ruimte voor de Rivier kunnen de natuur versterken, maar niet alle maatregelen zijn even gunstig. Voor de natuur is vooral het beheer na de ingreep van groot belang.

In het natte komgebied ten noorden van Vorchten ligt een groot beschermd weidevogel- en ganzengebied. Overige gebieden met de specificatie 'blijf af' of 'let op' moeten worden behouden en versterkt. Rond het plangebied zijn dat de Hoenwaard, het Kloosterbos, Fortmond en de Duursche Waarden. De Welsumer Waarden zijn aangemerkt als 'grote natuurlijke eenheid'. Dit betekent dat het beleid gericht is op het herstel van de natuurlijke processen. Verder moet, om de verbinding tussen Veluwe en IJssel te optimaliseren, de relatie binnendijks en buitendijks worden versterkt.

*Gebiedsplan Natuur en Landschap* Het doel van het gebiedsplan is het versterken van natuur, bos en landschap in de provincie Gelderland, met inzet van subsidieregelingen voor natuurbeheer.

De zones langs het Apeldoorns Kanaal en de Grootte Wetering komen in het kader van het gebiedsplan in aanmerking voor kleinschalige natuurontwikkeling. Het beschermde weidevogel- en ganzengebied in de kom valt onder agrarisch natuurbeheer.

Het beheer van de uiterwaarden is een verhaal apart, omdat het mede bepaald wordt door de rivierkundige eisen. Over het algemeen wordt ingezet op (nieuwe) natuur.





**2 proces**



samen schetsen aan de geul



verzamenen van reacties



discussie onderling

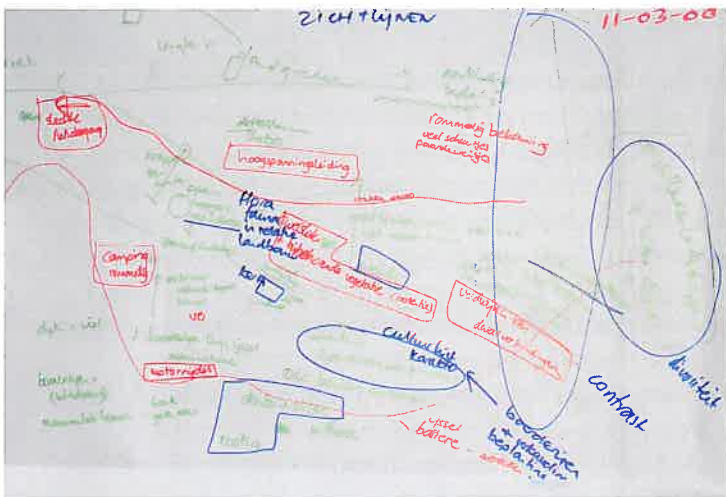
Het planproces van de hoogwatergeul Veessen-Wapenveld bestaat grofweg uit vijf stappen: verkennen, uitwerken, kiezen, detailleren en uitvoeren. De nota Ruimtelijke Kwaliteit maakt deel uit van de verkenning. De verkenning van het plangebied en de ontwerpogave is als aanloop naar de MER uitgezet in vier sporen: ruimtelijke kwaliteit, agrarische ontwikkelingen, leefbaarheid en de drie systemen (het watersysteem, de ecologie en het sociaaleconomisch systeem). Ieder spoor levert zijn bouwstenen voor de te componeren varianten. Deze zullen vervolgens verder worden uitgewerkt in het MER-traject. De gebiedsontwikkeling en de aanleg van een hoogwatergeul hebben een enorme impact op het gebied. Uitgangspunt van de motie Eigeman is dat de plannen voor de hoogwatergeul opgesteld worden in samenspraak met lokale overheden, waterschap en bewoners. Om de streek inderdaad nauw te betrekken bij de planvorming is door de Stuurgroep gekozen voor een interactief proces. Voor het samenstellen van de nota Ruimtelijke Kwaliteit is een vijftal bewonersateliers georganiseerd. De deelnemers hiervoor zijn door de Klankbordgroep voorgedragen. Belangenbehartigers van verschillende instellingen hebben de vorderingen op een tweetal ateliers van kritisch commentaar voorzien. In het planproces voor de hoogwatergeul worden een drietal stappen onderscheiden: verkennen, uitwerken en beslissen. De nota Ruimtelijke Kwaliteit is onderdeel van de verkenningsfase. Opdracht van de Stuurgroep was om in dit stadium zo breed mogelijk alle ideeën, wensen en discussies in beeld te brengen. Het ging in de verkenning om het in kaart brengen van het hele speelveld voor de varianten en nog niet om keuzes. In de vijf ateliers zijn stap voor stap de aanwezige kwaliteiten en knelpunten benoemd, is de inpassing van de hoogwatergeul bestudeert en zijn de daaruit voortkomende kansen voor de ontwikkeling van het gebied in kaart gebracht. Een overzicht:

#### **Atelier 1: inventarisatie**

In het eerste atelier is aan de deelnemers gevraagd om de sterke en de zwakke punten van de ruimtelijke kwaliteit van het gebied te benoemen. Meegebrachte foto's van mooie en lelijke plekken in het gebied brachten de discussie op gang. Hierbij kwamen hele diverse onderwerpen naar voren: zoals de 'lelijke' hoogspanningsmasten door de open kom, de verloedering van de uiterwaarden, maar ook het 'mooie' kerkje van Vorchten en de rust en ruimte in het gebied. Dit heeft geresulteerd in een groslijst van kwaliteiten en knelpunten.

#### **Atelier 2: clustering in thema's**

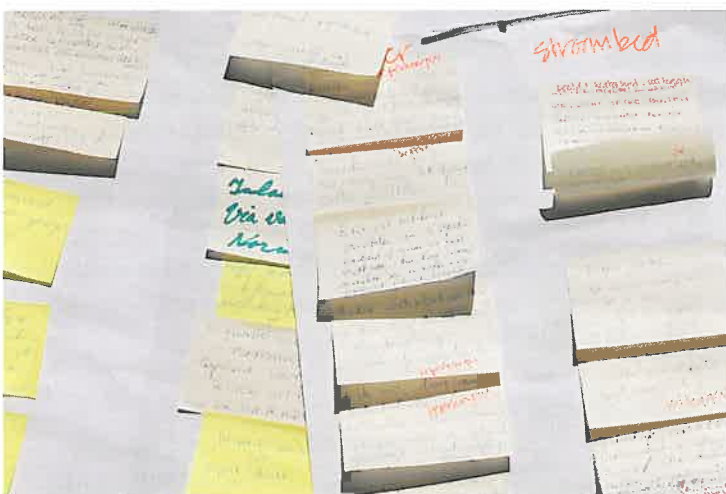
Voor het tweede atelier is er gezocht naar samenhang tussen de verschillende aangedragen punten van de groslijst. Als voorbereiding



inventarisatie kwaliteiten en knelpunten



7 thema's



ordering van reacties

is een ruwe landschapsanalyse gemaakt, die is ingezet om de groslijst uit het eerste atelier - kaarten, foto's en schetsen - te bundelen in samenhangende thema's. Uiteindelijk heeft dat geresulteerd in zeven thema's. Deze samenvatting is aan de deelnemers gepresenteerd met de vraag of het de juiste thema's waren, om ze zo nodig aan te vullen en om de inhoud ervan uit te werken. Om de inhoud scherp te krijgen zijn er voor ieder thema steeds drie prikkelende stellingen bedacht, die in de workshop zijn besproken. De uitkomsten van het tweede atelier zijn verwerkt in kaarten en conclusies.

### **Atelier 3: schetsen aan de geul**

Op aandringen van de deelnemers is vervolgens niet meer gewerkt aan het stellen van prioriteiten bij de thema's, maar is geschetst aan de geul. Het verband tussen de ingreep en de benoemde ruimtelijke kwaliteit van het gebied werd daarmee heel concreet.

Als aftrap van het atelier is een beknopt overzicht gegeven van de verschillende onderdelen van de hoogwatergeul en de mogelijke variaties hierin. De opdracht voor de deelnemers in de workshop was vervolgens om per thema deze onderdelen van de geul te schetsen, waarbij zowel de kansen als de knelpunten voor bijvoorbeeld de aanwezige openheid moest worden benoemd. Een pittig atelier, met soms ook verrassende uitkomsten, ook een goede opstap naar de bouwstenen voor de varianten.

### **Atelier 4: ontwerpprincipes**

Als voorbereiding op het vierde atelier is opnieuw een bundeling gemaakt van alle schetsen. De grote lijn van de uitkomsten is samengevat. Deze uitkomsten zijn opnieuw als toets voorgelegd. Aan de hand van schetsen uit het vorige atelier en foto's van voorbeelden elders in het land zijn per onderdeel van de geul de verschillende opties, voorkeuren en bedreigingen in beeld gebracht. Aan de deelnemers gevraagd of de weergave klopte. In een plenaire discussie met ook de vertegenwoordigers van de provincie, gemeente, waterschap, gebiedsbeheerders en andere deskundigen is het gepresenteerde aangevuld en aangescherpt.

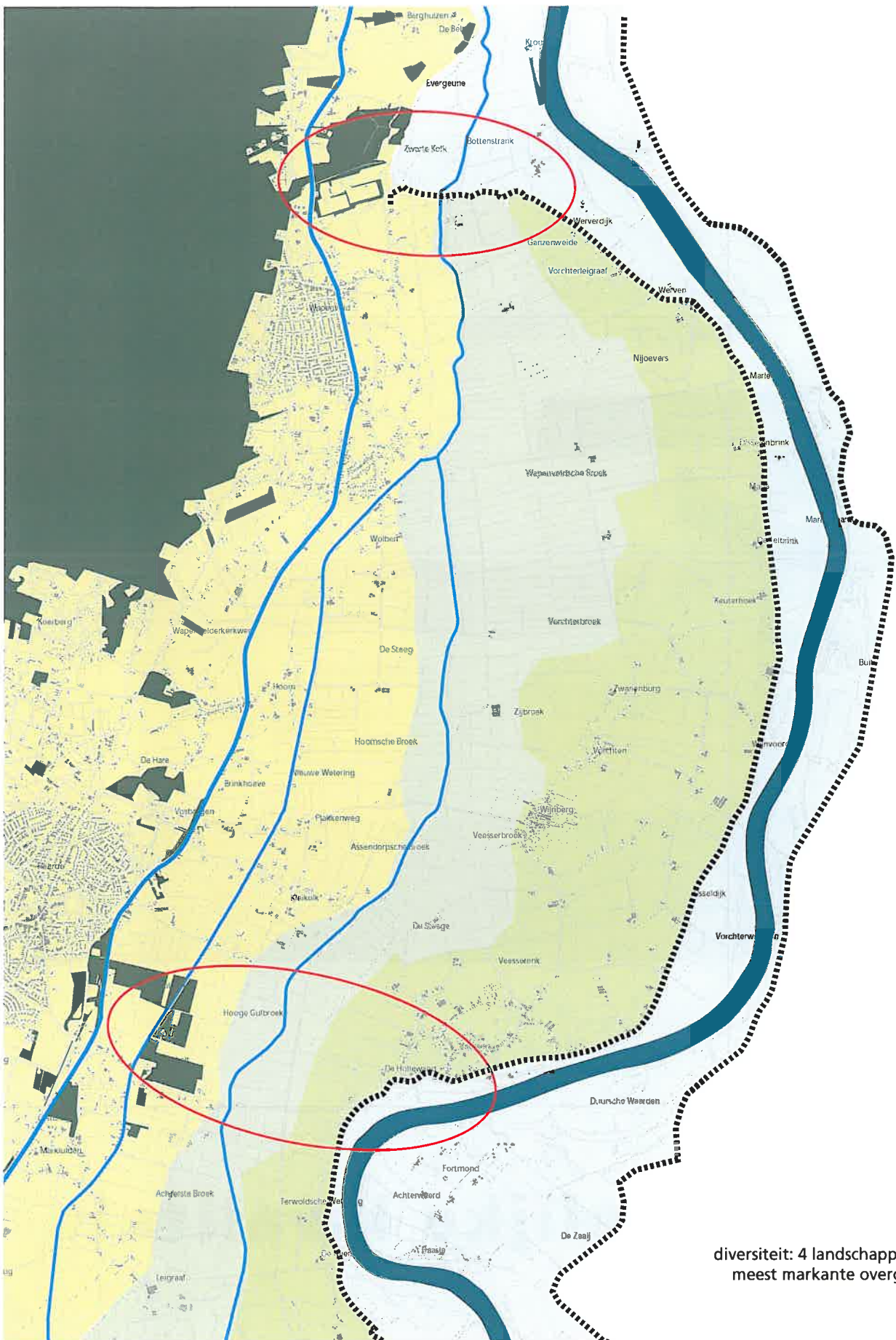
### **Atelier 5: ruw product**

In de eerste vier ateliers zijn alle aspecten van de nota Ruimtelijke Kwaliteit verzameld. Een voorlopige conclusie is ook uitgewisseld met de andere ateliers om eventuele aanvullingen mee te kunnen nemen in het eindproduct. In het vijfde atelier is de opzet van de nota Ruimtelijke Kwaliteit besproken en een ruw product gepresenteerd. Met een aantal aanvullingen hebben de deelnemers aangegeven het resultaat een juiste weergave van het proces en de daarin gevoerde discussies te vinden.



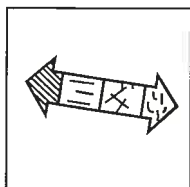


### **3 ruimtelijke kwaliteit**

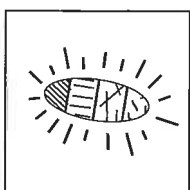


diversiteit: 4 landschappen met meest markante overgangen

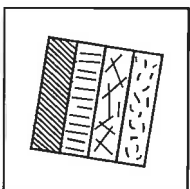
In de serie van vijf ateliers is begonnen met het benoemen en vastleggen wat de ruimtelijke kwaliteit van het gebied is. De groslijst die uit het eerste atelier voort kwam, is aan de hand van een korte landschapsanalyse gebundeld en teruggebracht in een achttal thema's.



variatie op korte afstand



markante overgang



herkenbare landschappen

### Diversiteit: overgang van stuwwal naar IJssel

Broekgebieden zijn op meer plaatsen in Nederland terug te vinden, maar niet met de Veluwe op de achtergrond en de rivier nabij. Juist de *variatie* in landschappen op een zo *korte afstand*, de diversiteit, maakt het gebied tussen Veessen en Wapenveld uniek.

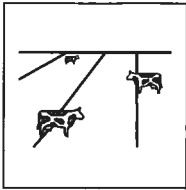
De *markante overgang* van Veluwe naar IJssel is het meest voelbaar in het zuiden langs de Kerkdijk tussen Heerde en Veessen, en in het noorden nabij het gemaal waar de rivierdijk ombuigt naar de Veluwerand.

De *landschappen* van Veluwerand, komgebied, oeverwal en uiterwaard zijn in het gebied nog duidelijk *herkenbaar*. De kleinschalige bouwlanden met verspreide bebouwing, door sommigen getypeerd als 'rommelig', rondom de kernen Heerde en Wapenveld typeren de rand van de Veluwe. Deze rand gaat geleidelijk over in het open, agrarische komgebied dat wordt doorsneden door een aantal weteringen. Op de oeverwal langs de IJssel liggen buurtschappen als Veessen en Vorchten afgewisseld met weides, bouwland en boomgaarden. Het verschil in hoogte met de kom is duidelijk zichtbaar. Hoewel volgens velen sterk verwaarloosd, zijn ook de uiterwaarden van de IJssel zeer karakteristiek door de mengeling van landbouw en natuur.

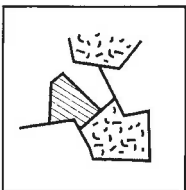


Veluwe en IJssel op korte afstand





gras en koeien



op hogere gronden  
ook bouwland

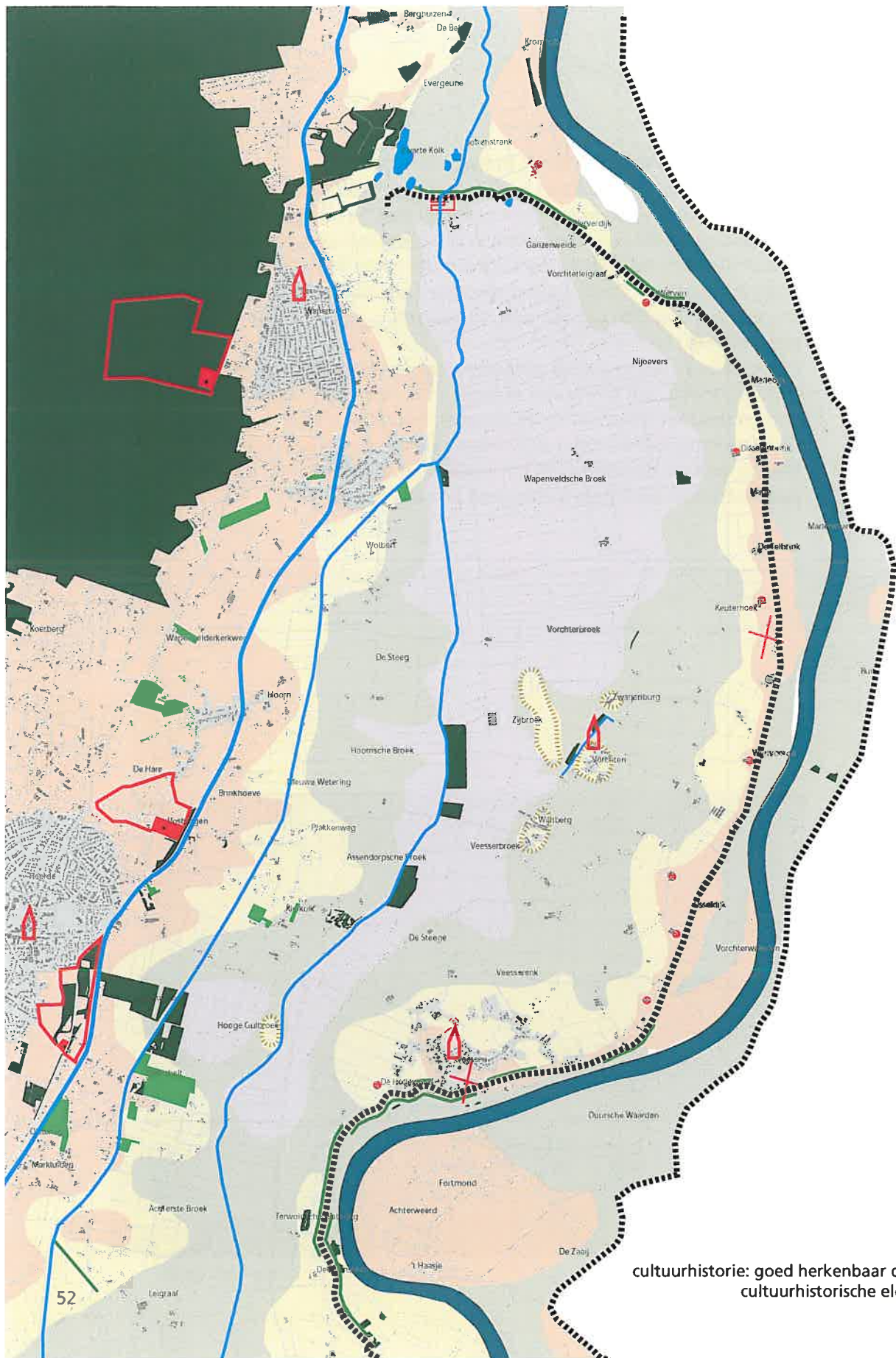
### **Agrarisch landschap: nu en in het verleden**

Het gebied is al eeuwenlang in agrarisch gebruik. Het hoort erbij en is voor veel van de bewoners onlosmakelijk met het gebied verbonden. Het huidige beeld wordt overheerst door weidebouw, dat wil zeggen *gras en koeien*. Het meest dominant is de weidebouw aanwezig in het open komgebied. Op de *hogere gronden* van beide randen, veluwerand en oeverwal, vinden we ook wat *bouwlanden*, soms nog omsloten met een houtwal.

De landbouw wordt steeds gemoderniseerd, dat heeft ook ruimtelijke consequenties. Het beeld van vroeger met meidoornhagen en hoogstamboomgaarden is niet meer. In het gebied leeft de opvatting dat de boeren de ruimte moeten hebben om zich te kunnen ontwikkelen. Wel binnen het karakter van het landschap. Dus koeien in de wei, passende bebouwing en aanleg van erfbeplanting.



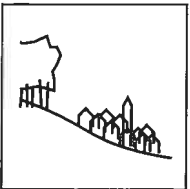
weidebouw bepaalt het beeld



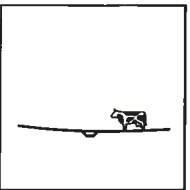
cultuurhistorie: goed herkenbaar door veel cultuurhistorische elementen



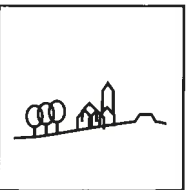
samenhang leesbaar



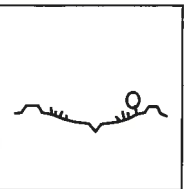
essen, landgoederen en beken



weteringenlandschap



buurtschappen en IJsselhoeves



kolken en meidoornhagen

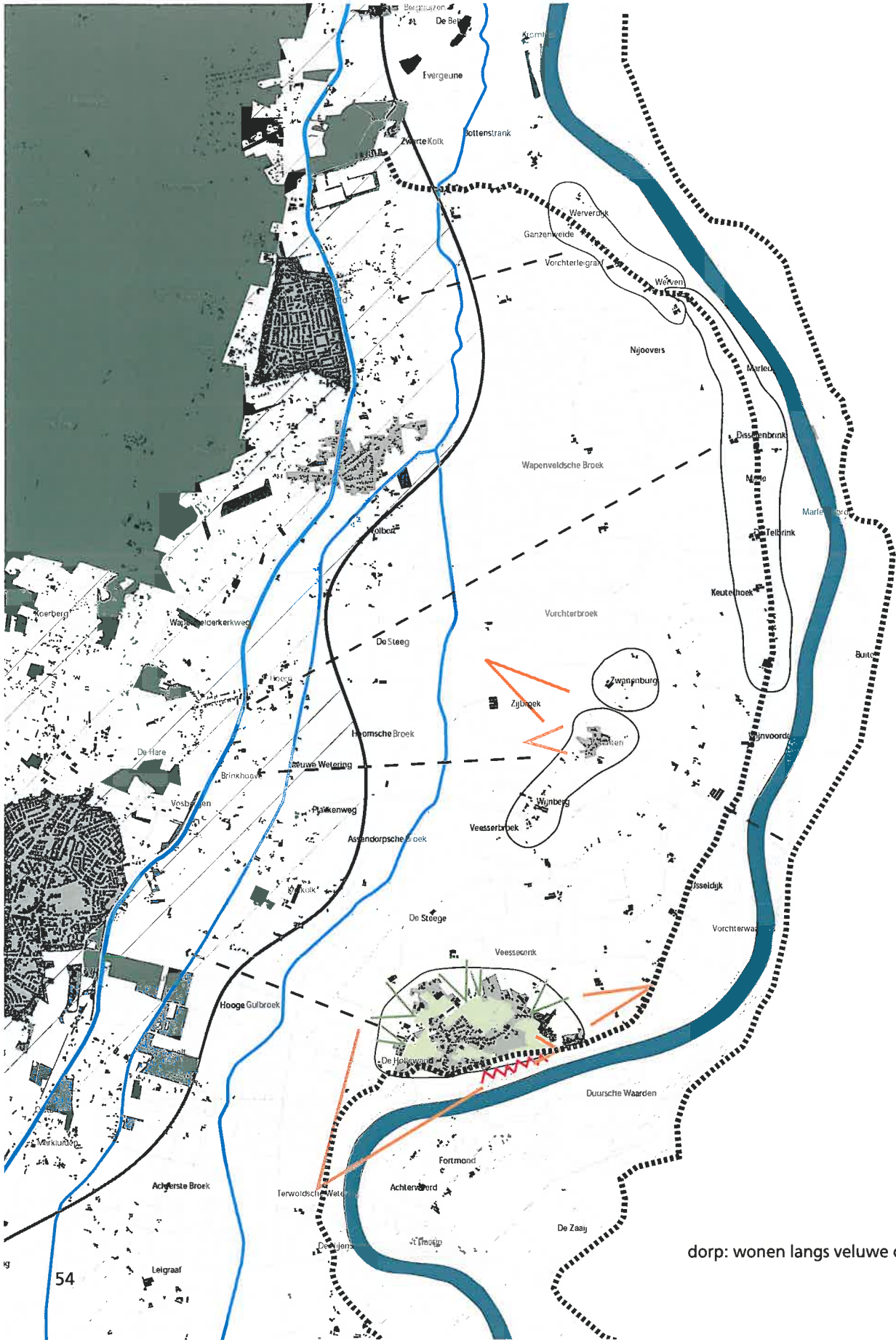
### Cultuurhistorie: het zit er vol mee

Het gebied is in de afgelopen decennia niet opgestuwd in de vaart der volkeren, de historie is dan ook nog goed herkenbaar. Daarbij gaat het niet om één dominant object, maar zijn het eerder vele kleinere. Ieder van de landschappen heeft zo zijn eigen karakteristieke elementen. Het meest belangrijke, zo werd aangeduid, is dat de *samenhang* tussen ondergrond en ontstaan in dit gebied duidelijk *leesbaar* is.

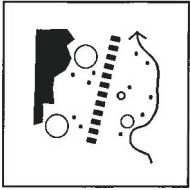
De Veluwezoom kenmerkt zich door de *essen* en buurtschappen op de hogere plekken aan de oostzijde van het Apeldoorns kanaal. Ten westen van het kanaal ligt nog een tweetal *landgoederen* met *beken*. De kom wordt gekarakteriseerd door de ingrepen van de ruilverkaveling: de forse, gekanaliseerde *weteringen*, het strakke verkavelingspatroon en de ingeplaatste boerderijen. Op de oeverwal liggen een aantal historische *buurtschappen* als Werven, Marle en Vorchten. Ook de statige *IJsselhoeves* springen in beeld. Ze benadrukken de veilige, vruchtbare gronden van het gebied. De Stichting IJsselhoeven ijvert inmiddels voor hun restauratie en voortbestaan. Veessen zelf is een typisch dijkdorp. De molen vormt daarbij een karakteristiek onderdeel van het silhouet. Rondom de IJssel weerspiegelen de *kolken* en de *meidoornhagen* op de dijk de geschiedenis.



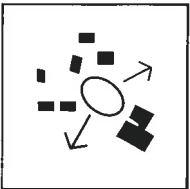
IJsselhoeves benadrukken vruchtbare grond



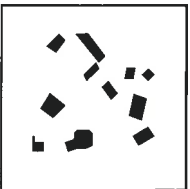
dorp: wonen langs veluwe of IJssel



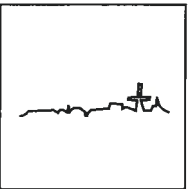
langs Veluwe en dijk



ruimte in en rondom dorp



informeel karakter



markant dorpsaanzicht

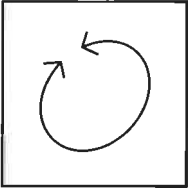
### Dorp: ruimte in en rondom

In het gebied wordt met name op twee plekken gewoond: *langs de Veluwe* en *langs de dijk*. Bij beide is er sprake van een clustering in buurtschappen en is er veel ruimte tussen en rondom de woningen. Alleen Veessen heeft een duidelijke dorpskern. Op de Veluwerand vormen de essen de kern van het buurtschap, op de oeverwal de hogere zandopduikingen. Het onderscheid tussen Veluwe en IJssel speelt ook in de beleving. Op één van de schetsen uit het eerste atelier staat 'hullie' bij de Veluwe en 'wij' bij de zone langs de IJssel. Wie langs de IJssel woont heeft weinig met de Veluwe zo bleek. Wat betreft voorzieningen zijn de bewoners langs de IJssel wel sterk georiënteerd op Heerde. Bij Veessen is veel *ruimte in en rond* het *dorp*. In het dorp liggen weides, bouwland en/of boomgaarden. Vanuit het dorp is er zicht op het omringende land, waar wordt geboerd. De angst dat dit allemaal gaat verdwijnen door de aanleg van een hoogwatergeul is groot. Ook het *informele karakter* van de dorpen, zoals het ontbreken van trottoirs, wordt aangemerkt als kwaliteit. Het *dorpsaanzicht* van Veessen is *markant*, vooral vanaf de IJsseldijk bij De Nijenstein. De recreatiebedrijven langs de IJssel worden hierin als storend ervaren.

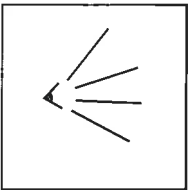


boomgaard geeft ruimte in Veessen

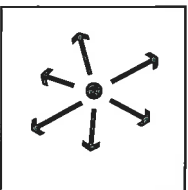




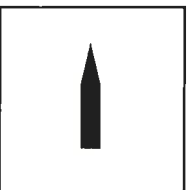
open kom



verre zichten



doorzichten naar ruimte



herkenningspunten

### Openheid: weidsheid en zichten

De kwaliteit die in alle ateliers als eerste genoemd werd is openheid. Dit is een ruim begrip, daarom is getracht om dit begrip scherper te beschrijven. Er wordt onderscheid te maken tussen drie soorten openheid in het gebied.

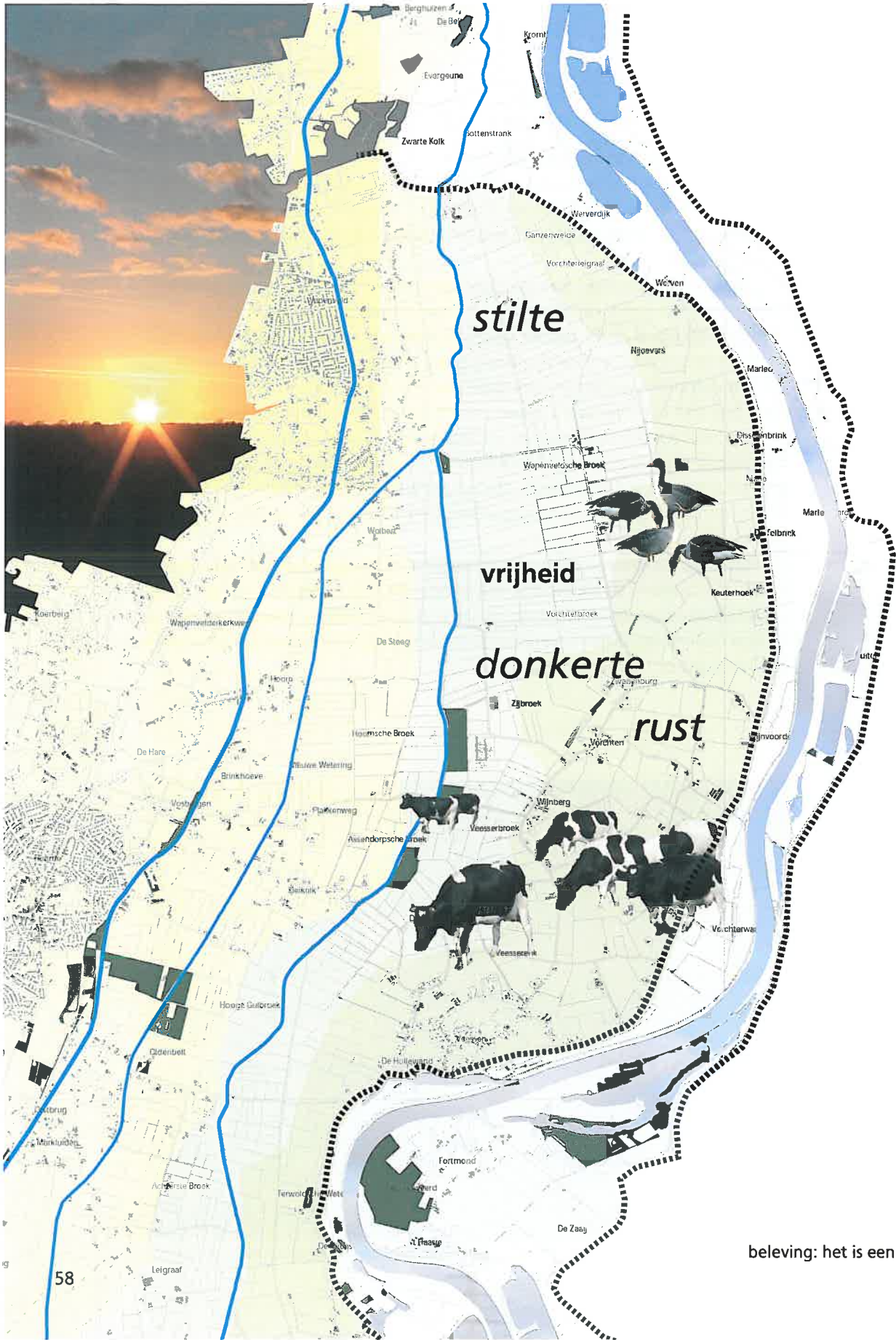
Een eerste onderscheid kan worden gemaakt tussen de meer besloten randen en het open middengebied. Van noord naar zuid, over de centraal gelegen kom, zijn er *verre zichten* aanwezig. Het komgebied varieert in breedte en kent weinig beplanting, woningen of boerderijen. De hoogspanningsmasten worden hier als storend ervaren.

Het deel dat het meest als *open* wordt ervaren is het noordelijke *komgebied* tussen Wapenveld en Marle. Hier is echt sprake van weidsheid. Op de kaart is dit gebied vrijwel leeg en de afstand van rand tot rand is ruim 2,5 kilometer. Het noordelijke komgebied sluit ook bijna direct aan op de ruime uiterwaarden, er zit geen besloten oeverwal meer tussen alleen de dijk.

Tot slot zijn de doorzichten van belang voor het gevoel van openheid. Vanaf de randen, zoals de dijk maar ook het Apeldoorns Kanaal, zijn er *doorkijkjes* naar de grote, lege *ruimte* in het midden. Kerken, molens, schoorstenen en andere *herkenningspunten* zijn belangrijke elementen als het gaat om deze zichtlijnen.



leegte en weidsheid in de noorderlijke kom



*stilte*

*vrijheid*

*donkerte*

*rust*

beleving: het is een gevoel



rust, donkerte en stilte

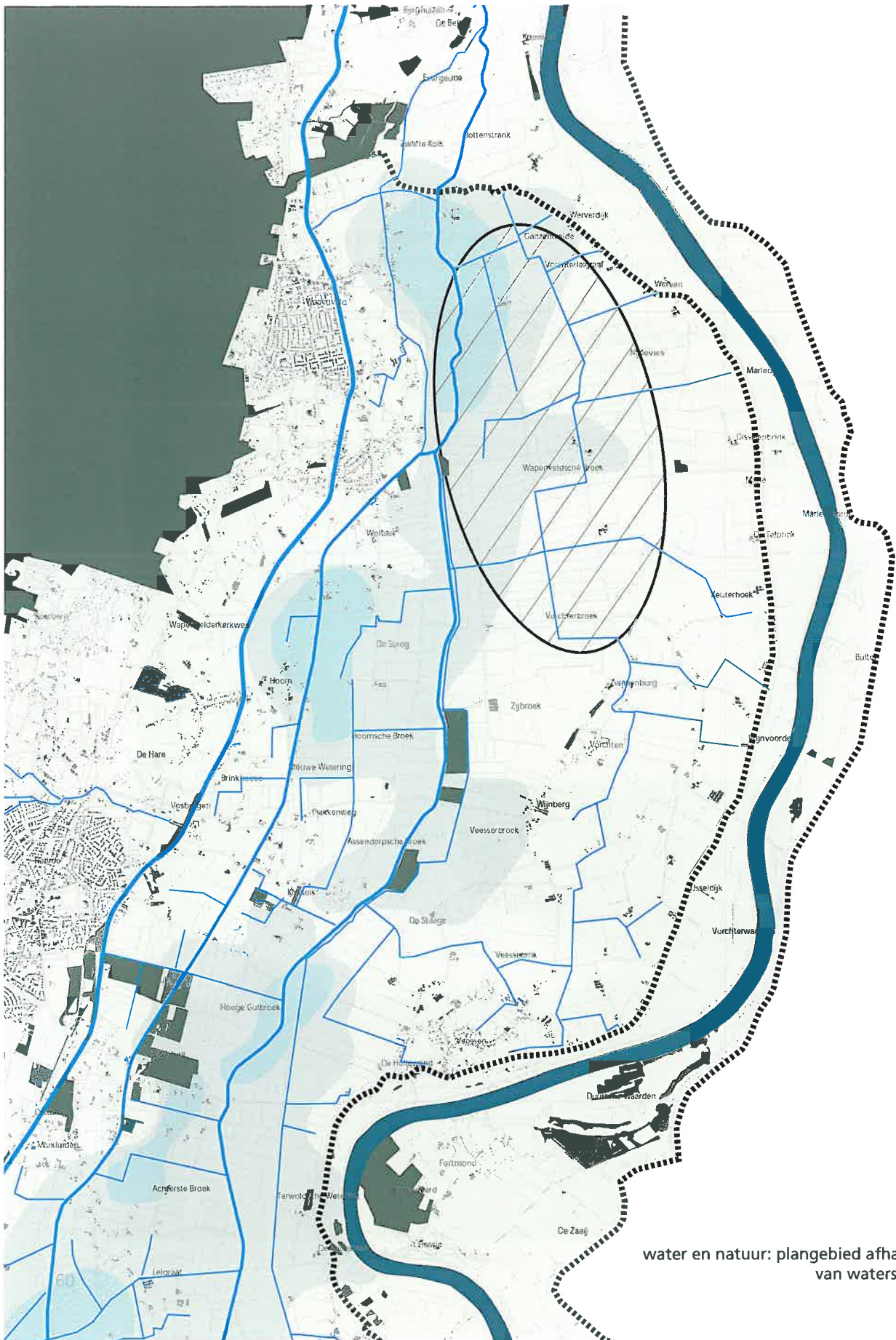
### **Beleving: het is een gevoel**

Tijdens de verschillende workshops kwam de opmerking dat kwaliteit niet te vangen is in alleen maar kaarten en foto's. Het is een gevoel. De schitterende lichten, de ruimte, de vrijheid, de *rust*, de *stilte* en de *donkerte* zijn allemaal aspecten die genoemd worden in het kader van de beleving.

Ze worden voor een groot deel bepaald door het huidige agrarische gebruik van het landschap. Er is geen industrie en bedrijvigheid met het eventueel bijbehorende lawaai en licht. De geïsoleerde positie van het gebied heeft ertoe bijgedragen dat grootschalige ontwikkelingen zijn uitgebleven. De omschrijving 'een rustig stukje Nederland' van Jac. P. Thijsse in 'De IJssel' uit begin 20e eeuw is nog steeds van toepassing.



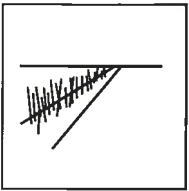
agrarisch gebruik zorgt voor ruimte, rust en stilte



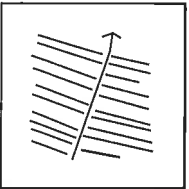
water en natuur: plangebied afhankelijk van watersysteem



natuur is grazende koe  
en broedende weidevogel



kwelzone langs  
veluwezoom



weteringen zorgen  
voor droge voeten

### Water en natuur: natte kom en hoge rug

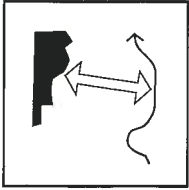
Het watersysteem wordt als ruimtelijke kwaliteit aangegeven. Het is algemeen bekend dat de Veluwe, maar ook het gebied ten zuiden van Veessen afhankelijk is van het watersysteem in het plangebied. De beide *weteringen* zijn vertrouwd en *zorgen voor droge voeten* en een goede landbouwkundige situatie. De *kwelzone langs de Veluwezoom* is genoemd. Men heeft er keer op keer op gewezen dat de komgronden, door de kleiige bodem, lang nat blijven als er veel water is gevallen.

Het begrip natuur wordt door velen als bedreigend ervaren. Dit omdat het begrip direct geassocieerd wordt met het beeld van de Duursche Waarden aan de overkant van Veessen. Grote grazers en verruiging van het gebied staan in sterk contrast met de wensen. Voor de meeste bewoners is *natuur de grazende koeien en de broedende weidevogels*. De kwelzone langs de Veluwezoom werd, in combinatie met de beide weteringen wel genoemd als kans.

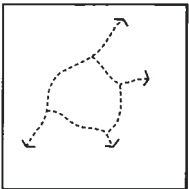


Groote wetering is afvoer- en doorvoerkanaal

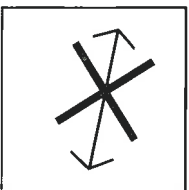




dwarsverbinding zijn levensaders



fietspad incompleet



doorgaande routes beperkt

### Toegankelijkheid: omheen en doorheen

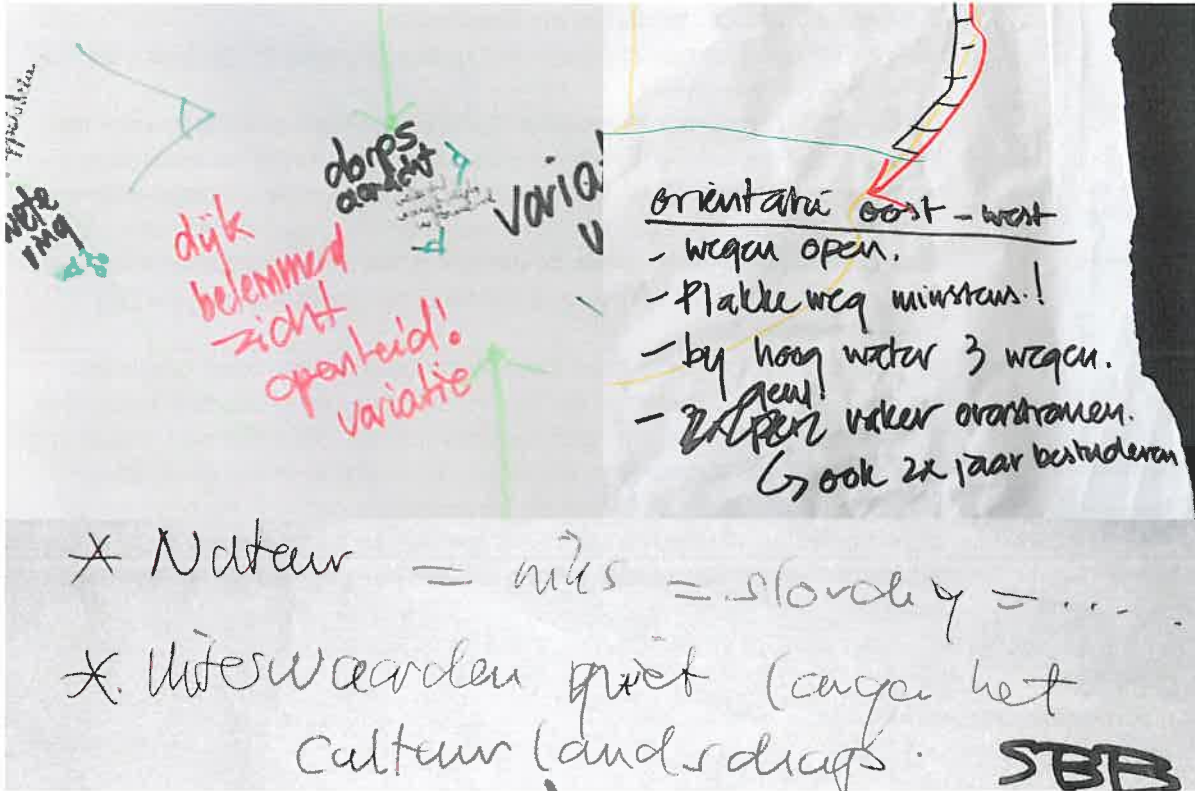
Het aantal *doorgaande routes* in het gebied is *beperkt*. Dit komt de rust in het gebied ten goede.

De IJsseldijk en de route langs het Apeldoorns Kanaal vormen voor de automobilist de belangrijkste noord-zuid routes. Beide routes hebben wel hun problemen. De route langs het kanaal is druk en niet veilig voor fietsers. Over de dijk rijden in het weekend veel motorrijders wat als storend wordt ervaren. Langs de wetering ligt een doorgaand *fietspad*. Dit pad is *incompleet*, de wens is dat het doorgezet wordt naar het zuiden.

De *dwarsverbindingen* tussen Veluwe en IJssel, en dan met name de Kerkdijk, de Plakkenweg en de Wervedijk zijn van grote betekenis. Het zijn als het ware de *levensaders* van het gebied. Dit geldt niet alleen voor de inwoners van Veessen en Vorchten, die in sterke mate georiënteerd zijn op Heerde, maar ook voor de forensen die gebruik maken van de pont bij Wijhe. Wandelpaden rond Veessen en Vorchten ontbreken. Dit wordt gezien als een gemiste kans, omdat het gebied zich er wel voor leent.



Kerkdijk belangrijke verbinding tussen Veessen en Heerde



dorp, toegankelijkheid en natuur en water worden ook gezien als belangrijke thema's bij de ontwikkeling van de hoogwatergeul

### **Nabeschouwing**

*Het eerste wat opvalt als de beschreven thema's worden gezien is dat ze grotendeels overeenkomen met de kernkwaliteiten zoals deze vastgelegd zijn in de studie naar de waardevolle landschappen van de provincie Gelderland. Bewoners en deskundigen hebben hier kennelijk dezelfde waarneming.*

*Vergeleken met de kernkwaliteiten worden er drie thema's toegevoegd: dorp, toegankelijkheid en natuur en water. De eerste twee thema's lijken vooral voort te komen uit de zorg bij de bewoners over de ingreep.*

*Bij het dorp zijn de doorzichten naar het omliggende land van belang.*

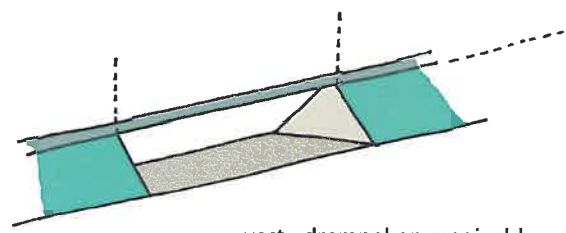
*Vanuit Veessen zijn er verschillende doorkijkjes over de omliggende landerijen. Dat is ook zo bij de buurtschappen noordelijker langs de IJsseldijk en aan de rand van de Veluwe. Men vreest het verlies van dit uitzicht, men vreest in dit verband de komst van de nieuwe dijk voor de hoogwatergeul. Bij de toegankelijkheid draait het met name om de dwarsverbindingen. De inwoners van Veessen, Vorchten en Werven voelen zich zeer afhankelijk van goede verbindingen met Heerde en Wapenveld. De komst van de geul in relatie tot de toegankelijkheid van het gebied baart de bewoners dan ook grote zorgen. De dwarsverbindingen naar het dorp met de school, de winkels en de voorzieningen moeten blijven!*

*Het thema water en natuur werd in eerste instantie vooral door de externen in de ateliers ingebracht. Men vond het merkwaardig dat de kansen die er lagen door de bewoners niet werden gezien. In de discussie bleek dat de bewoners eigenlijk heel tevreden zijn met de situatie zoals deze is. De weteringen doen hun werk en natuur is voor hun het agrarisch gebruik. Het cultuurlandschap wordt sterk gewaardeerd. Daar mag wel een fraaie rietzone bij komen maar meer niet. Het begrip natuur, dat weerstand oproept, wordt vooral geassocieerd met de grootschalige natuurontwikkeling. Dat wordt door verschillende bewoners beschouwd als verwaarlozing en verrommeling van het gebied. Bovendien wijst men met een beschuldigende vinger naar de natuur in de uiterwaard, men ziet deze 'verruiging' als één van de redenen voor de noodzaak van de hoogwatergeul.*

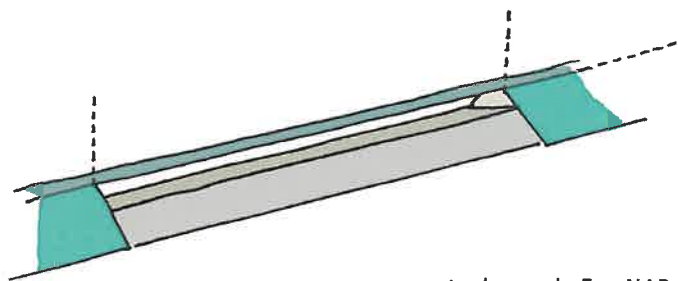




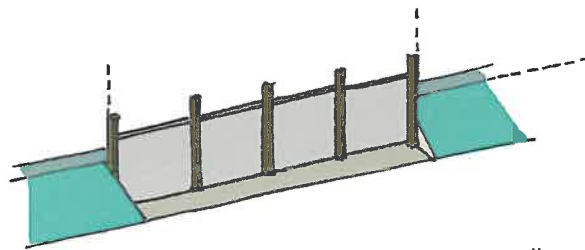
## **4 bouwstenen**



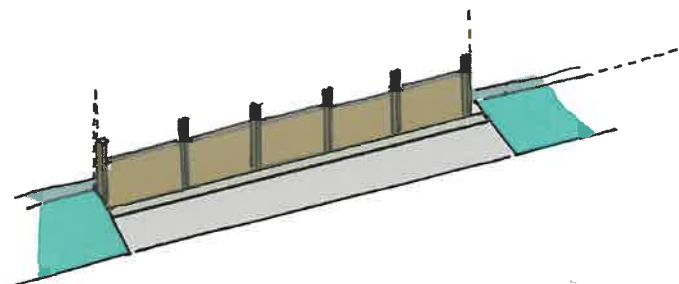
vast, drempel op maaiveld



vast, drempel +5m. NAP



regelbaar



regelbaar met drempel

Om meer te kunnen zeggen over het verband tussen de ingreep en de benoemde ruimtelijke kwaliteit van het gebied wordt in dit hoofdstuk een beeld geschetst van de opbouw van de geul. Dit gebeurt aan de hand van de verschillende onderdelen. De belangrijkste onderdelen van de hoogwatergeul zijn het in- en uitlaatwerk, de positie van de dijken, de vorm van de dijken en de inrichting van het stroombed. Per onderdeel worden de randvoorwaarden en de mogelijke variaties aangegeven. Keuzes in het ontwerp van de hoogwatergeul hebben enerzijds een hydraulisch effect. De geul moet voldoen aan de taakstelling van de PKB, namelijk verlaging van de waterstand in de IJssel bij hoogwater met minstens 63 cm. Anderzijds kunnen kansen en knelpunten met betrekking tot de ruimtelijke kwaliteit van het gebied worden aangegrepen om het ontwerp te beïnvloeden.

### **In- / uitlaat**

De keuze voor de opzet van het in- en uitlaatwerk is vooral van invloed op de overstromingsfrequentie van de hoogwatergeul en daarmee op het agrarische gebruik. In grote lijnen zijn er de volgende mogelijkheden:

*Vast* Een vaste overlaat heeft een permanente drempelhoogte. Die hoogte kan variëren van maaiveld tot maximaal +5m. NAP. Bij een drempel op maaiveld dient het kunstwerk een breedte van minimaal 260m. te hebben. Bij een drempel van +5m. NAP is dat al gauw 600m. Dit heeft te maken met de benodigde doorstroomcapaciteit van de in- of uitlaat. Een hogere drempel moet worden gecompenseerd in de breedte om voldoende capaciteit te krijgen.

Een drempel op maaiveld betekent, met de huidige waterstanden, een overstromingsfrequentie van twee keer per jaar, net als de uiterwaarden. Daardoor is het huidige agrarische gebruik niet langer mogelijk. Een hogere drempel leidt tot minder overstromingen. Bij een drempel van +5m. NAP is dit één maal in de 5 tot 10 jaar. Ook dit is te vaak om het huidige agrarische gebruik te kunnen voortzetten, wel is er beperkt agrarisch gebruik mogelijk.

*Regelbaar* Bij een regelbare in- en uitlaat wordt de doorstroomopening mechanisch of middels schotten desgewenst afgesloten. De geul kan daardoor naar wens alleen bij hele hoge waterstanden worden ingezet. Een regelbare in- en uitlaat kan met of zonder drempel worden geconstrueerd. In beide gevallen dient de breedte minimaal 260m. te zijn. Een hogere drempel betekent ook hier een breder kunstwerk. Omdat er kan worden ingezet op een zeer lage overstromingsfrequentie van bijvoorbeeld eenmaal per 1250 jaar kan het huidige agrarische

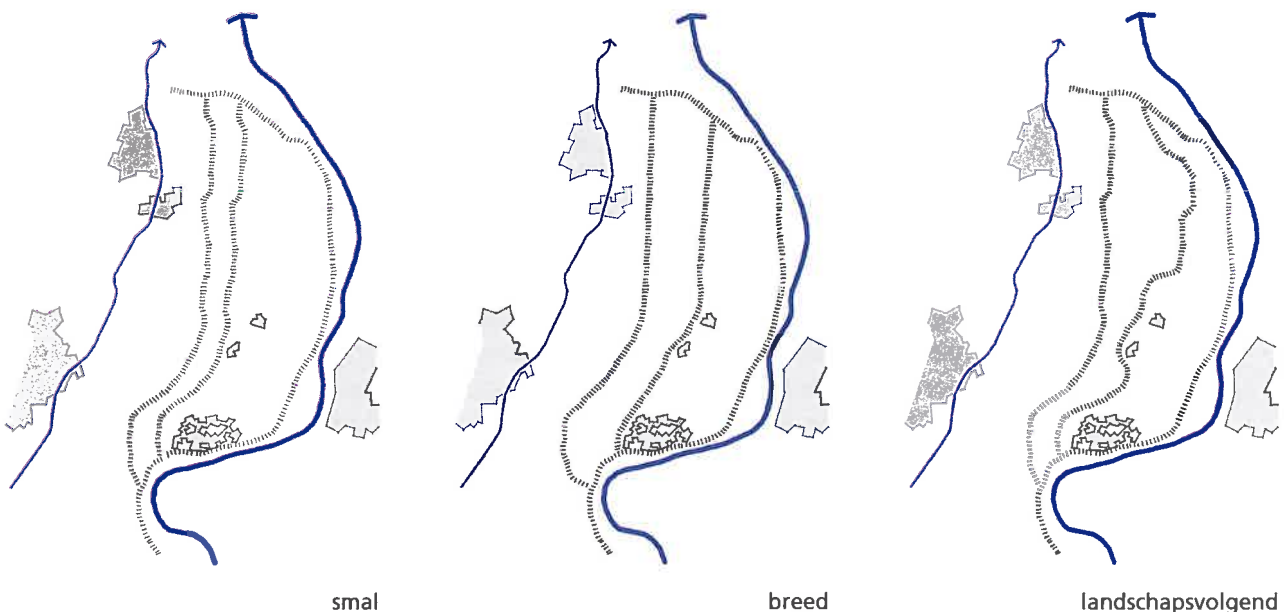
gebruik worden voortgezet. Het inzetten van de geul wordt vastgelegd in het beleid.

Overige aspecten van de in- en uitlaat die van invloed zijn op de ruimtelijke kwaliteit zijn de vorm van het kunstwerk en de plek. Er kan gekozen worden voor een opvallend dan wel juist een onnadrukkelijk kunstwerk. De vorm van de inlaat is met de positie afhankelijk van de keuze van invloed op het dorpsaanzicht van Veessen. De uitlaat is, door de weidsheid van het komgebied daar terplekke, van grote afstand zichtbaar. De positie van beide kunstwerken is, aangenomen dat ze samenvallen met een weg, ook van invloed op de ontsluiting van het gebied.

### Positie dijken

De hoogwatergeul wordt aan beide zijden begrensd door dijken. Binnen de dijken moet voldoende ruimte zijn om het water te kunnen afvoeren. Als het maaiveld in de geul glad is, is de doorstroming maximaal. Obstakels als terpen en bruggen, maar ook een ruw maaiveld belemmeren door hun weerstand de doorstroming. De vuistregel is: hoe groter de weerstand, hoe breder de geul. Andersom beredeneerd biedt een bredere geul een breder scala aan mogelijkheden voor het gebruik in de geul.

Buiten de benodigde breedte kan de plek van de dijken los van de ondergrond gekozen worden of juist op basis van de landschappelijke overgangen. Ruwweg doen zich hier de volgende mogelijkheden voor:



*Smaal* Een smalle geul heeft nog altijd een breedte van minimaal 550m. De beperkte breedte is van grote invloed op de invulling van de geul. Dit kan alleen maar grasland zijn in verband met de weerstand.

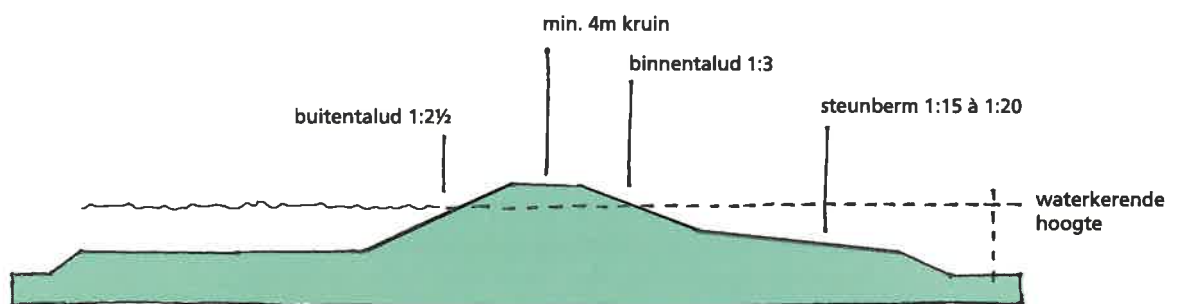
*Breed* Een bredere geul geeft meer gebruiksmogelijkheden en meer ruimte voor de plaatsing van objecten in de geul en naar de toekomst meer flexibiliteit. Uitgaand van bijvoorbeeld een ideale huiskavel van 800 x 1200m - zoals genoemd in de LER - zou een geul van 800m. breed optimaal kunnen worden ingericht voor weidebouw, met bedrijven aan de dijk of op terpen. Deze breedte is echter niet overal haalbaar in verband met de bebouwing van Veessen, Vorchten en Werven.

*Landschapsvolgend* Bij deze opzet volgen de dijken de overgang van de verschillende landschappen in het gebied. Bij de westelijke dijk is dat de overgang van dekzand naar kom. De oostelijke dijk volgt ruwweg de contouren van de oeverwal. De geul varieert dan in breedte.

### Vorm dijken

De hoogte van de IJsseldijk is in feite maatgevend voor de dijken van de hoogwatergeul. Gemiddeld heeft de bestaande dijk een hoogte van +6,3m. NAP, in het zuiden iets hoger en in het noorden lager. Dat betekent dat de dijken langs de geul, gezien de hoogte van het bestaande maaiveld, zullen variëren tussen de 4 en 5 meter. Bij deze hoogte hoort een breedte van rond de 50 meter.

De vorm van de dijk wordt in de eerste plaats bepaald door de technische eisen en de eisen van het beheer. De dijk heeft een buiten talud, een kruin en een binnen talud. Beide taluds moeten stabiel zijn en goed kunnen worden beheerd waarvoor vaak een helling van 1:3 wordt gekozen. De breedte van de kruin wordt meestal afgestemd op het gebruik als pad of weg. Het binnentalud kent een steunberm om te voorkomen dat het water onder de dijk door komt.



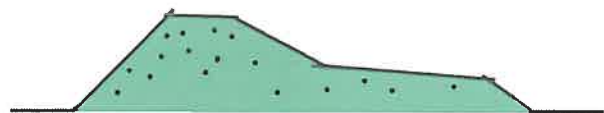
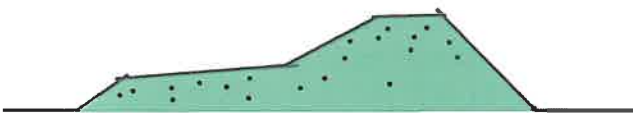
dijkprofiel

Extra functies, zoals bebouwing of beplanting, kosten meer ruimte. De keuze voor de vorm van de dijken heeft geen invloed op het functioneren van de geul.

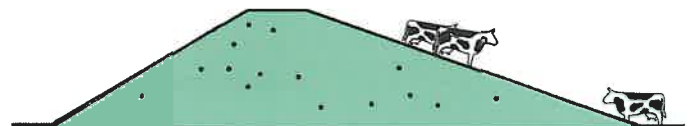
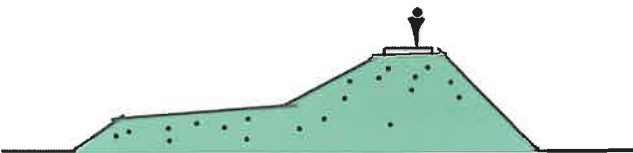
Vanuit het ontwerp dienen zich in grote lijnen de volgende mogelijkheden aan:

*Gelijk* Bij gelijke dijken hebben de oostelijke en westelijke dijk hetzelfde talud en aankleding. Op deze wijze kan bijvoorbeeld de herkenbaarheid van de geul als nieuwe en toegevoegde ingreep worden aangegeven.

*Verschillend* Bij een verschillende vormgeving van de dijken kunnen aanleidingen in het landschap, zoals de dorpsrand, een weg of het gebruik als weiland, als uitgangspunt genomen worden voor de vorm. De aanleidingen kunnen verschillen voor de oostelijke en de westelijke dijk. Bovendien kan per dijk op het te volgen traject nog gevarieerd worden in de opzet.



oost en west gelijk



oost en west verschillend

### **Inrichting stroombed**

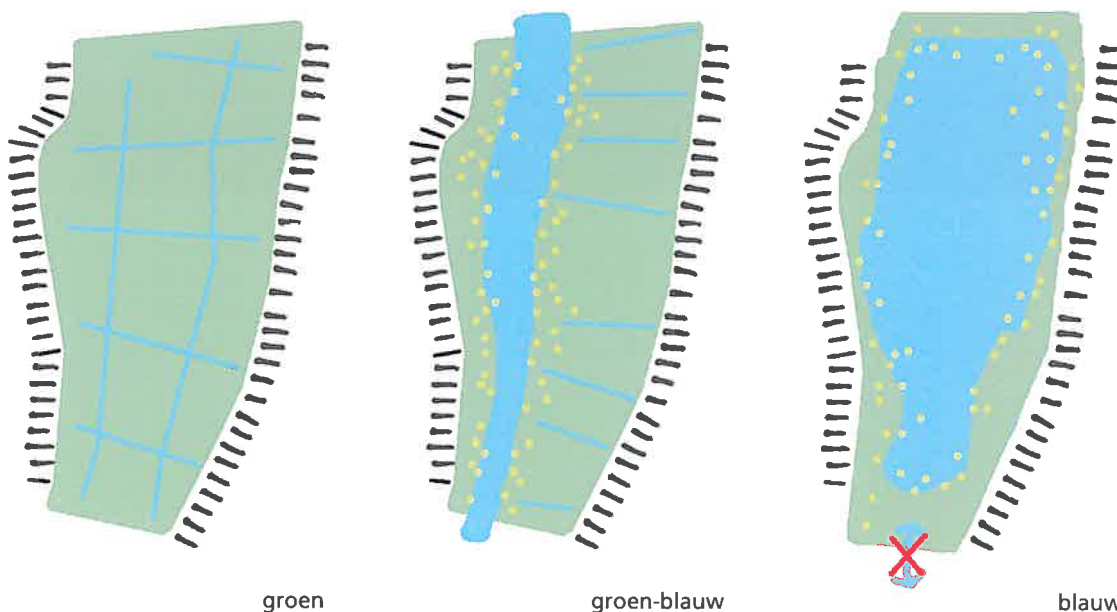
De inrichting van het stroombed is erg afhankelijk van het geplande gebruik. De inrichting is ook bepalend voor het beeld van de geul en dus van grote invloed op de identiteit van het gebied. Hier ligt een belangrijk verband met de gewenste gebiedsontwikkeling. Door middel van compartimentering zijn meerdere opties mogelijk.

Voor de inrichting zijn in grote lijnen een paar varianten denkbaar.

**Groen** Een groene geul betekent weidebouw: gras en koeien. De overstromingsfrequentie moet laag zijn opdat het (huidige) agrarische gebruik kan worden voortgezet in de geul. Wanneer de geul heeft moeten bijspringen om het hoge water op de IJssel te verwerken moet, gezien de bodemgesteldheid en de grote hoeveelheid water, rekening worden gehouden met een lange tijd voor het droogmalen van het stroombed.

**Groen-blauw** Een combinatie van water en weilanden bepaald het beeld in de geul. Bij groenblauw is dit een enkele plas of kleinere waterstromen. Een mogelijkheid is bijvoorbeeld om de Grote Wetering in de geul op te nemen dan wel de kwelstromen te benutten voor natuurontwikkeling. Als de overstromingsfrequentie hoger wordt gekozen wordt het agrarisch gebruik beperkt.

**Blauw** Een blauwe geul betekent in feite dat het grootste deel van het stroombed ingevuld wordt door water. De geul kleurt in deze variant blauw door regenwater en kwel. Een permanent met de rivier meestromende geul is niet mogelijk. Een dergelijke geul zou zorgen voor een veel te grote daling van de stroomsnelheid in de IJssel. Het huidige stroombed van de rivier zou dan verzanden.

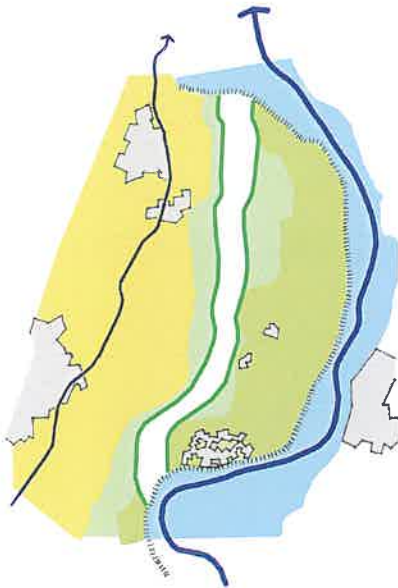




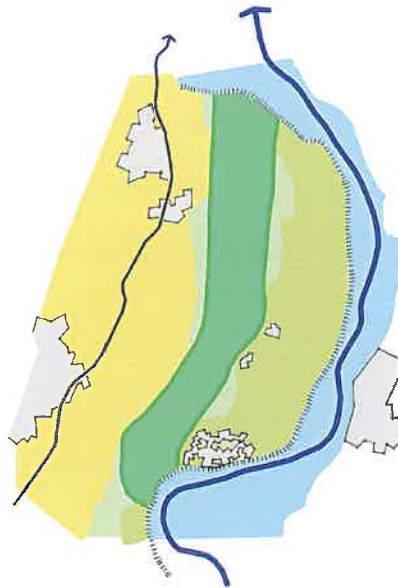


## **5 kansen en knelpunten**

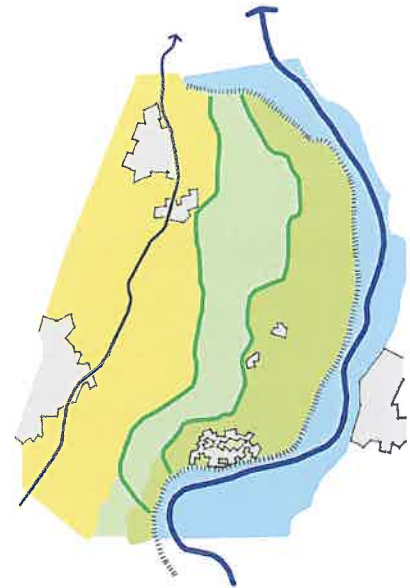
**diversiteit** positie dijk



kanaal;  
los van landschap

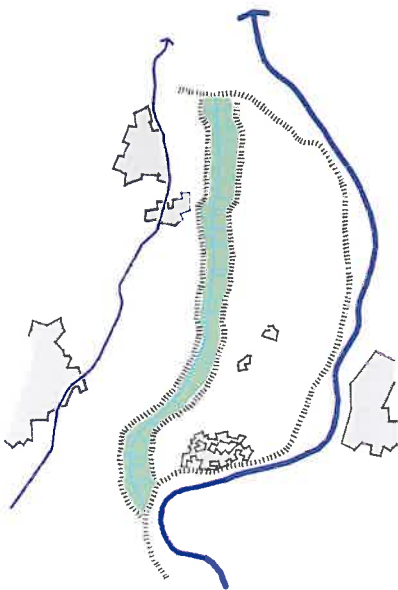


brede geul;  
nieuw landschap voor komgebied

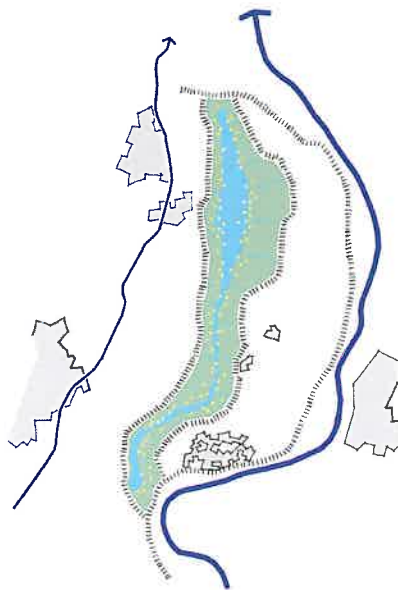


landschapsvolgend;  
accentueert overgangen

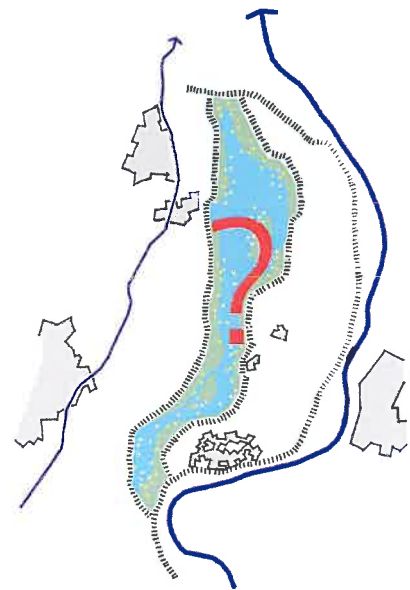
**agrarisch landschap** in- en uitlaat / inrichting stroombed



groen;  
weidebouw



groen-blauw;  
beperkt agrarisch gebruik



blauw;  
geen agrarisch landschap

De hoogwatergeul heeft straks grote invloed op het beeld van het gebied en daarmee op de ruimtelijke kwaliteit. In het vorige hoofdstuk zijn de mogelijkheden aangegeven voor de opbouw van de hoogwatergeul door in te gaan op de belangrijkste varianten die er zijn bij elk van de onderdelen van de ingreep. Dit hoofdstuk gaat in op het effect van de keuzes bij deze bouwstenen op de ruimtelijke kwaliteiten van het gebied. De effecten worden per thema uitgewerkt.

### **Diversiteit**

Vooraf de positionering van de dijken en de breedte van de geul zijn van grote invloed op de diversiteit van het gebied.

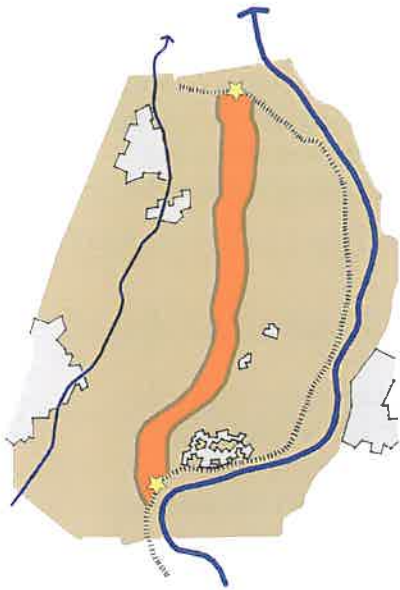
Een smalle geul betekent het grootste 'behoud' van het omliggende landschap. In verband met de weerstand kan het stroombed in de smalle geul enkel grasland zijn. De hoogwatergeul lijkt in deze optie eigenlijk vooral een eigenwijze toevoeging aan het bestaande landschap te worden, een technische ingreep. Bij het ander uiterste, de landschapsvolgende geul, blijven de verschillen in het gebied zoveel mogelijk gehandhaafd. De dijken volgen waar mogelijk de overgangen tussen de verschillende landschappen en benadrukken daarmee de gradiënt. De hoogwatergeul volgt in principe de contouren van de kom. Dit kenmerkende landschap komt in zijn geheel tussen de dijken te liggen. Een brede geul neemt een tussenpositie in. Binnen de geul wordt er gezien de breedte een nieuw landschap gecreëerd. Op grote delen van het traject vervangt dit landschap het bestaande beeld van het komgebied. Delen van de kom vallen buiten de dijken, maar blijven wel bestaan. De keuze voor de invulling van het stroombed kan dit nog versterken.

Een belangrijk aandachtspunt als het gaat om diversiteit is de plek van de in- en uitlaat. Deze zijn geprojecteerd op de plek waar de overgang van Veluwe naar IJssel het meest voelbaar is, namelijk bij het gemaal en mogelijk in de Kerkdijk. In het ontwerp van de kunstwerken dient hier rekening mee te worden gehouden door de kunstwerken niet opvallende elementen te laten zijn.

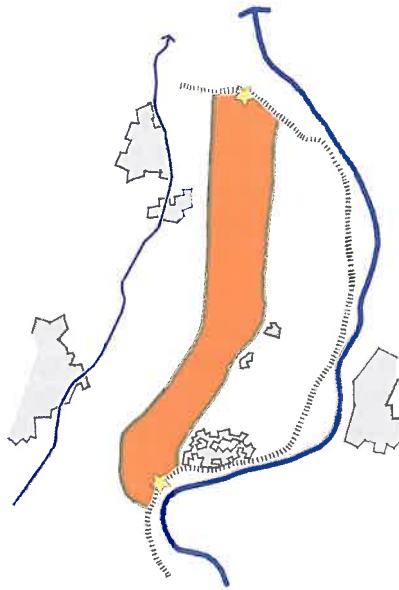
### **Agrarisch landschap**

Handhaving van het agrarische landschap betekent dat het huidige landbouwkundige gebruik wordt voortgezet of dat er een aangepast landbouwkundig gebruik ontstaat. De functie binnen de geul is afhankelijk van de overstromingsfrequentie en dus voornamelijk van de opzet van het in- en uitlaatwerk. Het agrarisch landschap buiten de geul, enigszins afhankelijk van de geulbreedte, kan worden behouden. Een groene geul voldoet aan het handhaven van het agrarische landschap. Als we daarbij ook de bestaande landbouwkundige functie

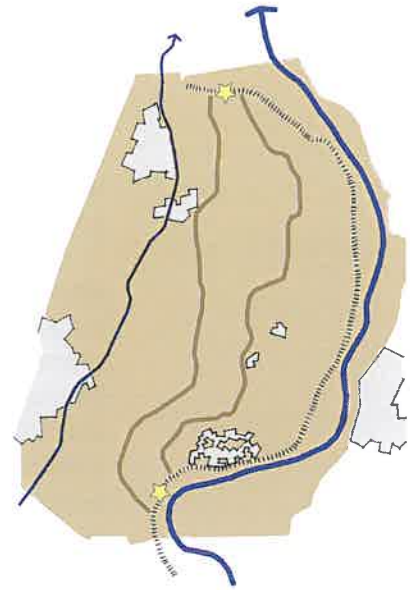
**cultuurhistorie** positie dijken / vormgeving geul



kanaal als toevoeging;  
'behoud' rondom

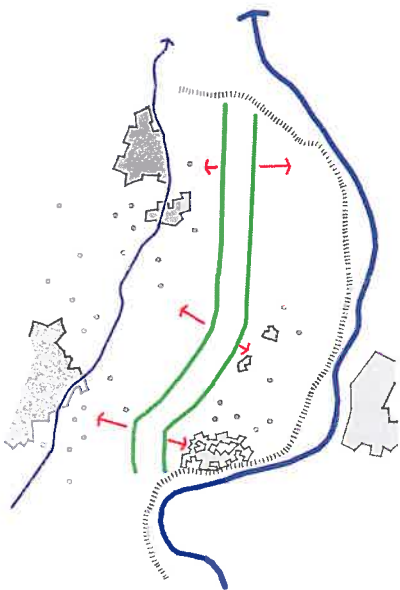


nieuw landschap

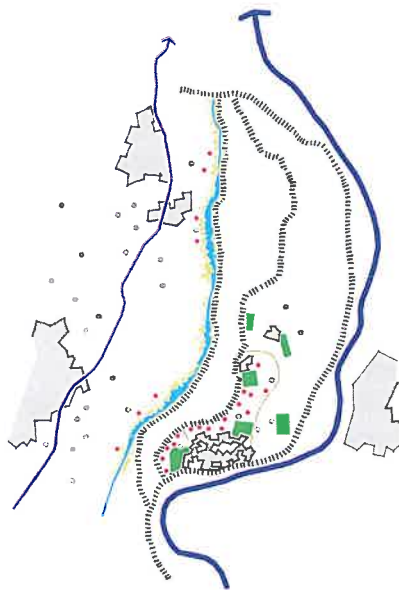


accentueren bestaande  
overgangen

**dorp** positie dijk / vorm dijk



afstand tot kernen



benutten dijk voor  
gebiedsontwikkeling

van het gebied binnen de geul willen behouden is het uitgangspunt dat er een beperkte overstromingsfrequentie moet komen. Dat betekent feitelijk een regelbaar in- en uitlaatwerk. Voor het beeld van een agrarisch landschap mag de frequentie wel hoger liggen. Dat levert wel beperkingen op voor de boeren. Daarbij moet duidelijk zijn dat de bodemopbouw in de kom heel anders is dan in bijvoorbeeld de uiterwaard en dat eenzelfde overstromingsfrequentie veel te grote overlast zou meebrengen. Ook een groen-blaue invulling van de geul is mogelijk in combinatie met het agrarische gebruik. Het wateroppervlak en eventuele rietoevers of broekbos zullen dan wel beperkt moeten blijven. Een blauwe geul betekent het verdwijnen van het agrarische landschap in de geul.

Met de vorm van de dijken kan worden ingespeeld op de agrarische functie van het gebied. Bij een steil talud kunnen er vanwege de benodigde stabiliteit geen koeien op lopen, bij weidebouw op de dijk zal het talud dus flauw moeten zijn en wordt de dijk breder.

### **Cultuurhistorie**

Cultuurhistorie staat voor de geschiedenis, maar ook voor de ontwikkeling van het landschap. De vraag die hier voor ligt is of en op welke wijze beide gecombineerd kunnen worden. Vanuit de cultuurhistorie vormt de positie van de dijken en ook de vormgeving van de geul het belangrijkste onderwerp.

Een smalle geul kan makkelijker langs waardevolle IJsselhoeves en pittoreske dorpen manoeuvreren, dan een brede geul. Hierdoor wordt vooral het omliggende landschap zoveel mogelijk behouden. De zichten vanaf de dijk, oeverwal en Veluwerand blijven zoveel mogelijk in stand en de relaties tussen de uiteenlopende gebieden daarmee sterk. Een landschapsvolgende geul volgt daarentegen de ondergrond. Alle landschappen blijven dan ook bijna in tact waardoor juist de leesbaarheid van het landschap niet verstoord wordt.

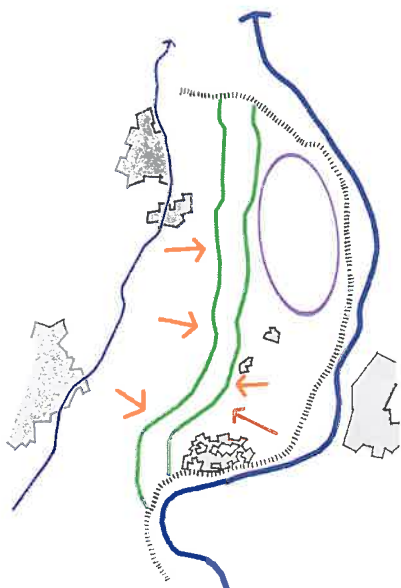
De hoogwatergeul vormt een nieuwe stuk cultuurhistorie, waarbij het in- en uitlaatwerk en ook de dijken kunnen worden beschouwd als markante elementen. Als we willen dat ze over jaren nog trots zijn op hun voorouders moeten we die nu op een zorgvuldige manier vormgeven.

### **Dorp**

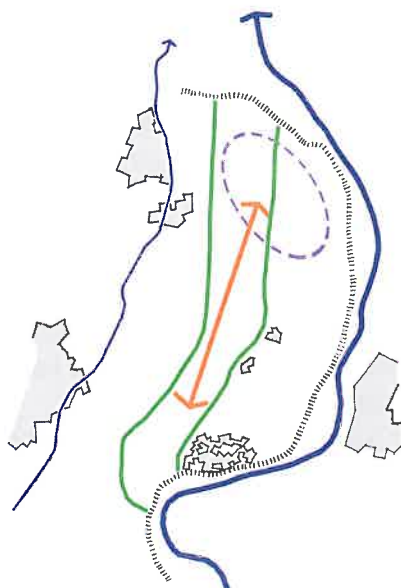
De afstand van de dijken tot de kernen is van grote invloed op de beleving van de dorpen. Vanuit de dorpen, en ook de buurtschappen, kan je nu op verschillende plekken doorkijken naar het omliggende land, ze gaan als het ware over in hun omgeving. Als de dijk dicht bij komt verandert die ervaring.

De ingreep kan ook gezien worden als een aanleiding om dan maar over

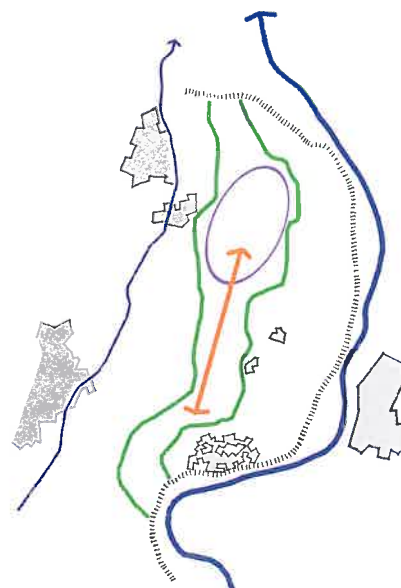
**openheid** positie dijk



openheid buiten geul;  
zicht vanaf randen

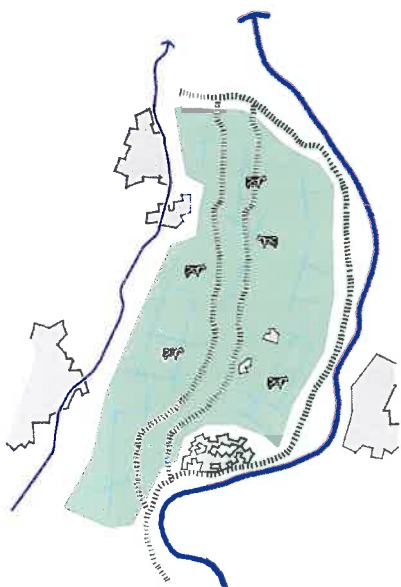


brede geul deelt openheid;  
zicht noord-zuid

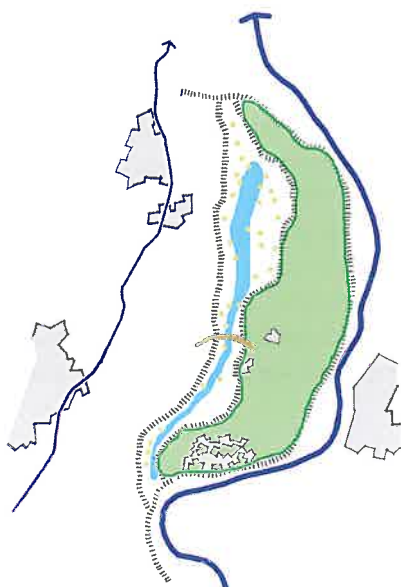


gevarieerde openheid  
in geul

**beleving** positie in- en uitlaat / inrichting stroombed



'behoud'



'eiland'

te stappen en het nadeel om te zetten in een nieuwe kwaliteit. Veessen zou bijvoorbeeld ook een front kunnen krijgen aan de geul door ook hier aan de nieuwe dijk te bouwen. Bij Vorchten zou de ingreep aanleiding kunnen vormen tot veel bredere investeringen in het landschap van de oeverwal middels meidoornhagen, boomgaarden en ook een wandelpad voor een ommetje waardoor weer een meer besloten landschap rondom het buurtschap ontstaat.

De plek en de vorm van de inlaat zijn een belangrijk aandachtspunt in relatie tot het dorpsaanzicht van Veessen. Als de inlaat breed wordt komt deze al snel dicht bij het dorp. Bij het ontwerp van de vorm van de inlaat moet nadrukkelijk rekening gehouden worden met het silhouet van het dorp en bijvoorbeeld de positie van de Holle Wand hierin. Een markante inlaat ligt dan niet voor de hand.

### **Openheid**

De belangrijkste bouwsteen van de geul met betrekking tot de openheid is de positionering van de dijken. Bij een smalle geul wordt het omringende bestaande landschap als het ware behouden. Het bestaande doorzicht van noord naar zuid komt hier binnen de dijken te liggen. De weidsheid van de kom in het noorden valt voor een belangrijk deel buiten de geul en blijft zo bestaan. Door de afstand van de dijken tot de oeverwal en de Veluwezoom kan het zicht vanaf de randen worden behouden. Een brede geul deelt de open ruimte op, waardoor er zowel in de geul als buiten de geul van weidsheid geen sprake meer is. Door zijn breedte blijft het zicht noord-zuid wel bestaan. In de landschapsvolgende variant is de gevarieerde openheid van het komgebied bijna geheel terug te vinden in de geul; doorzichten van noord naar zuid en weidsheid in het noorden. Wat hier wel om de nodige aandacht vraagt zijn de doorzichten vanaf de randen naar het middengebied, de dijken liggen immers ver naar buiten toe.

De weidsheid van de ruimte tussen Wapenveld en Marle kan nog worden vergroot door een open verbinding met Het Oever en de Hoenwaard.

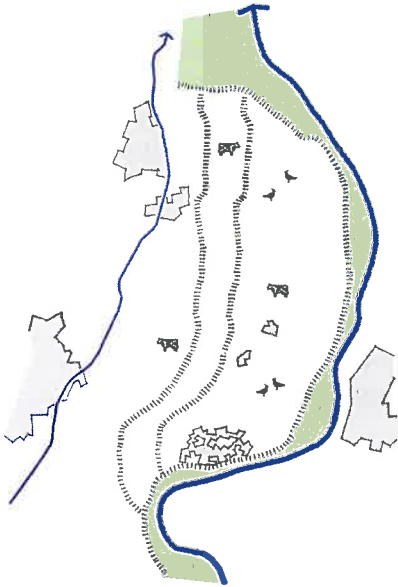
De uitlaat komt dan te vervallen, waardoor de overstromingsfrequentie afhankelijk wordt van de hoogteligging van deze uiterwaarden.

Die liggen hoger dan de komgronden en vormen als het ware een natuurlijke drempel. Als suggestie werd meegegeven om de hoogspanningsleidingen in de dijk te leggen, de leidingen worden door velen als verstoring van de openheid ervaren

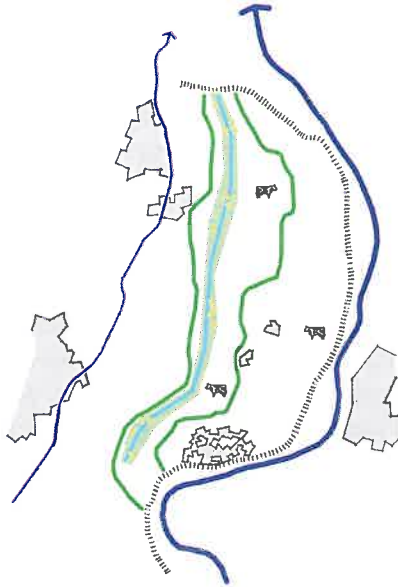
### **Beleving**

Twee eigenschappen van het gebied zijn van groot belang voor de voor de beleving van rust, donkerte en stilte. Dat zijn het agrarische gebruik en het relatieve isolement. Voor een voortgezet agrarisch gebruik

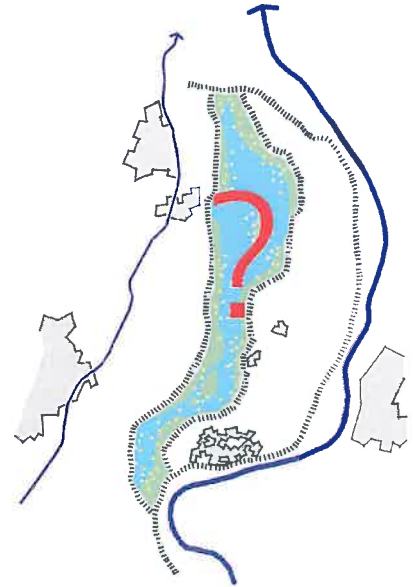
**natuur en water** inrichting stroombed



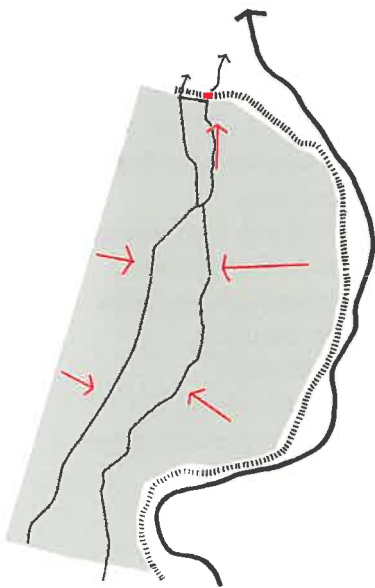
'natuur' in uiterwaard



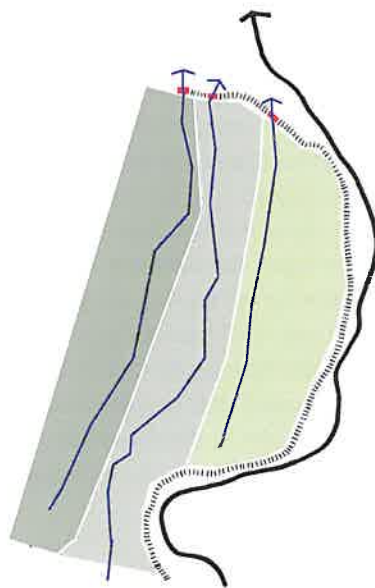
beperkt agrarisch gebruik met  
'natuur' in geul



'natuur' in geul



huidig watersysteem



toekomstig watersysteem

moeten we de boeren de ruimte en goede condities geven. Ook in het stroombed van de geul.

Bij het reeltieve isolement speelt vooral de toegankelijkheid een rol. Door de aanleg van de hoogwatergeul komen Veessen, Vorchten en omstreken op een 'eiland' te liggen. Vanuit de beleving vinden sommige bewoners dat geheel niet erg, ze waarderen de rust, de stilte en de donkerte en die wordt op deze wijze versterkt. De beleving van het gebied als een eiland zou op twee manieren nog versterkt kunnen worden: door de ontsluiting te wijzigen en door een inrichting van het stroombed die meer overeenkomt met een uiterwaard.

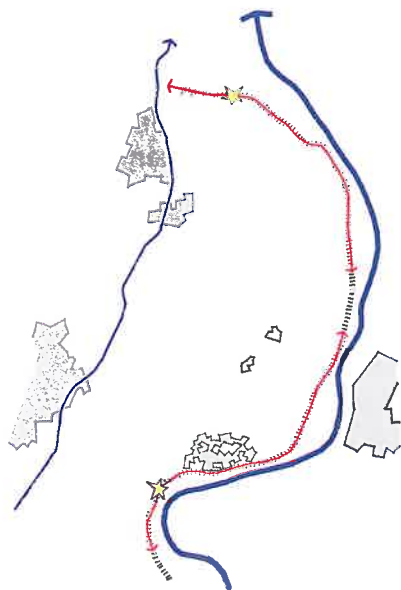
Voor wat betreft de ontsluiting is het motorverkeer over de dijk een bron van ergernis. De dijk als doorgaande route zou bijvoorbeeld kunnen worden onderbroken door de geul en de toegang naar Veessen worden verlegd naar een brug in de Kerkdijk. Het is ook mogelijk om een brug aan te leggen op het tracé van de Plakkenweg. Er ontstaat met deze ingrepen eerder een oost-west oriëntatie. De doorgaande verbinding van noord naar zuid loopt dan via de provinciale weg of via een nieuwe route over de westelijke dijk.

### **Natuur en water**

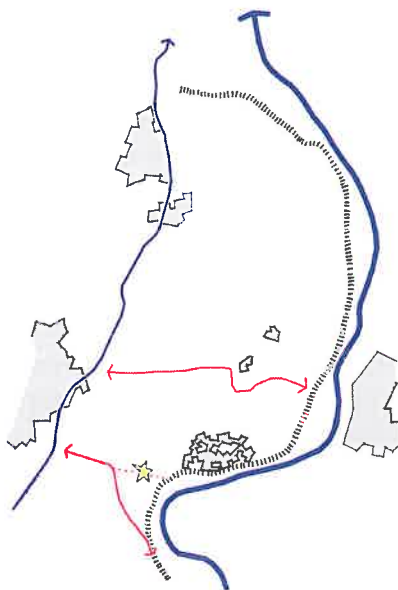
De ruimte voor natuur wordt in hoge mate bepaald door de inrichting van het stroombed maar ook door het beeld wat men heeft van de gewenste natuur. Veel bewoners zien grazende koeien en weidevogels als het gewenste 'natuurbeeld'. Daarbij gaat het dus meer om een buitengevoel en niet zozeer over de ecologische condities. Dit beeld past bij een agrarische invulling van de geul.

Vanuit de ecologische condities van de plek zijn er echter ook andere kansen voor natuurlijke elementen. Bij een groen-blauwe invulling van de geul kan gedacht worden aan beperkt agrarisch gebruik met natuurontwikkeling. Bij een blauwe variant vormt natuur het hoofdthema in de geul. Deze variant staat, gezien de omvang van het grondgebruik voor permanent water, op gespannen voet met de uitspraak van de stuurgroep dat er een agrarische geul moet komen. Door de aanleg van de hoogwatergeul ontstaan er in de toekomst in feite drie afwateringsgebieden naast elkaar; de Veluwerand aan de westzijde, de hoogwatergeul in het midden en de oeverwal met Veessen, Vorchten en Marle ten oosten. In tegenstelling tot de huidige opzet zullen deze eenheden een apart gemaal moeten krijgen. Het huidige watersysteem moet op deze situatie worden aangepast. Voor de Grootte Wetering ligt daarbij een keuze voor, namelijk buiten de geul houden aan de westzijde of in de geul.

**toegankelijkheid in- en uitlaat**



in-/uitlaat in IJsseldijk;  
doorgaande noord-zuid route



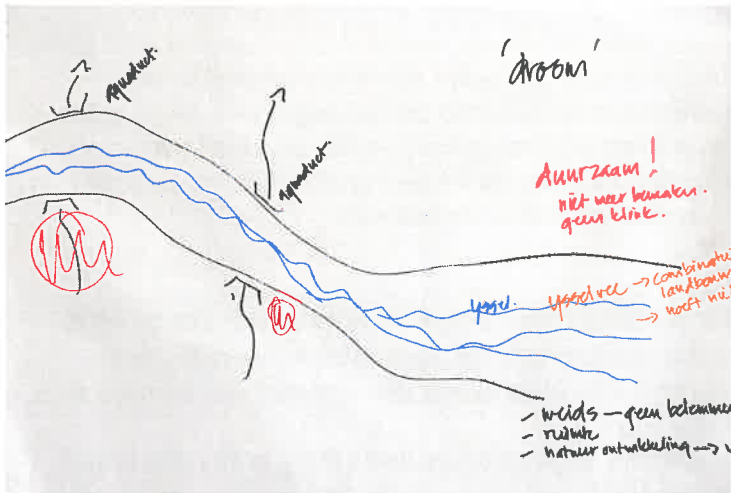
dwarsverbinding als hoofdroute

De Grootte Wetering in de geul betekent een extra gemaal in de westelijke dijk ergens in het zuidwesten bij het begin van de geul. Dit kan alleen als de overstromingsfrequentie van de geul niet te hoog is, anders kan het achterland wat op de Wetering afwatert, te vaak niet lozen waardoor de waterstand te hoog oploopt.

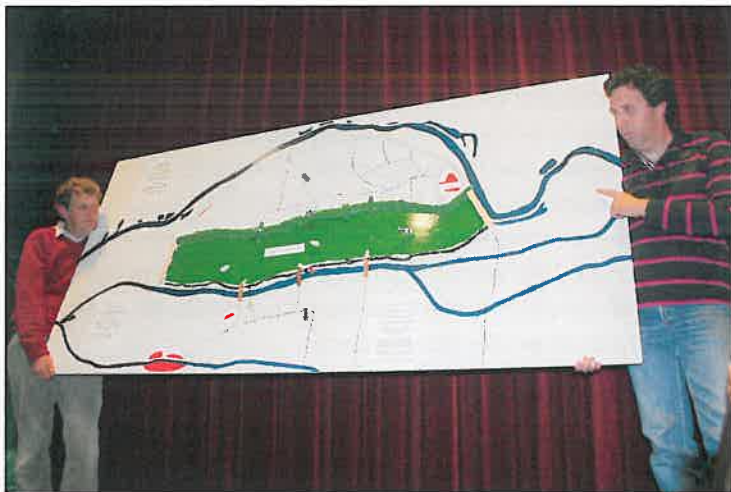
### **Toegankelijkheid**

Voor zijn toegankelijkheid zal het gebied altijd minimaal een tweetal hoogwatervrije routes moeten hebben. De routes kunnen worden gecombineerd met het in- en uitlaatwerk dan wel met een nieuw aan te leggen brug door de geul

De belangrijkste keuze die voorligt bij de ontsluiting is de oriëntatie er van. Kiezen we voor het handhaven van de bestaande noord-zuid oriëntatie als belangrijkste toegang of worden de verbindingen naar het achterland en met name Heerde de hoofdroutes. In het eerste geval zouden het in- en uitlaatwerk kunnen worden opgenomen in de bestaande IJsseldijk en worden gecombineerd met een weg. De Kerkdijk zal dan over een korte afstand waarschijnlijk worden verlegd naar westelijke dijk van de geul. De IJsseldijk blijft de hoofdroute in het gebied. Bij een oost-west routestructuur blijft de Kerkdijk bijvoorbeeld bestaan en wordt hier ook het inlaatwerk geplaatst. De tweede route zou dan de Plakkenweg of de Werverdijk kunnen zijn. Als de Plakkenweg wordt gekozen kan de Werverdijk worden verlaagd en ontstaat er een open verbinding met het oever en de Hoenwaard.



'de droom'



bewoners maquette

### **Nabeschouwing**

*In dit overzicht zijn alle varianten voor de bouwstenen van de geul meegenomen. Het hele brede spectrum van schetsen en suggesties tijdens de ateliers is meegenomen. Er is, vanuit de opdracht om het brede spectrum van mogelijkheden in beeld te brengen, tijdens het hele proces geen selectie gemaakt in waarschijnlijk of onwaarschijnlijk en ook niet naar draagvlak.*

*Die aanpak leverde de nodige spanning op bij een aantal deelnemers. Deze deelnemers zouden graag zien dat het spectrum van oplossingsrichtingen nu al ingeperkt werd en meer werd toegesneden op het draagvlak in de streek. Zo heeft een vertegenwoordiging van bewoners eerder een voorzet voor een opzet van de geul aan de stuurgroep aangeboden. Dat was een smallere groene geul met uiteenlopend vormgegeven dijken. Die optie valt zeker binnen de in deze nota geschetste mogelijkheden. Vanwege het verkennende karakter van deze fase zijn echter alle ideeën, suggesties en wensen in beeld gebracht. De taak om het speelveld eventueel nauwer af te bakenen ligt bij de Stuurgroep.*

*Het ging de bewoners echter niet alleen om de aanpak, het ging ook concreet om de beslissing om de blauwe geul in beeld te brengen. De blauwe geul valt voor verschillende deelnemers buiten het spectrum van mogelijke oplossing omdat hierbij geen sprake meer is van een agrarische geul. Daar hebben zij gelijk in. De mogelijkheid is echter meegenomen om de volledige discussie te kunnen weergeven die er gedurende de ateliers heeft plaatsgevonden. Enkele bewoners maar ook de deskundigen vanuit het rivier- en terreinbeheer hebben aangegeven dat de optie van een blauwe geul niet te snel van tafel moest worden geveegd. Tijdens de ateliers is er een schets gemaakt met als titel 'De droom' waarin dit beeld werd uitgewerkt. Rust, stilte en idylle vormen daarbij belangrijke drijfveren.*





## **6 gebiedsontwikkeling**

### **Groslijst**

- *bepanting oeverwal: hagen en boomgaarden*
- *versterken landschapstypen met bepanting; wat kan, wat hoort, wat past*
- *verdwenen natuur (kolk / meidoornhagen / slootranden) terugbrengen*
- *verwaarlozing uiterwaard, is nu niet langer cultuurlandschap*
- *opwaarderen Grootte Wetering - recreatie en natuur*
- *onderhoud watergangen is nu niet goed; rommelig beeld*
- *verkeer nu negatief, met geul kans om te veranderen*
- *recreatie netwerk: doorgaande fietsroute langs Grootte Wetering*
- *kerkepaden gebruiken om ommetjes te maken*
- *snelle dwarsverbinding pont - Heerde*
- *maken van ommetjes - in combinatie met nieuwe dijk*
- *kleinschalige recreatie vergroten*
- *groeikansen landbouw*
- *bouwen op, in en tegen de dijk - lichte groei Veessen*
- *herbestemmen IJsselhoeves: recreatie of bedrijvigheid*



Het unieke aan de opgave voor Veessen - Wapenveld is dat de realisatie van de hoogwatergeul, bij motie tijdens de vaststelling van de PKB, in het perspectief is gezet van een bredere gebiedsontwikkeling. De grenzen voor de studie zijn daarmee niet alleen letterlijk verruimd, ook de opgave is breder dan alleen het probleem van de veiligheid bij hoog water. Er wordt nu nadrukkelijk een doorblik gevraagd naar de toekomstige opbouw van het gebied, dit om te kunnen beoordelen op welke wijze de te realiseren hoogwatergeul daar het best bij aansluit. Binnen de ateliers is de gebiedsontwikkeling slechts zijdelings aan de orde geweest. Dit gebeurde eerder in de andere ateliers die gingen over leefbaarheid en het agrarische perspectief. Al werkende wijs heeft zich alleen een soort groslijst van ideeën gevormd. Met name vanuit de gemeente is er wel op aangedrongen dat er een ruwe doorblik naar de samenhang van de geul met de gebiedsontwikkeling in de nota Ruimtelijke Kwaliteit zou komen. Wat zijn logische combinaties bij de opbouw van de geul en welke mogelijkheden creëert dit?

Op basis van logische combinaties van bouwstenen, de groslijst en de eerste gebiedsanalyse zien wij drie uiteenlopende toekomstbeelden: het kanaal, de ruilverkaveling en het eiland.

#### **Het kanaal: behoud het bestaande**

In dit beeld wordt er ingezet op een smalle geul, met voornamelijk veldkavels in de geul. De inrichting van het stroombed is groen. De geul wordt gezien als een nieuwe toevoeging aan het gebied. Eigenlijk een vrij autonome ingreep. De ingreep zelf mag duidelijk herkenbaar worden. Twee vergelijkbare dijken en in- en uitlaat als nieuwe 'kunstwerken' vormgegeven wat het technische karakter van de ingreep versterkt.

Buiten de geul wordt zoveel mogelijk de bestaande situatie gehandhaafd. De karakteristieken van de omliggende landschapstypen worden versterkt door de aanleg van nieuwe beplanting. Over de westelijke dijk, die grenst aan de Groote Wetering, loopt een fietsroute. Langs de wetering en de dijk is ruimte voor brede oevers die kansen bieden voor kwelnatuur.

De geul vormt de harde grens voor uitbreidingen langs de Veluwezoom. Hierdoor blijft het gebied ten oosten van de geul in de luwte.

### **De herverkaveling: een nieuw optimum voor de weidebouw**

Een brede geul is een te grote inbreuk op de openheid, daarom is deze variant gebaseerd op een landschapsvolgende variant waarbij het stroombed optimaal wordt ingericht voor de weidebouw. Feitelijk wordt de ruilverkaveling van de kom nog eens dunnetjes over gedaan.

Op de oeverwal worden opnieuw boomgaarden en meidoornhagen geplant. Dit benadrukt de samenhang tussen de ontstaansgeschiedenis en de ondergrond. Ook in de vormgeving van de oostelijke dijk zouden de karakterverschillen tussen zuid en noord zich kunnen weerspiegelen. In de uiterwaarden wordt ruimte gecreëerd voor 'natuur'.

Om de rust, ruimte en donkerte in het hart van het gebied te behouden blijft de IJsseldijk de belangrijkste doorgaande verkeersroute. Langs de Veluwerand zou voorzichtig en gespreid kunnen worden gebouwd.



### **Het eiland: een rustige plek langs de IJssel**

Bij de laatste variant wordt eerder ingezet op het profiteren van de beperkte ontsluiting en de kwaliteiten als rust, stilte die daarmee behouden zijn gebleven. Die kwaliteiten geven ook recreatieve kansen, niet grootschalig maar juist idyllisch; bij de boer, aan het water of op de verbouwde hoeves.

Bij de Kerkdijk komt een route over de inlaat, de Plakkenweg wordt een brug. Door een open uitlaat ontstaat een sterke relatie met de Hoenwaard en in het noorden ook een weids gebied. De inrichting van de geul is groen blauw.

Veessen bouwt een lint aan de nieuwe dijk en wordt daarmee nog meer een dijkdorp. Het historische karakter van de oeverwal wordt doormiddel van boomgaarden en meidoornhagen opnieuw versterkt.



referentiebeelden 'het eiland'

## **literatuurlijst**

### **Boeken en rapporten**

De IJssel, levende rivier  
Marion Groenwoud en Dick Laning  
Waanders Uitgevers, Zwolle  
in samenwerking met Gelders Overijssel Bureau voor Toerisme, Deventer  
2007

Gebiedsplan  
Natuur en Landschap Gelderland  
Provincie Gelderland  
Arnhem, oktober 2006

IJssel  
Handreiking Ruimtelijke Kwaliteit  
Bosch Slabbers landschapsarchitecten, Arnhem  
februari 2007

Kernkwaliteiten en omgevingscondities van de Gelderse ecologische  
hoofdstructuur  
Uitwerking streekplan Gelderland 2005  
Provincie Gelderland  
Arnhem, mei 2006

Kernkwaliteiten Waardevolle landschappen  
Uitwerking streekplan Gelderland 2005  
Provincie Gelderland  
Arnhem, mei 2006

Landschapsontwikkeling  
Inspiratiebron voor denker en doeners  
Provincie Gelderland  
Arnhem, maart 2006

Hoogwatergeul Veessen-Wapenveld  
Selectie uit de Basisregistratie Maatregelen  
Programmadirectie Ruimte voor de Rivier  
Den Haag, juni 2007

Strategisch Kader Vogelrichtlijn en Habitatrichtlijn  
Ruimte voor de Rivier en Ruimte voor Natura 2000  
Rijkswaterstaat  
december 2003

Informatiebulletin Veessen-Wapenveld

Ruimte voor de rivier

Uitgave van rijk, provincie Gelderland, gemeente Heerde en Waterschap Veluwe

nr.1 november 2007

nr.2 december 2007

nr.3 maart 2008

Plan van aanpak

De IJssel naar een lager peil en het gebied op een hoger plan!

Ruimte voor de rivier

Uitgave van rijk, provincie Gelderland, gemeente Heerde en Waterschap Veluwe

maart 2008

Streekplan Gelderland 2005

Kansen voor de regio's

streekplan + samenvatting + kaarten

Provinciaal bestuur van Gelderland

Arnhem, juni 2005

**Kaarten**

Topografische kaart van Nederland 1:25 000  
Kaartbladen 27B, 27D, 27E, 27G  
Topografische Dienst Kadaster  
2006

Veessen - Wapenveld 1:25.000  
Bodemkaart  
diversen  
geomorfologische kaart  
hoogtekaart  
kwelplekken  
luchtfoto  
natuurbeleid  
topografische kaart  
DLG  
september 2007

**Internet**

<http://www.gelderland.nl>  
<http://www.heerde.nl>  
<http://www.hoogwatergeul.nl>  
<http://www.ijssel.info>  
<http://www.kozakkendorp.nl>  
<http://www.ruimtevoorderivier.nl>  
<http://www.vvtij.nl>

## colofon

Opdrachtgever: Projectteam Hoogwatergeul Veessen-Wapenveld,  
Provincie Gelderland

Projectteam: Harm Veenenbos, Femke Visser, Annie Beugel  
m.m.v. Michaël van Buuren (DLG)  
procesmanager Geert Rovers (Oranjewoud)

2 juli 2008

veenenbos en bosch landschapsarchitecten  
Zijpendaalseweg 51  
6814 CD Arnhem  
T (026) 351 51 95  
E [info@veenenbosenbosch.nl](mailto:info@veenenbosenbosch.nl)  
[www.veenenbosenbosch.nl](http://www.veenenbosenbosch.nl)

