

Cultuurhistorische Quicksan Verdubbeling Noordoosttangent Tilburg

projectnr. 188339
definitief
april 2009

Auteur(s)

Véronique Maronier

Opdrachtgever

Gemeente Tilburg
Stadhuisplein 130
5038 TC Tilburg

datum vrijgave

april 2009

beschrijving versie

definitief

goedkeuring

drs. B. van Dijck

vrijgave

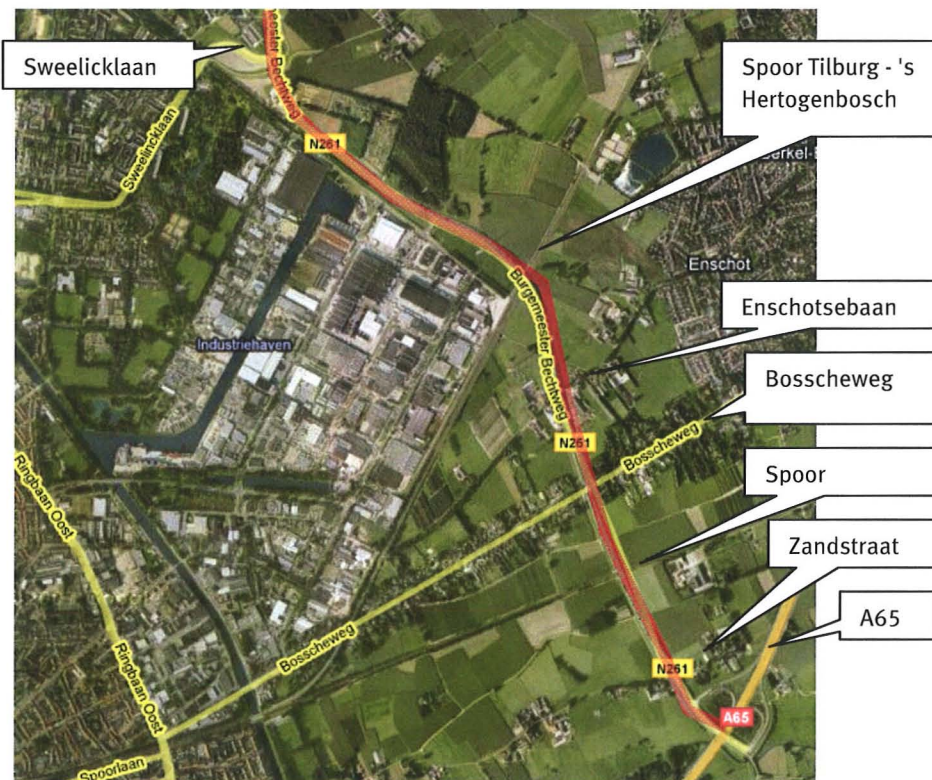
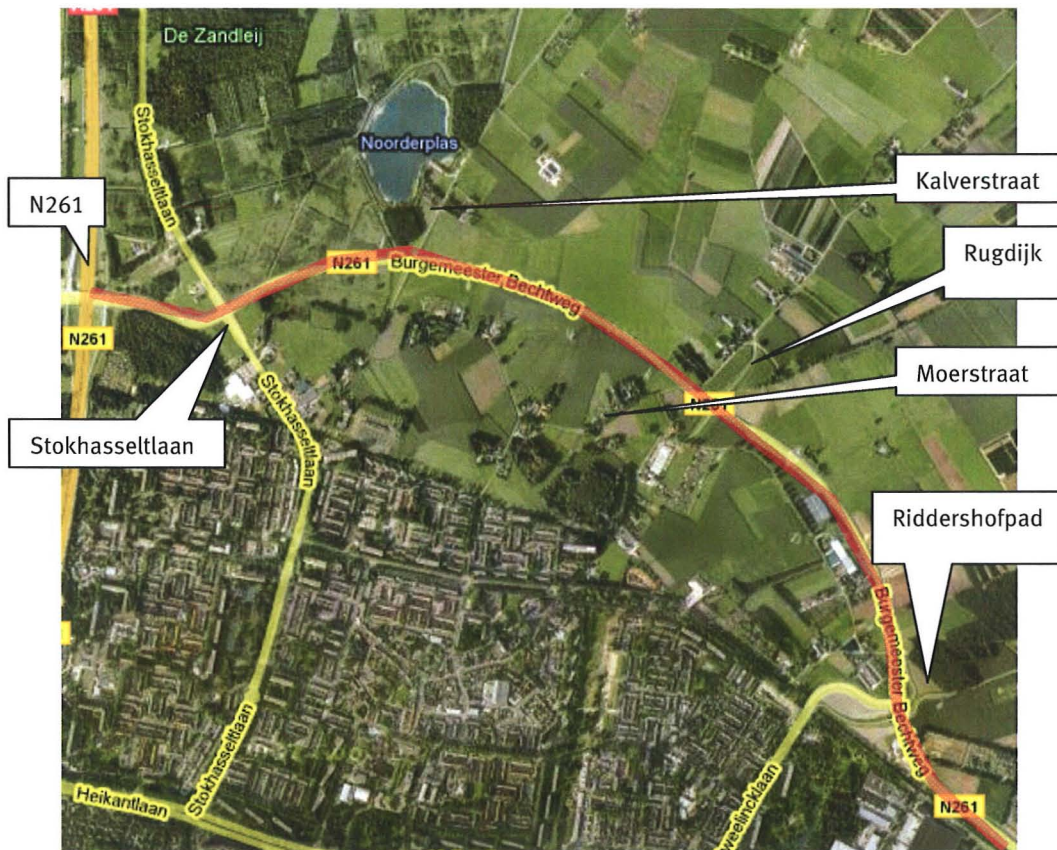
ir. H.A.M. van de Wetering

projectnr. 188339
april 2009, definitief

Cultuurhistorische quickscan Verdubbeling Noordoosttangent Tilburg
Gemeente Tilburg



	Inhoud	Blz.
1	Inleiding	4
2	Cultuurhistorisch beleid	6
3	Cultuurhistorische waarden	10
3.1	Beschermde waarden	10
3.2	Overige, niet-beschermde, waarden	10
4	Effecten van de voorgenomen activiteit	14
5	Conclusie	16
	Referenties	



Figuur 1.1 Luchtfoto's plangebied Noordoosttangent [Google Maps, 2009]

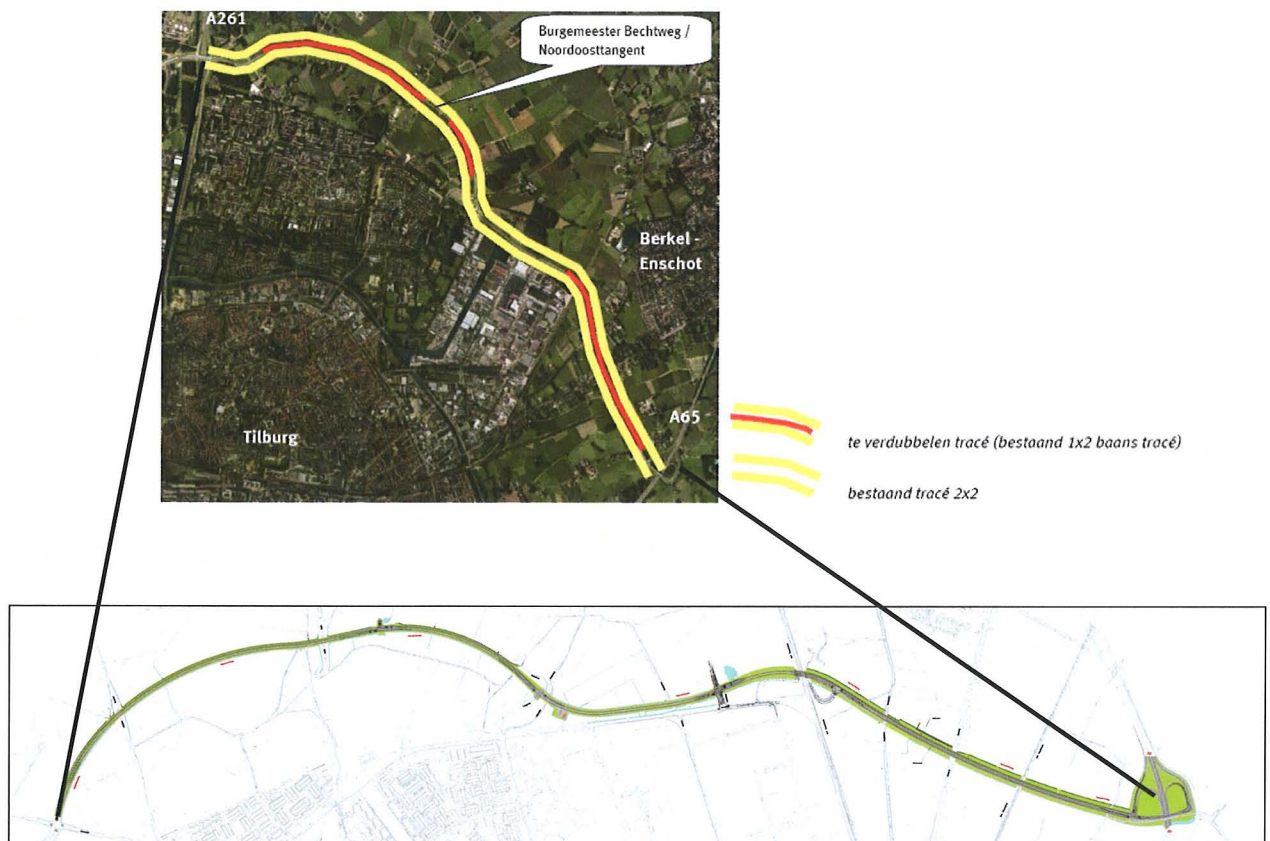
1 Inleiding

Voorgenomen activiteit

De gemeente Tilburg is voornemens de Noordoosttangent Tilburg te verdubbelen van 1 x 2 naar 2 x 2 rijstroken. De weg verbindt de A65/N65 (Tilburg - 's - Hertogenbosch) met de A261/N261 (Tilburg - Waalwijk). Enkele delen van de Noordoosttangent zijn reeds 2x2. Ook alle kunstwerken (zoals kruispunten e.d.) op het tracé zijn in het verleden al aangepast ten behoeve van een 2 x 2 weg. De verdubbeling van het bestaande 1 x 2 tracé vindt aan de noord(-oost)kant plaats (zie figuur 1.1 en 1.2). Het extra ruimtebeslag is circa 20 meter.

Het plangebied bevindt zich ten noordoosten van Tilburg over een lengte van circa xx km. Het gebied rond de Noordoosttangent wordt gekenmerkt door extensieve landbouw. Daarnaast zijn diverse woon- en werkgebieden gelegen nabij de voorgenomen ontwikkeling.

Om de voorgenomen ontwikkeling mogelijk te maken, dient een nieuw bestemmingsplan te worden opgesteld. Gekoppeld aan deze procedure wordt een milieueffectrapportage doorlopen en zijn gebiedsonderzoeken verricht, waaronder deze cultuurhistorische quickscan. De quickscan is uitgevoerd om de cultuurhistorische waarden in het plangebied in beeld te brengen en tijdig in de plan- en besluitvorming mee te kunnen nemen.



Figuur 1.2 Noordoosttangent [Google maps en Gemeente Tilburg, 2008]

Cultuurhistorie en planvorming

Cultuurhistorie is de afgelopen jaren beleidsmatig steeds meer in de belangstelling komen te staan. Overheden zien in toenemende mate de waarde in van cultuurhistorische objecten en structuren. Er wordt daarom bij ruimtelijke ontwikkelingen meer en meer aandacht gevraagd voor behoud en/of herontwikkeling van cultuurhistorische waarden. Het nationaal beleid, verwoord in de Nota Belvédère, streeft naar een duurzaam behoud van cultuurhistorische waarden, niet door statisch behoud, maar door een (nieuw) actief gebruik van de waarden (“Behoud door ontwikkeling”). Ook in het provinciaal beleid is er groeiende aandacht voor het aspect cultuurhistorie. Dit heeft in het streekplan (in 2008 vervangen door de Interim Structuurvisie) geleid tot een prominente plaats van cultuurhistorie in de lagenbenadering en de uitgave van de Cultuurhistorische Waardenkaart. Tilburg geeft invulling aan het cultuurbeleid o.a. in de Monumentenverordening (1997) en de Nota Archeologie.

Beleidsmatig gestelde voorwaarden moeten worden gecheckt en genuanceerd met behulp van een cultuurhistorische analyse. Doel van de cultuurhistorische analyse is het in beeld brengen van de cultuurhistorische waarden in het plangebied en de daaruit vloeiende randvoorwaarden voor herontwikkeling. Een analyse van de cultuurhistorische waarden in een vroeg stadium van planvorming geeft invulling aan het nationaal, provinciaal en lokaal beleid ten aanzien van cultuurhistorie.

Voor de verdubbeling van de Noordoosttangente in Tilburg zijn de cultuurhistorische waarden van en randvoorwaarden in beeld gebracht middels een zogenaamde quickscan. De quickscan houdt een eerste en globale analyse van de cultuurhistorische waarden in. Werkstappen hierin zijn:

- Oriëntatie op het gebied en de voorgenomen ontwikkeling;
- Verzamelen van reeds beschikbare cultuurhistorische gegevens (analyse provinciale cultuurhistorische waardenkaart, luchtfoto, (oude) foto's, informatie over rijks- en/of gemeentemonumenten, historische kaarten, al aanwezige cultuurhistorische beschrijvingen van objecten en structuren, gemeentebestuur ten aanzien van cultuurhistorie);
- Aanvulling van de beschikbare cultuurhistorische gegevens door veldbezoek;
- Analyse en beschrijving van de cultuurhistorische waarden in en aangrenzend aan het plangebied;
- Inventarisatie van eventuele beschermde status en de consequenties hiervan voor herontwikkeling;
- Opstellen van rapportage.

In de quickscan is vooral ingegaan op de randvoorwaarden vanuit cultuurhistorie voor herontwikkeling. Gesignaleerde kansen of mogelijkheden voor het behoud en/of herontwikkeling van cultuurhistorische waarden worden genoemd, maar niet uitgewerkt in tekst en/of beelden.

2 Cultuurhistorisch beleid

Nationaal: Nota Ruimte en Nota Belvédère

Het rijk hecht in de Nota Ruimte aan borging en ontwikkeling van gebieden en structuren met zowel (inter)nationaal erkende als voor Nederland kenmerkende cultuurhistorische waarden, waarbij het rijk zich met name richt op de Nationale Landschappen. Nationale landschappen moeten behouden blijven, duurzaam beheerd en waar mogelijk worden versterkt. In algemene zin geldt dat binnen nationale landschappen ruimtelijke ontwikkelingen mogelijk zijn, mits de kernkwaliteiten van het landschap worden behouden of versterkt ('ja-mits'-regime).

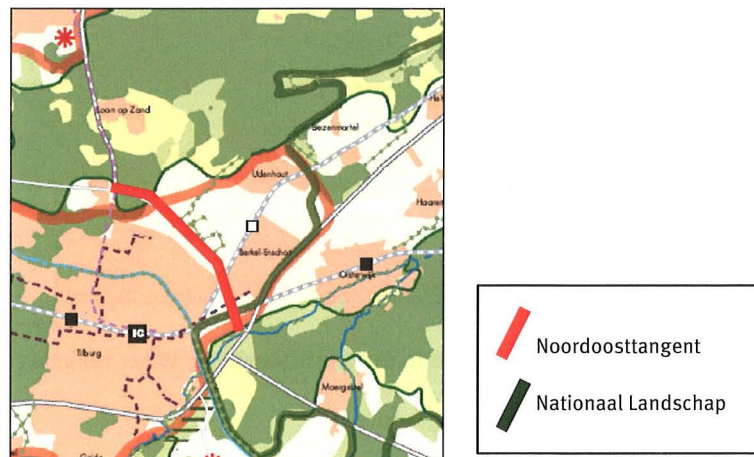
In de Nota Belvédère wordt de relatie tussen het ruimtelijk beleid en de cultuurhistorie aangeduid. De doelstelling met betrekking tot het ruimtelijke beleid luidt: Het erkennen en herkenbaar houden van cultuurhistorische identiteit in zowel het stedelijke als landelijke gebied, als kwaliteit en uitgangspunt voor verdere ontwikkelingen. Daarvoor worden een vijftal richtingen aangegeven, waaronder:

- vroegtijdige en volwaardige afweging;
- volwaardig betrekken van cultuurhistorie bij planologische procedures en planvormingsprocessen.

In de nota Belvédère worden verspreid over heel Nederland cultuurhistorische meest waardevolle gebieden aangegeven, de zogenoemde Belvédèregebieden. Daar geldt een speciale aandacht voor het versterken en benutten van de cultuurhistorische identiteit en de daarvoor bepalende kwaliteiten (fysieke dragers).

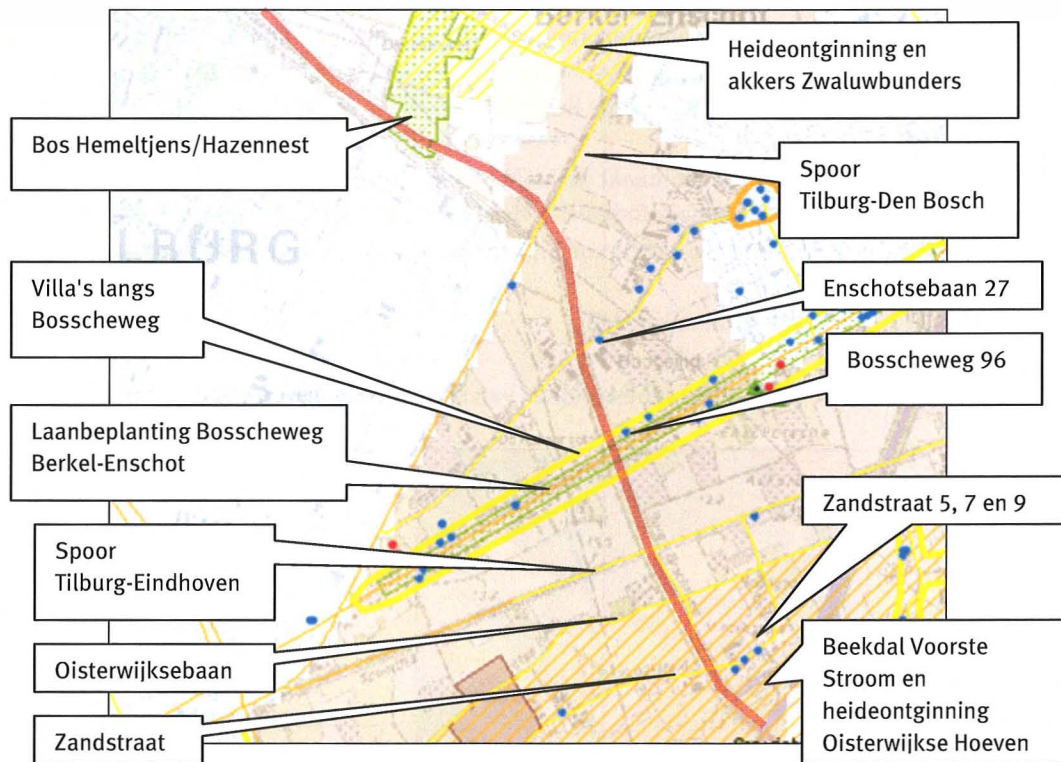
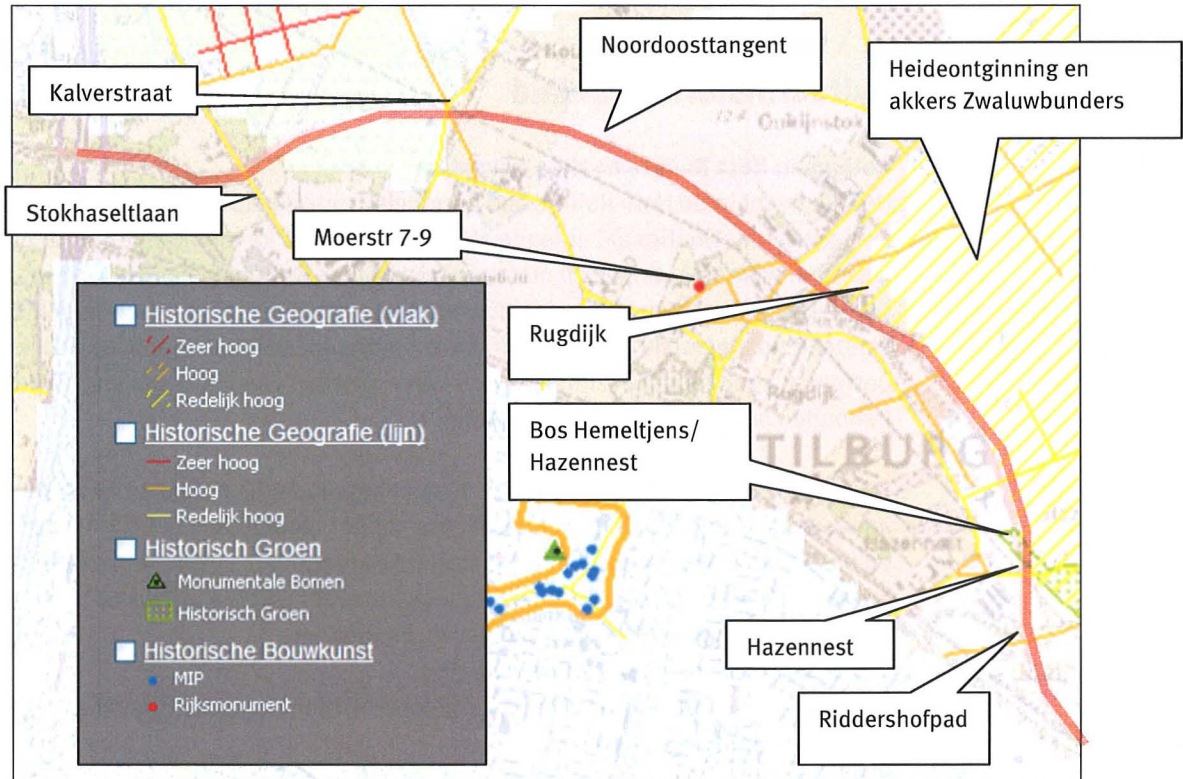
Het plangebied maakt gedeeltelijk onderdeel uit van Nationaal Landschap 'het Groene Woud' zoals gedefinieerd in de Nota Ruimte en nader begrensde in de Interim Structuurvisie (zie figuur 2.1). De kernkwaliteiten van het Nationaal Landschap het Groene Woud zijn:

- Het groene karakter;
- Kleinschalige openheid;
- Samenhangend complex van beken, essen, kampen, bossen en heides.



Figuur 2.1 Ligging Nationaal Landschap Groene Woud (Interim Structuurvisie, 2008)

Het plangebied maakt geen deel uit van Belvédèregebied zoals gedefinieerd in de Nota Belvédère.



Figuur 2.2 Uitsnede Cultuurhistorische Waardenkaart [Provincie Noord-Brabant, 2006]

Provinciaal: Interim Structuurvisie, Cultuurhistorische Waardenkaart

De provincie volgt in de Interim Structuurvisie (voorheen het Streekplan) het nationale beleid ten aanzien van cultuurhistorie.

In het streekplan staat ten aanzien van cultuurhistorische waarden: "Bij de opstelling en de uitvoering van ruimtelijke plannen moet met deze (lees: cultuurhistorische) waarden rekening worden gehouden" en "Cultuurhistorische waarden zijn een uitstekende inspiratie bron voor ruimtelijke ontwerpen".

De cultuurhistorische waarden van bovenlokaal belang zijn weergegeven op de Cultuurhistorische Waardenkaart. Deze is voor het eerst vastgesteld in 2002 en geactualiseerd in 2006.

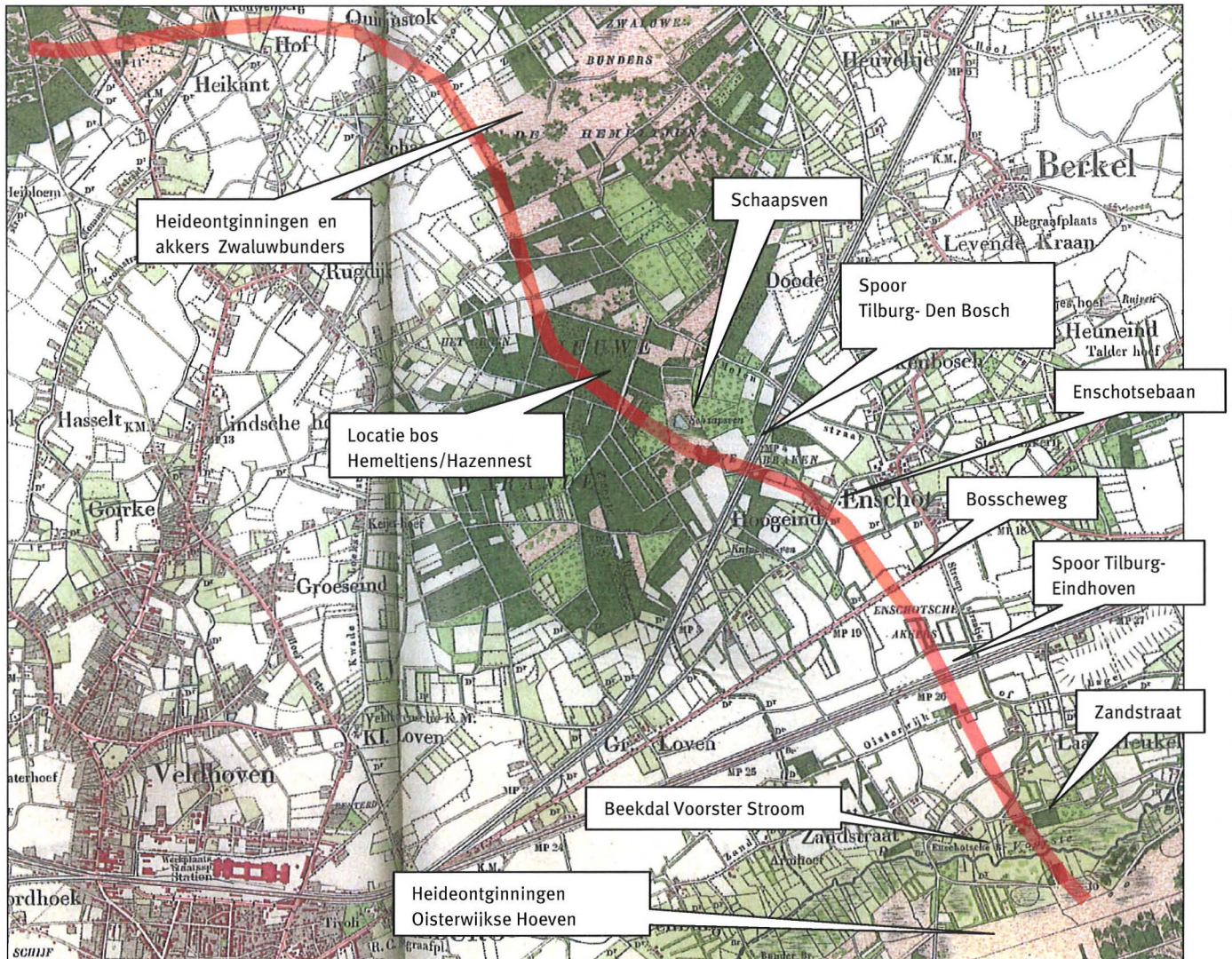
Op de Cultuurhistorische Waardenkaart 2006 is het gebied rondom het zuidelijke gedeelte van de Noordoosttangente aangewezen als historisch geografisch vlak met hoge waarden (zie figuur 2.2). Het betreft het beekdal Voorste Stroom en heideontginning Oisterwijkse Hoeven. Het tracé grenst daarnaast aan het historisch geografische vlak 'Heideontginning en akkers Zwaluwbunders' met redelijk hoge waarden.

Het zuidelijk deel van het tracé doorsnijdt de Bosscheweg. De Bosscheweg zelf is aangewezen als historisch geografische lijn met hoge waarden. Daarnaast is de laanbeplanting alsmede het geheel aan villa's langs deze weg cultuurhistorisch waardevol. Het tracé doorsnijdt daarnaast nog diverse historisch geografische lijnen waaronder de spoorbanen richting Oisterwijk en Udenhout en de Enschotsebaan en de Rugdijk.

Ten noorden van de Bosscheweg doorsnijdt het tracé twee maal het Bos Hemeltjens/Hazennest dat op de cultuurhistorische waardenkaart aangewezen is als historisch groen.

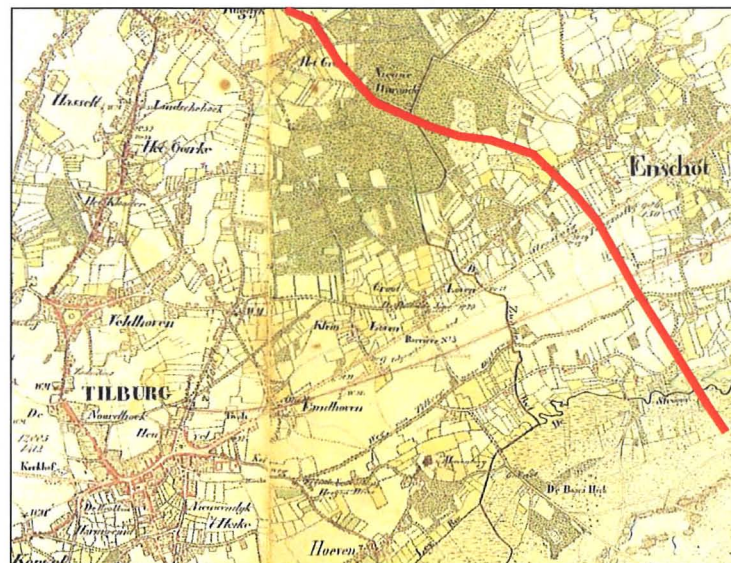
De boerderij aan de Moerstraat 7-9 is aangewezen als rijksmonument. Tenslotte zijn er langs het tracé op diverse locaties MIP aangewezen (zie figuur 2.1, blauwe stippen). Dit zijn panden die zijn geïnventariseerd in het kader van de Monumenten Inventarisatie Project als mogelijk aan te wijzen monument.

Voor een beschrijving van bovengenoemde waarden zie het volgende hoofdstuk.



bron: Uitgeverij Nieuwland (2006)

Figuur 3.1 Historische kaart ca. 1900



bron Wolters-Noordhoff (1990)

Figuur 3.2 Plangebied in ca. 1838-1857

3 Cultuurhistorische waarden

3.1 Beschermden waarden

Op de locatie waar de verbreding van de weg plaats gaat vinden, staan geen Rijks- of Gemeentemonumenten beschermd in het kader van respectievelijk de Monumentenwet en de Monumentenverordening. Het dichtst bij gelegen Rijksmonument bevindt zich op circa 200 m ten zuiden van de huidige weg, op de Moerstraat 7-9.

3.2 Overige, niet-beschermden, waarden

Het tracé van de Noordoosttangent doorsnijdt in de huidige situatie diverse gebieden en lijnstructuren met cultuurhistorische waarden. Daarnaast passeert de weg enkele waardevolle objecten. Van het zuiden richting het noorden zijn dit:

Het beekdal Voorste Stroom en heideontginningen Oisterwijkse Hoeven

Het betreft een kleinschalige landbouwgebied met overwegend beemdgronden langs het beekdal van de Voorste Stroom. Plaatselijk zijn relictten van perceelrandbegroeiing, broekbos en geriefbos met hakhout zichtbaar. Ten zuiden van het beekdal sluit de met naaldhout beplante, droge heide van de Gemeente Heide op het beekdal aan. In figuur 3.1 is deze heide nog zichtbaar in het zuiden van het plangebied. In de huidige situatie bevindt zich daar de A65. De percelering van het gebied is reeds doorsneden door de aanleg van de Noordoosttangent.



Beekdal Voorste Stroom

MIP-objecten aan de Zandstraat

Ten westen van het huidige tracé van de Noordoosttangent bevinden zich een drietal MIP-objecten: panden die zijn geïnventariseerd in het kader van de Monumenten Inventarisatie Project als mogelijk aan te wijzen monument (zie figuur 2.1). Het betreffen de boerderijen aan de Zandstraat nr. 5, 7, 9, 10 en 11 gebouwd in respectievelijk 1890, 1905, 1870, 1880, 1891. De boerderijen maken onderdeel uit van de agrarische lintbebouwing Zandstraat. De lintbebouwing wordt ter hoogte van de Zandstraat nummer 9 onderbroken door een oprit naar het viaduct over de A65, die hier het dal van de Voorste Stroom kruist.



Zandstraat 5 (1890)



Zandstraat 7 (1905)



Zandstraat 9 (1870)



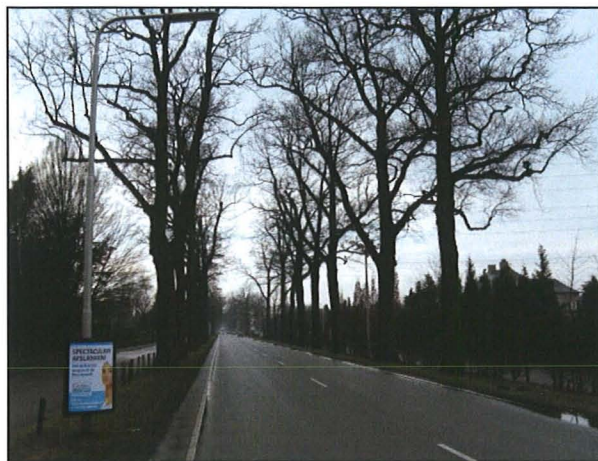
Zandstraat 10 (1880)

Het spoor Tilburg-Den Bosch en Tilburg-Eindhoven

De Noordoosttangent doorsnijdt op twee locaties het spoor: respectievelijk tussen Tilburg en Den Bosch en tussen Tilburg en Eindhoven. Op de historische kaarten is te zien dat het spoor richting Den Bosch reeds aan het eind van de 19^{de} eeuw aanwezig was. In 1900 is ook het spoor richting Eindhoven aangelegd. Beide lijnstructuren zijn cultuurhistorisch waardevol.

Villa's en laanbeplanting langs de Bosscheweg

De Bosscheweg is in 1822 aangelegd als rijksweg tussen Tilburg en Den Bosch. Later zijn ventwegen toegevoegd en aan weerszijde van de weg diverse villa's met parkachtige tuinen (1900-1960) aangelegd. De bebouwing is geconcentreerd langs en georiënteerd op de Bosscheweg. Door de aanleg van de Noordoosttangent is de oorspronkelijke rijksweg, met begeleidende eikbeplanting, in twee delen 'geknipt'. Aan de oostzijde van de Noordoosttangent bevindt zich op circa 60 meter afstand een MIP-object; een woonhuis aan de Bosscheweg 96 (zie foto). Dit object met een expressionistische bouwstijl is gebouwd in 1935 en wordt gekenmerkt door een rieten dak en witte bakstenen.



Bosscheweg met laanbeplanting



Het spoor Tilburg-Den Bosch



Bosscheweg 96 (1935)

Enschotsebaan

Ten noorden van de Bosscheweg bevindt zich de Enschootsebaan. Op de historische kaarten is te zien dat de weg al halverwege de 19^{de} eeuw aanwezig was. Langs deze weg, op circa 50 meter ten oosten van de Noordoosttangent bevindt zich een MIP-object (Enschotsebaan 27). De boerderij uit 1880 is gelegen in lintbebouwing met waardevolle boerderijen.



Enschotsebaan 27 (1880)



Bos Hemeltjens/Hazennest [Provincie Noord-Brabant, 2006]

Bos Hemeltjens/Hazennest

De Noordoosttangent doorsnijdt op twee locaties in het plangebied historisch waardevol groen. Deze loofbossen, die zich bevinden in een uitgestrekt agrarisch gebied, zijn beplant met eik, beuk, grove den, wilde lijsterbes, berk en sporkehout, merendeels geplant in de periode 1904-1920.

Heideontginningen en akkers Zwaluwbunders

Over een afstand van circa 1 km grenst de Noordoosttangent aan landbouwgronden die in de periode 1910-1935 zijn omgezet vanuit heide en productiebossen. De percelering is thans deels gewijzigd. Bijzonder zijn de vele drenkpoelen en de restanten van bosopstanden en perceelsrandbegroeiing. Ten noorden van de Noordoosttangent bevindt zich een schaapsven dat reeds in halverwege de 19^{de} eeuw aanwezig was (zie figuur 3.1 en 3.2). Het ven is niet goed meer zichtbaar door de begroeiing.



Heideontginningen en akkers Zwaluwbunders

Overige wegstructuren

De Noordoosttangent doorsnijdt diverse lijnstructuren met hoge en redelijk hoge waarden (zie figuur 2.1). Op de historische kaarten is te zien dat enkele van deze wegen al halverwege de 19^{de} eeuw aangelegd zijn. Wegen met hoge cultuurhistorische waarden die doorsneden worden door de Noordoosttangent zijn: Riddershofpad, Rugdijk, de Moerstraat en de Kalverstraat.

4 Effecten van de voorgenomen activiteit

Beschermde waarden

De verdubbeling van de Noordoosttangent leidt niet tot aantasting van beschermde waarden in het gebied. Het monument aan de Moerstraat 7-9 valt zowel fysiek als visueel buiten het invloedsgebied van de verdubbeling.

Overige, niet-beschermde, waarden

De verdubbeling van de Noordoosttangent leidt niet tot een nieuwe lijn door het landschap. De bestaande verstoring wordt gevolgd. Wel wordt door de verdubbeling van de Noordoosttangent het ruimtebeslag van de weg groter in noordwestelijke richting. Hierdoor wordt een groter gedeelte van het beekdal Voorste Stroom en Heideontginningen Oisterwijkse Hoeven, het bos Hermeltjens/Hazennest en de heideontginningen en akkers Zwalwubunders aangetast. Echter de aantasting is er ook al in de huidige situatie. De extra aantasting door de verdubbeling is relatief gering.

Daarnaast komen door de verbreding MIP-objecten aan de Zandstraat, de Bosscheweg en de Enschootsebaan dichterbij de Noordoosttangent te liggen. De verdubbeling heeft geen fysiek effect op deze cultuurhistorische waarden, de panden hoeven niet te worden gesloopt. Wel wordt de samenhang tussen de objecten en het omringende landschap (de ensemblewaarde) negatief beïnvloed.

Ook komt de oude schaapsven tegen de Noordoosttangent aan te liggen en moet het ven mogelijkverwijnen.

In de huidige situatie doorsnijdt de Noordoosttangent diverse cultuurhistorische lijnstructuren, zoals het spoor, de Bosscheweg met haar laanbeplanting en diverse andere wegen. Door de verbreding wordt deze doorsnijding enigszins groter.

Samengevat heeft de verdubbeling van de Noordoosttangent een enigszins negatief effect op de cultuurhistorische waarden van het gebied. Maar ten opzichte van de huidige verstoring is de toename beperkt. Het effect wordt dan ook enigszins negatief beoordeeld (-).

5 Conclusie

In of nabij het plangebied komen geen beschermde cultuurhistorische waarden voor, die een belemmering zouden vormen voor of randvoorwaarden geven aan ontwikkeling van de locatie.

Toekomstige verbreding van de Noordoosttangent dient zo danig te worden gerealiseerd dat het historische karakter van de cultuurhistorische waardevolle objecten zoals de MIP-object en de schaapsven en de kenmerkende structuur van het beekdal, diverse oude bossages, heideontginningen en akkers in de omgeving zo veel mogelijk behouden blijven. Ook dient er rekening worden gehouden met de samenhang van het landschap en structuren zoals lintbebouwing. Omdat het een beperkte extra ruimtebeslag betreft direct langs de huidige weg gelegen is het effect van de Noordoosttangent relatief gering en zo beperkt mogelijk.

Referenties

Ministerie van VROM (2005). Nota Ruimte.

Ministerie van OCW (2002). Nota Belvédere.

Provincie Noord-Brabant (2008). Interim Structuurvisie Noord-Brabant

Provincie Noord-Brabant (2006). Cultuurhistorische Waardenkaart.

Uitgeverij Nieuwland (2006). Historische Atlas Noord-Brabant.

Topografische Dienst Kadaster (2004). ANWB Topografische Noord-Brabant 1: 25.000

Wolters-Noordhoff Atlasproducties (1990). Grote Historische Atlas van Nederland
1: 50.000, Zuid Nederland, 1838-1857

www.chw.brabant.nl (digitale kaart Cultuurhistorische Waardenkaart Provincie Noord
Brabant

www.kich.nl (digitale kaart Kennisinfrastructuur Cultuurhistorie)

foto's in dit rapport zijn gemaakt door Oranjewoud, tenzij anders aangegeven