

BIJLAGE 1 TOELICHTING FLORA- EN FAUNAWET

De Flora- en faunawet regelt de bescherming van dier- en plantensoorten in Nederland. Het uitgangspunt van de wet is dat **schadelijke effecten op beschermde soorten** zijn verboden, tenzij dit uitdrukkelijk is toegestaan: het “*nee, tenzij*”-principe.

Onder bepaalde voorwaarden kan een ontheffing worden verkregen ex artikel 75 van de Flora- en faunawet. Op grond van artikel 75, lid 4 van de Flora- en faunawet worden ontheffingen slechts verleend wanneer er geen afbreuk wordt gedaan aan een gunstige staat van instandhouding van de soort.

Algemene verbodsbepalingen

De algemene verbodsbepalingen van de Flora- en faunawet zijn opgenomen in artikelen 8 t/m 13. In bijlage 2 van deze rapportage zijn de algemene verbodsbepalingen opgenomen.

Beschermingsregimes volgens AMvB artikel 75

Drie beschermingsregimes

Bij AMvB artikel 75¹ zijn beschermde planten en dieren in de Flora- en faunawet verdeeld in drie beschermingsregimes en vogels:

- **Algemene soorten** zijn opgenomen in Tabel-1. Bij schade aan deze soorten geldt in bepaalde gevallen (bijv. bij activiteiten die te kwalificeren zijn als ruimtelijke inrichting en ontwikkeling) vrijstelling van ontheffing van de verbodsbepalingen in de Flora/ en faunawet.
- **Overige soorten** zijn opgenomen in Tabel-2 en hebben een strengere bescherming.
- **Streng beschermde soorten** zijn opgenomen in Tabel-3. Dit zijn soorten van communautair belang door opname in bijlage IV van de habitatrichtlijn of apart zijn vermeld in de AMvB artikel 75.
- **Vogels** hebben een eigen categorie.

Het overzicht op de volgende pagina toont de indeling van beschermde dier- en plantensoorten in beschermingsregimes.

¹ Besluit houdende wijziging van een aantal algemene maatregelen van bestuur in verband met wijziging van artikel 75 van de Flora- en faunawet en enkele andere wijzigingen.

Tabel 1: Algemene soorten		tweekleurige bosspitsmuis veldmuis vos wezel woelrat	Sorex coronatus Microtus arvalis Vulpes vulpes Mustela nivalis Arvicola terrestris	Slakken wijngaardslak	Helix pomatia		
Zoogdieren aardmuis bosmuis dwergmuis bunzing dwergspitsmuis egel gewone bosspitsmuis haas hermelijn huisspitsmuis konijn mol ondergrondse woelmuis ree rosse woelmuis	Microtus agrestis Apodemus sylvaticus Micromys minutus Mustela putorius Sorex minutus Erinaceus europaeus Sorex araneus Lepus europeus Mustela erminea Crocidura russula Oryctolagus cuniculus Talpa europea Pitymys subterraneus Capreolus capreolus Clethrionomys glareolus	Reptielen en amfibieën bruine kikker gewone pad middelste groene kikker kleine watersalamander meerkikker	Rana temporaria Bufo bufo Rana esculenta Triturus vulgaris Rana ridibunda	Vaantplanten aardaker akkerklokje brede wespenorchis breed klokje dotterbloem* gewone vogelmelk grasklokje grote kaardenbol kleine maagdenpalm knikkende vogelmelk koningsvaren slanke sleutelbloem zwanebloem	Lathyrus tuberosus Campanula rapunculoides Epipactis helleborine Campanula latifolia Caltha palustris Ornithogalum umbellatum Campanula rotundifolia Dipsacus fullonum Vinca minor Ornithogalum nutans Osmunda regalis Primula elatior Butomus umbellatus		
*m.u.v. spindotterbloem							
Tabel 2: Overige soorten		dennenorchis duitse gentiaan franjenatiaan geelgroene wespenorchis gele helmblom geleke orchis groene nachtorchis groensteel grote keverorchis grote muggenorchis gulden sleutelbloem harlekijn herfstschrœorchis hondskruid honingorchis jeneverbes klein glaskruid kleine keverorchis kleine zonnedauw klokjesgentiaan kluwenklokje koraalwortel kruisbladgentiaan lange ereprijs lange zonnedauw mannetjesorchis maretak moeraswespenorchis muurblom parnassia pijlscheefkelk poppenorchis prachtklokje purperorchis rapunzelklokje rechte driehoeksvaren rietorchis ronde zonnedauw	Goodyera repens Gentianella germanica Gentianella ciliata Epipactis muelleri Pseudofumaria lutea Dactylorhiza maculata Coeloglossum viride Asplenium viride Listera ovata Gymnadenia conopsea Primula veris Orchis morio Spiranthes spiralis Anacamptis pyramidalis Hemimium monorchis Juniperus communis Parietaria judaica Listera cordata Drosera intermedia Gentiana pneumonanthe Campanula glomerata Corallorhiza trifida Gentiana cruciata Veronica longifolia Drosera anglica Orchis mascula Viscum album Epipactis palustris Erysimum cheiri Parnassia palustris Arabis hirsuta sagittata Aceras anthropophorum Campanula persicifolia Orchis purpurea Campanula rapunculosa Gymnocarpium robertianum Dactylorhiza majalis praetermissa Drosera rotundifolia	rood bosvogeltje ruig klokje schubvaren slanke gentiaan soldaatje spaanse ruiter steenanjier steenbreekvaren stengellose sleutelbloem stengelomvattend havikskruid stijf hardgras tongvaren valkruid veenmosorchis veldgentiaan veldsalie vleskleurige orchis vliegenorchis vogelnestje voorjaarsadonis wantsenorchis waterdriehblad weideklokje welriekende nachtorchis wilde gagele wilde herfsttijloos wilde kievitsbloem wilde marjolein wit bosvogeltje witte muggenorchis zinkvioletje zomerklokje zwartsteel	Cephalanthera rubra Campanula trachelium Ceterach officinarum Gentianella amarella Orchis militaris Cirsium dissectum Dianthus deltooides Asplenium trichomanes Primula vulgaris Hieracium amplexicaule Catapodium rigidum Asplenium scolopendrium Arnica montana Hammarbya paludosa Gentianella campestris Savia pratensis Dactylorhiza incarnata Ophrys insectifera Neottia nidus-avis Adonis vernalis Orchis coriophora Menyanthes trifoliata Campanula patula Platanthera bifolia Myrica gale Colchicum autumnale Fritillaria meleagris Origanum vulgare Cephalanthera longifolia Pseudorchis albidia Viola lutea calaminaria Leucium aestivum Asplenium adiantum-nigrum	Kevers vliegend hert	Lucanus cervus
				Kreeftachtigen rivierkreeft	Astacus astacus		
Tabel 3: Soorten bijlage IV HR/bijlage 1 AMvB		woudparelmoervlinder zilvertrek	Melitaea diamina Clossiana euphrosyne	heikikker kamsalamander knoflookpad muurhagedis poelkikker rugstreeppad vroedmeesterpad zandhagedis	Rana arvalis Triturus cristatus Pelobates fuscus Podarcis muralis Rana lessonae Bufo calamita Alytes obstetricans Lacerta agilis		
Bijlage 1 AMvB Zoogdieren das boomarter eikelmuis gewone zeehond veldspitsmuis waterspitsmuis	Meles meles Martes martes Eliomys quercinus Proca vitulina Crocidura leucodon Neomys fodiens	Vaantplanten groot zee gras	Zostera marina	Dagvlinders donker pimpernelblauwtje grote vuurvlinder pimpernelblauwtje tijmblauwtje zilverstreephoobeestje	Maculinea nausithous Lycaena dispar Maculinea teleus Maculinea arion Coenonympha hero		
Reptielen en amfibieën adder hazelworm ringslang vinpootsalamander vuursalamander	Vipera berus Anguis fragilis Natrix natrix Triturus helveticus Salamandra salamandra	gewone dolfin gewone dwergvleermuis gewone grootoorvleermuis grijze grootoorvleermuis grote hoefijzerneus hamster hazelmuis ingekorven vleermuis kleine dwergvleermuis kleine hoefijzerneus laatvlieger meervleermuis mopsvleermuis nathusius' dwergvleermuis noordse woelmuis otter rosse vleermuis tuimelaar tweekleurige vleermuis vale vleermuis watervleermuis wilde kat witflankdolfijn witsnuitdolfijn	Myotis mystacinus Myotis bechsteinii Castor fiber Nyctalus leisleri Myotis brandtii Phocoena phocoena Lynx lynx Myotis nattereri Delphinus delphis Pipistrellus pipistrellus Plecotus auritus Plecotus austriacus Rhinolophus ferrumequinum Cricetus cricetus Muscardinus avellanarius Myotis emarginatus Pipistrellus pygmaeus Rhinolophus hipposideros Eptesicus serotinus Myotis dasycneme Barbastella barbastellus Pipistrellus nathusii Microtus oeconomus Lutra lutra Nyctalus noctula Tursiops truncatus Vespertilio murinus Myotis myotis Myotis daubentonii Felis silvestris Lagenorhynchus acutus Lagenorhynchus albirostris	Libellen bronslibel gaffellibel gevlekte witsnuitlibel groene glazenmaker noordse winterjuffer oostelijke witsnuitlibel rivierrombout sierlijke witsnuitlibel	Oxygastra curtisii Ophiogomphus cecilia Leucorrhinia pectoralis Aeshna viridis Sympecma paedisca Leucorrhinia albifrons Myotis flavipes Leucorrhinia caudalis		
Vissen beekprik bittervoorn elrits gestippelde alver grote modderkruiper rivierprik	Lampetra planeri Rhodeus cericeus Phoxinus phoxinus Alburnoides bipunctatus Misgurnus fossilis Lampetra fluviatilis			Vissen houting steur	Conegonus oxyrrhynchus Acipenser sturio		
Dagvlinders bruin dikkopje dwergblauwtje dwergdikkopje groot geaderd witje grote ijsvogelvlinder heideblauwtje tepepage kalkgraslanddikkopje ketzersmantel klaverblauwtje purperstreepparelmoervlinder rode vuurvlinder hippotoe rouwmantel tweekleurig hoobeestje veenbesparelmoervlinder veenhooibeestje veldparelmoervlinder	Erynnis tages Cupido minimus Thymelicus acteon Aporia crataegi Limenitis populi Plebejus argus Strymonidia w-album Spialia sertorius Argynnis paphia Cyaniris semiargus Brenthis ino Palaeochrysophanus Nymphalis antiopa Coenonympha arcania Bolaria aquilonais Coenonympha tullia Melitaea cinxia	Reptielen en amfibieën boomkikker geelbuikvuurpad gladde slang	Hyla arborea Bombina variegata Coronella austriacus	Kevers brede geelrandwaterroofkever gestreepte waterroofkever heldenbok juchtleerkever	Dytiscus latissimus Graphoderus bilineatus Cerambyx cerdo Osmoderma eremita		
				Tweekeppigen bataafse stroommossel	Unio crassus		

Verdeling van soorten over de drie beschermingsregimes van de Flora- en faunawet.

Algemene soorten

In geval van activiteiten met het oog op het belang **'ruimtelijke inrichting of ontwikkeling'**, geldt bij overtreding van artikelen 8 t/m 13 van de FF-wet ten aanzien van soorten uit Tabel-1 een vrijstelling van ontheffing.

Overige soorten

In geval van dergelijke activiteiten ten aanzien van soorten uit Tabel-2 geldt eveneens een vrijstelling van ontheffing, mits de activiteiten worden uitgevoerd op basis van een door de minister van LNV goedgekeurde gedragscode. Is er geen goedgekeurde gedragscode, dan is een ontheffing noodzakelijk. Een aanvraag wordt beoordeeld middels de **'lichte toets'**:

- De gunstige staat van instandhouding van de soort moet gewaarborgd blijven. Om schade aan deze soorten zoveel mogelijk te vermijden worden mitigerende maatregelen voorgeschreven.

Streng beschermde soorten

Bij schade aan soorten uit Tabel-3 is altijd een ontheffing op de Flora- en faunawet nodig. In dit geval is de **'uitgebreide toets'** van toepassing:

- De gunstige staat van instandhouding van de soort moet gewaarborgd blijven,
- Er is geen minder schadelijk alternatief voor de voorgenomen activiteit.
- In geval van activiteiten die te karakteriseren zijn als ruimtelijke inrichting moet **'zorgvuldig handelen'** in acht te worden genomen. Hiertoe worden compenserende maatregelen voorgeschreven.

Vogels

Vogels hebben een eigen categorie in de 'AMvB artikel 75'. Ze zijn niet opgenomen in Tabel-1, -2, of -3.

Bij activiteiten die te kwalificeren zijn als ruimtelijke ontwikkelingen geldt voor vogels een vrijstelling voor artikel 8 t/m 13 van de Flora- en faunawet, mits activiteiten worden uitgevoerd op basis van een door de minister van LNV goedgekeurde gedragscode. Bij gebrek aan een goedgekeurde gedragscode is een ontheffing noodzakelijk en wordt de aanvraag getoetst middels de **'uitgebreide toets'**.

Tijdens het broedseizoen vallen alle bewoonde vogelnesten binnen de reikwijdte van artikel 11 van de Flora- en faunawet onder de definitie 'nest', en zijn beschermd. Het verstoren van broedende vogels en hun nesten tijdens de broedtijd is verboden. Worden werkzaamheden uitgevoerd buiten de broedperiode, dan is overtreding van artikelen 8 t/m 13 in de meeste gevallen onwaarschijnlijk en is een ontheffing niet nodig.

Nesten van sommige soorten, zoals spechten en uilen, vallen ook buiten het broedseizoen binnen de reikwijdte van artikel 11 en wel onder de definitie 'vaste verblijfplaats'. Deze nesten zijn, voor zover ze niet permanent verlaten zijn, jaarrond beschermd.

Nesten van de meeste vogelsoorten vallen buiten de broedperiode niet onder de definitie 'nest' of 'vaste verblijfplaats' in artikel 11 van de Flora- en faunawet. Ze worden namelijk het daaropvolgende broedseizoen niet weer in gebruik genomen en zijn buiten het broedseizoen niet van belang voor de instandhouding van de soort.

BIJLAGE 2 ALGEMENE VERBODSBEPALINGEN VAN DE FFWET (ARTIKEL 8 T/M 13)

Artikel 8

Het is verboden planten, behorende tot een beschermde inheemse plantensoort, te plukken, te verzamelen, af te snijden, uit te steken, te vernielen, te beschadigen, te ontwortelen of op enigerlei andere wijze van hun groeiplaats te verwijderen.

Artikel 9

Het is verboden dieren, behorende tot een beschermde inheemse diersoort, te doden, te verwonden, te vangen, te bemachtigen of met het oog daarop op te sporen.

Artikel 10

Het is verboden dieren, behorende tot een beschermde inheemse diersoort, opzettelijk te verontrusten.

Artikel 11

Het is verboden nesten, holen of andere voortplantings- of vaste rust- of verblijfplaatsen van dieren, behorende tot een beschermde inheemse diersoort, te beschadigen, te vernielen, uit te halen, weg te nemen of te verstoren.

Artikel 12

Het is verboden eieren van dieren, behorende tot een beschermde inheemse diersoort, te zoeken, te rapen, uit het nest te nemen, te beschadigen of te vernielen.

Artikel 13

1. Het is verboden:

a. planten of producten van planten, of dieren dan wel eieren, nesten of producten van dieren, behorende tot een beschermde inheemse of beschermde uitheemse plantensoort onderscheidenlijk een beschermde inheemse of beschermde uitheemse diersoort, of

b. [Dit onderdeel is nog niet in werking getreden.]

te koop te vragen, te kopen of te verwerven, ten verkoop voorhanden of in voorraad te hebben, te verkopen of ten verkoop aan te bieden, te vervoeren, ten vervoer aan te bieden, af te leveren, te gebruiken voor commercieel gewin, te huren of te verhuren, te ruilen of in ruil aan te bieden, uit te wisselen of tentoon te stellen voor handelsdoeleinden, binnen of buiten het grondgebied van Nederland te brengen of onder zich te hebben.

2. [Dit lid is nog niet in werking getreden.]

3. [Dit lid is nog niet in werking getreden.]

4. Met uitzondering van het verbod op het binnen of buiten het grondgebied van Nederland brengen, gelden de in het eerste lid bedoelde verboden noch ten aanzien van planten of producten van planten, noch ten aanzien van dieren of eieren, nesten of producten van dieren behorende tot een beschermde uitheemse plantensoort onderscheidenlijk een beschermde uitheemse diersoort, die is aangewezen om redenen als bedoeld in artikel 5, eerste lid, onderdeel b, indien kan worden aangetoond dat zij:

a. overeenkomstig het bij of krachtens deze wet bepaalde in Nederland zijn gebracht of

b. overeenkomstig de Wet bedreigde uitheemse dier- en plantensoorten zijn verworven voor het tijdstip van inwerkingtreding van dit artikel.

BIJLAGE 3 VERSPREIDINGSKAARTEN BESCHERMDE SOORTEN

Deze bijlage bevat de volgende kaarten:

Deeltraject Hommelhof - Schinnen:

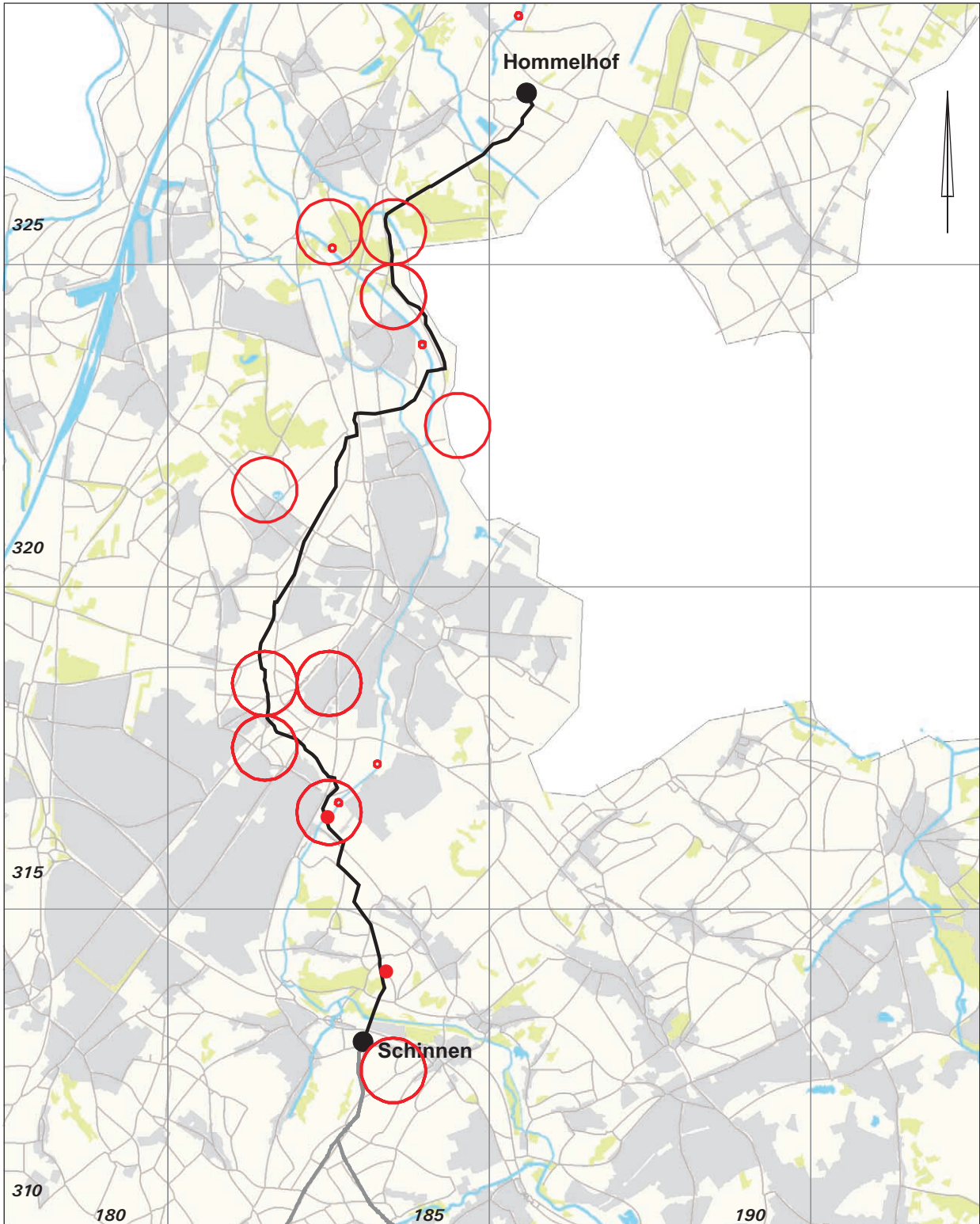
- Kaart 1A.* Verspreiding beschermde flora
- Kaart 1B.* Verspreiding das
- Kaart 1C.* Verspreiding hamster
- Kaart 1D.* Verspreiding overige zoogdieren
- Kaart 1E.* Verspreiding amfibieën
- Kaart 1F.* Verspreiding reptielen
- Kaart 1G.* Verspreiding beschermde vissen
- Kaart 1H.* Verspreiding beschermde ongewervelden

Deeltraject Schinnen - 's Gravenvoeren:

- Kaart 2A.* Verspreiding beschermde flora
- Kaart 2B.* Verspreiding das
- Kaart 2C.* Verspreiding hamster
- Kaart 2D.* Verspreiding overige zoogdieren
- Kaart 2E.* Verspreiding amfibieën
- Kaart 2F.* Verspreiding reptielen
- Kaart 2G.* Verspreiding beschermde vissen
- Kaart 2H.* Verspreiding beschermde ongewervelden

Deeltraject Schinnen - Bocholtz:

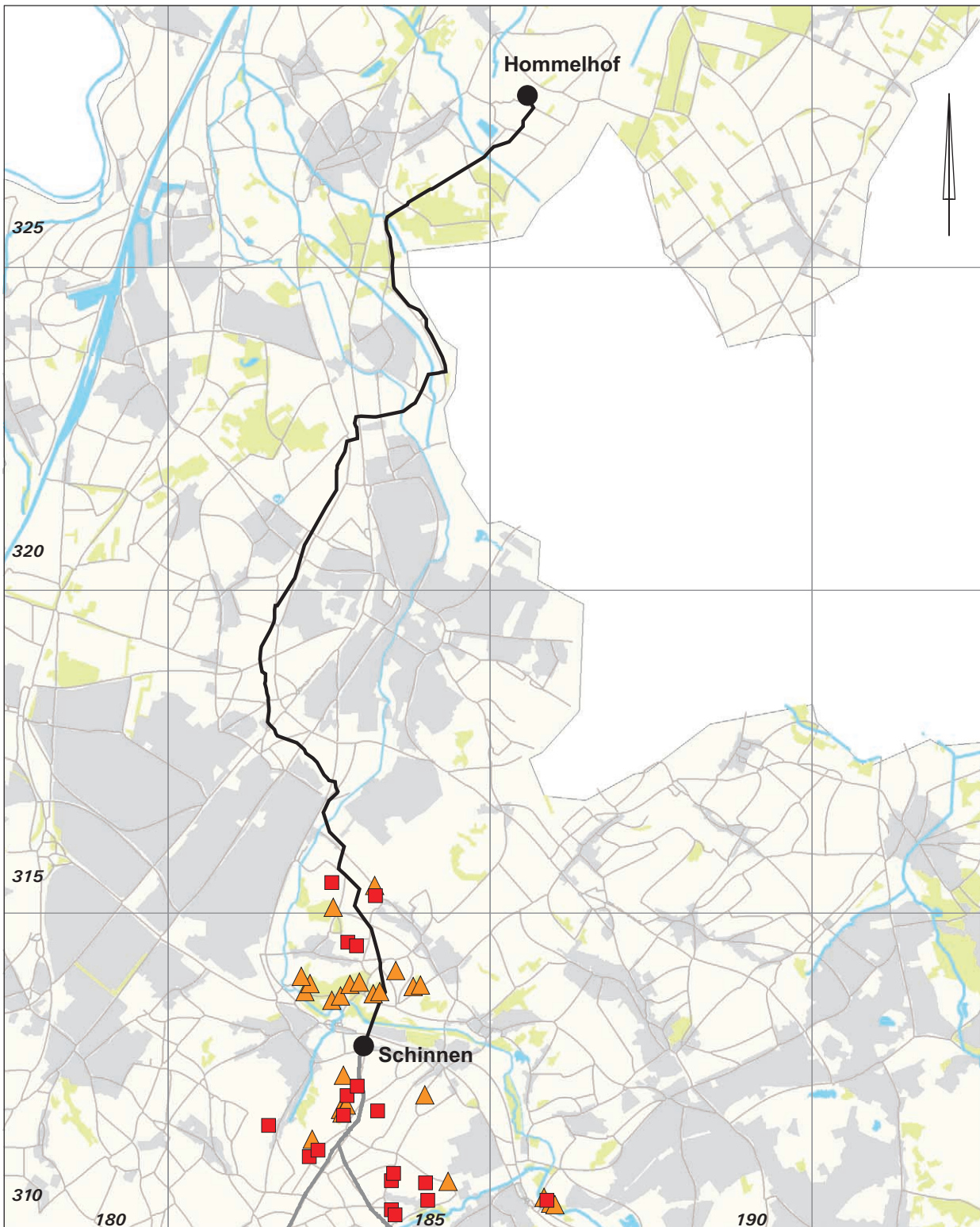
- Kaart 3A.* Verspreiding beschermde flora
- Kaart 3B.* Verspreiding das
- Kaart 3C.* Verspreiding hamster
- Kaart 3D.* Verspreiding overige zoogdieren
- Kaart 3E.* Verspreiding amfibieën
- Kaart 3F.* Verspreiding reptielen
- Kaart 3G.* Verspreiding beschermde vissen
- Kaart 3H.* Verspreiding beschermde ongewervelden



KAART 1A. VERSPREIDING BESCHERMDE FLORA
BINNEN DEELTRAJECT SCHINNEN - BOCHOLTZ

● rapunzelklokje

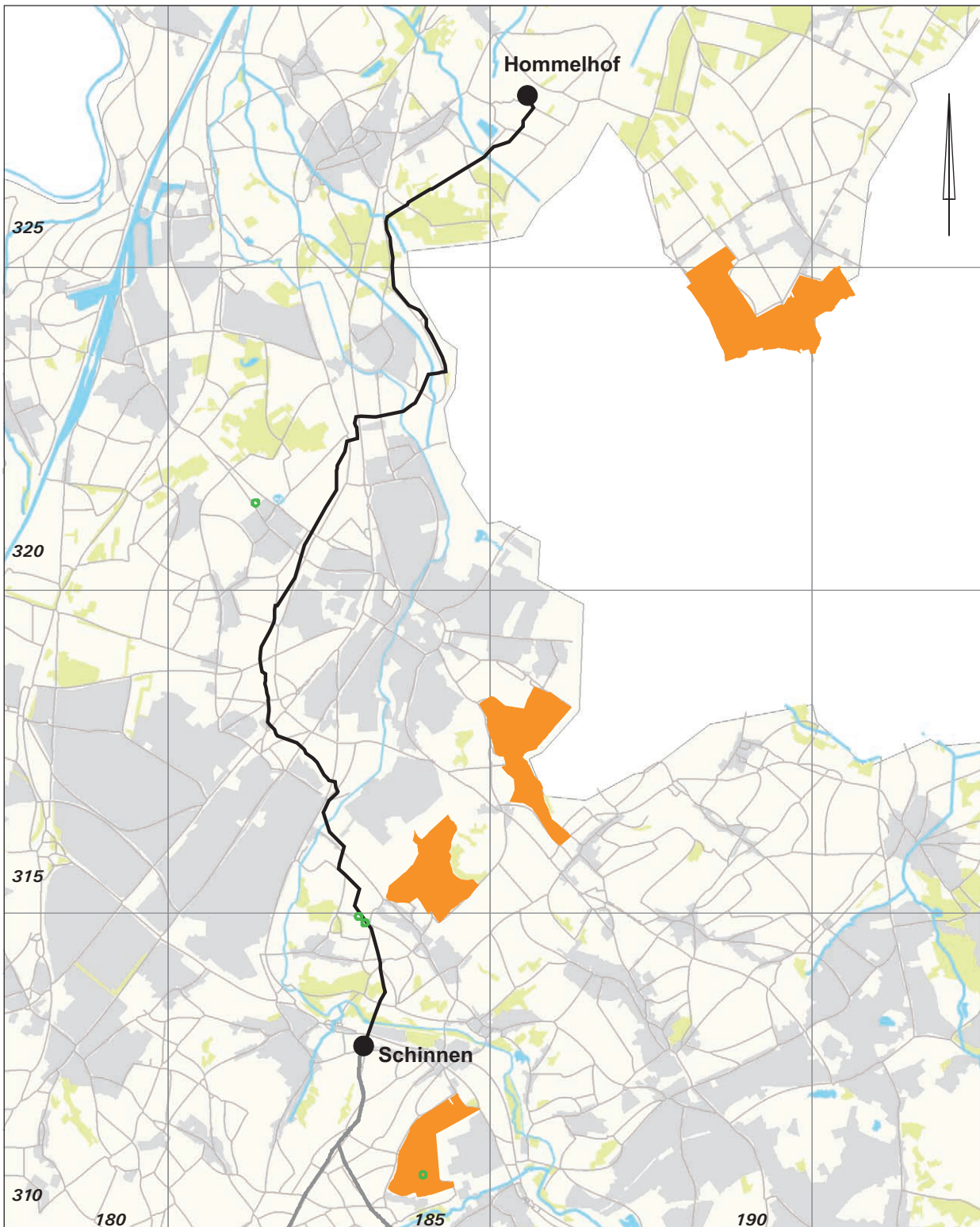
stip = hectarehok
cirkel = kilometerhok



KAART 1B. VERSPREIDING DAS
BINNEN DEELTRAJECT SCHINNEN - BOCHOLTZ

- belopen dassenburcht
- ▲ onbelopen dassenburcht



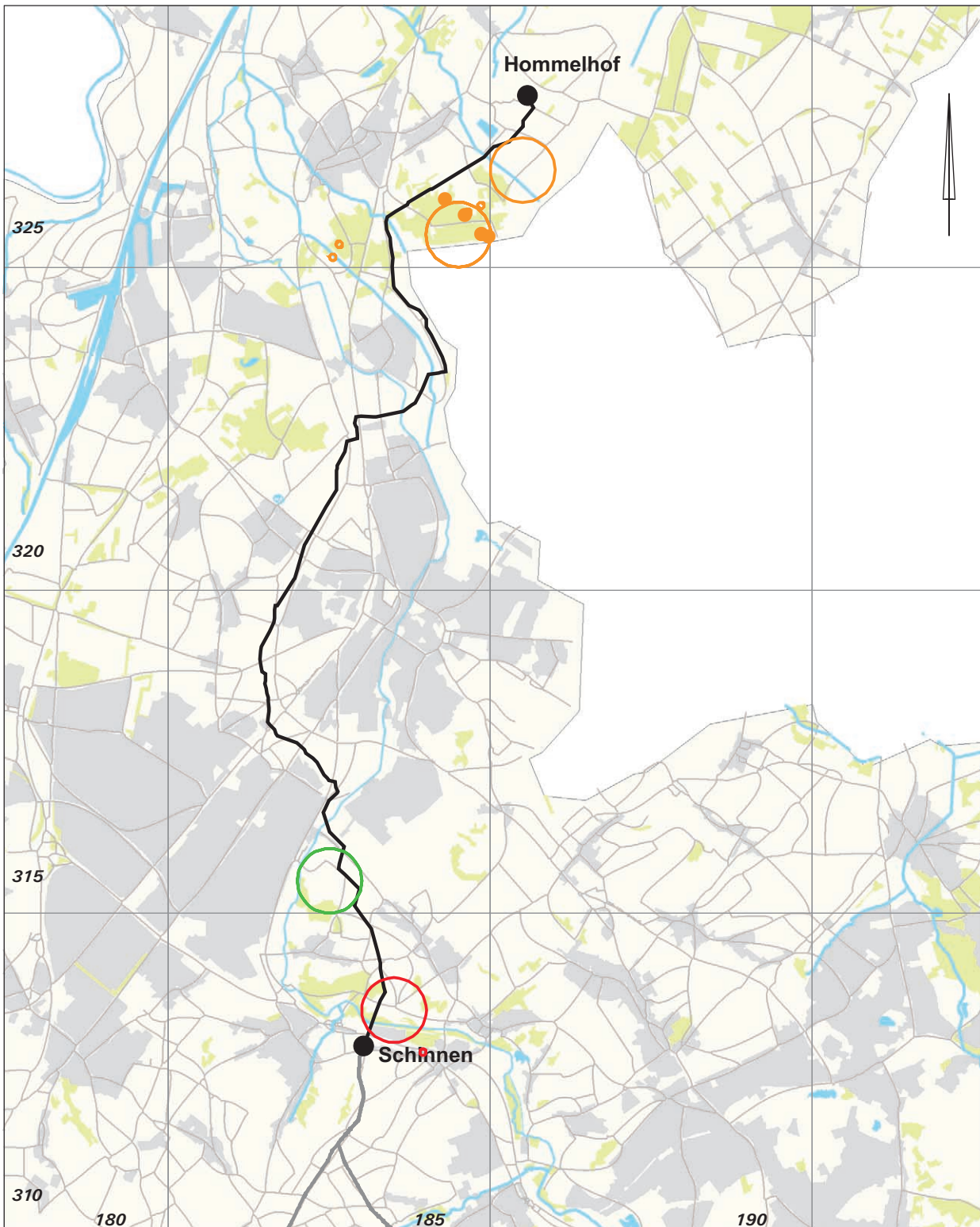


KAART 1C. VERSPREIDING HAMSTER
BINNEN DEELTRAJECT SCHINNEN - BOCHOLTZ

- waarneming na 2000
- waarneming t/m 2000
- hamsterkernleefgebied

stip = hectarehok
cirkel = kilometerhok





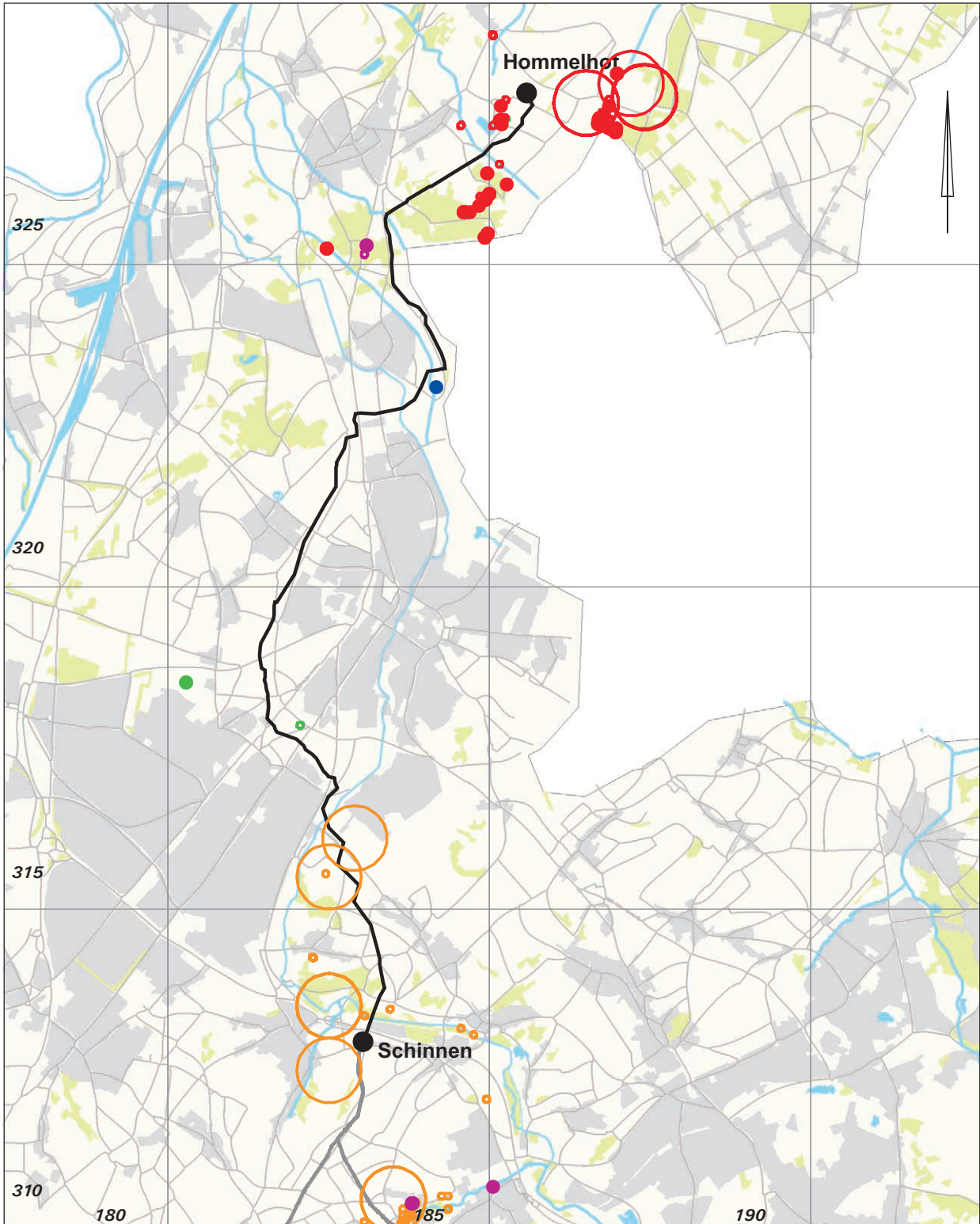
KAART 1D. VERSPREIDING OVERIGE ZOOGDIEREN

BINNEN DEELTRAJECT SCHINNEN - BOCHOLTZ

- hazelmuis
- boommarter
- wild zwijn

*stip = hectarehok
cirkel = kilometerhok*





KAART 1E. VERSPREIDING AMFIBIEËN
BINNEN DEELTRAJECT SCHINNEN - BOCHOLTZ

- poelkikker
- boomkikker
- kamsalamander
- alpenwatersalamander
- rugstreepad

stip = hectarehok
cirkel = kilometerhok





KAART 1F. VERSPREIDING REPTIELEN
BINNEN DEELTRAJECT SCHINNEN - BOCHOLTZ

- hazelworm
- levendbarende hagedis

stip = hectarehok
cirkel = kilometerhok





KAART 1G. VERSPREIDING BESCHERMDE VISSEN
BINNEN DEELTRAJECT SCHINNEN - BOCHOLTZ

● bermpje

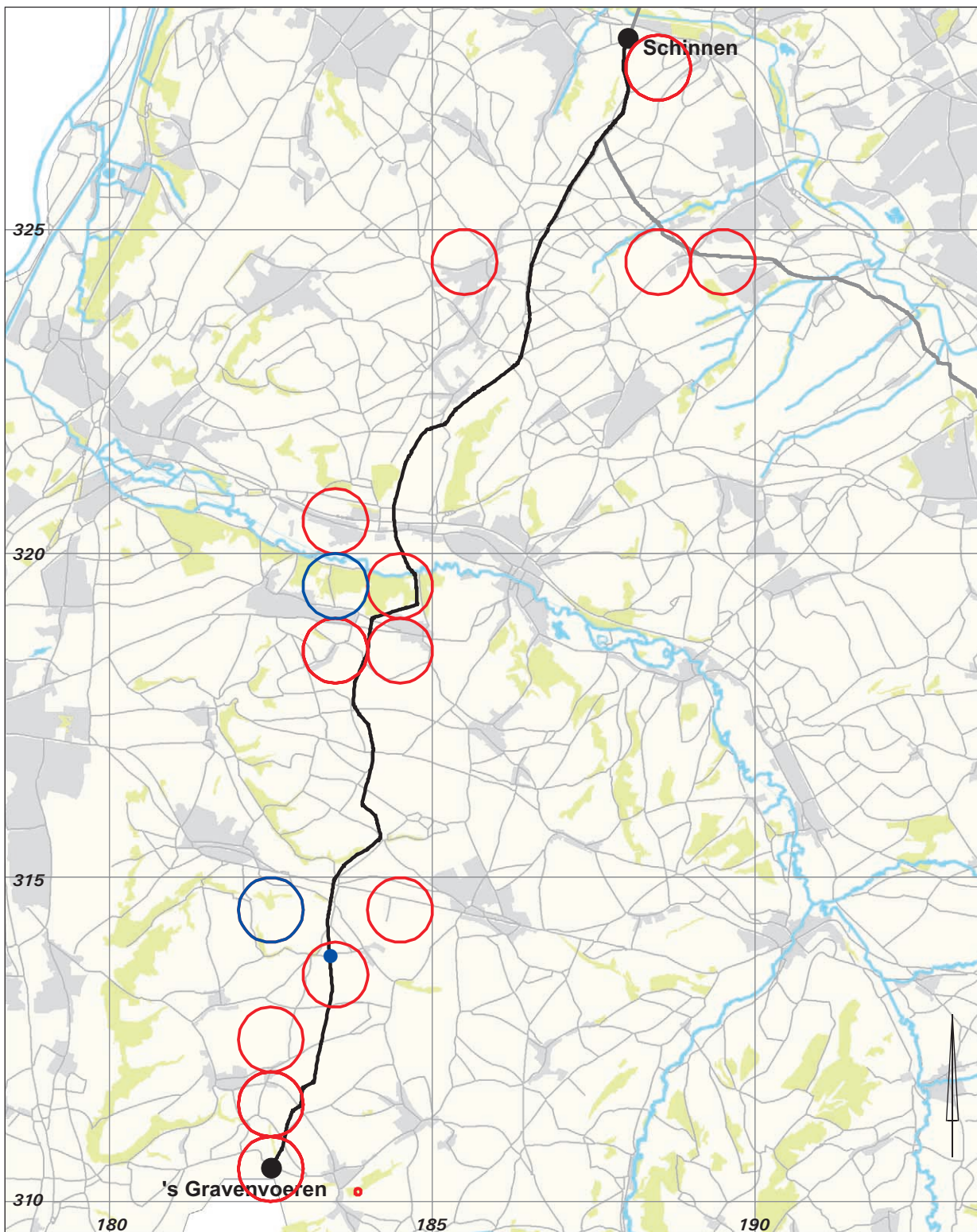


KAART 1H. VERSPREIDING BESCHERMDE ONGEWERVELDEN
BINNEN DEELTRAJECT SCHINNEN - BOCHOLTZ

● vliegend hert

stip = hectarehok
cirkel = kilometerhok



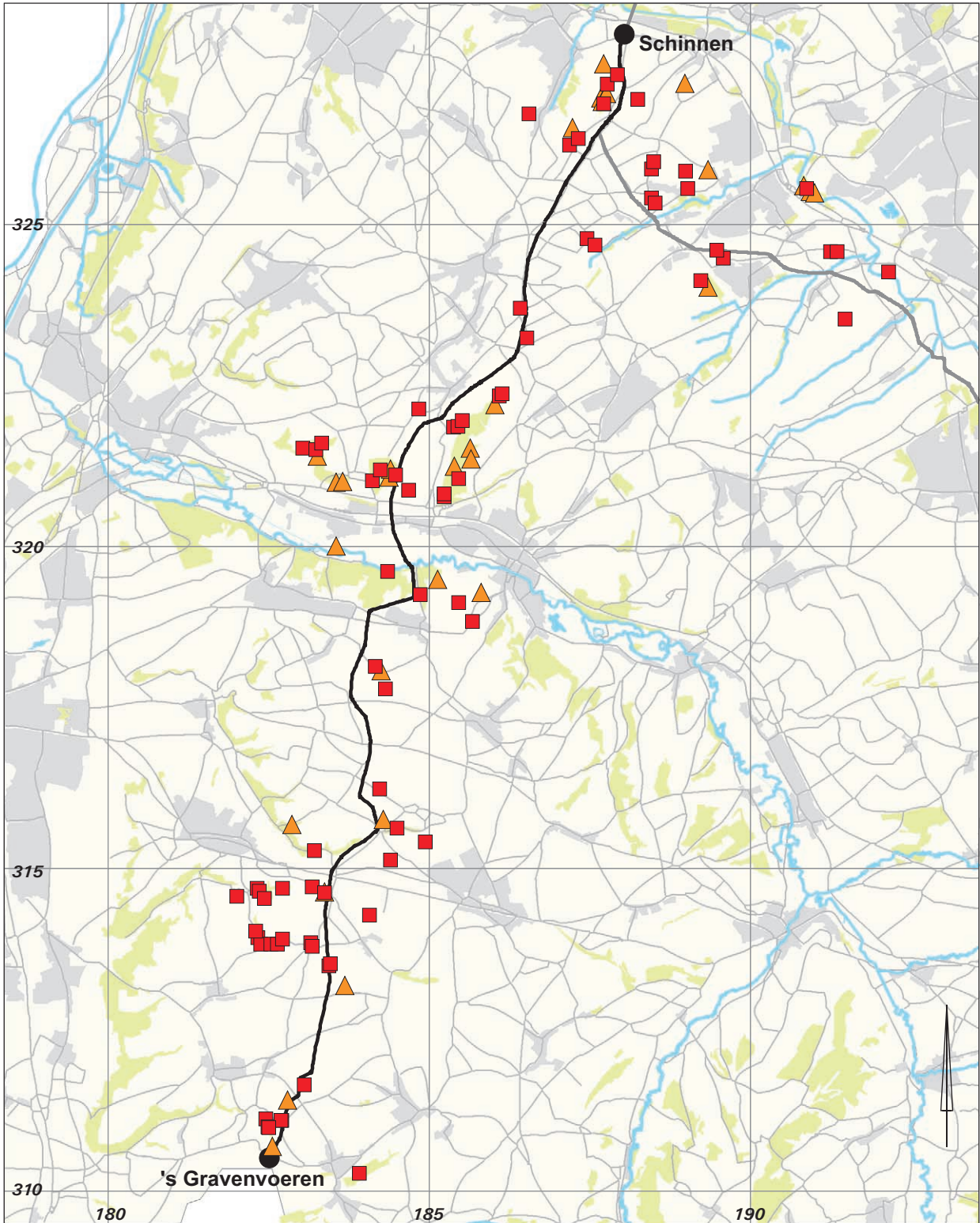


KAART 2A. VERSPREIDING BESCHERMDE FLORA
 BINNEN DEELTRAJECT SCHINNEN - 'S GRAVENVOEREN

- rapunzelklokje
- veldsalie

stip = hectarehok
cirkel = kilometerhok

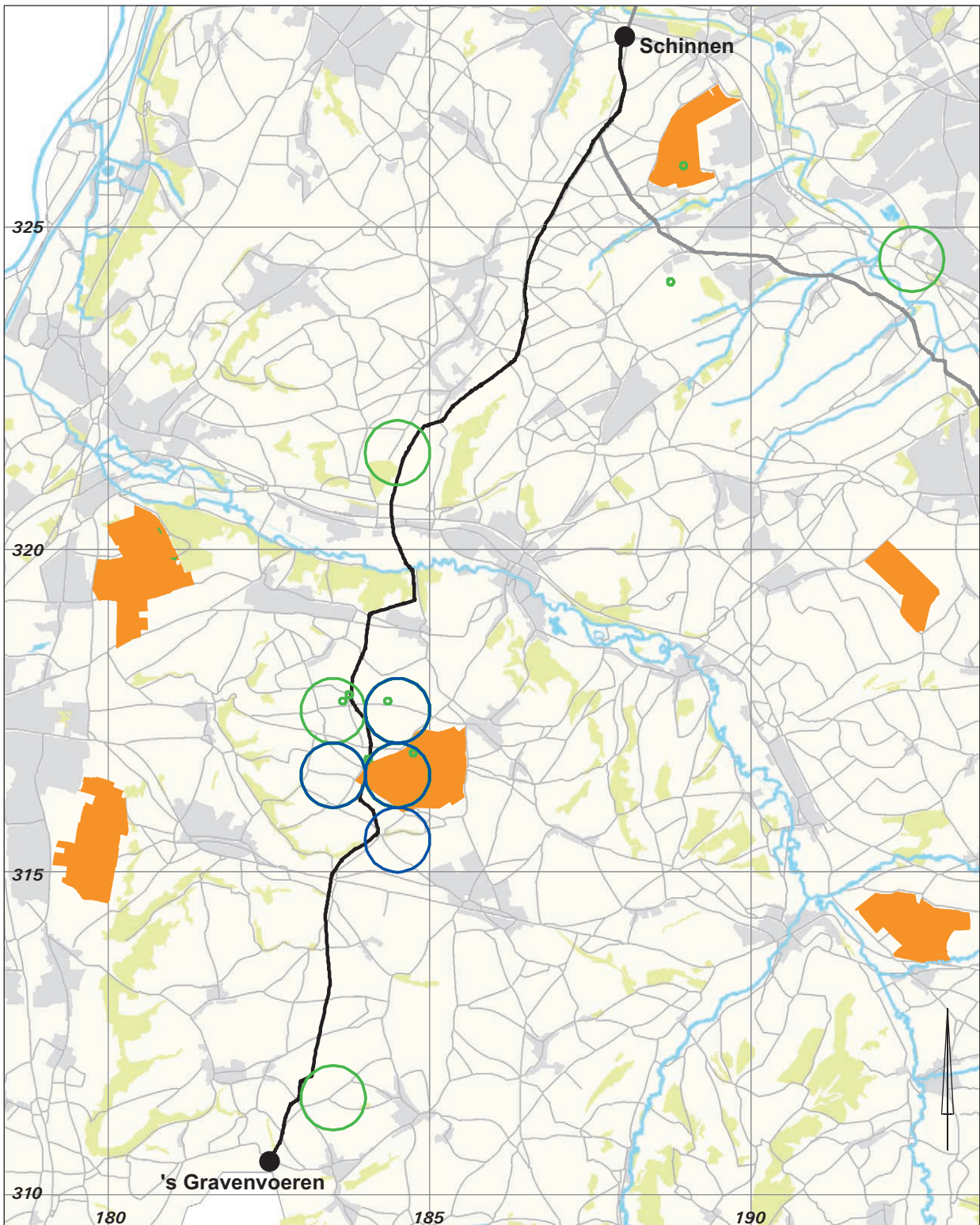




KAART 2B. VERSPREIDING DAS
BINNEN DEELTRAJECT SCHINNEN - BOCHOLTZ

- belopen dassenburcht
- ▲ onbelopen dassenburcht



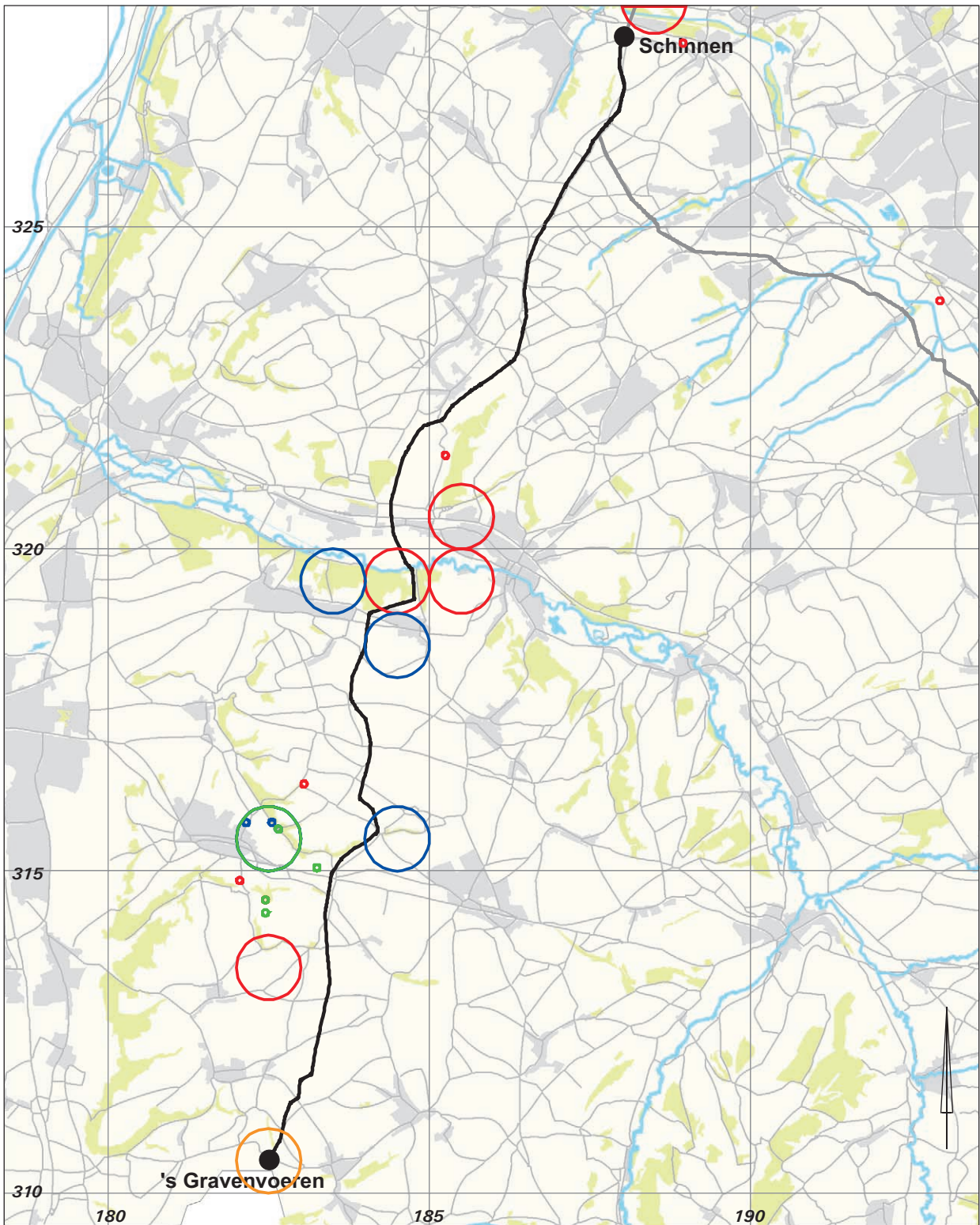


KAART 2C. VERSPREIDING HAMSTER
BINNEN DEELTRAJECT SCHINNEN - BOCHOLTZ

- waarneming na 2000
- waarneming t/m 2000
- hamsterkernleefgebied

stip = hectarehok
cirkel = kilometerhok





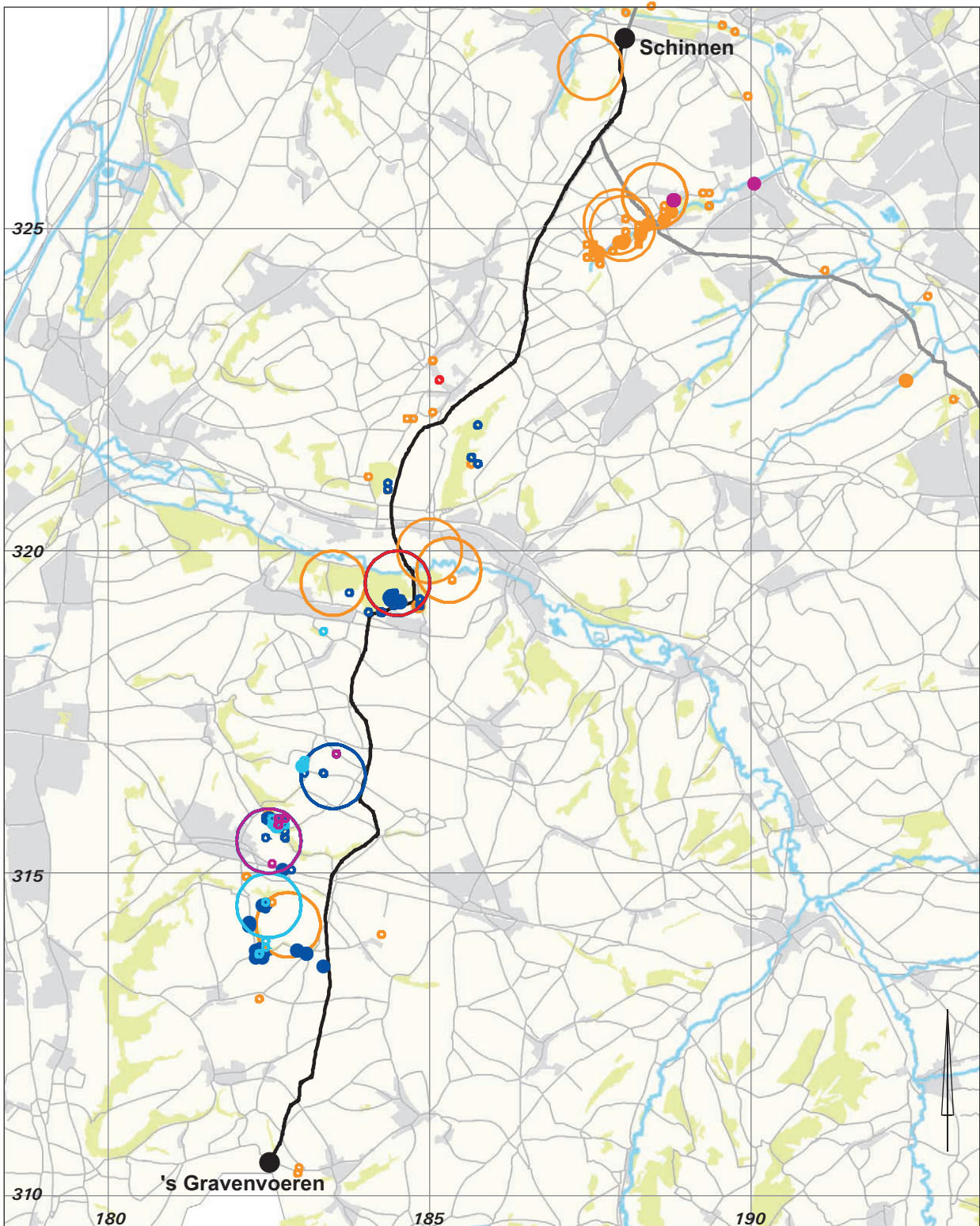
KAART 2D. VERSPREIDING OVERIGE ZOOGDIEREN

BINNEN DEELTRAJECT SCHINNEN - BOCHOLTZ

- eikelmuis
- hazelmuis
- boomarter
- wild zwijn

*stip = hectarehok
cirkel = kilometerhok*





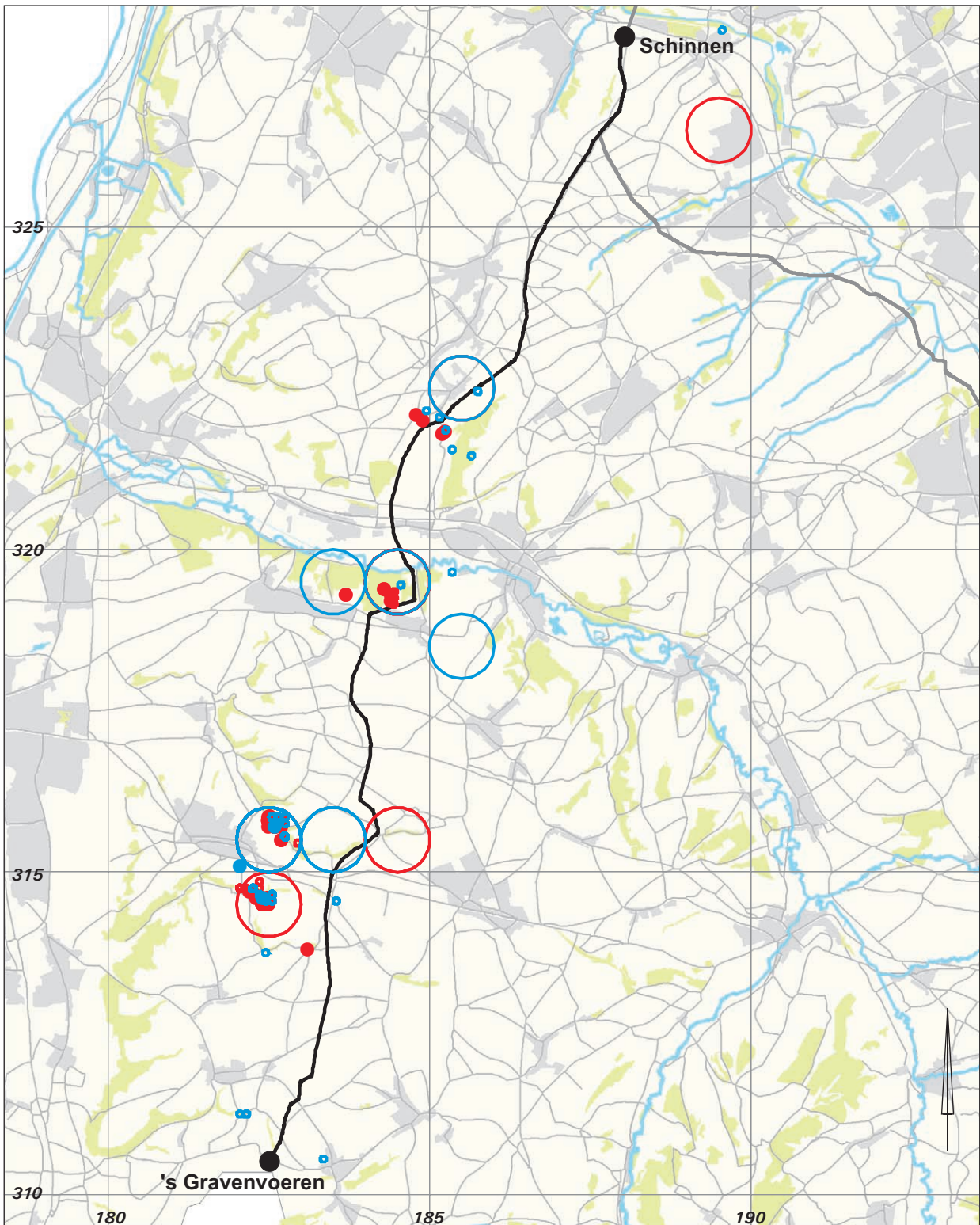
KAART 2E. VERSPREIDING AMFIBIEËN

BINNEN DEELTRAJECT SCHINNEN - BOCHOLTZ

- vuursalamander
- kamsalamander
- alpenwatersalamander
- vroedmeesterpad
- geelbuikvuurpad
- poelkikker

*stip = hectarehok
cirkel = kilometerhok*



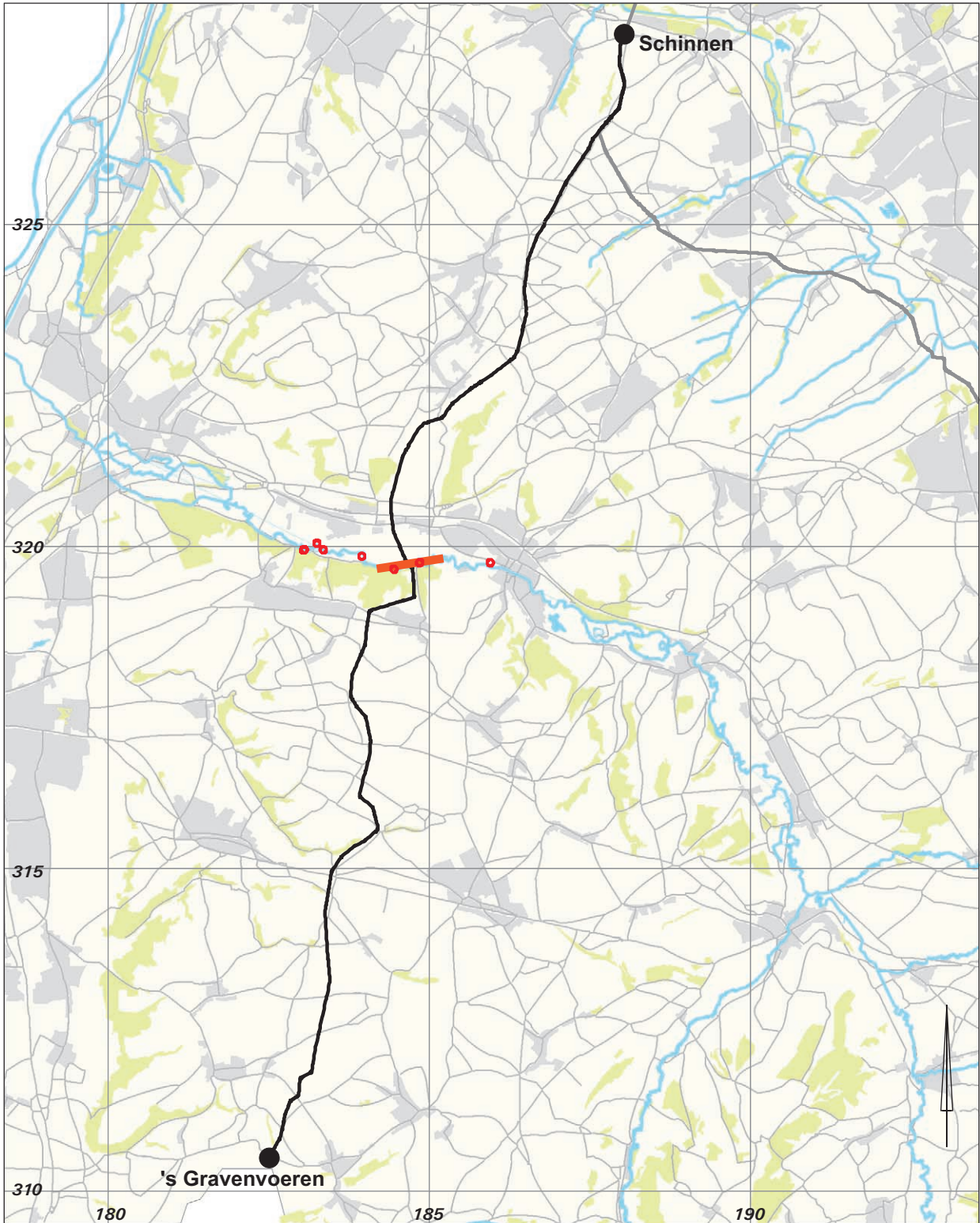


KAART 2F. VERSPREIDING REPTIELEN
 BINNEN DEELTRAJECT SCHINNEN - BOCHOLTZ

- hazelworm
- levendbarende hagedis

stip = hectarehok
cirkel = kilometerhok

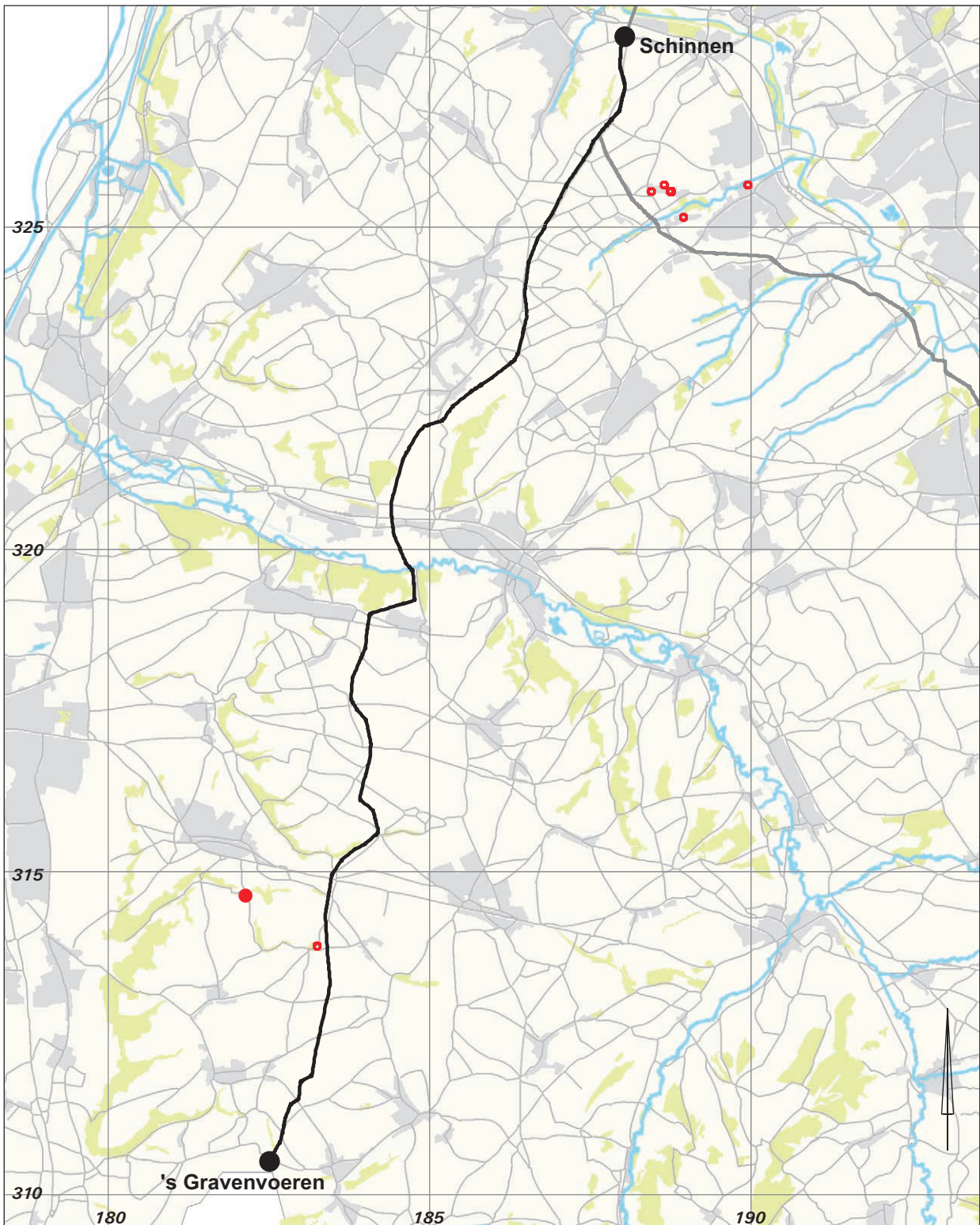




KAART 2G. VERSPREIDING BESCHERMDE VISSEN
BINNEN DEELTRAJECT SCHINNEN - BOCHOLTZ

- bermpje
- ▬ Geul met bermpje, elrits, gestippelde alver, rivierdonderpad



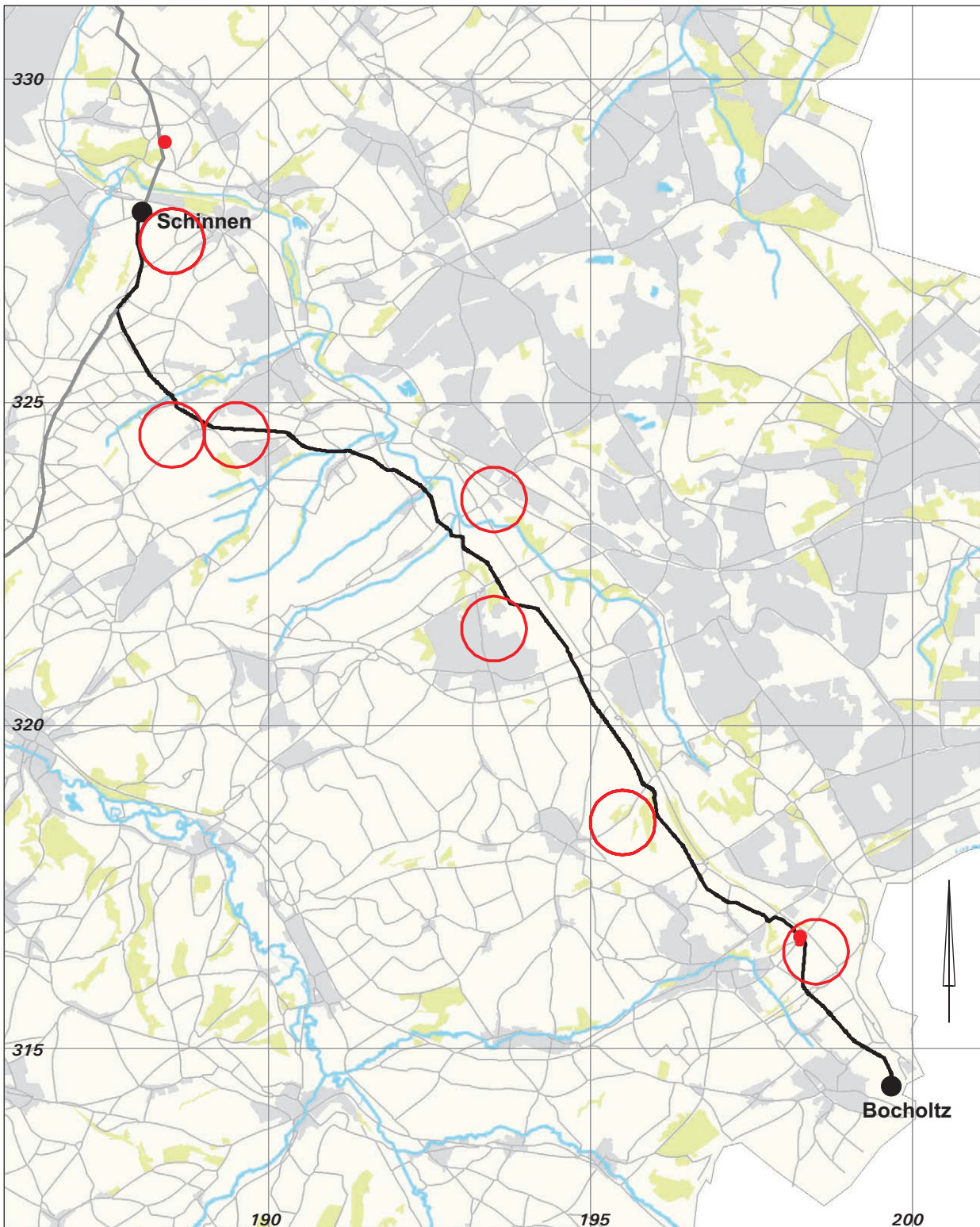


KAART 2H. VERSPREIDING BESCHERMDE ONGEWERVELDEN
BINNEN DEELTRAJECT SCHINNEN - BOCHOLTZ

● vliegend hert

stip = hectarehok
cirkel = kilometerhok

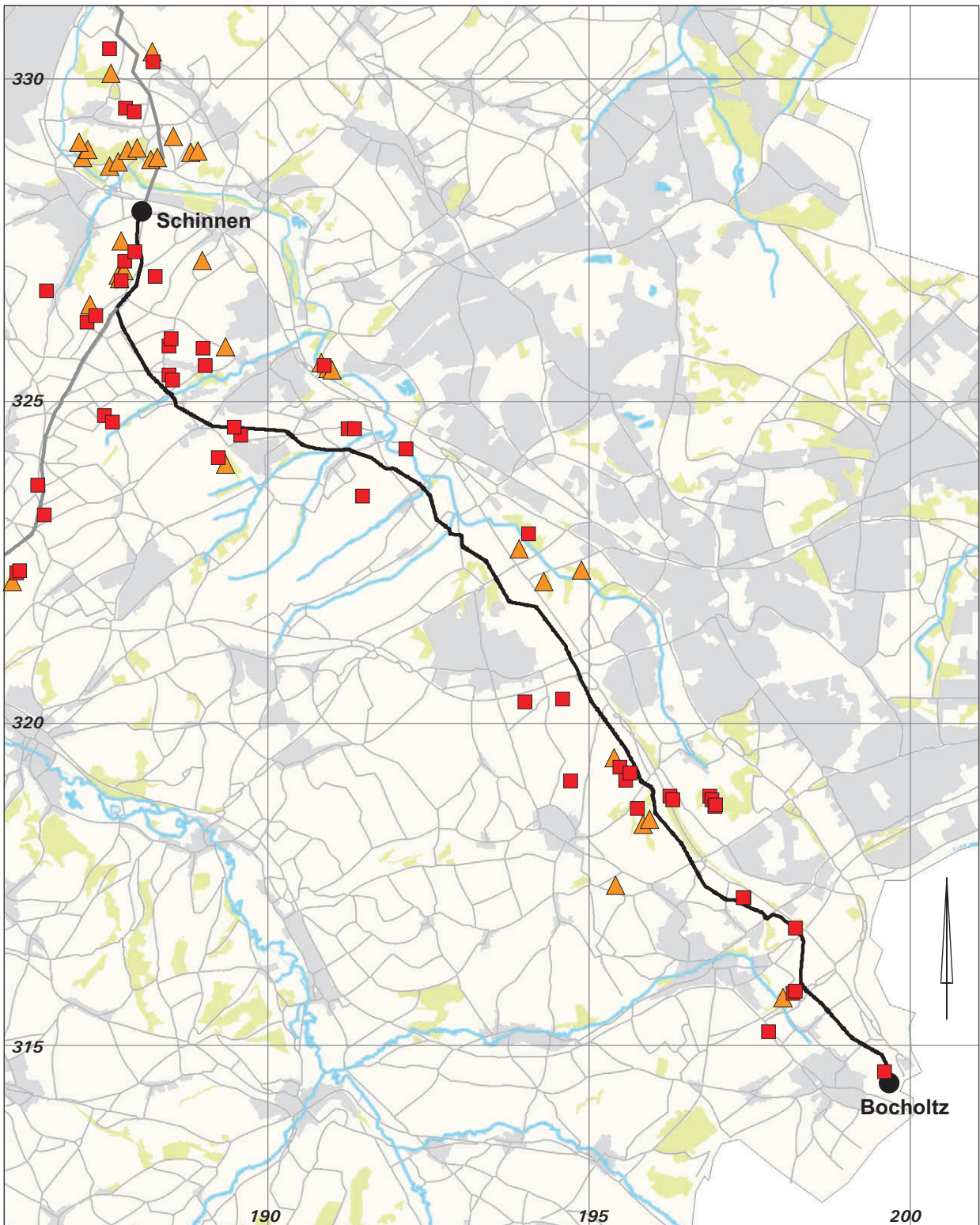




KAART 3A. VERSPREIDING BESCHERMDE FLORA
BINNEN DEELTRAJECT SCHINNEN - BOCHOLTZ

● rapunzelklokje

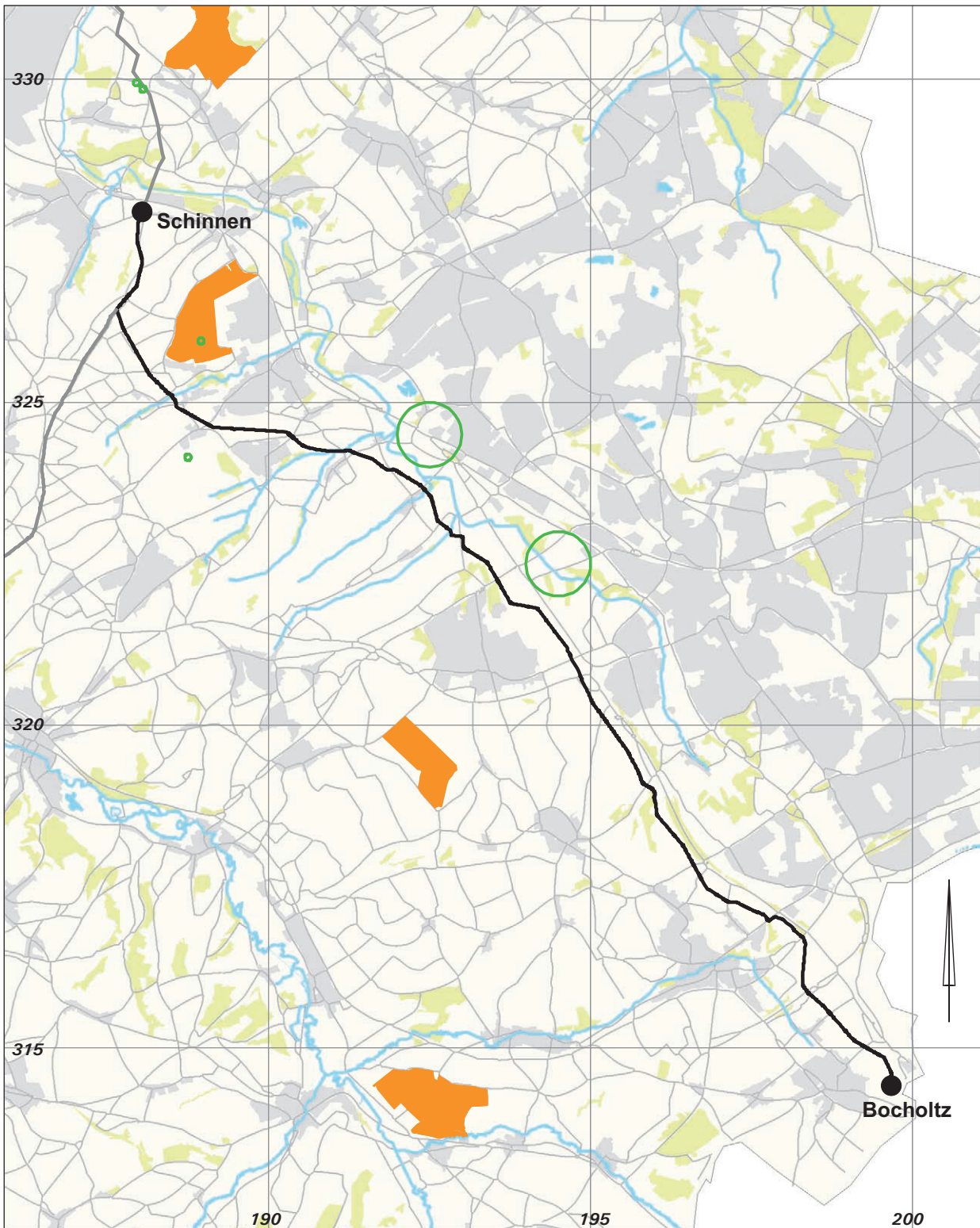
stip = hectarehok
cirkel = kilometerhok



KAART 3B. VERSPREIDING DAS
BINNEN DEELTRAJECT SCHINNEN - BOCHOLTZ

- belopen dassenburcht
- ▲ onbelopen dassenburcht





KAART 3C. VERSPREIDING HAMSTER
BINNEN DEELTRAJECT SCHINNEN - BOCHOLTZ

- waarneming na 2000
- waarneming t/m 2000
- hamsterkernleefgebied

stip = hectarehok
cirkel = kilometerhok

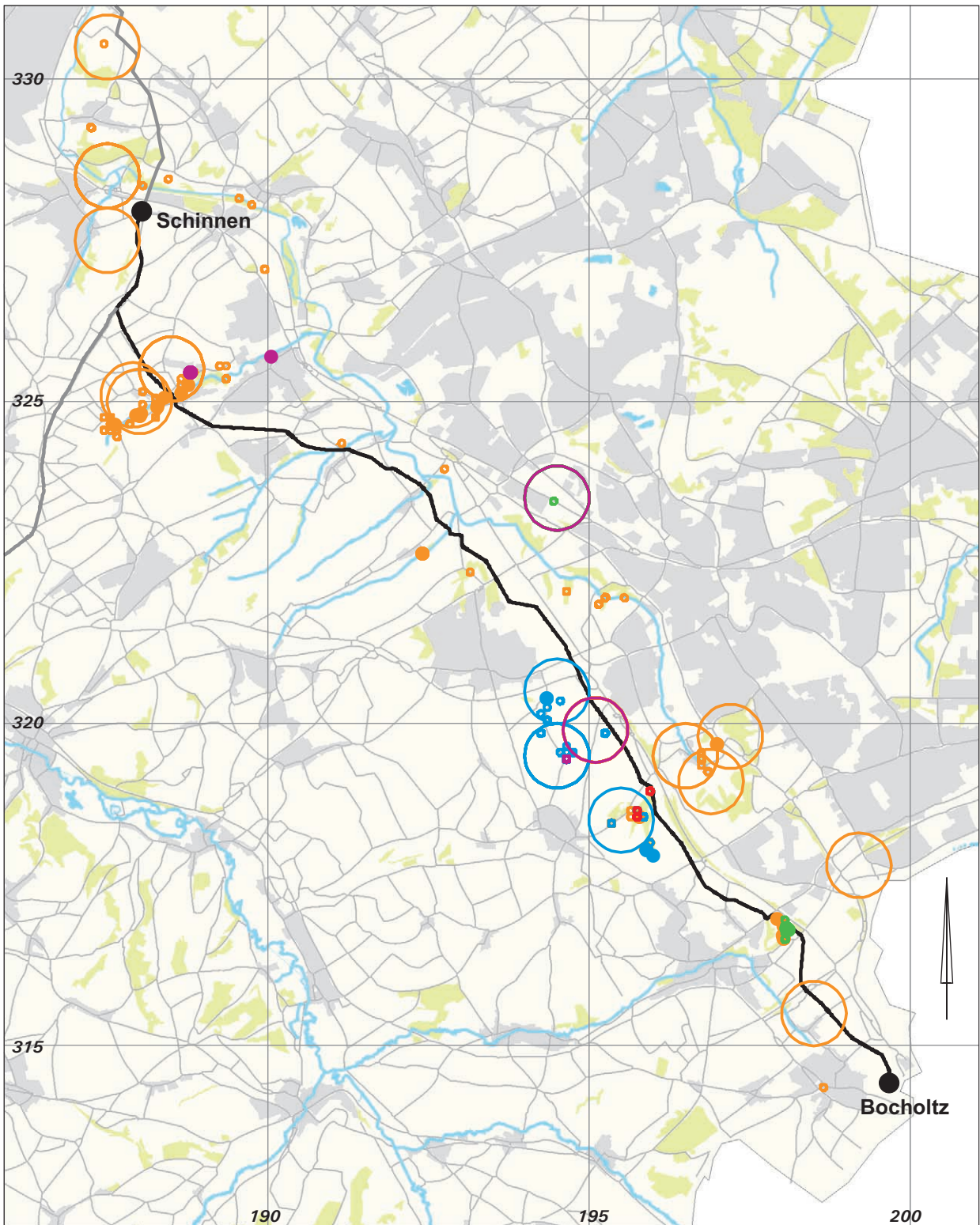




KAART 3D. VERSPREIDING OVERIGE ZOOGDIEREN
BINNEN DEELTRAJECT SCHINNEN - BOCHOLTZ

● boomarter

stip = hectarehok
cirkel = kilometerhok

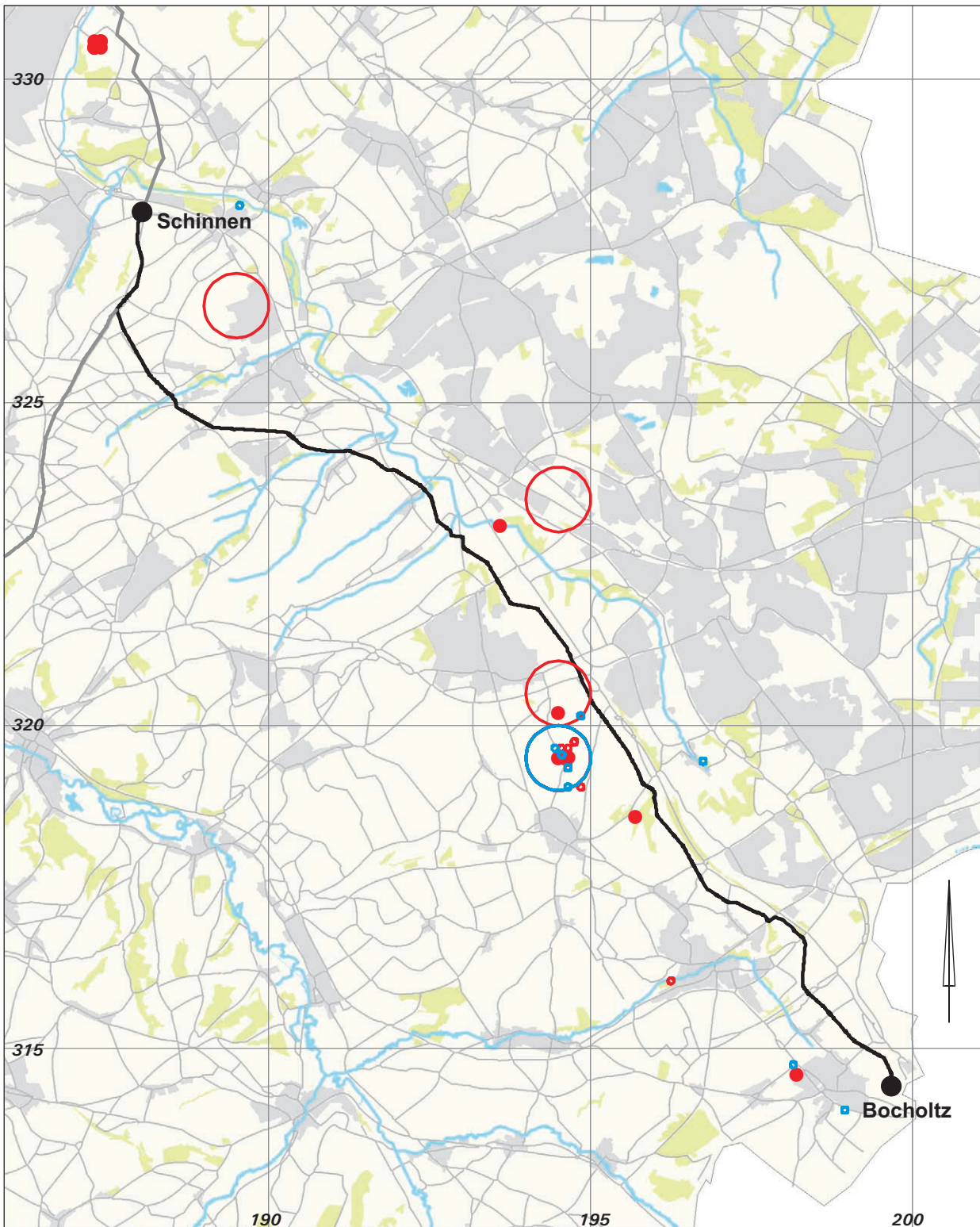


KAART 3E. VERSPREIDING AMFIBIEËN
BINNEN DEELTRAJECT SCHINNEN - BOCHOLTZ

- vuursalamander
- kamsalamander
- alpenwatersalamander
- vroedmeesterpad
- rugstreppad

stip = hectarehok
cirkel = kilometerhok



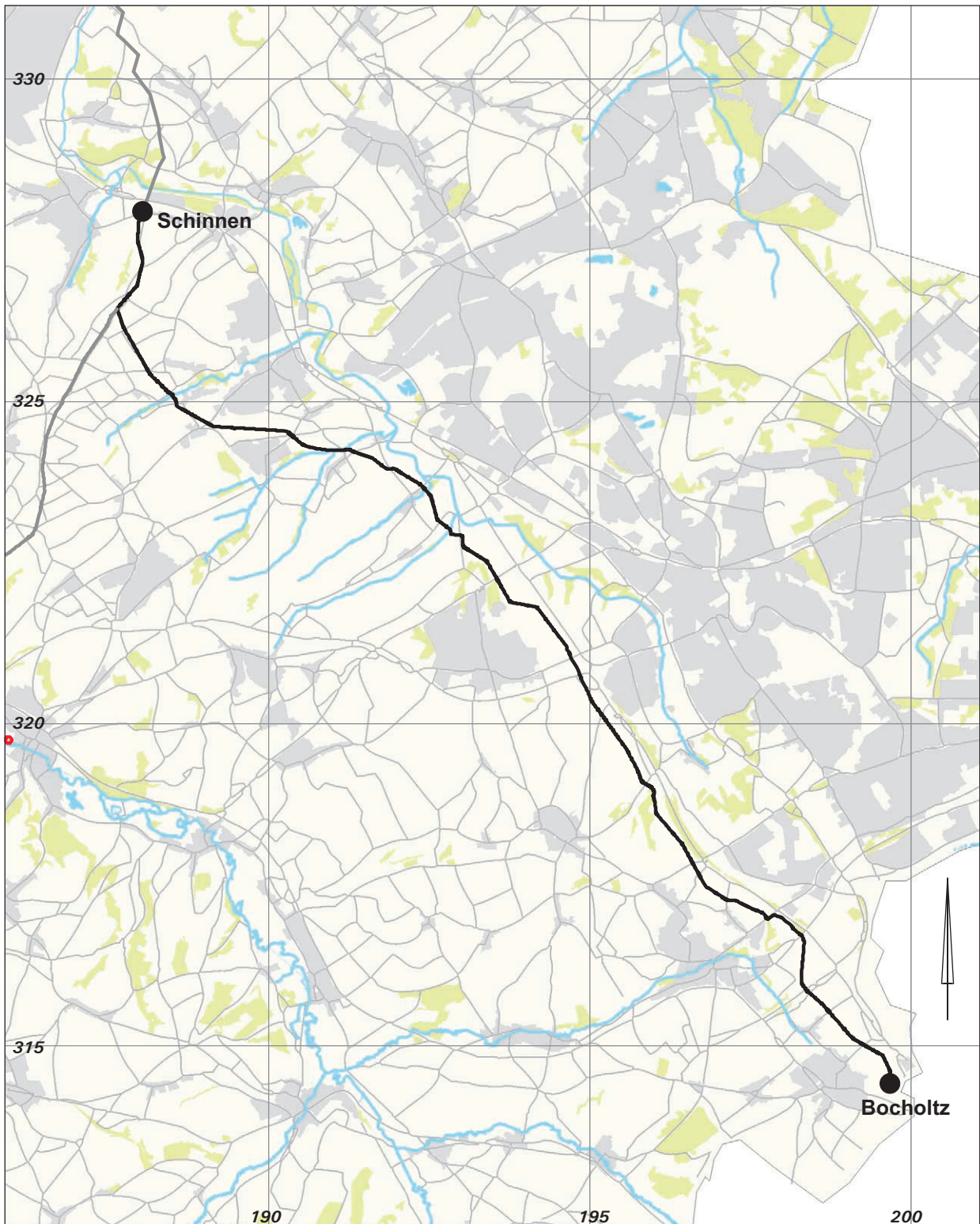


KAART 3F. VERSPREIDING REPTIELEN
BINNEN DEELTRAJECT SCHINNEN - BOCHOLTZ

- hazelworm
- levendbarende hagedis

stip = hectarehok
cirkel = kilometerhok

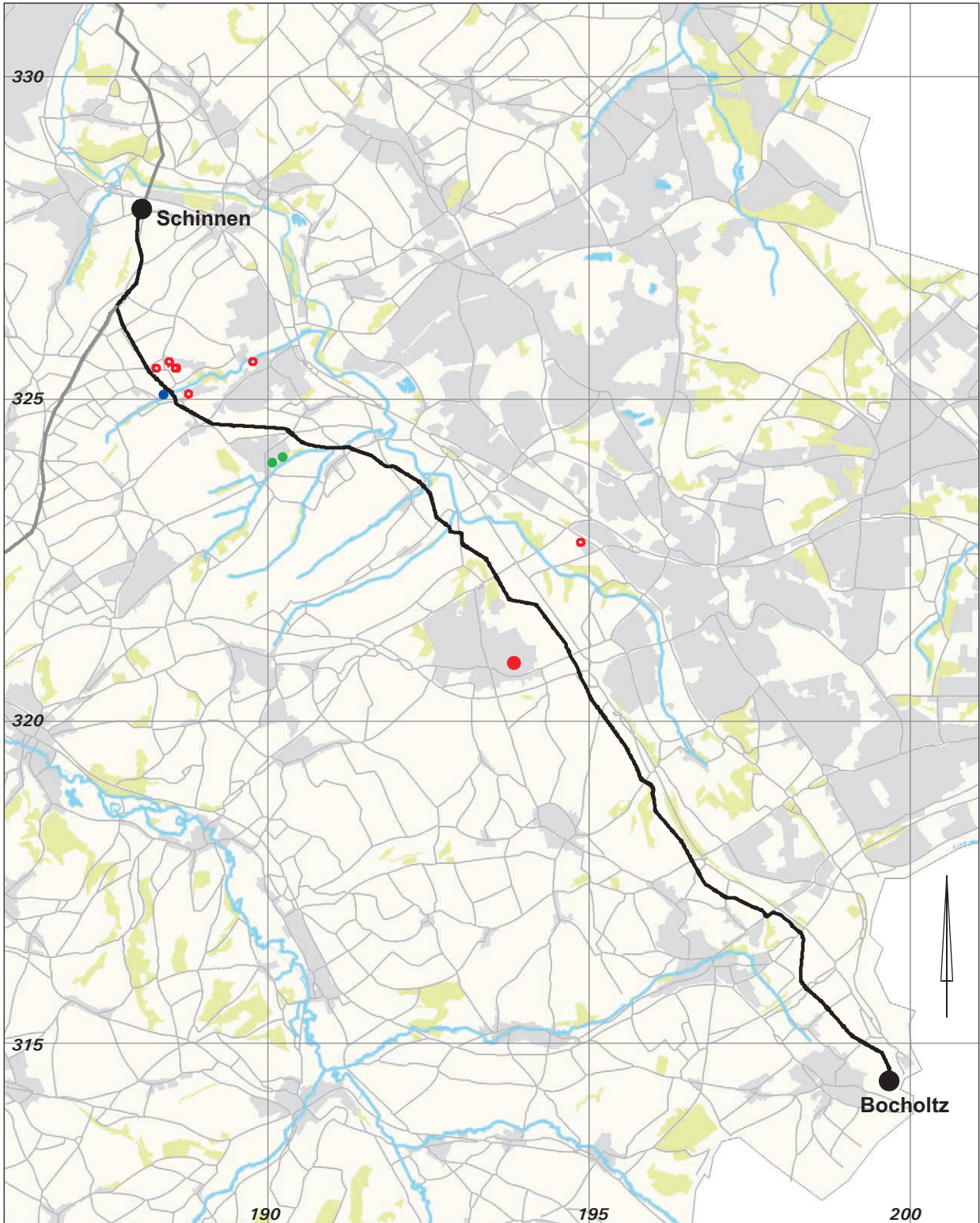




KAART 3G. VERSPREIDING BESCHERMDE VISSEN
BINNEN DEELTRAJECT SCHINNEN - BOCHOLTZ

● bermpje





KAART 3H. VERSPREIDING BESCHERMDE ONGEWERVELDEN
BINNEN DEELTRAJECT SCHINNEN - BOCHOLTZ

- vliegend hert
- nauwe korfslak
- zeggekorfslak

stip = hectarehok
cirkel = kilometerhok

