



PROVINCIE FLEVOLAND



OMGEVINGSPLAN FLEVOLAND 2006

ONTWERP UITWERKINGSPLAN

EVENEMENTENTERREIN FLEVOLAND



INHOUD

HOOFDSTUK 1	AANLEIDING	blz. 5
HOOFDSTUK 2	TOELICHTING	blz. 6
HOOFDSTUK 3	KAARTEN	blz. 15
	Figuur 15 a : locatie grootschalig evenemententerrein (overzicht)	blz.17
	Figuur 15 b: locatie grootschalig evenemententerrein (detailkaart)	blz.19
HOOFDSTUK 4	BIJLAGEN` (behorende bij uitwerkingsplan evenemententerrein) Plan-MER uitwerkingsplan Evenemententerrein Flevoland d.d. 29 augustus 2007 Startgesprek/Wateradvies d.d. 4 april 2007 Reacties op ontwerp- uitwerkingsplan/Plan MER (toe te voegen na ter visielegging)	blz. 21

HOOFSTUK 1 AANLEIDING

In het Omgevingsplan Flevoland 2006 (hierna: Omgevingsplan) geeft de provincie aan ruimte te willen bieden aan de ontwikkeling van een grootschalig evenemententerrein binnen het grondgebied van de provincie. Er wordt daarbij een voorkeur uitgesproken voor een situering op het grondgebied van de gemeente Dronten (Biddinghuizen). De mogelijkheden hiertoe moeten eerst nog nader worden onderzocht en vormgegeven. De locatiekeuze en afbakening van de activiteiten vindt plaats door een uitwerking van het Omgevingsplan. De uitwerking geeft een beschrijving van de meest gewenste ontwikkeling en, voor zover nodig, de fasen waarin deze ontwikkelingen zich zouden of moeten kunnen voltrekken.

Voor u ligt het ontwerp Uitwerkingsplan Evenemententerrein Flevoland. Het uitwerkingsplan gaat achtereenvolgens in op een aantal aspecten die samenhangen met de locatiekeuze: doel, procesgang, activiteitdefinitie, omschrijving locatiealternatieven, Locatiekeuze en procedurele aspecten.

HOOFDSTUK 2 TOELICHTING

DOEL UITWERKING

Met het Uitwerkingsplan Evenemententerrein Flevoland worden de volgende doelen gerealiseerd:

1. Een beleidsanalytische onderbouwing van de benodigde omvang en ligging en daarmee de functionele bandbreedte van een als evenemententerrein bruikbaar terrein.
2. Een locatieafweging tussen de in Flevoland beschikbare locaties voor een als evenemententerrein bruikbaar terrein.
3. Een kader voor initiatiefnemers en gemeente voor de uitwerking en inrichting van een als evenemententerrein bruikbaar terrein.

PROCESGANG LOCATIEKEUZE

De provincie Flevoland beschikt over een bestaand evenemententerrein in Biddinghuizen. De locatie is in de jaren '90 ontwikkeld tot een evenemententerrein. De activiteiten op de locatie Biddinghuizen hebben zich de afgelopen jaren uitgebreid, zowel voor wat betreft het aantal evenementen als de omvang van evenementen. In het Omgevingsplan heeft de provincie Flevoland de ambitie uitgesproken een grootschalig evenemententerrein te willen huisvesten. De voorkeur is daarbij uitgesproken voor de locatie Biddinghuizen. Deze locatie heeft zich gedurende de jaren '90 binnen de kaders van dezelfde milieuvergunning in een min of meer autonoom proces, zonder expliciete locatiekeuze door de provincie, kunnen ontwikkelen tot een grootschalig evenemententerrein.

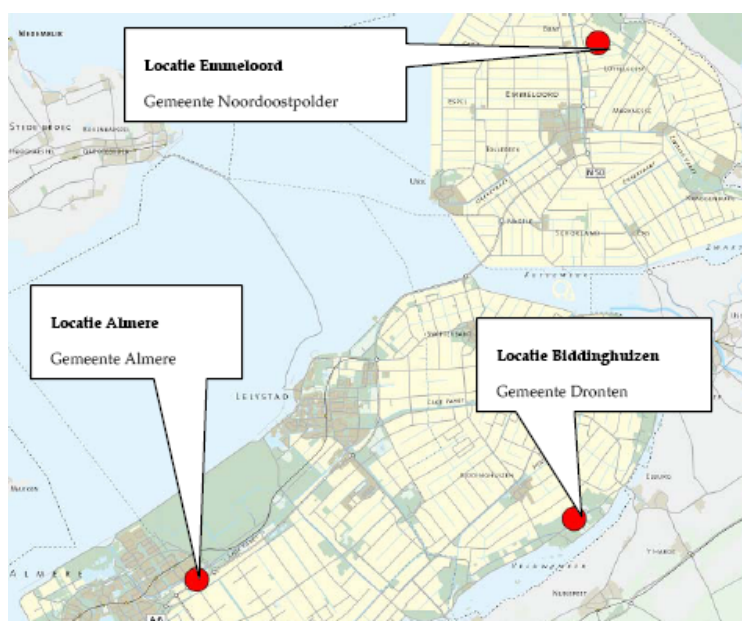
In het kader van de nadere uitwerking van het evenemententerrein is het gewenst de huidige locatie Biddinghuizen te spiegelen aan andere locaties binnen de provincie. De scope van het onderzoek beperkt zich tot het grondgebied van de Provincie Flevoland.

Ter voorbereiding van de uitwerking en ter afbakening van het aantal nader te onderzoeken locaties, is eerst bepaald welke mogelijk in aanmerking zouden kunnen komen voor de vestiging van een grootschalig evenemententerrein. Voor wat betreft de grootte en aard van een dergelijk evenemententerrein is als referentiebeeld uitgegaan van een in 2004 in opdracht van het Nederlands Bureau Voor Toerisme en Congressen (NBTC) ingesteld onderzoek naar de noodzaak en haalbaarheid van een (Nationaal) Evenemententerrein. In de studie is specifiek onderzoek gedaan naar de ontwikkeling van de vraag naar en het aanbod van evenementen, en naar de economische betekenis van een dergelijk evenemententerrein.

De resultaten van het NBTC onderzoek leiden tot de conclusie dat de vestiging van een grootschalig evenemententerrein binnen Flevoland een goede keus is. Bezoeken aan grootschalige evenementen en festivals leiden tot extra bestedingen in Flevoland. Deze bestedingen genereren op hun beurt nieuwe banen. De uitstraling van een evenemententerrein draagt verder bij aan de (economische) gebiedspromotie van Flevoland.

Bij de Flevolandse gemeenten heeft een schriftelijke raadpleging plaatsgevonden met de vraag of binnen enkele randvoorwaarden, realisatie van een grootschalig evenemententerrein tot de mogelijkheden behoorde. Ter afbakening van de vraag is daarbij een aantal functionele karakteristieken van een evenemententerrein benoemd.

Naast de gemeente Dronten (locatie Biddinghuizen) hebben zich een tweetal gemeenten aangemeld voor de eventuele vestiging van een grootschalig evenemententerrein, namelijk de gemeente Almere en de gemeente Noordoostpolder (locatie Emmeloord). De overige gemeenten hebben geen locatie aangedragen omdat zij het niet wenselijk achten een dergelijk evenemententerrein binnen de gemeentegrenzen tot ontwikkeling te brengen. Voor de locatieafweging voor het evenemententerrein is een 'Milieueffectrapportage voor plannen' vereist. Meer informatie hierover is te vinden in paragraaf 1.2 van het bijgevoegde onderzoeksrapport.



Afbeelding 1 Situering locatiealternatieven

Ter afbakening en voorbereiding van de Plan-MER is de notitie reikwijdte en detailniveau Evenemententerrein Flevoland opgesteld. De notitie is om commentaar toegezonden aan een aantal belanghebbenden. Ook de Commissie voor de m.e.r. heeft gelegenheid gekregen om een reactie in te sturen, van welke gelegenheid ook gebruik is gemaakt. De ontvangen op- en aanmerkingen zijn vervolgens verwerkt in het Plan-Mer Uitwerkingsplan Evenemententerrein Flevoland. In hoofdstuk 3 van het bijgevoegde onderzoeksrapport zijn de uitgangspunten voor de milieubeoordeling en het beoordelingskader bepaald. Op basis van het NBTC onderzoek en de gehouden interviews met stakeholders annex deskundigen, heeft er een definitiebeschrijving kunnen plaatsgevonden wat er nu precies onder een evenemententerrein kan worden verstaan om dit bij de milieubeoordeling te kunnen betrekken.

De interviews moesten antwoord geven op vragen als: (zie paragraaf 3.2. van het onderzoeksrapport).

- Wat is de definitie van een evenemententerrein, waar praten we eigenlijk over?
- Om hoeveel evenementen gaat het en wat is de duur van de evenementen?
- Voor welk type activiteit moet het evenement geschikt zijn.

Dit heeft geresulteerd in de volgende definitie:

“Een grootschalig evenemententerrein heeft een permanente bestemming als economisch bedrijf voor het tegen betaling beschikbaar stellen van adequate ruimte, ambiance, diensten en voorzieningen voor de organisatie van diverse grootschalige eendaagse en meerdaagse evenementen in de openlucht.”.

Aantal evenementen per jaar en duur

Het evenemententerrein is gedurende het hele jaar beschikbaar voor evenementen. Dit betekent niet dat het terrein gedurende 365 dagen per jaar voor evenementen wordt gebruikt. Er wordt uitgegaan van circa 60 evenementen per jaar. Voor kleine evenementen wordt uitgegaan van 2-5 dagen opbouwen en 1-3 dagen afbreken van voorzieningen. Voor de grotere evenementen zoals Lowlands wordt uitgegaan van 3 weken opbouwen en 1,5 week afbouwen.

Type activiteiten

Op het evenemententerrein moet een breed scala aan evenementen zijn. Het betreffen zowel eendaagse als meerdaagse evenementen.

Voorbeelden van meerdaagse evenementen inclusief overnachting zijn: muzikfestivals (Lowlands), scouting evenementen, grootschalige bedrijfsevenementen, religieuze festivals, evenementen en congressen voor jongeren, evenementen in sector sport, cultuur en hobby. Bij eendaagse evenementen zonder overnachting kan worden gedacht aan: Paradeachtige evenementen¹, paardenevenementen, bevrijdingsfestivals, popconcerten, hobby en tuinbeurs, autoshow's. De provincie Flevoland wil geen grote geluidsport festivals (bijvoorbeeld motorcross) op het terrein mogelijk maken. Naast geluiduitstraling is bij dit type evenementen ook de luchtkwaliteit van belang. Een dergelijk scenario is daarom niet opgenomen in het Plan-MER.

De grootste geluidsuitstraling wordt verwacht bij muzikfestivals zoals Lowlands. Grootschalige meerdaagse muzikfestivals zijn om deze reden gekozen als maatgevend type evenement voor de milieubeoordeling van de drie locatiealternatieven in dit Plan-MER.

Beschrijving evenemententerrein

Een evenemententerrein zal bestaan uit een aantal onderdelen, namelijk:
Entree, parkeerterrein, kampeerterrein, festivalterrein, backstage.

¹ De Parade is een jaarlijks straatfestival dat sinds 17 jaar bestaat. Rotterdam, Den Haag, Utrecht en Amsterdam worden omgetoverd in een straat met theater, muziek, dans, film en bijzondere horeca. In totaal hebben 250.000 bezoekers genoten van de Parade in al haar facetten; voorstellingen met koptelefoon, film, live muziek, dans, literatuur, monologen, semi-akoestische popmuziek, mime, muziektheater en cabaret.

Op het terrein zal infrastructuur worden aangelegd. Deze infrastructuur bestaat uit de volgende onderdelen: wegen, kabels en leidingen (riool, elektriciteit, water en telecommunicatie), verlichting, Backstage-terreinen en serviceterreinen. Verder biedt het terrein ook ruimte aan faciliterende bebouwing zoals sanitaire voorzieningen, GSM masten en lichtmasten.

Omvang evenemententerrein en bezoekersaantallen

De maximum omvang van het toekomstige evenemententerrein waarvan het NBTC is uitgegaan is 180 hectare. Tijdens de interviews met stakeholders is gebleken dat de grootte van een dergelijk terrein ook kleiner kan zijn. Zo wordt voor de locatie Biddinghuizen een terrein met een oppervlakte van 150 Ha voldoende geacht. Het maximale bezoekersaantal dat tijdens een piekbezoek verwacht wordt is zijn 70.000 bezoekers en daarmee lager dan de omvang zoals genoemd in de eerder genoemde NBTC rapportage.

De definitie van een evenemententerrein, aard en omvang van de evenementen, het type evenement, omvang van het evenemententerrein en bezoekersaantallen vormen de basis het Plan-MER.

Aan de hand van een groot aantal thema's en aandachtspunten (verkeer, natuur, veiligheid etcetera) is een onderzoek ingesteld bij de 3 betreffende locaties.

Locatie Biddinghuizen

Het betreft de uitbreiding van het bestaande evenemententerrein Walibi World (voorheen Sixflaxs) . Het terrein bestaat uit twee delen, ten zuiden en ten noorden van de Spijkweg. Het totale terrein heeft een oppervlakte van circa 150 hectare. Het noordelijke deel van het terrein is het bestaande evenemententerrein en is bestemd voor recreatieve doeleinden annex een evenemententerrein. Het zuidelijke deel van het terrein is de uitbreidingslocatie van het bestaande evenemententerrein. Het terrein valt binnen het bestemmingsplan 'landelijk gebied 1971' en is bestemd als 'agrarische doeleinden zonder bebouwing' alsmede recreatie met beperkte bebouwing.



Afbeelding 2 Locatie alternatief Biddinghuizen

Locatie Almere

De gemeente Almere heeft als mogelijk geschikt locatiealternatief een strook aangegeven tussen de Lage Vaart en de A6 (ter hoogte van de afritten 7 en 8). Het terrein ligt ingeklemd tussen de A6, de Lage Vaart, de Spectrumdreef en de Buitenring. De beoogde locatie ligt nabij de bebouwing van Almere Buiten. De bruto oppervlakte van het terrein bedraagt ongeveer 125 hectare. Het gebied heeft in de huidige situatie voornamelijk een agrarische bestemming.

In deze strook wordt een ontwikkeling voorgestaan die enerzijds uitgaat van 'bedrijven in een groene setting' (mogelijk kantoren), maar ook van 'kansen in het kader van natuur/groen' (recreatieve uitloop). De flexibiliteit van deze locatie is gering. Het gebied aan de zuidzijde van de A6 behoort tot de gemeente Zeewolde. De A6 vormt daarmee de scheidingslijn tussen de twee gemeenten. Gemeente Zeewolde heeft geen locatiealternatief aangedragen. Bovendien werken de gemeenten Zeewolde, Almere en de provincie gezamenlijk aan plannen voor Almere Spiegelhout aan de zuidzijde van de A6. Dit gebied wordt ontwikkeld tot bedrijvenpark annex woningbouwlocatie in combinatie met de robuuste ecologische zone OostvaardersWold. In het Plan-MER wordt daarom de in afbeelding 3 weergegeven begrenzing gehanteerd.



Afbeelding 3 Locatiealternatief Almere

Locatie Emmeloord

De gemeente Noordoostpolder heeft als mogelijk geschikt locatiealternatief een locatie in de Corridor Emmeloord-Kuinderbos aangegeven. De Corridor is het gebied tussen Emmeloord en Kuinderbos (globaal begrensd door Muntweg, Kuinderweg, Wellerzandweg en de A6). Het locatiealternatief ligt langs de Kuindervaart, tussen de Oosterringweg, de Burchtweg en de A6 (zie afbeelding 4). De oppervlakte van het gebied met een agrarische bestemming bedraagt circa 180 hectare. De gemeente Noordoostpolder wil tussen Emmeloord en het Kuinderbos een natuurlijke en recreatieve corridor ontwikkelen, eventueel gecombineerd met landgoedwonen of wonen op buitenplaatsen. Voor het zuidelijke deel van de corridor zijn hiertoe inrichtingsontwerpen gemaakt waarvoor ondertussen door de gemeente een project-m.e.r. is gestart.



Afbeelding 4 Locatiealternatief Noordoostpolder

LOCATIEKEUZE

Aan de hand van een aantal vooraf bepaalde thema's, in ieder geval betrekking hebbende op zaken betreffende waterhuishouding en milieubeleid, veiligheid, geluid, bodem en water, natuur, archeologie, lucht, enzovoort, is een vergelijking gemaakt tussen de 3 locatiealternatieven. Per thema of onderwerp is een conclusie getrokken.

De locatie Biddinghuizen scoort op een aantal beoordelingscriteria gunstiger dan de locaties Almere en de locatie Emmeloord (gemeente Noordoostpolder) Daarbij is uitgegaan van het worstcase scenario met een grootschalig meerdaags evenement. In de praktijk zullen de effecten kleiner zijn.

Op basis van het uitgevoerde onderzoek kan worden geconcludeerd dat, met inachtneming van de in het Omgevingsplan opgenomen essentiële elementen, met het treffen van mitigerende maatregelen c.q. met het treffen van adequate inrichtingsmaatregelen het mogelijk is binnen Flevoland een grootschalig evenemententerrein te realiseren. De feitelijke realisering hangt af van de mate waarin initiatiefnemers en gemeenten tot realisatie willen overgaan.

Gelet op de uitkomsten van het ingesteld onderzoek en de gestelde condities waaronder de gemeente zou kunnen overgaan tot invulling van het evenemententerrein, bestaat geen beletsel om voor wat betreffende de locatiekeuze te opteren voor de locatie Biddinghuizen. De locatiekeuze past binnen de door de provincie gestelde voornemens om met verbreding van het economisch draagvlak (met name in de sector recreatie en verkeer) de vitaliteit van de zone van Oostelijk en Zuidelijk Flevoland langs de randmeren tussen Ketelhaven en de Stichtse brug en landinwaarts tot de Hoge Vaart te versterken. Een zorgvuldige en duurzame inpassing van het evenemententerrein op de betreffende locatie staat voorop. De gemeente Dronten zal middel een op te stellen bestemmingsplan en een bijbehorende project-MER aangeven op welke wijze invulling kan plaatsvinden met toepassing van de in het Plan-MER geformuleerde mitigerende maatregelen. Dit heeft als doel de negatieve effecten op de omgeving van het evenemententerrein zo beperkt mogelijk te laten zijn.

WATERPARAGRAAF

Om een volwaardige weging van de waterhuishoudkundige aspecten bij de ruimtelijke planvorming te waarborgen moet een watertoets worden uitgevoerd. Bij het formuleren van de onderzoeksplan voor het Plan-MER is gesproken met het Waterschap Zuiderzeeland. Op basis van het verslag startgesprek watertoets (bijlage) en het memo evenemententerrein (bijlage) van het waterschap Zuiderzeeland zijn de onderzoekscriteria voor water geformuleerd. In overleg met het waterschap is besloten de onderzoeksvragen die samenhangen met de inrichting van het terrein niet in het plan-m.e.r. uit te voeren. De gemeente Dronten zal deze aspecten en de mitigerende maatregelen voor water bij het opstellen van het bestemmingsplan betrekken.

PROCEDURELE ASPECTEN

In de Wet op de Ruimtelijke Ordening is voorgeschreven dat Provinciale Staten bij een streekplan (lees: Omgevingsplan) dienen te bepalen in hoeverre Gedeputeerde Staten, volgens bij het plan te geven regelen, het plan moeten uitwerken en mogen afwijken binnen bij het plan te bepalen grenzen van het plan (art. 4a, lid 8 WRO). De uitwerking mag geen concrete beleidsbeslissing inhouden. De WRO zelf bevat geen procedurele regels m.b.t. de totstandkoming van een uitwerkingsplan. De bepalingen over uitwerkingsplannen in het Besluit op de Ruimtelijke Ordening 1985 komen overeen met de bepalingen die gelden voor het streekplan zelf.

Het Omgevingsplan Flevoland 2006 geeft, met uitzondering van de procedurele regels die moeten worden gevolgd bij het uitwerken van het Omgevingsplan, geen specifieke bepalingen waaraan Gedeputeerde Staten bij de nadere uitwerking voor het evenemententerrein dienen te voldoen.

In de Algemene wet bestuursrecht (Awb) is bepaald dat artikel 3.4 van die wet van toepassing is op de voorbereiding van besluiten indien dat bij wettelijk voorschrift of bij besluit van het bestuursorgaan is bepaald. In artikel 3 van de Provinciale inspraakverordening staat dat op inspraak de procedure van afdeling 3.4 van de Awb van toepassing is. In paragraaf 7.3.4 Essentiële elementen van dit Omgevingsplan, staat aangegeven dat alvorens Gedeputeerde Staten tot uitwerking besluiten daartoe overleg voeren met andere betrokken overheden. Overige belanghebbenden worden in de gelegenheid gesteld conform de Inspraakverordening Flevoland erop te reageren. Het ontwerp uitwerkingsplan zal in verband hiermee, met bijbehorende Plan-MER, gedurende 6 weken ter inzage worden gelegd. Gedurende deze termijn worden eveneens op grond van het bepaalde in paragraaf 7.3.4 de Provinciale Omgevingscommissie Flevoland (POCF) en Provinciale Staten geraadpleegd. Hiernaast zal het uitwerkingsplan aan de Commissie voor de m.e.r. ter advisering worden voorgelegd. Alle ingekomen reacties zullen met commentaar aan Gedeputeerde Staten worden voorgelegd waarna tot vaststelling van het uitwerkingsplan kan worden overgegaan.

INWERKINGTREDING UITWERKINGSPLAN

Voor de inwerkingtreding gelden de bepalingen in artikel 3.6 van de Awb. Daarin staat dat een besluit pas in werking treedt nadat het is bekend gemaakt. De streekplanuitwerking zal op de op de binnen Flevoland gebruikelijke wijze bekend worden gemaakt en worden geplaatst het zogenoemde Provinciaal

Blad en regionale bladen. Zodra het uitwerkingsplan bekend is gemaakt treedt het in werking en maakt het deel uit van het op 2 november 2006 vastgestelde Omgevingsplan.

MONITORING

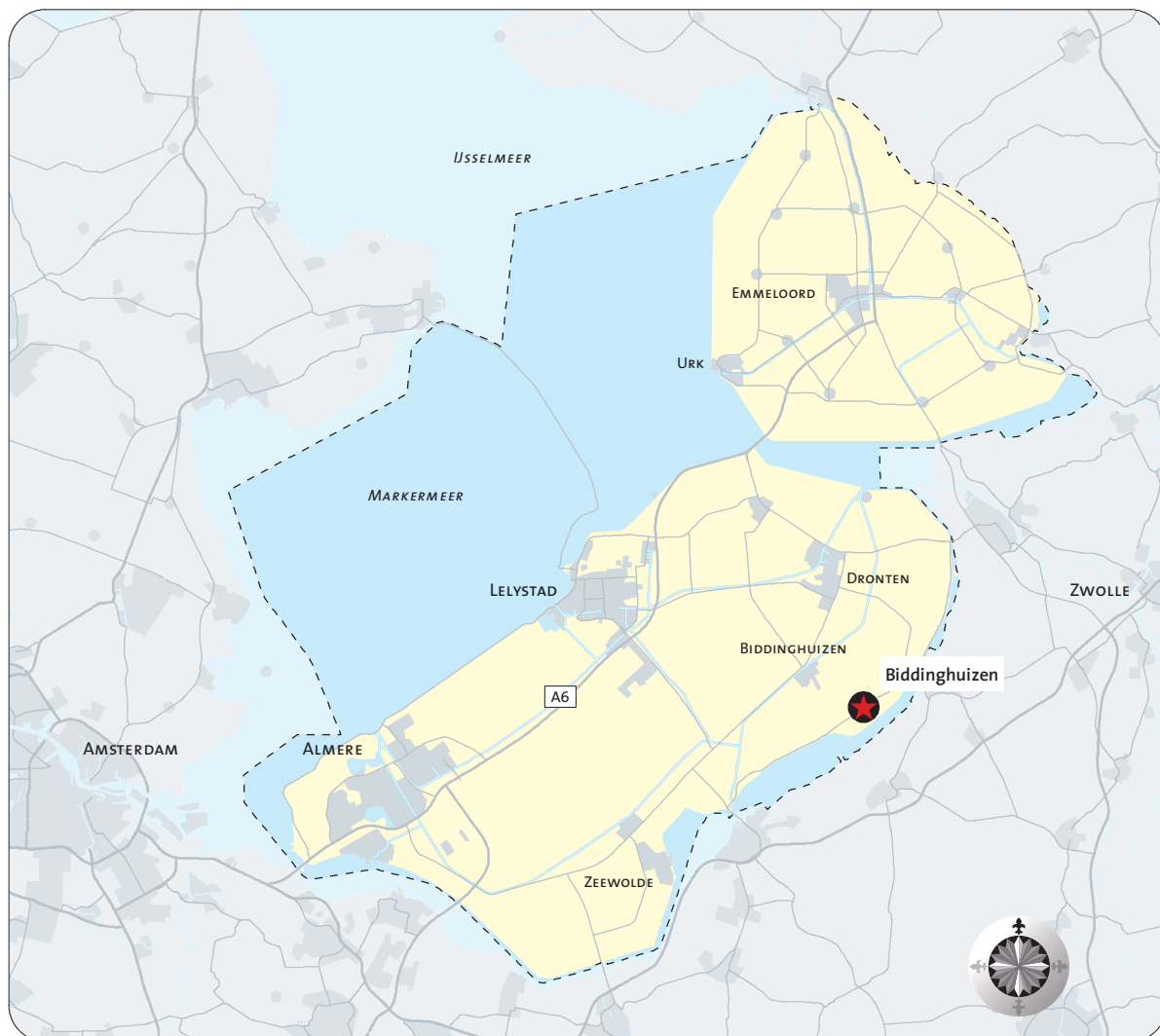
Het is belangrijk om de in dit Plan-MER te verwachten effecten te monitoren, Indien zich een concreet voorstel aandient voor de ontwikkeling van een evenemententerrein dat m.e.r.-plichtig is, verdient het aanbeveling om te toetsen of de effecten vergelijkbaar zijn met de effecten uit het Plan-MER.

VERWERKING INGEKOMEN REACTIES OP ONTWERP-UITWERKINGSPLAN/ PLAN-MER

P.M.

HOOFDSTUK 3 KAARTEN (figuur 15A en 15 B)

FIGUUR 15A **LOCATIE GROOTSCHALIG EVENEMENTENTERREIN BIDDINGHUIZEN** | OVERZICHTSKAART

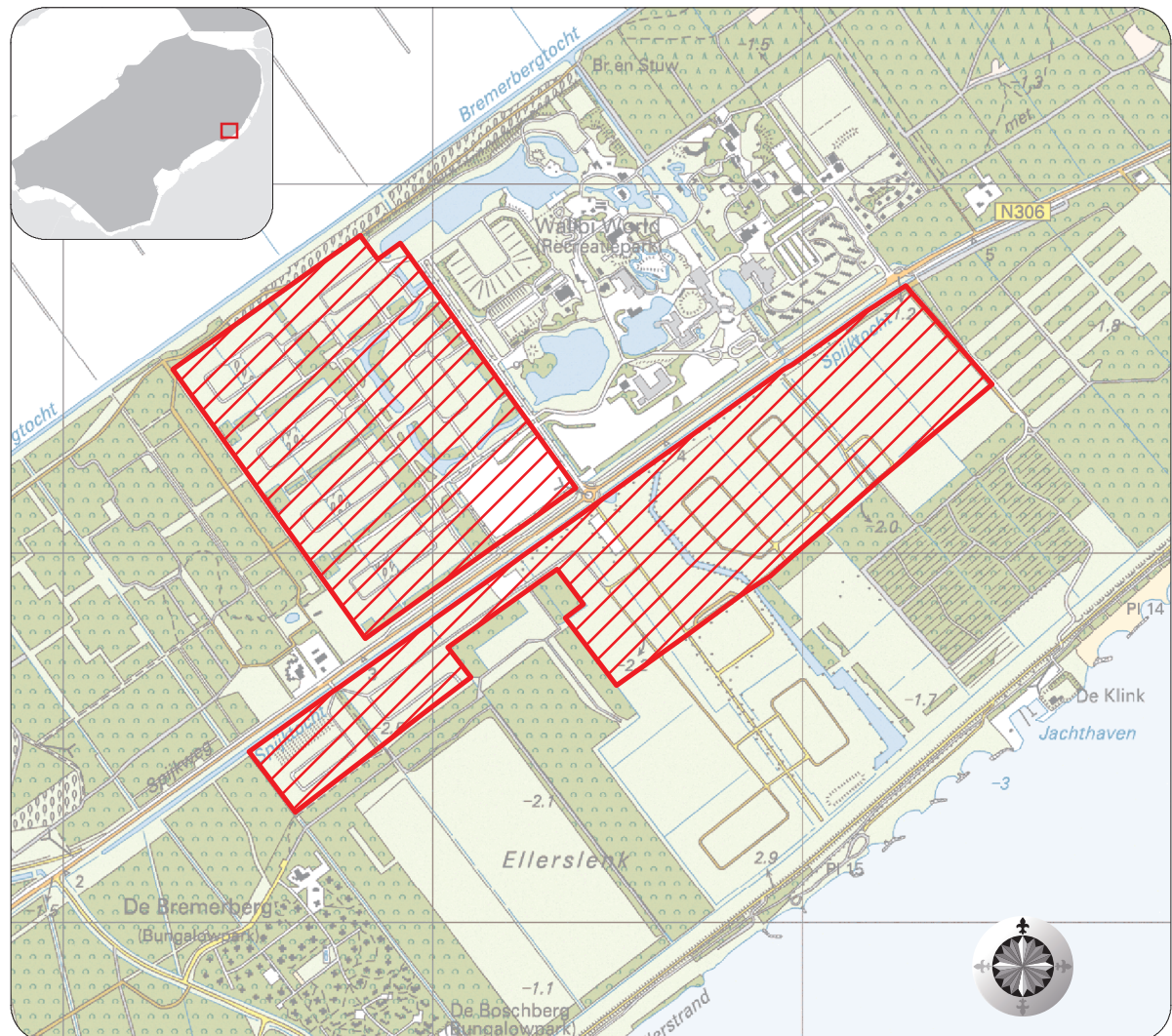


LOCATIE GROOTSCHALIG EVENEMENTENTERREIN



PROVINCIEGRENEN / BEGRENZING PLANGEBIED

FIGUUR 15B GROOTSCHALIG EVENEMENTENTERREIN BIDDINGHUIZEN | DETAILKAART



 LOCATIE GROOTSCHALIG EVENEMENTENTERREIN BIDDINGHUIZEN

HOOFDSTUK 4 BIJLAGEN

Behorende bij ontwerp- Uitwerking Omgevingsplan Flevoland 2006 (locatie grootschalig evenemententerrein)

- Plan-MER uitwerkingsplan Evenemententerrein Flevoland d.d. 29 augustus 2007
- Verslag startgesprek watertoets/Wateradvies

**PLAN-MER UITWERKINGSPLAN
EVENEMENTENTERREIN FLEVOLAND**

PROVINCIE FLEVOLAND

29 augustus 2007
110623/CE7/1S5/000630

Inhoud

Samenvatting	7
Deel A	19
1 Inleiding	21
1.1 Aanleiding: Uitwerkingsplan Evenemententerrein	21
1.2 Milieueffectrapportages voor plannen (plan-m.e.r.)	21
1.3 De procedure	22
1.4 Leeswijzer	23
2 Uitwerkingsplan evenemententerrein	25
2.1 Inleiding	25
2.2 Nut en noodzaak	25
2.3 Proces om te komen tot locatiealternatieven	27
2.4 De drie locatiealternatieven	28
2.4.1 Locatie Biddinghuizen (voorkeurslocatie)	29
2.4.2 Locatie Almere	30
2.4.3 Locatie Emmeloord	31
3 Uitgangspunten milieubeoordeling en beoordelingskader	33
3.1 Inleiding	33
3.2 Definitie en beschrijving evenemententerrein	33
3.3 Uitgangspunten milieubeoordeling	35
3.3.1 Locatie	35
3.3.2 Evenementen	36
3.3.3 Verkeersaantrekkende werking	37
3.4 Methodiek milieubeoordeling	37
4 Vergelijking van de drie locatiealternatieven	41
4.1 Vergelijking van de effecten van de drie locatiealternatieven	42
4.2 Geen effecten en/of geen onderscheidende effecten	43
4.3 Vergelijking van de drie locaties	44
4.4 Rangvolgorde locatiealternatieven	47
4.5 Mitigerende maatregelen	48
4.6 Aanbevelingen voor verdere planvorming	49
Deel B	53
5 Gebiedsbeschrijving en effecten	55
5.1 Inleiding	55
5.2 Plan- en studiegebied	56
5.3 Verkeer en vervoer	57
5.3.1 Bereikbaarheid openbaar vervoer	57
5.3.2 Bereikbaarheid per auto	60
5.3.3 Risico-inschatting in relatie tot capaciteit verkeersinfrastructuur	61
5.3.4 Samenvatting thema Verkeer en vervoer	67

5.4	Geluid	68
5.4.1	Invloed van geluid als gevolg van verkeer	68
5.4.2	Evenementengeluid zonder maatregelen	71
5.4.3	Evenemententerreingeluid met maatregelen	74
5.4.4	Samenvatting thema geluid	78
5.5	Luchtkwaliteit	79
5.5.1	Invloed van een evenemententerrein op luchtkwaliteit	80
5.5.2	Invloed van verkeersaantrekkende werking op luchtkwaliteit	80
5.5.3	Samenvatting thema luchtkwaliteit	82
5.6	Veiligheid	82
5.6.1	Bereikbaarheid voor hulpdiensten	83
5.6.2	Zelfredzaamheid van personen	86
5.6.3	Ligging terrein ten opzichte van risicobronnen	87
5.6.4	Consequenties voor het groepsrisico	90
5.6.5	Samenvatting thema veiligheid	91
5.7	Bodem en water	92
5.7.1	Ruimtebeslag milieubeschermingsgebied bodem	92
5.7.2	Ruimtebeslag milieubeschermingsgebied grondwater	93
5.7.3	Gevoeligheid voor zetting	94
5.7.4	Kans op wateroverlast	95
5.7.5	Beïnvloeding kwel-infiltratie	96
5.7.6	Beïnvloeding oppervlaktewaterkwaliteit	97
5.7.7	Samenvatting thema bodem en water	98
5.8	Natuur	100
5.8.1	Voortschrijdende habitattoets	100
5.8.2	Ruimtebeslag op beschermde gebieden	103
5.8.3	Verstoring van beschermde gebieden	107
5.8.4	Versnippering Ecologische hoofdstructuur	115
5.8.5	Directe en indirecte aantasting van soorten en leefgebieden	116
5.8.6	Samenvatting thema natuur	117
5.9	Archeologie	118
5.9.1	Aantasting archeologische waarden	118
5.9.2	Samenvatting thema archeologie	120
5.10	Landschap en cultuurhistorie	121
5.10.1	Aantasting aardkundig waardevolle gebieden	121
5.10.2	Aantasting waardevolle elementen, patronen en structuren	123
5.10.3	Aantasting visueel ruimtelijke waarden	125
5.10.4	Samenvatting thema landschap en cultuurhistorie	127
5.11	Landbouw	128
5.11.1	Ruimtebeslag op bestaande landbouwgronden.	128
5.11.2	Doorsnijding van landbouwroutes.	129
5.11.3	Samenvatting thema landbouw	129
5.12	Recreatie	130
5.12.1	Ruimtebeslag op bestaande recreatieve functies	130
5.12.2	Doorsnijding recreatieve routes	132
5.12.3	Verstoring van recreatieve functies	133
5.12.4	Samenvatting thema recreatie	133
6	Leemten in kennis en monitoring	135

6.1	Leemten in kennis	135
6.2	Monitoring	135
Bijlage 1	Verklarende woordenlijst	137
Bijlage 2	Stappen plan-m.e.r.-procedure	141
Bijlage 3	Beleidskader	143
Bijlage 4	Uitgangspunten geluidsonderzoek	145
Bijlage 5	Uitgangspunten Luchtonderzoek	153
Bijlage 6	Geluidscontouren zonder mitigerende maatregelen	155
Bijlage 7	Geluidscontouren met mitigerende maatregelen	161
Bijlage 8	Literatuurlijst	167
Colofon		169

Samenvatting

AANLEIDING

In het Omgevingsplan Flevoland 2006 geeft de provincie aan ruimte te willen bieden aan de ontwikkeling van een grootschalig evenemententerrein. In het Omgevingsplan Flevoland 2006 is opgenomen dat de voorkeur bestaat het grootschalige evenemententerrein te situeren op het grondgebied van de gemeente Dronten (Biddinghuizen). De mogelijkheden hiertoe moeten nog nader worden onderzocht en vormgegeven. De locatieafweging en de beleidsmatige afbakening van de activiteiten gebeurt in een Uitwerkingsplan van het Omgevingplan.

WAAROM EEN PLAN-M.E.R.-PROCEDURE?

Voor de locatieafweging voor het evenemententerrein is een 'Milieueffectrapportage voor plannen' vereist omdat de locatie meer dan 50 hectare gaat betreffen. Daarnaast liggen er Natura 2000 gebieden in de omgeving van de locaties die in het kader van dit Plan-MER onderzocht zijn.

Doel

Het doel van de plan-m.e.r.-procedure is om bij de besluitvorming over plannen en programma's het milieu een volwaardige plaats te geven, met het oog op de bevordering van een duurzame ontwikkeling.

Resultaat

De plan-m.e.r.-procedure resulteert in een Milieueffectrapport (verder: Plan-MER). De Plan-m.e.r.-procedure gaat vooraf aan een project-m.e.r.-procedure. In deze plan-m.e.r.-procedure gaat het om de afweging van locatie ten behoeve van het Uitwerkingsplan Evenemententerrein van provincie Flevoland. De milieu-informatie is ook gericht op deze locatieafweging. Nadat een keuze is gemaakt voor een voorkeurslocatie zal de betreffende gemeente een project-m.e.r.-procedure doorlopen gekoppeld aan het bestemmingsplan.

LOCATIES VOOR EEN EVENEMENTENTERREIN

De provincie Flevoland beschikt over een bestaand evenemententerrein in Biddinghuizen. De locatie is in de jaren '90 ontwikkeld als evenemententerrein. De activiteiten op de locatie Biddinghuizen hebben zich de afgelopen jaren uitgebreid, zowel voor wat betreft het aantal evenementen als de omvang van evenementen.

In het Provinciale Omgevingsplan 2006 heeft de provincie Flevoland de ambitie uitgesproken een grootschalig evenemententerrein te willen ontwikkelen. De voorkeur is daarbij uitgesproken voor de locatie Biddinghuizen. In de jaren '90 is nooit een bewuste locatiekeuze gemaakt voor de locatie Biddinghuizen. Er is geen beleidsanalytische onderbouwing gemaakt ten aanzien van de benodigde omvang en ligging en de functionele bandbreedte van het evenemententerrein. Daarnaast is niet gekeken naar andere locaties binnen de provincie Flevoland die geschikt zijn als grootschalig evenemententerrein.

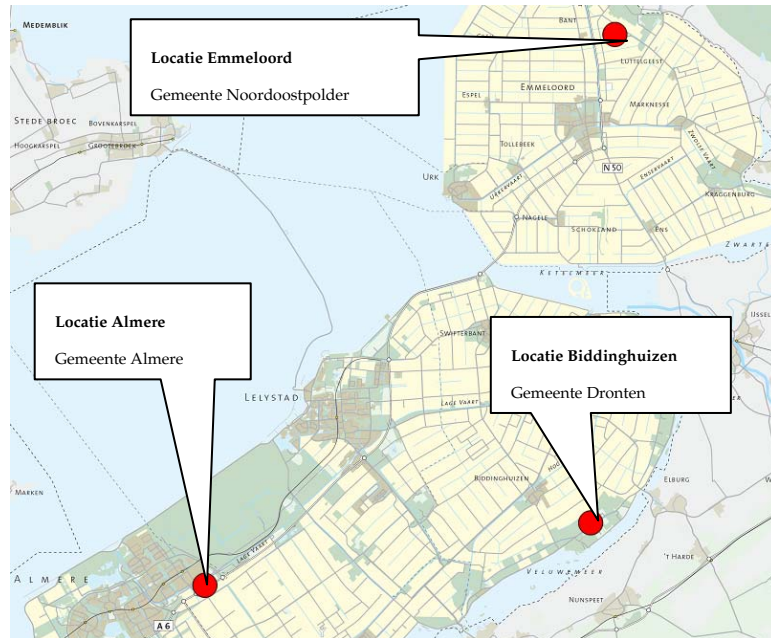
In het kader van het Uitwerkingsplan Evenemententerrein wil de provincie Flevoland de huidige locatie Biddinghuizen spiegelen aan andere locaties binnen de provincie. De scope van het onderzoek is beperkt tot het grondgebied van de provincie Flevoland omdat het een regionale afweging betreft.

Locatiealternatieven

In dit Plan-MER is de locatie Biddinghuizen gespiegeld aan een mogelijke locatie nabij Almere en Emmeloord. In Afbeelding S.1 is de ligging van deze alternatieven weergegeven. Na de afbeelding volgt een toelichting op de drie locatiealternatieven. Hierbij wordt tevens ingegaan op de motivatie van de gemeenten voor deze locatie.

Afbeelding S.1

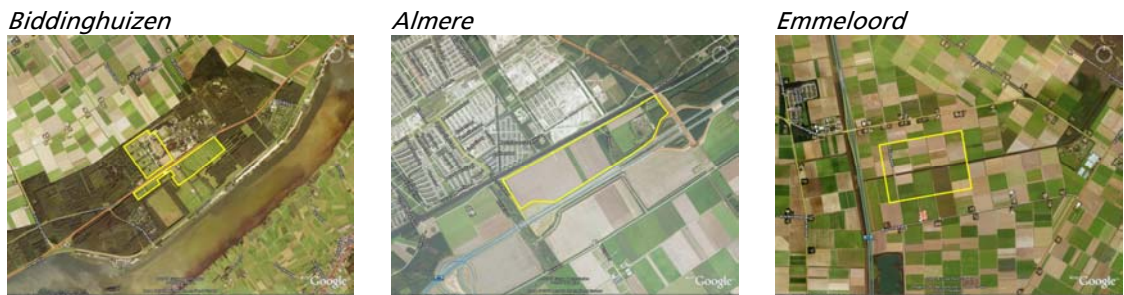
Ligging van de drie locatiealternatieven



In Afbeelding S.2 wordt het plangebied van de drie beoogde locaties voor een evenemententerrein weergegeven.

Afbeelding S.2

Plangebieden



Biddinghuizen

Het terrein Biddinghuizen is op dit moment in gebruik als evenemententerrein. In de directe omgeving van de locatie Biddinghuizen zijn ruimtelijke ontwikkelingen voorzien waarmee rekening moet worden gehouden. Gemeente Dronten is voornemens is het gebied ten zuiden van de Spijkweg te ontwikkelen als gebied voor verblijfsrecreatie. Het plan staat bekend onder de naam Ellerhaven, de realisatie staat gepland op de korte termijn (voor 2010). Het gebied dat ontwikkeld wordt bedraagt 108 hectare.

Almere

Het huidige gebruik van het terrein Almere is agrarisch. In de directe omgeving van de locatie Almere zijn ruimtelijke ontwikkelingen voorzien waarmee rekening moet worden gehouden. Op de locatie Almere is de gemeente Almere voornemens een bedrijvenpark of evenemententerrein tot ontwikkeling te brengen. Ten zuiden van de beoogde locatie wordt is een nieuwe woonwijk (Almere-Hout) voorzien op de lange termijn (2015) en ten noorden van het terrein een nieuwe kantoorlocatie.

Emmeloord

Het huidige gebruik van het terrein Emmeloord is agrarisch. In de directe omgeving van de locatie Emmeloord zijn ruimtelijke ontwikkelingen voorzien waarmee rekening moet worden gehouden. De gemeente Noordoostpolder gaat samen met de Wind Groep een deel van het gebied 'Corridor Emmeloord – Kuinderbos' ontwikkelen. In dit gebied komen recreatieve voorzieningen en burchten (bijzondere vorm van wonen). Om dit mogelijk te maken, bereidt de gemeente een nieuw bestemmingsplan voor. Voorafgaand aan de ontwikkeling van het gebied is besloten om te voorkomen dat in dit gebied activiteiten worden ontwikkeld die de toekomstige plannen belemmeren. Ten noordwesten van de beoogde locatie is een stedelijke zone voorzien.

MILIEUBEOORDELING**Beoordelingskader**

In Tabel S.1 is het beoordelingskader opgenomen bestaande uit een set van beoordelingscriteria per thema. Bij het vaststellen van de criteria is nadrukkelijk rekening gehouden met de kenmerken van het studiegebied, de te verwachten effecten, het beleidskader en het advies van de Commissie m.e.r.

Tabel S.1

Beoordelingskader

Thema	Beoordelingscriteria
Verkeer en vervoer (kwalitatief/kwantitatief)	<ul style="list-style-type: none"> ▪ Bereikbaarheid openbaar vervoer. ▪ Bereikbaarheid per auto. ▪ Risico-inschatting in relatie tot capaciteit verkeersinfrastructuur.
Geluid (kwalitatief/kwantitatief)	<ul style="list-style-type: none"> ▪ Invloed van geluid als gevolg van verkeer op geluidsgevoelige bestemmingen en gebieden. ▪ Invloed van geluid als gevolg van activiteiten op het evenemententerrein op geluidsgevoelige bestemmingen als gevolg van kleine evenementen. ▪ Invloed van geluid als gevolg van activiteiten op het evenemententerrein op geluidsgevoelige bestemmingen als gevolg van grote evenementen.
Luchtkwaliteit (kwalitatief/kwantitatief)	<ul style="list-style-type: none"> ▪ Invloed van verkeersaantrekkende werking op de luchtkwaliteit. ▪ Invloed van evenemententerrein op de luchtkwaliteit.
Veiligheid (kwalitatief/kwantitatief)	<ul style="list-style-type: none"> ▪ Bereikbaarheid voor hulpdiensten (politie, brandweer en ambulance). ▪ Zelfredzaamheid van personen. ▪ Ligging terrein ten opzichte van risicobronnen. ▪ Consequenties plaatsgebonden en groepsrisico.
Bodem en water (Kwalitatief)	<ul style="list-style-type: none"> ▪ Ruimtebeslag milieubeschermingsgebied bodem. ▪ Ruimtebeslag milieubeschermingsgebied grondwater. ▪ Gevoeligheid voor zetting (niet/beperkt zeer gevoelige bodem). ▪ Kans op wateroverlast (hoge grondwaterstand/bergingscapaciteit omgeving). ▪ Beïnvloeding kwel-infiltratie (hoeveelheid en kwaliteit). ▪ Beïnvloeding oppervlaktewaterkwaliteit.

Thema	Beoordelingscriteria
Natuur (Kwalitatief)	<ul style="list-style-type: none"> Ruimtebeslag op beschermde gebieden. Verstoring van beschermde gebieden. Versnippering Ecologische Hoofdstructuur (EHS). Directe aantasting van soorten en leefgebieden. Indirecte aantasting van soorten en leefgebieden.
Archeologie	<ul style="list-style-type: none"> Aantasting archeologische waarden.
Landschap en cultuurhistorie	<ul style="list-style-type: none"> Aantasting landschappelijke waarden. Aantasting aardkundig waardevolle gebieden. Aantasting cultuurhistorisch en landschappelijk waardevolle elementen, patronen (incl. monumenten) en structuren.
Landbouw (kwalitatief/kwantitatief)	<ul style="list-style-type: none"> Ruimtebeslag op bestaande landbouwgronden. Doorsnijding van landbouwroutes.
Recreatie (kwalitatief/kwantitatief)	<ul style="list-style-type: none"> Ruimtebeslag op bestaande recreatieve functies. Verstoring van recreatieve functies. Doorsnijding recreatieve routes.

Bij de beoordeling van de effecten is de in Tabel S.2 weergegeven zevenpunten schaal toegepast.

Tabel S.2

Zevenpunten schaal

Score	Omschrijving
++	Zeer positief ten opzichte van de referentiesituatie
+	Positief ten opzichte van de referentiesituatie
0/+	Licht positief ten opzichte van de referentiesituatie
0	Neutraal
0/-	Licht negatief ten opzichte van de referentiesituatie
-	Negatief ten opzichte van de referentiesituatie
--	Zeer negatief ten opzichte van de referentiesituatie

De effectbeoordeling is vervolgens vertaald in een rangorde. In Tabel S.3 wordt deze rangorde toegelicht.

Tabel S.3

Rangorde

Rangorde	
1	Locatie met de meeste voorkeur
2	Locatie met de 2 ^e voorkeur
3	Locatie met de minste voorkeur

GEEN OF GEEN ONDERSCHIEDENDE EFFECTEN

Op bepaalde criteria scoren de locatiealternatieven niet onderscheidend of treden geen effecten op. Deze thema's en criteria worden weergegeven in Tabel S.4.

Tabel S.4

Thema's/criteria waarbij geen of geen onderscheidende effecten optreden

Thema	Criteria
Bereikbaarheid	Capaciteit infrastructuur
Geluid	Invloed van geluid als gevolg van activiteiten bij klein evenement
Luchtkwaliteit	Invloed van evenemententerrein op luchtkwaliteit Invloed verkeer op luchtkwaliteit
Bodem en water	Ruimtebeslag op milieubeschermingsgebieden bodem Ruimtebeslag op milieubeschermingsgebieden voor grondwater

Thema	Criteria
	Gevoeligheid voor zetting
Natuur	Ruimtebeslag op beschermde gebieden Versnippering EHS
Recreatie	Ruimtebeslag op bestaande recreatieve functies Doorsnijding recreatieve routes

ONDSCHIEDENDE EFFECTEN

In Tabel S.5 worden de onderscheidende effecten inzichtelijk gemaakt. Uit de tabel blijkt dat de locatie Biddinghuizen op een aantal beoordelingscriteria gunstiger scoort dan de locaties Almere en Emmeloord. Deze worden na de tabel toegelicht. In de tabel is uitgegaan van een worstcase scenario. In de praktijk zullen de effecten kleiner zijn. Met inachtneming van aanvullende mitigerende maatregelen kan een evenemententerrein binnen de wettelijke normstellingen gerealiseerd worden op de locaties Biddinghuizen, Almere en Emmeloord. Het is aan de gemeenten om deze mitigerende maatregelen nader in te vullen. Voor het thema geluid zijn mitigerende maatregelen bij de beoordeling betrokken omdat zonder deze maatregelen niet werd voldaan aan de normen uit de Wet geluidhinder en er significante effecten op Natura 2000 gebieden optreden.

Tabel S.5

Onderscheidende effecten

Thema/criterium	Biddinghuizen	Almere	Emmeloord
Bereikbaarheid			
Bereikbaarheid openbaar vervoer (R)	107 min	79 min	136 min
Bereikbaarheid per auto (R)	69 min	54 min	78 min
Geluid			
Invloed van geluid als gevolg van verkeer (V)	--	-	--
Geluid als gevolg van activiteiten bij groot evenement (V)	0	--	-
Veiligheid			
Bereikbaarheid voor hulpdiensten (R)	-	--	-
Zelfredzaamheid van personen (R)	0	--	-
Ligging terrein ten opzichte van risicobronnen (R)	0	0/-	0/-
Ligging terrein ten opzichte van risicobronnen (R)	0	0/-	0/-
Bodem en water			
Kans op wateroverlast (R)	-	0	-
Beïnvloeding kwel-infiltratie (R)	-	0/-	0/-
Beïnvloeding oppervlaktewater-kwaliteit (R)	0/-	0	0/-
Natuur			
Verstoring van beschermde gebieden (U)	-	0/-	0
Directe en indirecte aantasting van soorten/leefgebieden (V)	0	+	+
Archeologie			
Aantasting archeologische waarden (V)	0	--	0
Landschap en cultuurhistorie			
Aantasting aardkundig waardevolle waarden (V)	0	0/-	0
Aantasting van cultuurhistorisch en landschappelijk waardevolle elementen, patronen (inclusief monumenten) en structuren (V)	0/-	0/-	--
Aantasting visueel ruimtelijke waarden (V)	-	0/-	--
Landbouw			
Ruimtebeslag op bestaande landbouwgronden (R)	0	-	-
Doorsnijding landbouwroutes (R)	0	0	-

Geluid

Uit de milieubeoordeling blijkt dat zonder mitigerende maatregelen bij alle locatiealternatieven de geluidsbelasting op woningen te hoog is. Specifiek ten aanzien van de locaties Biddinghuizen en Almere is er daarnaast sprake van een te hoge geluidsbelasting op Natura 2000 gebieden. Evenementen op deze locaties leiden, zonder mitigerende maatregelen, tot significante effecten op deze gebieden.

Er is in eerste instantie gekeken naar een gunstige geluidsrichting en vervolgens naar het maximaal toelaatbare geluidsbronvermogen per locatie.

De locaties scoren vergelijkbaar bij kleine evenementen. De locatie Biddinghuizen scoort in vergelijking tot de locaties Almere en Emmeloord gunstiger bij grote evenementen. Het aantal geluidsbelaste woningen is bij deze locatie het kleinst. Bij de locatie Biddinghuizen bedraagt het aantal geluidsbelaste woningen tijdens een groot evenement 25 en bij een klein evenement 1. Er wordt er vanuit gegaan dat de hinder bij de woning tijdens een klein evenement in een later stadium kan worden opgelost. Bij de locatie Almere bedraagt het aantal geluidsbelaste woningen tijdens een groot evenement 2.892 en bij een klein evenement 0. Bij de locatie Emmeloord bedraagt het aantal geluidsbelaste woningen tijdens een groot evenement 120 en bij een klein evenement 0.

Veiligheid

Voor alle drie locatiealternatieven geldt dat de huidige capaciteit van de hulpverlening onvoldoende is bij de komst van een grootschalig evenemententerrein. Ongeacht de locatie zal een basispost moeten worden opgericht bij de locatie. Het tweede belangrijke risico dat voor alle drie de locatiealternatieven geldt, is het gevaar van file op toeleidende wegen. Dit vormt voor hulpverleningseenheden een gevaar voor de bereikbaarheid.

De locatie Biddinghuizen scoort in vergelijking tot de locaties Almere en Emmeloord gunstiger op de criteria zelfredzaamheid van personen, ligging ten opzichte van risicobronnen en consequenties voor het groepsrisico.

In de directe omgeving van de locatie Biddinghuizen zijn schuilmogelijkheden aanwezig. Hierdoor scoort de locatie gunstiger op het criterium zelfredzaamheid van personen. De locatie Biddinghuizen ligt niet in de nabijheid van risicobronnen zoals risicovolle inrichtingen, transportroutes van gevaarlijke stoffen. Hierdoor scoort de locatie Biddinghuizen gunstiger op de criteria ligging ten opzichte van risicobronnen en consequenties voor het groepsrisico.

Archeologie

De locatie Biddinghuizen en Emmeloord scoren vergelijkbaar. Beide locaties zijn gelegen in een gebied met een middelhoge archeologische verwachtingswaarde. De locatie Almere scoort zeer negatief omdat de locatie gelegen is in een archeologisch aandachtsgebied.

Landschap en cultuurhistorie

Bij de locatie Biddinghuizen worden geen aardkundig waardevol gebied aangetast. Ook bij de locatie Emmeloord zal geen sprake zijn van aantasting van aardkundig waardevol gebied. De locatie Almere wel gelegen in een aardkundig waardevol gebied.

Bij alle locatiealternatieven zijn er negatieve effecten te verwachten op de thema's aantasting cultuurhistorische en landschappelijk waardevolle elementen, patronen (inclusief

monumenten) en structuren en de aantasting van visueel ruimtelijke waarden. De locatie Emmeloord scoort in verhouding het ongunstigst omdat bij dit alternatief er een verdichting in het gebied zal optreden waardoor het halfopen landschap zal verdwijnen.

Landbouw

Bij de locatie Biddinghuizen is geen sprake van ruimtebeslag op bestaande landbouwgronden of doorsnijding van landbouwroutes. Bij de locatie Almere is sprake van een ruimtebeslag. Er worden geen landbouwroutes doorsneden. Bij de locatie Emmeloord is sprake van ruimtebeslag en wordt een landbouwroute doorsneden.

Uit Tabel S.5 blijkt dat de locatie Biddinghuizen minder gunstig scoort op een aantal beoordelingscriteria. Deze worden hieronder toegelicht.

Bereikbaarheid

De locatie Almere is zowel per openbaar vervoer als met de auto in vergelijking tot de overige twee locatiealternatieven het beste bereikbaar. De locatie Almere heeft met het openbaar vervoer een gemiddelde reistijd van 79 minuten. De locatie Biddinghuizen heeft met het openbaar vervoer een gemiddelde reistijd van 107 minuten. Dit is 30 minuten langer dan de locatie Almere. De locatie Emmeloord heeft met het openbaar vervoer een gemiddelde reistijd van 136 minuten. De gemiddelde reistijd met het openbaar vervoer naar de locatie Emmeloord is circa een uur langer dan bij de locatie Almere en een half uur langer dan bij de locatie Biddinghuizen.

De verschillen in de bereikbaarheid met de auto zijn minder groot dan bij de bereikbaarheid met het openbaar vervoer. De locatie Almere heeft een gemiddelde reistijd van 54 minuten. De locatie Biddinghuizen heeft een gemiddelde reistijd van 69 minuten. Dit is een kwartier langer dan de locatie Almere. De locatie Emmeloord heeft een gemiddelde reistijd van 78 minuten. De gemiddelde reistijd met de auto naar de locatie Emmeloord is circa 25 minuten langer dan de locatie Almere en circa 10 minuten langer dan bij de locatie Biddinghuizen.

Bodem en water

De locaties scoren niet onderscheidend op de volgende criteria:

- Ruimtebeslag op milieubeschermingsgebieden voor bodem.
- Ruimtebeslag op milieubeschermingsgebieden voor grondwater.
- Gevoeligheid voor zetting.

Op de overige criteria treden onderscheidende effecten op. De locaties Biddinghuizen en Emmeloord scoren vergelijkbaar. De locatie Almere scoort iets gunstiger op de criteria voor bodem en water. Bij de locatie Biddinghuizen is meer kans op wateroverlast dan bij de andere locaties. Het terrein wordt beïnvloed door kwel en infiltratie.

Natuur

De verschillen tussen de locaties wordt bepaald door de volgende beoordelingscriteria:

- Verstoring van beschermde gebieden.
- Directe en indirecte aantasting van soorten en leefgebieden.

Door het treffen van mitigerende maatregelen kunnen de effecten op Natura 2000 gebieden worden voorkomen en de effecten op EHS gebieden worden beperkt. De effecten op de locatie Biddinghuizen worden negatief beoordeeld vanwege het resterende effect op de EHS gebieden. De effecten op de locatie Almere worden beperkt negatief beoordeeld en de locatie Emmeloord neutraal.

De ontwikkeling van een evenemententerrein op de locaties Almere en Emmeloord ontstaan mogelijkheden voor soorten en leefgebieden.

RANGVOLGORDE LOCATIEALTERNATIEVEN

Op basis van de onderscheidende effecten is een rangvolgorde aangebracht in de locatiealternatieven. De locatie met de meeste voorkeur krijgt de score 1, de locatie met de 2^e voorkeur krijgt de score 2 en de locatie met de minste voorkeur krijgt de score 3. Er is geen weging aangebracht tussen de verschillende thema's.

Tabel S.6

Rangorde 3 locaties

Thema/criterium	Biddinghuizen	Almere	Emmeloord
Bereikbaarheid	2	1	3
Geluid	1	2	2
Luchtkwaliteit	1	1	1
Veiligheid	1	2	3
Bodem en water	2	1	2
Natuur	3	2	1
Landschap, cultuurhistorie en archeologie	1	2	3
Landbouw	1	2	3
Recreatie	2	1	2
<i>Totaal score</i>	<i>14</i>	<i>14</i>	<i>20</i>

Op basis van de rangvolgordes zoals weergegeven in Tabel S.6 kunnen de volgende conclusies getrokken worden:

- De locaties Biddinghuizen en Almere scoren vergelijkbaar.
- De locatie Biddinghuizen scoort op de meeste thema's (aantal: 5) gunstiger dan de locaties Almere (aantal: 4) en Emmeloord (aantal: 1).
- De locatie Biddinghuizen scoort minder gunstig op de thema's bereikbaarheid, bodem en water, recreatie en natuur dan de locatie Almere.
- De locatie Biddinghuizen scoort op deze thema's bereikbaarheid, bodem en water en recreatie vergelijkbaar of beter dan de locatie Emmeloord.
- De locatie Emmeloord scoort duidelijk gunstiger op het thema natuur dan de locaties Biddinghuizen en Emmeloord.

AANBEVELINGEN VOOR VERDERE PLANVORMING

Per thema worden hieronder een aantal aanbevelingen voor verdere planvorming weergegeven.

Bereikbaarheid

De capaciteit van de infrastructuur is voor alle drie de locatiealternatieven een belangrijk aandachtspunt voor de verdere planvorming. De huidige weginfrastructuur bij de drie locatiealternatieven ontoereikend.

Geluid

Een aandachtspunt voor verdere planvorming betreft de gunstige geluidsrichting ten opzichte van woningen en kwetsbare natuurgebieden.

Veiligheid

Het verdient de aanbeveling de hulpdiensten te betrekken bij de inrichtingsplannen voor het evenemententerrein. Specifiek voor de locaties Almere en Emmeloord geldt dat door de ligging langs een autosnelweg in de verdere planvorming aandacht moet worden besteed aan de verantwoording van het groepsrisico.

Bodem en water

Voor de locatie Biddinghuizen dient aandacht te worden besteed aan de kans op wateroverlast op het terrein en de beïnvloeding door kwel en infiltratie. Ook voor de locatie Emmeloord geldt dat aandacht moet worden besteed aan de kans op wateroverlast op de locatie.

Natuur

Alleen met mitigerende maatregelen kunnen significante effecten op Natura 2000 gebieden bij de locaties Biddinghuizen en Almere voorkomen worden door het kiezen van een gunstige geluidsrichting en het aanpassen van het maximaal toelaatbare bronvermogen.

Een aandachtspunt voor verdere planvorming is het wegverkeerslawaai in relatie tot verstoring van Natura 2000 gebieden en EHS gebieden. In het kader van dit Plan-MER zijn hier een aantal aanbevelingen voor gedaan. In de verdere planvorming dient het effect van deze maatregelen te worden onderzocht om aan te tonen dat er daadwerkelijk geen sprake is van een significant negatief effect. Indien er toch sprake is van een significant effect dient een passende beoordeling te worden uitgevoerd.

Specifiek ten aanzien van EHS dient in een vervolgfase te worden onderzocht hoe de effecten gemitigeerd dan wel gecompenseerd kunnen worden. Mogelijke maatregelen zijn:

- Het aanbrengen van een geluidswal of –scherm tussen het EHS gebied en het evenemententerrein.
- Herbegrenzing van de EHS.
- Compenseren van de resterende schade in het plangebied, of compensatie elders.

Geadviseerd wordt in een volgende fase een inventarisatie uit te voeren naar de aanwezige flora en fauna in het plangebied. Hierbij dient te worden aangegeven wat de kwetsbaarheid van de soorten is en welke negatieve effecten optreden.

Archeologie

Voorafgaand aan het ontwerp voor het inrichtingsplan voor het evenemententerrein dient een archeologisch bureauonderzoek plaats te vinden om de verwachtingen voor het gebied op te stellen. Mogelijk dient dit onderzoek gevolgd te worden door een verkennend booronderzoek.

Landschap en cultuurhistorie

De locatie Almere ligt in een archeologisch aandachtsgebied. Bescherming van deze aardkundige waarden is geregeld via vergunningverlening in het kader van de Ontgrondingenwet, conform het toetsingskader in de beleidsregel vergunningverlening milieuwetgeving. Bij ontgrondingen in deze gebieden die vergunningplichtig zijn wordt speciale aandacht geschonken aan de effecten op de aardkundige waarden.

Voor alle drie de locatiealternatieven geldt dat voorafgaand aan het ontwerp voor het inrichtingsplan voor het evenemententerrein onderzocht dient te worden hoe het evenemententerrein het beste ingepast kan worden.

Landbouw

Voor de locatie Emmeloord geldt dat onderzocht moet worden hoe doorsneden landbouwroutes het beste hersteld kunnen worden.

Recreatie

Voor de locaties Biddinghuizen en Emmeloord geldt dat onderzocht moet worden met welke maatregelen de hinder bij recreatieve functies in de omgeving voorkomen kan worden.

MITIGERENDE MAATREGELEN

Per thema is een inventarisatie gemaakt van de mogelijke mitigerende maatregelen. In Tabel S.7 worden de algemene mitigerende maatregelen aangegeven die voor alle drie de locaties gelden. Daarnaast worden per locatie een aantal specifieke mitigerende maatregelen aangegeven.

Tabel S.7

Mitigerende maatregelen per thema

Thema	Mitigerende maatregel
Bereikbaarheid	<p><i>Alle locaties:</i> Inzet pendelbussen. Vergroten van de capaciteit infrastructuur. Verkeer op de toeleidende wegen tijdelijk alleen in de richting van het evenement toestaan. Dan is dubbel zoveel capaciteit beschikbaar. Stimuleren van het gebruik van het openbaar vervoer. In de planning van evenementen drukke weekenden proberen te mijden. Bij de planning van evenementen rekening houden met de planning van andere evenementen.</p>
Geluid	<p><i>Alle locaties evenementengeluid:</i> Gunstige geluidsrichting. Aanpassen bronvermogen muziekinstallaties. Aanbrengen van een geluidswal of -scherm. <i>Alle locaties wegverkeerslawaa:</i> Toepassen geluidarm asfalt op wegen rondom plangebied. Afschermdende maatregelen toepassen (bijvoorbeeld een geluidswal). Alternatieve ontsluitingsroute kiezen.</p>
Veiligheid	<p><i>Alle locaties:</i> Overleg over de vraag en het aanbod van de hulpdienst capaciteit Verbeteren van de capaciteit van de infrastructuur.</p> <p><i>Almere/Emmeloord:</i> Afschermen van het evenemententerrein. Bij de inrichting van het evenemententerrein meerdere vluchtwegen (bijvoorkeur in alle richtingen) aanbrengen. Aanwezige barrières in het gebied opheffen. Indien er geen schuilplaatsen in de directe omgeving aanwezig zijn, zorgen voor schuilmogelijkheden. Aanbrengen van een wal tussen de snelweg en het evenemententerrein. Vluchtwegen bij voorkeur niet in de richting van de snelweg plaatsen.</p>
Bodem en water	<p><i>Alle locaties:</i> Aanpassing terreinhoogte. Waterhuishoudkundige maatregelen.</p> <p><i>Biddinghuizen en Emmeloord:</i> Waterberging binnen plangebied.</p>
Natuur	<p><i>Alle locaties:</i> Maatregelen zoals genoemd onder het thema geluid. <i>Biddinghuizen en Almere:</i> Gebruik armaturen met beperkte lichtuitstraling.</p>

Thema	Mitigerende maatregel
	Gunstige plaatsing van lichtbronnen.
Archeologie	<i>Alle locaties:</i> Inpassen archeologische waarden in planvorming inrichting terrein
Landschap en cultuur-historie	<i>Alle locaties:</i> Inpassing aardkundige waarden in planvorming in planvorming Inpassing cultuurhistorisch waardevolle elementen in planvorming inrichting terrein
Landbouw	<i>Emmeloord:</i> Herstellen dan wel omleiden bestaande landbouwroutes. Ruilverkaveling.

LEEMTEN IN KENNIS

Bij de uitvoering van de milieubeoordeling van de drie locaties voor een evenemententerrein is een beperkt aantal leemten in kennis opgetreden. Het betreft geen informatie die nodig is om goede keuzes te maken in het kader van het Uitwerkingsplan Evenemententerrein. Bij de vergelijking van de locatiealternatieven is geen rekening gehouden met een specifiek inrichtingsvoorstel voor het evenemententerrein op de beoogde locatie. Bij de effectbeschrijving is daarom uitgegaan van een worstcase benadering (overschatting van de effecten).

MONITORING

Opgemerkt wordt dat het van belang is om de in dit Plan-MER verwachte effecten te monitoren. De aanbeveling is, om indien zich een concreet initiatief aandient voor de ontwikkeling van een evenemententerrein die m.e.r.-plichtig is, om te toetsen of de effecten vergelijkbaar zijn met de effecten uit het Plan-MER.

Startgesprek/watertoets (zie paragraaf watertoets in de toelichting)

4 april 2007	523816
ROV	
drs. D.F. Menting	
523	
Verlag startgesprek Watertoets Evenemententerrein	Concept

Menno Keijzer, Dag Wellink, Ruud Krijnen, Janet Eilering (Arcadis), Karin van de Wel (Arcadis) en Lieneke Sackers (Dronten)

Context

In het Omgevingsplan 2006 van de provincie Flevoland is opgenomen dat de provincie ruimte wil bieden aan de ontwikkeling van een evenementterrein binnen haar grenzen. Hiervoor moet een uitwerkingsplan worden opgesteld, dat wordt gebaseerd op een plan-m.e.r.. Voor ieder ruimtelijk plan geldt dat deze een waterparagraaf moet bevatten. Deze paragraaf bevat de weerslag van het overleg en de afspraken met de waterbeheerder in het plangebied, in dit geval het Waterschap Zuiderzeeland.

Startgesprek

De afwegingen tav het aspect water worden via de plan-m.e.r. geborgd. Met Menno Keijzer van het Waterschap heeft op 4 april het startoverleg watertoets plaatsgevonden en is besproken hoe deze wordt ingevuld.

Door het Waterschap is aangegeven dat bij waterhuishouding spelen kwantiteits- en kwaliteitsbeheer een rol. Voor kwantiteitsbeheer is in deze van belang hoeveel water er op een terrein geborgen kan worden (veiligheidsnormering) en wat de impact van de activiteit op de bergingscapaciteit is. Voor waterkwaliteit is vooral het regulier gebruik van het terrein en de daaraan gekoppelde mogelijke verontreiniging van het oppervlakte en grondwater relevant. Verder is bevestigd dat onderzoeksaspecten zoals benoemde in de conceptnotitie reikwijdte en detailniveau opgepakt moeten worden.

Afspraken

Waterschap heeft aangegeven intern een nadere blik te willen werpen op denkbare aandachtspunten vanuit waterbeheer voor een grootschalig evenemententerrein. Toegezegd is dat Waterschap daartoe Programma van Eisen Ellerveld krijgt toegezonden (inzicht in gebruik terrein) en dat aan de Stichting NET gevraagd zal worden om informatie aan te leveren over de benodigde terreingesteldheid (verhard/onverhard) van een evenemententerrein. De informatie wordt uiterlijk 13 april aangeleverd. Het Waterschap geeft uiterlijk 20 april aan welke wateraspecten nader onderzoek behoeven. De aandachtspunten worden vervolgens uitgesplitst naar zaken die in het plan-m.e.r. opgepakt worden en de zaken die onderdeel worden van het uiteindelijke inrichtings-m.e.r..

Tenslotte, 20 april wordt eveneens gezien op welke wijze het watertoetsproces verder wordt vormgegeven.