

Notitie

1483-027

Aansluiting en Afstemming MKBA/OEI en m.e.r.

maart 2004



Notitie

Aansluiting en Afstemming MKBA/OEI en m.e.r.

maart 2004

Status:
Advies aan DGP vanuit DWW-Tracé/m.e.r. centrum
Besluitvorming n.a.v. dit advies zal gebeuren door V&W/DGP

Inhoudsopgave

1 Inleiding	3
1.1 Geschiedenis	3
1.2 Evaluatie OEI	3
2 Beknopte probleembeschrijving	4
2.1 Inleiding	4
2.2 Probleemstelling	5
2.3 Doelstelling van deze notitie	5
3 Verkenning en Kengetallen KBA	6
3.1 Inleiding	6
3.2 Hoe verhoudt de Kengetallen KBA zich tot de m.e.r.?	6
3.3 Milieueffecten in de Kengetallen KBA	7
4 Verschil OEI en m.e.r. op hoofdlijnen	8
5 Overwegingen en aanbevelingen m.b.t. afstemmen van het proces van MKBA/OEI en m.e.r.	9
5.1 Faseverschillen tussen MKBA/OEI- en m.e.r. studie	9
5.2 Gelijk starten van MKBA/OEI en m.e.r.	9
5.3 Gezamenlijke startnotitie en richtlijnen voor MKBA/OEI en m.e.r.	10
5.3.1 Een gemeenschappelijke startnotitie	11
5.3.2 Gemeenschappelijke richtlijnen	11
5.4 Eenduidige communicatie over, en presentatie van, eindresultaten van MKBA/OEI en m.e.r.	12
5.5 Organisatie: Richtlijnen en de rol van een onafhankelijke instantie	12
5.6 Wanneer OEI-plichtig?	13
6 Overwegingen en aanbevelingen m.b.t. inhoudelijke afstemming MKBA/OEI en m.e.r.	14
6.1 Inleiding	14
6.2 Dezelfde alternatieven beschouwen en keuze van het nul-alternatief	14
6.3 Het Nulalternatief	15
6.4 Nationale vs Regionale focus	16
6.5 Tijdsafhankelijkheid	16
6.6 Gebruik van dezelfde basisgegevens	17
7 Samenvattende observaties	18
Bijlage 1; Schema positionering OEI en m.e.r.	19
Bijlage 2; Betrokken personen	20

1 Inleiding

1.1 Geschiedenis

Eind jaren '90 is naar aanleiding van de discussie over de indirecte economische effecten van grote infrastructuur projecten, zoals de Betuweroute, een onderzoeksprogramma¹ (OEEI) gestart. Initiatiefnemers waren V&W en EZ. Op basis van dit onderzoeksprogramma is een leidraad² opgesteld, welke in april 2000 aan de Kamer is aangeboden.

Werd begin 2000 nog gesproken over OEEI, inmiddels is de naam gewijzigd in OEI. Dit staat voor Overzicht Effecten Infrastructuur. De toevoeging "Economische" verdwijnt hierdoor, aangezien het onterecht de suggestie wekt dat het alleen gaat om economische effecten en dat effecten m.b.t. onder andere natuur en milieu niet aan de orde komen. Een OEI is gebaseerd op een Maatschappelijke Kosten-Batenanalyse (MKBA), waarin ook niet-economische effecten worden meegenomen. In de leidraad wordt de structuur beschreven voor het opstellen van een integraal Overzicht Effecten Infrastructuur (OEI), dat dient ter ondersteuning van de politieke besluitvorming over grote infrastructuurprojecten.

De leidraad is door het toenmalige Kabinet verplicht gesteld voor alle infrastructuurprojecten van nationaal belang. Voor de overige MIT-projecten wordt door V&W gewerkt aan een toesnijding (project "OEI in MIT- verkenningen") van de leidraad.

1.2 Evaluatie OEI

In 2002 is de toepassing van de leidraad geëvalueerd. In het evaluatierapport wordt een aantal kanttekeningen geplaatst bij de procesgang rond OEI en bij een aantal inhoudelijke aspecten. Dit heeft geresulteerd in een overzicht van verbeterpunten. Deze verbeterpunten zijn verwerkt in een actieagenda³ voor de komende periode. Het betreffen onder meer verbeterpunten m.b.t. "OEI en het besluitvormingsproces".

Binnen het onderdeel "OEI en het besluitvormingsproces" wordt o.a. een oplossing gezocht voor het volgende geconstateerde probleem:

- ✓ Het verhelderen van de positie van een OEI / kosten-batenanalyse ten opzichte van de Trajectnota/Milieu Effect Rapportage en het inhoudelijk en qua timing beter op elkaar afstemmen van beide instrumenten.

¹ Onderzoeksprogramma Economische Effecten Infrastructuur

² OEEI leidraad, leidraad voor kosten-baten analyse, februari 2000 (heet tegenwoordig OEI-leidraad)

³ Actieagenda OEI 2003

2 Beknopte probleembeschrijving

2.1 Inleiding

Bij de evaluatie van de OEI leidraad is de aansluiting van OEI en m.e.r. als een belangrijk aandachtspunt aangemerkt.

In veel gevallen zal er naast een m.e.r. ook een OEI gemaakt moeten worden⁴. Wanneer er sprake is van zowel een MER als een OEI-studie (bijvoorbeeld bij Maasvlakte II) wordt door betrokkenen aangegeven dat de aansluiting van het OEI en de m.e.r. als een probleem wordt ervaren.

Een OEI poogt middels een maatschappelijke kosten-batenanalyse (MKBA) een uitspraak te doen over de gevolgen van een voorgesteld (infrastructuur)project voor de welvaart. De term welvaart wordt hierbij breed gedefinieerd, inclusief milieueffecten. In deze notitie wordt daarom voor de OEI-studie de term MKBA/OEI gebruikt.

Een m.e.r. beschrijft van een aantal voorgestelde alternatieven de verschillende milieueffecten. Bij een tracé/me.r.studie, zoals gebruikelijk bij de grotere infrastructuurprojecten, worden daarnaast ook het probleemoplossend vermogen en de (investerings) kosten in kaart gebracht. *MKBA/OEI en m.e.r. bevatten in deze dus gelijksoortige effectbeschrijvingen.* Bij een m.e.r. wordt dit doorgaans gepresenteerd in de vorm van een overzichtstabel, vaak opgesteld aan de hand van een Multi Criteria Analyse.

Zowel MKBA/OEI als MER maakt dus een overzicht van effecten van de verschillende alternatieven. Idealiter gaan ze dan ook uit van dezelfde alternatieven en (basis) gegevens en geven ze aan het eind van de studie een vergelijkbaar oordeel m.b.t. de effecten en kosten/baten.

Echter door verschillen in fase, organisatie, betrokken personen, uitgangspunten en detailniveau blijkt dit in de praktijk vaak moeilijk realiseerbaar. Problemen ontstaan wanneer de twee studies, op verschillende momenten, verschillende bevindingen presenteren. Hierdoor is het voor publiek en besluitvormers lastig te beoordelen wat de verwachte effecten van de voorgestelde projectalternatieven nu werkelijk zullen zijn. Op de verschillen tussen MKBA/OEI en m.e.r. wordt ingegaan in hoofdstuk 4 "Verschil OEI en m.e.r. op hoofdlijnen "

Naast de genoemde inhoudelijke en procesmatige knelpunten bestaat er ook een verschil in perceptie tussen OEI-makers en MER-schrijvers. In feite zijn het "twee werelden" met elk hun eigen cultuur. Met betrekking tot een aantal zaken sluiten deze prima op elkaar aan, maar op andere punten wijken ze behoorlijk af.

Alle in deze probleembeschrijving genoemde punten betreffen de integrale MKBA voor megaprojecten conform de OEI leidraad en de m.e.r. en dus niet de Kengetallen KBA (KKBA). In deze notitie wordt in het hoofdstuk "verkenning en Kengetallen KBA" kort ingegaan op het verschil KKBA, MKBA/OEI en m.e.r.

⁴ Over wanneer dit het geval is bestaan vaak misverstanden. Hierop wordt ingegaan in paragraaf 5.6

2.2 *Probleemstelling*

MKBA/OEI en m.e.r. zijn m.b.t. organisatie, cultuur, fasering in de tijd en methodische uitgangspunten onvoldoende op elkaar afgestemd.

Hierdoor is het voor publiek en besluitvormers lastig te beoordelen wat de verwachte effecten van de voorgestelde projectalternatieven zullen zijn.

2.3 *Doelstelling van deze notitie*

Het realiseren van een betere aansluiting van MKBA/OEI en m.e.r. middels het formuleren van aanbevelingen m.b.t. aanpassing van het MKBA/OEI- en het m.e.r. instrument.

Deze aanbevelingen vormen tevens een voorzet voor de aanpassing/aanvulling van de OEI leidraad.

3 Verkenning en Kengetallen KBA

3.1 Inleiding

De scope van deze notitie betreft de afstemming tussen de MKBA/OEI en de m.e.r., welke beiden in de Planstudiefase van een project worden uitgevoerd.

Naast de MKBA/OEI voor megaprojecten en het m.e.r. traject tijdens de Planstudiefase bestaat er ook nog een "Kengetallen Kosten Baten Analyse". Deze Kengetallen KBA (KKBA) moet worden uitgevoerd tijdens de verkennende fase van een project van Nationaal belang (zgn. Megaprojecten). Het gaat hier om een eerste probleemverkenning gekoppeld aan de nut en noodzaak discussie. De OEI leidraad besteedt in een apart deel aandacht aan de KKBA.

In de planstudiefase, volgend op de verkennende fase (Verkenning) van een project, wordt de m.e.r. gestart. In het geval van projecten van Nationaal belang, zal er in de planstudiefase ook sprake zijn van een MKBA/OEI⁵

Voor de overige MIT-projecten (niet Mega projecten) wordt door V&W gewerkt aan een toesnijding (project "OEI in MIT- verkenningen") van de leidraad. Voor de Verkenning wordt bij MIT projecten een "verkenningenformat op KBA grondslag" voorzien. Dit alles met als doel de besluitvorming m.b.t. de MIT overgangsmomenten (verkenning/planstudie/realisatie) transparanter en eenduidiger te laten verlopen.

De in hoofdstuk 2 benoemde afstemmingsproblemen tussen de MKBA/OEI en m.e.r treden alleen op tijdens de planstudiefase van een project. Vanwege de volgtijdelijkheid van verkenning en planstudie zijn deze dus *niet* van toepassing op de KKBA.

3.2 Hoe verhoudt de Kengetallen KBA zich tot de m.e.r.?

De m.e.r. en Kengetallen KBA lopen qua fasering niet parallel. Afstemming levert daarom geen problemen op. Er zijn wel een aantal aandachtspunten te benoemen.

De m.e.r. en MKB/OEI voor megaprojecten bouwen beiden in de planstudiefase voort op het werk dat in de MIT-verkenning⁶ en KKBA is verzet. Om deze hetzelfde vertrekpunt te geven kunnen de uitkomsten van de KKBA en die van de verkenning beiden gebruikt worden bij het opstellen van een gezamenlijke startnotitie⁷.

Daarnaast blijkt de KKBA in de praktijk uit te kunnen groeien tot een (bijna) volledige MKBA. Dit is niet wenselijk voor wat betreft een goede afstemming van de MKBA/OEI met m.e.r. (zie ook 5.1 en figuur in bijlage 1) De Verkenning eindigt na het MIT beslismoment 2. Pas na dit beslismoment kan de MKBA/OEI starten, op basis van de KKBA.

Advies:
Resultaten uit de verkenning én de KKBA vormen bij overgang naar de planstudie beiden de basis voor de startnotitie.

⁵ Voor een schema m.b.t. de positionering van de KKBA t.o.v de MKBA/OEI en m.e.r. zie Bijlage 1.

⁶ werkwijzer MIT verkenningen Nieuwe Stijl, V&W, 2002

⁷ Op het hoe, wat en waarom van het opstellen van een gezamenlijke startnotitie wordt uitgebreid ingegaan in paragraaf 5.3

Advies:

Let er op dat de Kengetallen KBA een verhaal op hoofdlijnen blijft. Het is niet wenselijk als de KKBA al in de Verkenning uitgroeit tot een volledige MKBA/OEI met de nodige overlap met de m.e.r. en MKBA/OEI als gevolg.

Bij grote infrastructuurprojecten⁸ kan dit voorkomen worden door de besluitvorming n.a.v. een KKBA op te hangen aan het MIT beslismoment 2, en vervolgens een gezamenlijke startnotitie te formuleren voor MKBA/OEI en m.e.r. (zie ook 5.1 en figuur in bijlage 1)

3.3 Milieueffecten in de Kengetallen KBA

In de Kengetallen KBA wordt soms al een voorzichtige inschatting gemaakt van de milieueffecten. In de KKBA wordt de milieuanalyse in dat geval beperkt tot de milieueffecten die voor de hoofdafweging van belang zijn. In de praktijk blijkt een kwalitatief goede en serieuze inschatting van deze milieueffecten (en hun waardering in geld) erg lastig.

Advies:

Voor advies m.b.t. een kwalitatieve goede inschatting van milieueffecten kan in de KKBA bijvoorbeeld gebruik gemaakt worden van de diensten van de RWS-Dienst Weg- en Waterbouwkunde of het RIVM.

⁸ bij Megaprojecten die niet tot het MIT behoren zal er een afspraak gemaakt moeten worden wanneer de Verkenning als beëindigd wordt beschouwd, dit kan dan niet opgehangen worden aan een MIT beslismoment.

4 Verschil OEI en m.e.r. op hoofdlijnen ⁹

De OEI-leidraad is vooral een *inhoudelijke leidraad*, die zorgt voor een correct uitgevoerde MKBA-studie. Het geeft algemene richtlijnen voor de wijze van bepaling van kosten en baten.

M.e.r. daarentegen is *procedureel* vastgelegd in de wet milieubeheer¹⁰. Borging van de kwaliteit van de inhoud gaat middels richtlijnen, inspraak en onafhankelijk advies en toetsing door de commissie m.e.r. Met betrekking tot de daadwerkelijke inhoud is er veel vrijheid voor de opstellers van het MER. (afgezien van vrij algemene inhoudseisen uit de Wet Milieubeheer)

Bij de MKBA/OEI worden de gemonetariseerde kosten en baten van projectalternatieven onderling vergeleken met een nulalternatief. Kosten en baten van projectalternatieven worden bij een MKBA verkregen door het monetariseren van (berekende) effecten als verschil met het nulalternatief¹¹. Het betreft een berekening met als uitkomst de Netto Contante Waarde gebaseerd op de welvaartseffecten voor de Nederlanders. Regionale effecten zullen alleen een rol spelen als deze op Nationaal niveau verschil maken¹².

Bij m.e.r. worden de verwachte fysieke effecten van de projectalternatieven beschreven in absolute zin. Hierbij geldt als referentie-situatie de beschrijving van de fysieke effecten van de toekomst zonder uitgevoerd project. Regionaal optredende fysieke effecten spelen bij m.e.r. nadrukkelijk een rol.

Een ander verschil de betrokkenheid van andere partijen dan bevoegd gezag/initiatiefnemer. Bij de m.e.r. worden (externe) partijen betrokken, zoals (lagere)overheden, belangengroepen, enz. MKBA/OEI is een intern document, betrokkenheid van de buitenwereld is geen verplicht element in de MKBA/OEI.

MKBA/OEI en m.e.r. zijn complementair en vullen in zekere zin elkaars omissies aan en kunnen, mits goed afgestemd, elkaar versterken. Beiden bieden informatie over verwachte effecten van alternatieven t.b.v. besluitvorming. De procesmatige inbedding van m.e.r. kan een kapstok zijn voor de inhoudelijke MKBA/OEI.

Een MKBA/OEI en een m.e.r. kunnen, mits ze elkaars kracht gebruiken, samen een volledig pakket aan beslisinformatie opleveren. In de praktijk blijkt dit nog niet te gebeuren. Op de oorzaken hiervan en mogelijke oplossingen hiervoor wordt ingegaan in de volgende hoofdstukken. In Hoofdstuk 5 wordt ingegaan op de procesmatige oorzaken en oplossingen. In hoofdstuk 6 wordt ingegaan op de inhoudelijke afstemmingsproblemen en mogelijke oplossingen hiervoor

⁹ Voor een schema m.b.t. de positionering van de MKBA/OEI en m.e.r. zie Bijlage 1.

¹⁰ Voor een trajectnota/m.e.r. ook in de tracéwet

¹¹ Oftewel kosten van het nulalternatief zijn baten van projectalternatieven (zgn. vermeden kosten, zie ook 6.2)

¹² Voorbeeld m.b.t. regionaal optredende effecten: verplaatsing van werkgelegenheid binnen Nederland heeft voor de welvaart van de Nederlanders geen effect. (zie ook 6.4)

5 Overwegingen en aanbevelingen m.b.t. afstemmen van het proces van MKBA/OEI en m.e.r.¹³

5.1 Faseverschillen tussen MKBA/OEI- en m.e.r. studie¹⁴

In de praktijk zien we regelmatig een faseverschil tussen de MKBA/OEI en m.e.r.-studies; Er ligt al een MKBA/OEI rapport op het moment dat het MER verschijnt of andersom, of ze lopen deels parallel maar in een verschillende fase.

Problemen ontstaan wanneer de twee studies op verschillende momenten verschillende bevindingen presenteren.

Los van de inhoud, lijkt het verstandig om MKBA/OEI en m.e.r. zoveel mogelijk procesmatig met elkaar op te laten trekken en af te stemmen.¹⁵ Het maken van een MKBA/OEI en een m.e.r. zijn iteratieve processen. Dit vereist afstemming gedurende het hele traject. Het standaard formaliseren en institutionaliseren van deze continue afstemming, los van een eenduidig startmoment, is niet noodzakelijk mits er een goede communicatie is tussen de MKBA/OEI-makers en de opstellers van de m.e.r. Per project kunnen hierover projectspecifieke afspraken worden gemaakt. Hierop wordt ingegaan in 5.3 "Gezamenlijke startnotitie en richtlijnen voor MKBA/OEI en m.e.r."

Advies:
Laat de MKBA/OEI en m.e.r. zoveel mogelijk procesmatig met elkaar optrekken.

Advies:
Zorg voor een continue afstemming en goede communicatie tussen de MKBA/OEI-makers en de opstellers van de m.e.r.

5.2 Gelijk starten van MKBA/OEI en m.e.r.

Het belangrijkste moment voor een goede afstemming tussen MKBA/OEI en m.e.r. is het startmoment van beide studies.

Basis voor de start van beide studies is de, in de Verkenning fase, gemaakte probleemanalyse en de eerste schets van mogelijke oplossingen. Deze zijn vastgelegd in een verkenningenrapport en een MKBA-rapportage¹⁶.

Het verdient aanbeveling een gezamenlijk vertrekpunt en startmoment¹⁷ te definiëren voor MKBA/OEI en m.e.r. Dit gezamenlijk vertrekpunt kan gebaseerd worden op een gecombineerde interne discussieronde tussen de verschillende intern betrokken partijen (opdrachtgevers (bevoegd gezag) MKBA/OEI makers en m.e.r.-makers). Dit waarborgt vergelijkbare keuzen m.b.t. te vergelijken alternatieven en scenario's.

Gelijk starten is daarnaast ook van belang voor de besluitvormer en de omgeving. Zowel een OEI- als een m.e.r.-traject voorziet een maatschappelijke discussie van informatie. Eenduidigheid is in deze van belang, zowel richting de maatschappij als besluitvormers.

Advies:
Zorg voor een gezamenlijke vertrekpunt en startmoment voor MKBA/OEI en m.e.r.

¹³ Alle genoemde adviezen in dit hoofdstuk betreffen de "grote", integrale, MKBA conform OEI leidraad en de m.e.r. en dus niet de Kentallen KBA.

¹⁴ Voor een schema m.b.t. de positionering van de MKBA/OEI en m.e.r. zie Bijlage 1.

¹⁵ voor punten m.b.t. inhoudelijke afstemming zie Hoofdstuk 6

¹⁶ zie ook hoofdstuk 3 Verkenning en Kengetallen KBA

¹⁷ In 5.3 "Gezamenlijke startnotitie en richtlijnen voor MKBA/OEI en m.e.r." wordt ingegaan op de procedurele inbedding van een gezamenlijk startmoment.

5.3 Gezamenlijke startnotitie en richtlijnen voor MKBA/OEI en m.e.r.

Bij de m.e.r. zijn de processtappen duidelijk en procedureel vastgelegd. De procedurele inbedding van het m.e.r. instrument, middels momenten als startnotitie en richtlijnen, kan houvast bieden voor de MKBA/OEI. De m.e.r.-procedure kan in deze dienen als een kapstok voor de MKBA/OEI.

Een geschikt moment om de afstemming bij tussen MKBA/OEI en m.e.r. te regelen is het formuleren van de startnotitie en richtlijnen.

Zaken als de startnotitie en richtlijnen kunnen gemeenschappelijk voor zowel de MKBA/OEI als voor de m.e.r. worden opgesteld.

Voorafgaand aan deze startnotitie verdient het aanbeveling in een interne discussieronde te komen tot de basis van deze gemeenschappelijke startnotitie. Aan deze discussieronde nemen naast MKBA/OEI- en MER-makers ook het bevoegd gezag/opdrachtgever en de uitvoerende overheidsinstantie (regionale directie, projectdirectie) deel.

Dit zorgt voor een gezamenlijk vertrekpunt en waarborgt overeenkomstige keuzen m.b.t. te vergelijken alternatieven en scenario's.

Advies:

Maak een gezamenlijke startnotitie en gezamenlijke richtlijnen voor MKBA/OEI en m.e.r.

Advies:

Zorg, voorafgaand aan het formuleren van de startnotitie en richtlijnen, voor interne afstemming over zowel de MKBA/OEI als de m.e.r.

Dit zorgt voor een gezamenlijk vertrekpunt en waarborgt overeenkomstige keuzen m.b.t. alternatieven en scenario's.

Afstemming met andere (externe) partijen kan aan de hand van de startnotitie.

De studietijd van een m.e.r. is het meest bepalend voor de doorlooptijd van de m.e.r. procedure. Dit is een variabele die de opsteller van de m.e.r. in grote mate zelf in de hand heeft. Daarnaast zijn er de verschillende wettelijke termijnen vanuit de m.e.r.-procedure. In deze zal de m.e.r.-procedure moeten aantonen minder rigide te zijn dan vaak wordt gedacht. Door overleg met betrokken partijen kan daarin toch de nodige flexibiliteit worden verkregen. Dit geldt met name voor de reactietermijnen van de commissie m.e.r. (en de adviseurs) en de beslistermijnen van het bevoegd gezag. Alleen van de termijnen m.b.t. inspraak van derden kan niet worden afgeweken.

Naast aanwezige flexibiliteit in de benodigde studietijd blijken de termijnen van de m.e.r. dus minder strikt dan vaak wordt aangenomen. Deze flexibiliteit kan, waar nodig, gebruikt worden om de MKBA/OEI en m.e.r. qua fase op elkaar te laten aansluiten.

5.3.1 Een gemeenschappelijke startnotie

In deze paragraaf wordt even kort ingegaan op het advies om een gemeenschappelijke startnotitie voor MKBA/OEI en m.e.r. op te stellen.

De gemeenschappelijke startnotitie is in feite een soort plan van aanpak voor de MKBA/OEI en m.e.r. en biedt de mogelijkheid om aan te geven welke alternatieven worden onderzocht en hoe de afstemming is voorzien tussen de MKBA/OEI en m.e.r.

De gemeenschappelijke startnotitie wordt door de initiatiefnemer opgesteld. In de startnotitie wordt de aanpak en de formele afbakening van het project vastgesteld. De startnotitie vormt tevens de formele start van de (tracé) m.e.r. procedure en de MKBA/OEI.

Het doel van de startnotitie is:

- ✓ Het geven van informatie over het hoe, wat, waar en waarom van het project aan alle soorten betrokkenen;
- ✓ Het inkaderen¹⁸ van het project en de te onderzoeken alternatieven¹⁹ en effecten (scoping en sturing vervolgtraject)

Op basis van de startnotie vindt inspraak en advisering²⁰ m.b.t. richtlijnen plaats. Inspraak geeft eenieder de gelegenheid te reageren op de startnotitie. Het bevoegd gezag²¹ kan zelf beslissen wat te doen met de inspraak reacties. De veronderstelling dat een studie minder flexibel zou worden door inspraak is in deze onjuist.

Bij inspraak zien we dat er, naast vragen over verwachte (milieu)effecten, vaak vragen over de nut- en noodzaak van het voorgestelde project worden gesteld. Dit zijn juist zaken waar een MKBA/OEI een antwoord op zal dienen te geven. Inspraak kan in deze een onderstreping zijn van het belang van een goede MKBA/OEI.

5.3.2 Gemeenschappelijke richtlijnen

Gemeenschappelijke richtlijnen vormen in feite een programma van eisen voor de MKBA/OEI en m.e.r.

De startnotitie vormt de basis voor de richtlijnen voor het MER. De richtlijnen worden door het bevoegd gezag opgesteld.

Richtlijnen streven naar toegespitste informatie. Als leidraad voor de formulering van richtlijnen gelden de volgende drie vragen:

- ✓ Welke informatie is nodig voor de besluitvorming?
- ✓ Wat is vereist vanuit wet- en regelgeving en beleid?
- ✓ Wat voor informatie is gewenst m.b.t. projectspecifieke issues?

Gemeenschappelijke richtlijnen voor zowel MKBA/OEI als m.e.r. bieden een goede mogelijkheid om de afstemming van MKBA/OEI en m.e.r. te waarborgen m.b.t. het proces maar ook m.b.t. de inhoud²².

In gemeenschappelijke richtlijnen voor MKBA/OEI en m.e.r. kan voor wat betreft de inhoudelijke eisen aan de MKBA/OEI onverkort worden doorverwezen naar deze leidraad en de noodzaak tot het gebruik hiervan worden benadrukt.

Richtlijnen bieden de mogelijkheid om voor projectspecifieke zaken binnen de MKBA/OEI aanvullende eisen te stellen. Dit kan bijvoorbeeld betrekking hebben op gewenste regionale informatie wanneer die bij de besluitvorming een rol speelt. Wanneer bijvoorbeeld regionale structuurversterking een (hoofd)doel van een project is, zullen de regionale effecten door de nationale scope van de MKBA/OEI vaak niet zichtbaar zijn. Richtlijnen bieden de mogelijkheid om een helder beeld op dit soort effecten te waarborgen.

¹⁸ Voor advies m.b.t. het effectgebied/focus zie 6.4

¹⁹ Voor advies m.b.t. de keuze van alternatieven en het nulalternatief zie 6.2

²⁰ Bij m.e.r. gebeurt de advisering m.b.t. de richtlijnen door de Commissie m.e.r., voor MKBA/OEI wordt in de verbeteractie m.b.t. kwaliteitsborging OEI gekeken naar de rol van een onafhankelijke toetsingsinstantie voor OEI. Deze kan tevens adviseren m.b.t. richtlijnen

²¹ Bevoegd gezag zijn bij tracé/m.e.r. studies de Ministers van V&W en VROM.

²² Voor adviezen m.b.t. een goede inhoudelijke afstemming zie hoofdstuk 6

De richtlijnen zijn niet bindend. Wanneer de initiatiefnemer van mening is dat het uitwerken cq. onderzoeken van bepaalde aspecten niet meer relevant is kan, mits gemotiveerd, van de richtlijnen worden afgeweken.

5.4 Eenduidige communicatie over, en presentatie van, eindresultaten van MKBA/OEI en m.e.r.

MKBA/OEI en m.e.r hebben een verschillende insteek en optiek. Een MKBA/OEI en een m.e.r. kunnen, mits ze elkaars kracht gebruiken, samen een volledig pakket aan beslisinformatie opleveren.

De MKBA/OEI en m.e.r. zullen daartoe beiden een eigen eindrapportage opleveren. Voor de m.e.r. is het zelfs verplicht een zelfstandig leesbaar eindrapport te maken.

De resultaten van beide studies zijn echter basis voor de besluitvorming. In de verbeteractie "heldere communicatie OEI" is een voorzet gedaan hoe een eindtabel, gevuld met informatie uit MKBA en MER, eruit kan zien.

Beide studies zullen flexibiliteit moeten tonen zodat gedurende het proces eventuele achterstand kan worden ingelopen.

Zorg ervoor dat de MKBA/OEI en MER-studie gelijktijdig worden gerapporteerd en gepresenteerd de resultaten in een "Overzichtstabel effecten Infrastructuur op KBA grondslag"

5.5 Organisatie: Richtlijnen en de rol van een onafhankelijke instantie

Bij de m.e.r. heeft de Commissie m.e.r. de rol van onafhankelijk toetsers, bewaker van de kwaliteit en adviseur m.b.t. de richtlijnen waaraan de m.e.r. moet voldoen.

Bij MKBA/OEI is wel een toetsingsplicht²³, maar is er geen onafhankelijke instantie als de commissie m.e.r.

Wanneer er sprake is van gezamenlijke richtlijnen en een gezamenlijke startnotitie, dan zal er, analoog aan de m.e.r., advisering/toetsing plaatsvinden m.b.t. richtlijnen die betrekking hebben op MKBA/OEI. Op welke manier dit het beste kan gebeuren wordt gezien in de verbeteractie kwaliteitsborging/ toetsingscommissies OEI.

Advies:
Voor adviezen m.b.t. de kwaliteitsborging OEI en de rol van een onafhankelijke (toetsings)instantie wordt doorverwezen naar de verbeteractie kwaliteitsborging/ toetsingscommissies OEI²⁴.

²³ Gelijk met het verplicht stellen van OEI (toen nog OEEI) voor grote projecten in een brief aan de Tweede Kamer in 2000, is ook de toetsing van de MKBA/OEI verplicht gesteld. Hierbij is de keuze gegeven om de toets dan danwel door het CPB te laten uitvoeren (bij niet uitvoeren) danwel door een externe commissie van deskundigen.

²⁴ Deze verbeteractie wordt uitgevoerd door Buck Consultants in opdracht van V&W/DGP

5.6 Wanneer OEI-plichtig?

Een MKBA/OEI studie conform de OEI leidraad is verplicht gesteld bij "infrastructuurprojecten van nationaal belang".²⁵

Dit is een ruime definitie. Het is niet altijd vooraf duidelijk of er alleen een m.e.r. of een MKBA/OEI of Kengetallen-KBA of beiden moet worden opgesteld.

In de praktijk zien we steeds vaker, ook bij kleinere infrastructuurprojecten, MKBA/OEI-studies en Kengetallen-KBA's.

Bij m.e.r. is een en ander vastgelegd door middel van een lijst m.e.r.-plichtige ingrepen. Dit is helder, soms is er wel discussie over het moment waarop de m.e.r. moet worden toegepast.

Advies:

Laat vooraf duidelijk zijn of voor een project zowel een MER en/of een MKBA/OEI wordt gemaakt. Het bevoegd gezag zal dit aangeven. Richt daarnaast de organisatie zo in dat e.e.a. gezamenlijk kan verlopen (o.a. gezamenlijk startmoment/inhoudelijk afstemming).

²⁵ Nationaal belang is in deze; A. een project dat de PKB procedure doorloopt, of B. wanneer het kabinet stelt dat het "een project van nationaal belang" is.

6 Overwegingen en aanbevelingen m.b.t. inhoudelijke afstemming MKBA/OEI en m.e.r.²⁶

6.1 Inleiding

Bij de inhoudelijke afstemming tussen de MKBA/OEI en m.e.r. spelen een aantal zaken een rol.

Het streven naar consistente en vergelijkbare uitkomsten van de MKBA/OEI en m.e.r. begint bij het uitgaan van dezelfde alternatieven.

Ook de keuze van het effect-gebied (Nederland vs. projectspecifiek) is een wezenlijk inhoudelijk punt waar de MKBA/OEI en m.e.r. verschillen.

Een ander aspect dat een rol speelt is de tijdsafhankelijkheid, waar vooral de uitkomsten van een MKBA/OEI erg gevoelig voor zijn.

Zowel de m.e.r. als de MKBA/OEI worden bij de bepaling van de effecten van de projectalternatieven gevoed door, binnen de studie, uitgevoerde deelstudies. Dit zijn bijvoorbeeld de deelonderzoeken naar de verkeers- en vervoereffecten, milieu effecten, economische effecten, ruimtelijke ordening, veiligheid, enz.

Een betere inhoudelijke afstemming tussen MKBA/OEI en m.e.r. betekent dat op een aantal punten beter afgestemd of gezamenlijk gewerkt zal moeten worden aan deze deelstudies. Dit betreft de o.a. het gebruik van dezelfde (basis)gegevens/bronnen en afspraken over het uitwisselen van informatie uit de verschillende deelonderzoeken.

In hoofdstuk 5 "Overwegingen en aanbevelingen m.b.t. afstemmen van het proces van MKBA/OEI en m.e.r." is al aangegeven dat de startnotitie en richtlijnen een prima kans bieden om afspraken te maken over bovenstaande inhoudelijke afstemmingspunten.

6.2 *Dezelfde alternatieven beschouwen en keuze van het nul-alternatief*

Advies:

In de MKBA/OEI en de m.e.r. zullen dezelfde alternatieven beschouwd moeten worden. Een gemeenschappelijke startnotitie en richtlijnen voor MKBA/OEI en m.e.r. bieden een prima kans om hierover afspraken te maken.

Als (bewust) wordt afgeweken van overeenkomstige alternatieven zal dit goed gemotiveerd moeten worden en in de studie duidelijk schriftelijk moeten worden vastgelegd.

Daarnaast zullen in de eindtabel verschillend duidelijk moeten worden toegelicht.

Zorg voor een goede afstemming m.b.t. de te onderzoeken projectalternatieven²⁷.

²⁶ Betreft methodische uitgangspunten. Alle genoemde adviezen in dit hoofdstuk betreffen de "grote", integrale, OEI conform OEI leidraad en de m.e.r. en dus niet de Kentallen KBA.

²⁷ In hoofdstuk 5 "Overwegingen en aanbevelingen m.b.t. afstemmen van het proces van MKBA/OEI en m.e.r." is al aangegeven dat de startnotitie en richtlijnen een prima kans bieden om hierover afspraken te maken

6.3 Het Nulalternatief

Binnen m.e.r. is het nul alternatief "niet investeren in een oplossing, wel meenemen autonome ontwikkelingen en effecten van voortzetting van vigerend beleid"

Bij MKBA is nulalternatief "de meest waarschijnlijke situatie die ontstaat als je het project achterwege laat". (hierbij is soms wel sprake van investering in een alternatieve oplossing van het probleem)

Op het eerste gezicht is dit niet zo afwijkend, en in veel gevallen zullen de nulalternatieven van MKBA/OEI en m.e.r. zeer dicht bij elkaar liggen of zelfs overeenkomen. In dit geval wordt geadviseerd om keuzes te maken m.b.t. eventuele kleine verschillen en te kiezen voor hetzelfde, eenduidig beschreven, nulalternatief.

Advies:

Wanneer het nulalternatief van MKBA/OEI en m.e.r. zeer dicht bij elkaar liggen wordt geadviseerd om keuzes te maken m.b.t. de verschillen en te kiezen voor hetzelfde, eenduidig beschreven, nulalternatief. Dit wordt dan in beide studies het nulalternatief genoemd.

Het verschil in definitie kan in een aantal gevallen echter wel een wezenlijk verschillend nulalternatief opleveren.

Binnen de MKBA/OEI kan in sommige gevallen bij de "meest de meest waarschijnlijke situatie die ontstaat als je het project achterwege laat" wel sprake zijn van een alternatieve oplossing²⁸ of er wordt uitgegaan van een andere (kleinere) investering²⁹ die invloed kan hebben op het probleem. Hierdoor kan bij het nulalternatief wel degelijk sprake zijn van investeringen boven op vigerend beleid. (wat bij een m.e.r. nulalternatief nooit het geval is) De kosten van het nulalternatief komen in de MKBA in dat geval terug als baten bij andere projectalternatieven (nl "vermeden kosten").

Bij PMR was er bijvoorbeeld discussie over kosten m.b.t. geluidsbeperkende maatregelen die nodig zouden zijn bij niet aanleggen van de Maasvlakte II, wanneer er uitgegaan wordt dat bij het niet aanleggen de extra havenactiviteiten in het bestaande havengebied zouden moeten worden ingepast. Deze kosten zouden bij aanleg van Maasvlakte II voorkomen worden, en zijn dus baten bij de Maasvlakte II projectalternatieven.

Wanneer het nulalternatief van MKBA/OEI en m.e.r. wezenlijk verschillen wordt het volgende geadviseerd:

- ✓ Als het nulalternatief binnen OEI verschilt van het nulalternatief in m.e.r., spreek dan over het "OEI-referentie-alternatief" en de m.e.r. referentie-situatie³⁰.
- ✓ Laat het "OEI-referentie-alternatief" van de MKBA een projectalternatief met als naam "OEI-referentie-alternatief³¹" zijn binnen de m.e.r. Hierdoor kunnen m.e.r. en MKBA wel vergeleken worden.
- ✓ Voeg een "niet investeren situatie" aan de MKBA toe, dit is dan tevens gelijk aan de m.e.r. referentiesituatie.

²⁸ Voorbeeld: Bij een rijkswegenproject kan dit bijvoorbeeld een nulalternatief zijn waarbij sprake is van benuttingmaatregelen die een verkeer en vervoersprobleem (deels) oplossen

²⁹ Voorbeeld: bij een rijkswegenproject; het upgraden van een provinciale weg in de omgeving van de autosnelweg om het verkeersprobleem toch (deels) op te lossen

³⁰ Er wordt hier bewust het woord *situatie* i.p.v. *alternatief* gebruikt, aangezien deze m.e.r. referentiesituatie geen probleemoplossend vermogen heeft, en dus inderdaad geen "alternatief" vormt.

³¹ dit OEI-referentie alternatief lijkt op een alternatief dat in de m.e.r. wereld vaak nul-plus alternatief wordt genoemd.

6.4 *Nationale vs Regionale focus*

De MKBA/OEI wordt in principe uitgevoerd voor projecten van nationaal belang, waarvoor een staatsbijdrage wordt gevraagd.

De MKBA/OEI heeft in deze dus een nationale focus; welvaartseffecten van een project worden zoveel mogelijk gemonetariseerd op nationaal niveau. Het effectgebied is in deze Nederland. In de basis wordt de vraag beantwoord: "wat levert het project op voor de Nederlanders?" Effecten die optreden in bepaalde regio's of bij bepaalde groepen worden vaak gesaldeerd met effecten die bij andere partijen in Nederland optreden en zijn daardoor niet meer te herkennen in de eindsaldi.

De m.e.r. beschrijft juist wel veel regionaal optredende (milieu)effecten, en bepaalt daarnaast het studie/effect-gebied per project. In deze heeft de m.e.r. vaak een regionale focus. Effecten die elders in Nederland (wel of niet) optreden als gevolg van het project neemt de m.e.r. niet altijd in beschouwing.

Sommige regionale effecten zijn echter wel relevant voor de MKBA/OEI, zoals ruimtelijke kwaliteit in en rond het projectgebied, versterking van de (regionale) economie, baten uit clustering van bedrijvigheid of effecten op het regionaal vestigingsklimaat. Deze effecten zijn, door de nationale focus, niet altijd zichtbaar in het eindsaldo. In principe zijn deze wel zichtbaar te maken, let hierbij wel op een heldere presentatie en het voorkomen van dubbeltellingen.

Andere effecten die niet zichtbaar worden binnen de MKBA/OEI zijn grensoverschrijdende (milieu)effecten. Dit doet zich vooral voor wanneer een project dicht bij de landsgrens ligt. In deze is een nationale focus van de MKBA/OEI juist te smal.

Advies:

Voor wat betreft de Economische effecten is de keuze van een nationale schaalniveau binnen de MKBA/OEI logisch. Anderzijds kan er in de m.e.r. meer aandacht worden geschonken aan nationaal optredende effecten (buiten het studiegebied).

De MKBA/OEI kan naast effecten op nationaal niveau ook effecten op regionaal niveau (het studie/effect-gebied van de m.e.r.) presenteren. Let hierbij wel op dubbeltellingen en een heldere presentatie.

6.5 *Tijdsafhankelijkheid*

Een wezenlijk verschil tussen de MKBA/OEI en m.e.r. is de tijdsafhankelijkheid (o.a. planhorizon en prognosejaren) die bij MKBA/OEI veel sterker is dan bij m.e.r.

M.e.r. gaat uit van ijkjaren (bijv de zichtjaren 2010, 2020, enz.) Voor deze ijk-momenten worden de dan optredende fysieke (milieu)effecten bepaald.

Bij de MKBA/OEI worden de kosten en baten over een bepaalde periode gesommeerd. Een optimale timing van het project (wanneer aanleg, wanneer oplevering) is dus zeer bepalend voor de uitkomst van de KBA.

Dit kan resulteren in verschillende (lastig vergelijkbare) uitkomsten van de MKBA/OEI- en m.e.r.-studie.

Afstemming over de te kiezen ijkjaren en verondersteld jaar van aanleg is van groot belang en kan gebeuren in een gezamenlijke startnotitie/richtlijnen voor MKBA/OEI en m.e.r.

Advies

Hanteer bij MKBA/OEI bandbreedtes m.b.t. jaar van aanleg en laat het effect ervan zien. Zorg voor een heldere presentatie van deze tijdsafhankelijkheid. Beschrijf vooral het effect van de tijd op de uitkomsten van de MKBA/OEI goed (Gevoeligheidsanalyse).

Laat de ijkjaren van de m.e.r. terugkomen in de MKBA/OEI

Geef bij de m.e.r. aan welk jaar van aanleg je veronderstelt.

Advies:

Beschrijf in het uiteindelijke integrale overzicht de oorzaak van opvallende afwijkende punten tussen de MKBA/OEI en m.e.r.

6.6 Gebruik van dezelfde basisgegevens

Vergelijkbare uitkomsten beginnen bij het gebruik van dezelfde (basis) gegevens en bronnen.

Zowel de m.e.r. als de MKBA/OEI worden bij de bepaling van de effecten van de projectalternatieven gevoed door, binnen de studie, uitgevoerde deelstudies. Dit zijn bijvoorbeeld de deelonderzoeken naar de verkeers- en vervoereffecten, milieu effecten, economische effecten, ruimtelijke ordening, veiligheid, enz.

Een betere inhoudelijke afstemming tussen MKBA/OEI en m.e.r. betekent dat op een aantal punten beter afgestemd of gezamenlijk gewerkt zal moeten worden aan deze deelstudies.

Belangrijke input voor het bepalen van zowel milieu- als economische-effecten komen in het geval van infrastructuurprojecten uit een gedegen verkeer & vervoer studie. Vaak zien we dat voor zowel MKBA/OEI als m.e.r. aparte Verkeer & Vervoer (model)berekeningen worden uitgevoerd. Oorzaken hiervan zijn o.a. een op onderdelen verschillende gegevensbehoefte³² of een andere fasering in tijd (zie ook "proces")

Twee afzonderlijke Verkeer & Vervoer studies leiden vaak tot niet vergelijkbare uitkomsten m.b.t. effecten van de infrastructuur. Daarom zal zoveel mogelijk van dezelfde data gebruik gemaakt moeten worden, bij voorkeur uit dezelfde verkeer en vervoer studie.

Hetzelfde geldt (in mindere mate) ook voor andere deelstudies op het gebied van milieu, veiligheid e.d.

Voor deze deelstudies is het in ieder geval van belang om gegevens uit te wisselen (bijvoorbeeld milieugegevens vanuit de m.e.r. naar de MKBA/OEI en economische gegevens van MKBA/OEI naar de m.e.r.)

Advies:

Laat bij infrastructuurprojecten zowel de MKBA/OE als de m.e.r. putten uit dezelfde, binnen één gedegen verkeer- en vervoerstudie, geproduceerde gegevens.

Voor de andere deelstudies is goede communicatie tussen de MKBA/OEI en m.e.r. en onderlinge uitwisseling van gegevens van belang.

Hiertoe zullen in de startnotitie/richtlijnen afspraken gemaakt moeten worden over de eisen die hiertoe aan de verkeer- en vervoerstudie en andere deelstudies worden gesteld.

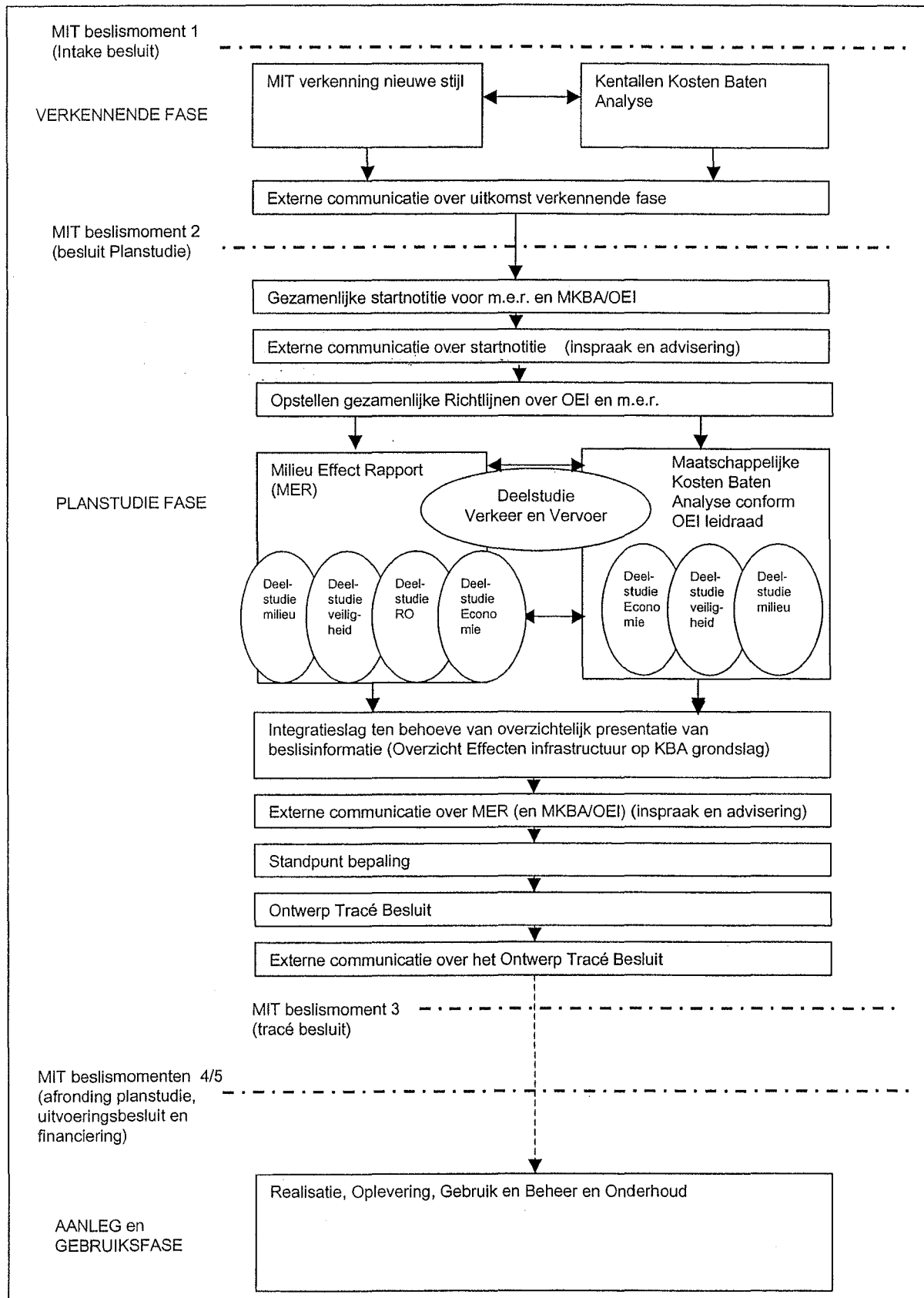
³² Bijvoorbeeld: bij KBA is een beeld van reistijdontwikkeling gedurende de hele gebruiksperiode noodzakelijk i.p.v. het beeld op een aantal ijkjaren (MER).

7 Samenvattende observaties

Gebaseerd op de probleemanalyse, overwegingen en aanbevelingen volgen hieronder een aantal observaties:

- ✓ MKBA/OEI en m.e.r hebben een verschillende insteek en optiek. Dit is niet erg, mits ze elkaars kracht gebruiken. Als er goed wordt afgestemd op punten als genoemd in deze notitie, vullen ze elkaar aan en leveren ze samen een volledig pakket aan beslisinformatie.
- ✓ Zowel een OEI- als een m.e.r.-traject voorziet een (maatschappelijke) discussie van informatie m.b.t. effecten van infrastructuurprojecten. Eenduidig handelen is in deze van belang, zowel richting de maatschappij als besluitvormers.
- ✓ Zorg dat bij een project waarbij zowel een MKBA/OEI als een m.e.r. wordt uitgevoerd dat tenminste:
 - OEI en m.e.r. procesmatig op elkaar zijn afgestemd
 - De inhoudelijke consistentie van MKBA/OEI en m.e.r. wordt gewaarborgd
- ✓ De m.e.r. en MKBA/OEI voor megaprojecten bouwen beiden in de planstudiefase voort op het werk dat in de Verkenning en KKBA is verzet. Om deze hetzelfde vertrekpunt te geven kunnen de uitkomsten van de KKBA en die van de verkenning beiden gebruikt worden bij het opstellen van een gezamenlijke startnotitie.
- ✓ Een geschikt moment om de afstemming bij tussen MKBA/OEI en m.e.r. te regelen is het formuleren van de startnotitie en richtlijnen. Zaken als de startnotitie en richtlijnen kunnen gemeenschappelijk voor zowel de MKBA/OEI als voor de m.e.r. worden opgesteld.
- ✓ De startnotitie kan functioneren als een gemeenschappelijk plan van aanpak voor zowel de m.e.r. als de MKBA/OEI. Hierin worden zaken als welke te onderzoeken alternatieven afgestemd. Daarnaast kunnen hier afspraken worden gemaakt hoe om te gaan met de afstemming tussen MKBA/OEI en m.e.r.
- ✓ Gecombineerde richtlijnen kunnen functioneren als een programma van eisen voor MKBA/OEI en m.e.r.. Gemeenschappelijke richtlijnen bieden een goede mogelijkheid om de afstemming van MKBA/OEI en m.e.r. te waarborgen m.b.t. het proces maar ook m.b.t. de inhoud. In gemeenschappelijke richtlijnen voor MKBA/OEI en m.e.r. kan voor wat betreft de inhoudelijke eisen aan de MKBA/OEI onverkort worden doorverwezen naar de OEI leidraad en de noodzaak tot het gebruik hiervan worden benadrukt.
- ✓ Op basis van de (gezamenlijke) startnotitie vindt inspraak en advisering m.b.t. richtlijnen plaats. Het bevoegd gezag kan zelf beslissen wat te doen met de inspraak reacties. Bij inspraak zien we dat er, naast vragen over verwachte (milieu)effecten, vaak vragen worden gesteld over de nut- en noodzaak van het voorgestelde project. Dit zijn juist zaken waar een MKBA/OEI een antwoord op zal dienen te geven. Inspraak kan in deze een ondersteuning zijn van het belang van een goede MKBA/OEI.
- ✓ Het maken van een MKBA/OEI en een m.e.r. is iteratief proces. Dit vereist afstemming gedurende het hele traject.
- ✓ Elke situatie is weer anders en elk project heeft zijn eigen unieke kenmerken. Overwegingen en aanbevelingen in deze notitie zullen wellicht niet altijd één op één toepasbaar lijken. Door een flexibele opstelling kunnen de aanbevelingen ook in deze situaties bijdragen aan een betere afstemming en aansluiting tussen MKBA/OEI en m.e.r.

Bijlage 1; Schema positionering OEI en m.e.r.³³



³³ In dit schema staan ook de MIT beslismomenten, dit is natuurlijk van toepassing op MIT projecten (die tracé/m.e.r.-procedure doorlopen). Voor projecten binnen een PKB of andere procedure (zoals Schiphol en PMR) zal de praktijk op een aantal punten afwijken. Zaken als gemeenschappelijke startnotitie en richtlijnen, afstemming tussen (deel)studies, e.d. blijven hetzelfde

Bijlage 2; Betrokken personen

Deze notitie is tot stand gekomen op basis van gesprekken met, en medewerking van:

- Harry van Huut (ProSes)
- Michiel Ruis (Verkeer & Waterstaat Directoraat Generaal Personenvervoer)
- Pauline Wortelboer (V&W, Rijkswaterstaat, Adviesdienst Verkeer en Vervoer)
- Gido vd Linde (V&W, Rijkswaterstaat, Adviesdienst Verkeer en Vervoer)
- Carl Koopmans (Stichting voor Economisch Onderzoek der Universiteit van Amsterdam)
- Jos Arts (V&W, Rijkswaterstaat, Dienst Weg- en Waterbouwkunde, Tracé/m.e.r. centrum)
- Rob Verheem (Commissie m.e.r.)
- Carsten Krooshof (Verkeer & Waterstaat Directoraat Generaal Personenvervoer, tevens opdrachtgever)

Tevens is in een workshop met een brede vertegenwoordiging vanuit de MKBA/OEI en de m.e.r.-wereld gediscussieerd over aanbevelingen m.b.t. de verbetering van de aansluiting van MKBA/OEI en m.e.r. als verwoord in een conceptversie van voorliggende notitie. Suggesties vanuit deze discussie zijn meegenomen bij de eindredactie van deze notitie.

Aan genoemde workshop hebben deelgenomen:

- Arjan 't Hoen (V&W/DBS)
- Jasper Dalhuizen (LNV)
- Carl Koopmans (SEO)
- Nol Verster (Ecorys)
- Ruud Okker (CPB)
- Toon v.d. Hoorn (V&W/AVV)
- Michiel Ruis (DGP)
- Wander Catshoek (VROM)
- Hans van Maanen (DHV)
- Rene Idema (Haskoning)
- Jos Arts (V&W/DWW-TMC)
- Jan van Belle (Oranjewoud)
- Jan Hartman (Grontmij)
- Pieter Boukema (RWS / DON)
- Roel Nijsten (DWW / TMC)
- Paul Besseling (CPB)
- Pauline Wortelboer (V&W/AVV)
- Lidewey de Haas (Arcadis)
- Jacco Hakfoort (EZ)
- Bas van Holst (ProSes)
- Martin de Jong (TU Delft)
- Rachel van Houwelingen (Buck Consultants)
- Hans Faber (Witteveen en Bos)
- Veronica ten Holder (Commissie MER)
- Frans Timmerman (VROM)
- Carsten Krooshof (V&W/DGP)
- Jelle Visser (V&W/DWW)

De notitie is opgesteld en aangepast door Jelle Visser (V&W, Rijkswaterstaat, Dienst Weg- en Waterbouwkunde, Tracé/m.e.r. centrum) in opdracht van Carsten Krooshof (V&W, DGP). Het is een advies vanuit DWW aan DGP, nadere besluitvorming door DGP n.a.v. deze notitie zal nog plaatsvinden.