

10.171.22

Januari 2011

Actualisatie scenario aanwijzingsbesluit luchthaven Maastricht Aachen Airport

Aantallen woningen, inwoners, ernstig gehinderde personen en
scholen binnen geluidscontouren

BURG

EL

RID

TTGART HBT.

ON

LSINKI

FRANCISCO-DALL

ARIS

VENEDIG

DALLAS

AMSTERDAM

0

39-34

113-31

113-3

0

683-

0

113-

5

731-

0

68-

1

11-

478-489

721-725



Actualisatie scenario aanwijzingsbesluit luchthaven Maastricht Aachen Airport

Aantallen woningen, inwoners, ernstig gehinderde personen en scholen binnen de geluidscontouren

Rapport

Ministerie van Infrastructuur en Milieu
Directoraat-Generaal Luchtvaart en Maritieme Zaken
Programma Luchthavenontwikkeling en Milieu
Postbus 20904
2500 EX Den Haag

To70
Postbus 85818
2508 CM Den Haag
tel. +31 (0)70 3922 322
fax +31 (0)70 3658 867
E-mail: info@to70.nl

Door:

Ella Soltani en Jeroen Timmers

Den Haag, januari 2011

Inhoudsopgave

1	Inleiding.....	3
2	Vraagstelling en werkwijze.....	4
3	Resultaten.....	6

Bijlage A: Ke dosis-effect relatie

Bijlage B: Numerieke resultaten per gemeente

1 Inleiding

In opdracht van het ministerie van Infrastructuur en Milieu heeft To70 BV voor de luchthaven Maastricht Aachen Airport het aantal woningen, inwoners, ernstig gehinderden en scholen binnen de Ke geluidscontouren berekend. Dit rapport bevat de resultaten. Dit rapport is ter onderbouwing van een nieuwe beslissing op bezwaar over het aanwijzingsbesluit voor de luchthaven Maastricht Aachen Airport.

Eind 2004 is voor de luchthaven Maastricht Aachen Airport een nieuwe aanwijzing van kracht geworden. Op dit aanwijzingsbesluit zijn bezwaren ingediend. In augustus 2006 zijn door de Ministers van Verkeer en Waterstaat en VROM in een beslissing op bezwaar alle ingediende bezwaren ongegrond verklaard. De Raad van State heeft in februari 2008 deze beslissing op bezwaar vernietigd. Daarom draagt de Raad van State de Ministers op een nieuwe Beslissing op Bezwaar te nemen.

De exploitant van Maastricht Aachen Airport heeft het ministerie van Infrastructuur en Milieu (voorheen Verkeer en Waterstaat) verzocht bij het nemen van de beslissing op bezwaar uit te gaan van een geactualiseerd vlootmix en daarop een terugschaling toe te passen van 16 % van het Ke-verkeer. Dit geactualiseerde en teruggeschaalde scenario heeft als naam "MVS 2010 minus 16 % Ke-verkeer" en is uitgangspunt geweest voor de geluidberekeningen waarvan de resultaten zijn gebruikt in dit rapport.

2 Vraagstelling en werkwijze

2.1 Vraagstelling

Het Ministerie van Infrastructuur en Milieu heeft To70 gevraagd om:

- Inzicht te geven in het actuele aantal woningen, inwoners, ernstig gehinderde personen en scholen binnen de 20, 35 en 40 Ke geluidscontouren behorende bij het geactualiseerde scenario "MVS 2010 minus 16 % Ke-verkeer".
- Deze geactualiseerde aantallen te vergelijken met de aantallen zoals als randvoorwaarden opgenomen in de brief van 7 januari 1999 aan de Tweede Kamer ("**brief aan de Tweede Kamer van 1999**") en de Planologische Kernbeslissing Luchtvaartterreinen Maastricht en Lelystad van mei 2004 ("**PKB Maastricht en Lelystad 2004**").

Brief aan de Tweede Kamer van 1999 / PKB Maastricht en Lelystad 2004:

In de brief van 7 januari 1999 aan de Tweede Kamer (kamerstukken II, 1998-1999, 25 089, nr.18) en later bevestigd in de PKB Luchtvaartterreinen Maastricht en Lelystad uit 2004 heeft het toenmalige kabinet aangegeven een aantal randvoorwaarden te verbinden aan het voortgezette gebruik van de luchthaven waaronder:

- Bij de bepaling van een nieuwe definitieve geluidszone voor de luchthaven (op te nemen in de aanwijzing) het aantal woningen binnen de 35 Ke-geluidszone niet groter mag zijn dan het aantal woningen binnen de indicatieve 35 Ke-geluidszone uit het Structuurschema Burgerluchtvaartterreinen (SBL) uit 1988 van de noord-zuidbaan (berekend op 3.265 woningen).
- Voorts is het streven aangegeven in de 20 Ke-geluidscontour behorende bij de 35 Ke-geluidszone uit het SBL tot vermindering van het aantal woningen te komen (berekend op 21.012 woningen).

2.2 Werkwijze

De volgende werkwijze is gehanteerd:

- **Ke geluidbelasting**
De contouren van de Ke geluidbelasting zijn door Adecs Airinfra berekend en aan To70 aangeleverd (vastgelegd in Adecs rapport 'Actualisatie berekeningen geluid en externe veiligheid Maastricht Aachen Airport', kenmerk i&m101114.rap d.d. 11 januari 2011).
- **Woningen, inwoners en scholen**
Binnen de 20, 35 en 40Ke geluidscontouren is het aantal woningen, inwoners, en scholen berekend. De adresgegevens die de woningen, inwoners en scholen beschrijven zijn opgevraagd bij Bridgis (peildatum adressenbestand: januari 2010).
- **Ernstig gehinderde personen**
Het aantal ernstig gehinderde personen is bepaald uit het aantal inwoners met behulp van de Ke dosiseffect relatie. Zie bijlage A.

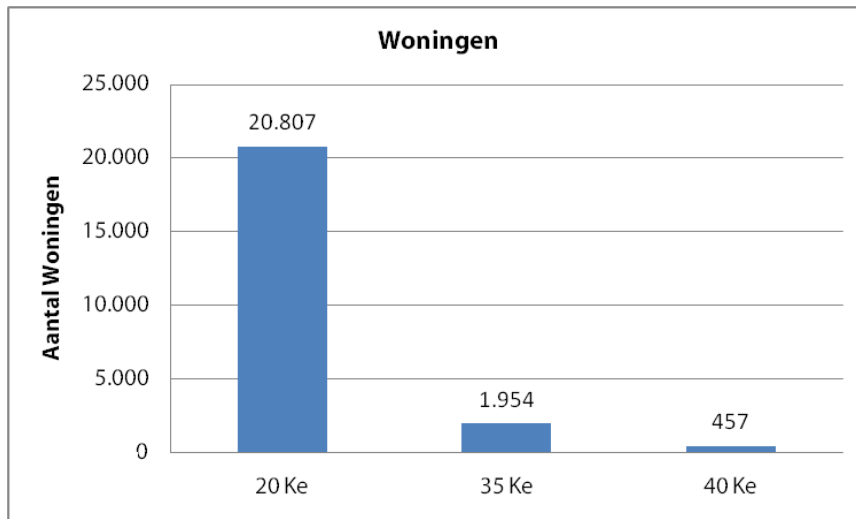
- **Vergelijking met aantallen woningen uit brief aan de Tweede Kamer van 1999 en PKB Maastricht en Lelystad 2004**

De geactualiseerde aantallen woningen binnen de 20 en de 35 Ke geluidscontouren zijn vergeleken met de aantallen zoals als randvoorwaarden opgenomen in de brief aan de Tweede Kamer van 1999 en de PKB Luchtvaartterreinen Maastricht en Lelystad 2004.

3 Resultaten

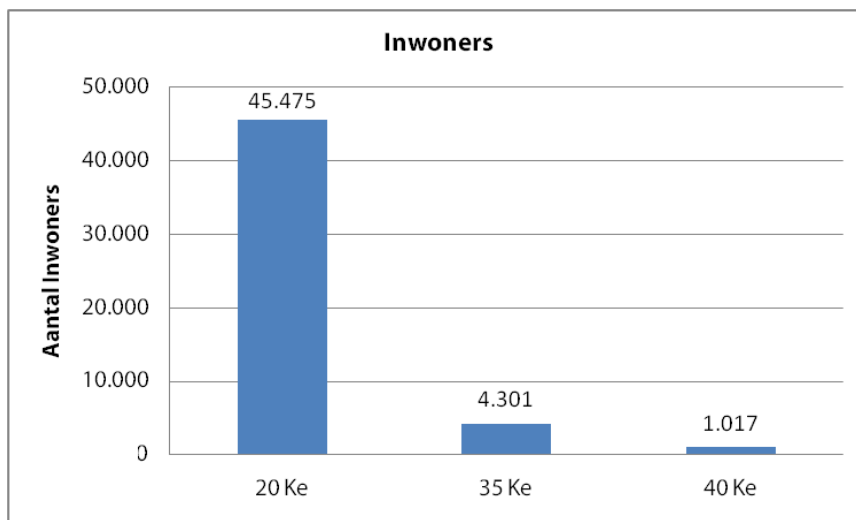
3.1 Woningen

Onderstaande figuur geeft het aantal woningen binnen de 20, 35 en 40 Ke geluidscontouren weer. Zie bijlage B-1 voor een numerieke uitsplitsing per gemeente.



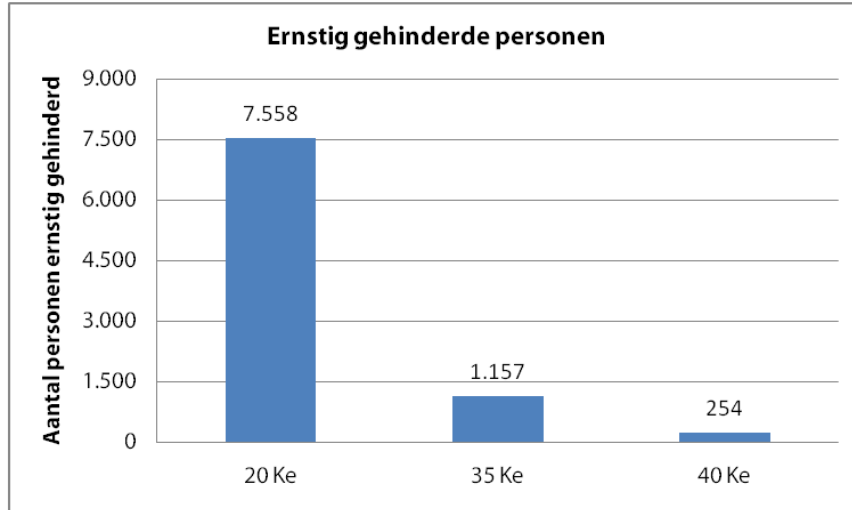
3.2 Inwoners

Onderstaande figuur geeft het aantal inwoners binnen de 20, 35 en 40 Ke geluidscontouren weer. Zie bijlage B-2 voor een numerieke uitsplitsing per gemeente.



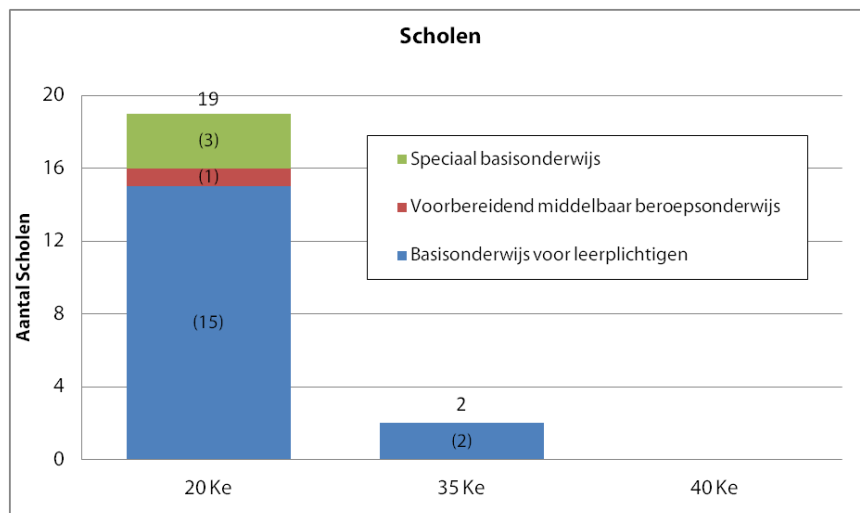
3.3 Ernstig gehinderde personen

Onderstaande figuur geeft het aantal ernstig gehinderde personen binnen de 20, 35 en 40 Ke geluidscontouren weer. Zie bijlage B-3 voor een numerieke uitsplitsing per gemeente.



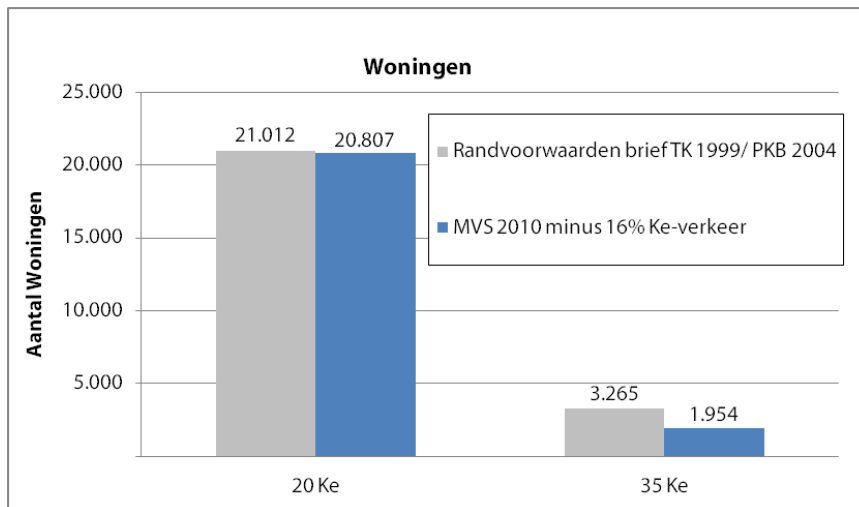
3.4 Scholen

Onderstaande figuur geeft het aantal scholen binnen de 20, 35 en 40 Ke geluidscontouren weer. Zie bijlage B-4 voor een numerieke uitsplitsing per gemeente.



3.5 Vergelijking aantallen woningen uit brief aan de Tweede Kamer van 1999 en PKB Maastricht en Lelystad 2004

Onderstaande figuur is een vergelijking tussen het aantal woningen binnen de 20 en 35 Ke-geluidscontouren voor het "MVS 2010 minus 16% Ke-verkeer" scenario en het aantal woningen zoals opgenomen in de brief aan de Tweede Kamer van 1999 en de PKB Maastricht en Lelystad 2004.



Binnen de 20 Ke geluidscontour telt het scenario "MVS 2010 minus 16 % Ke-verkeer" 205 woningen minder in vergelijking met het aantal woningen behorende bij de 20 Ke geluidscontour zoals in de brief aan de Tweede Kamer van 1999 en de PKB Maastricht en Lelystad 2004.

Binnen de 35 Ke geluidscontour telt het scenario "MVS 2010 minus 16 % Ke-verkeer" 1.311 woningen minder in vergelijking met het aantal woningen behorende bij de 35 Ke geluidzone zoals opgenomen in de brief aan de Tweede Kamer van 1999 en de PKB Maastricht en Lelystad 2004.

Bijlage A Ke dosis-effect relatie

Onderstaande toelichting op de Ke dosis-effect relatie is overgenomen uit "Evaluatie Schipholbeleid: Gelijkwaardigheidstoets Schiphol, tussenrapportage 2004", Ministerie van Verkeer en Waterstaat en VROM, maart 2005, bijlage 3, pg. 10+11.

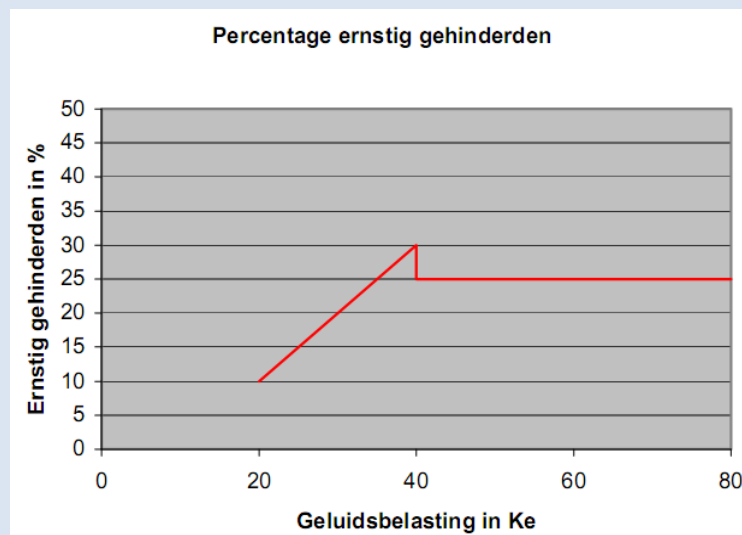
"Wanneer bekend is hoeveel personen binnen een contour wonen dan kan via een dosiseffectrelatie worden bepaald hoeveel personen ernstige hinder of slaapverstoring ondervinden. "

(...)

"Als de geluidsbelasting (dosis) ter plaatse berekend is, kan met de dosis-effectrelatie het aantal ernstig gehinderden (effect) bepaald worden. De dosis-effectrelatie behorende bij de Ke is als volgt gedefinieerd. Het percentage van bewoners dat ernstig is gehinderd:

- Is bij een geluidsbelasting van 10 tot 40 Ke gelijk aan de berekende Ke waarde min 10. Dus bij een berekende geluidsbelasting van 35 Ke is het percentage ernstig gehinderden 25%.
- Is bij een geluidsbelasting boven 40 Ke altijd 25%. Dus bij een geluidsbelasting van bijvoorbeeld 60 Ke is het percentage ernstig gehinderden ook 25%.

De knik in de dosis-effectrelatie ontstaat omdat binnen de 40 Ke-contour van de geluidszone, de woningen geluid geïsoleerd zijn. De isolatie van de woningen is zodanig dat in de woningen er een maximale geluidsbelasting van 40 Ke kan optreden. Onderstaande figuur geeft de dosis-effectrelatie grafisch weer:"



Bijlage B Numerieke resultaten per gemeente

B-1 Woningen per gemeente

Gemeente	Aantal woningen binnen contour		
	20 Ke	35 Ke	40 Ke
BEEK	5.170	698	152
MAASTRICHT	2.531	0	0
MARGRATEN	60	0	0
MEERSSEN	4971	1256	305
SITTARD-GELEEN	8064	0	0
STEIN	0	0	0
VALKENBURG AANDE GEUL	11	0	0
TOTAAL	20.807	1.954	457

B-2 Inwoners per gemeente

Gemeente	Aantal inwoners binnen contour		
	20 Ke	35 Ke	40 Ke
BEEK	11.731	1.451	357
MAASTRICHT	5.637	0	0
MARGRATEN	152	0	0
MEERSSEN	11.518	2.850	660
SITTARD-GELEEN	16.409	0	0
STEIN	0	0	0
VALKENBURG AANDE GEUL	28	0	0
TOTAAL	45.475	4.301	1.017

B-3 Ernstig gehinderde personen per gemeente

Gemeente	Aantal ernstig gehinderden binnen contour		
	20 Ke	35 Ke	40 Ke
BEEK	2.345	390	89
MAASTRICHT	771	0	0
MARGRATEN	19	0	0
MEERSSEN	2.330	767	165
SITTARD-GELEEN	2.090	0	0
STEIN	0	0	0
VALKENBURG AANDE GEUL	3	0	0
TOTAAL	7.558	1.157	254

B-4 Scholen per gemeente

Gemeente	Aantal scholen binnen contour		
	20 Ke	35 Ke	40 Ke
BEEK	4	1	0
- basisonderwijs	4	1	0
MAASTRICHT	5	0	0
- basisonderwijs	1	0	0
- speciaal basisonderwijs	3	0	0
- v.m.b.o.	1	0	0
MARGRATEN	1	0	0
- basisonderwijs	1	0	0
MEERSSEN	3	1	0
- basisonderwijs	3	1	0
SITTARD-GELEEN	6	0	0
- basisonderwijs	6	0	0
STEIN	0	0	0
VALKENBURG AANDE GEUL	0	0	0
TOTAAL	19	2	0



to70.