

NATUURWAARDEN FAUNA RONDWEG BENEDEN-LEEUVEN (N322)

Inventarisatie in kader van
MER en Flora- en faunawet



NATUURWAARDEN FAUNA RONDWEG BENEDEN-LEEUWEN (N322)

Inventarisatie in het kader van MER en de Flora- en faunawet

drs. P.H. van Hoof, drs. R. Krekels en ing. D. Heijkers

In opdracht van:
provincie Gelderland

januari 2005



NATUURBALANS - LIMES DIVERGENS BV
Adviesbureau voor natuur en landschap
Universitair Bedrijven Centrum
Postbus 31070, 6503 CB Nijmegen
Tel: (024) 3 528 801 / 3 528 802
Fax: (024) 3 528 808
e-mail: info@natuurbalans.nl
<http://www.natuurbalans.nl>

Colofon

© 2005 Natuurbalans - Limes Divergens BV, adviesbureau voor natuur & landschap, Nijmegen

Tekst en samenstelling: drs. P.H. van Hoof, drs. R. Krekels en ing. D. Heijkers

Projectleiding: drs. R.F.M. Krekels

Met medewerking van: ing. R. Aukema en Kerkuilwerkgroep Betuwe-Oost.

In opdracht van: provincie Gelderland.

Wijze van citeren: Hoof, P.H. van, R. Krekels & D. Heijkers, 2005. Natuurwaarden fauna Rondweg Beneden-Leeuwen (N322). Inventarisatie in het kader van MER en de Flora- en faunawet. Natuurbalans - Limes Divergens BV, Nijmegen.

INHOUD

1	INLEIDING	1
2	GEBIEDSBESCHRIJVING	3
3	METHODEN	5
3.1	Algemeen	5
3.2	Broedvogels	5
3.3	Amfibieën en reptielen	5
3.4	Vissen.....	6
3.5	Vleermuizen.....	6
3.6	Overige zoogdiersoorten.....	6
3.7	Dagvlinders.....	6
3.8	Libellen	7
3.9	Overige faunagroepen	7
4	RESULTATEN	9
4.1	Weidevogels	9
4.2	Overige broedvogelsoorten	11
4.3	Amfibieën.....	13
4.4	Reptielen	13
4.5	Vissen.....	15
4.6	Vleermuizen.....	17
4.7	Overige zoogdieren	17
4.8	Dagvlinders en libellen.....	19
4.9	Overige faunagroepen	19
5	CONSEQUENTIES MET BETREKKING TOT DE FLORA- EN FAUNAWET	21
5.1	Flora- en faunawet	21
5.2	Gevolgen voor aanleg van de rondweg.....	21
5.3	Rode lijst soorten	24
6	CONCLUSIES EN AANBEVELINGEN	25
7	LITERATUUR.....	27
BIJLAGE A	OVERZICHT VAN DE TE INVENTARISEREN WEIDE- EN AKKERVOGELS	29
BIJLAGE B	VERSPREIDINGSKAARTEN WEIDEVOGELS	31

1 INLEIDING

In het kader van de aanleg van een rondweg om Beneden-Leeuwen (N322) zijn meerdere tracés mogelijk en is een MER-studie noodzakelijk. De aanwezigheid van beschermde diersoorten kan een rol spelen bij de vormen van de tracékeuze.

Bovendien dient voor een functiewijziging van een locatie waar het voorkomen van beschermde plant- en diersoorten is vastgesteld en natuurschade onontkoombaar is, een ontheffingsaanvraag op de Flora- en faunawet bij Bureau Laser van het ministerie van LNV vereisen. Actuele flora- en faunagegevens van een plangebied zijn hiervoor noodzakelijk.

Van het plangebied zijn onvoldoende actuele faunagegevens voorhanden en de provincie Gelderland heeft Bureau Natuurbalans – Limes Divergens verzocht onderzoek uit te voeren naar de natuurwaarden van het plangebied.

Actuele faunagegevens zijn verkregen middels een inventarisatie in het veld. Deze is specifiek gericht op in Nederland beschermde en/of bedreigde diersoorten (op basis van Flora- en faunawet, Habitatrichtlijn, Vogelrichtlijn en Rode Lijst).

De resultaten van het onderzoek geven een beeld van het voorkomen van beschermde en/of bedreigde soorten. Aangegeven wordt voor welke soorten een eventuele ontheffingsaanvraag noodzakelijk is. Daarnaast geven de resultaten inzicht in de wijze waarop rekening gehouden kan worden met de eisen van bijzondere diersoorten bij aanleg van de rondweg.



FIGUUR 1. OVERZICHT PLANGEBIED

— ligging van de geplande wegtracé's

- - - - - onderzoeksgebied

2 GEBIEDSBESCHRIJVING

Het plangebied ligt direct ten zuiden van Beneden-Leeuwen en wordt gevormd door de mogelijke tracés, inclusief een buffer aan weerszijde van de tracés van ca. 150 meter (figuur 1). De Rondweg zal een verbinding vormen tussen de N323 te westen van Beneden-Leeuwen met het punt waar de huidige N322 op de N329 uit komt, ten zuidwesten van Druten.

Het onderzoeksgebied is voornamelijk in agrarisch gebruik. Het grootste deel bestaat uit hooiland. Het gebied is rijk aan sloten, die voornamelijk noord-zuid georiënteerd zijn. In oost-westelijke richting ligt een tweetal bredere watergangen, de Leigraaf en de Broekgraaf.



Sloot langs de Veldstraat in Meerkampen



Mooie sloot langs de Geerstraat met in het voorjaar volop waterviolier gevolgd door pijlkruid.



Het onderzoeksgebied bestaat voor een groot deel uit hooilanden met sloten.

3 METHODEN

3.1 ALGEMEEN

Het onderzoek richt zich op het voorkomen van bedreigde en/of beschermde fauna. Er is een selectie van de te onderzoeken groepen samengesteld op basis van de mogelijke aanwezigheid in het plangebied en de beschermde status. De waargenomen soorten zijn op kaart ingetekend.

- broedvogels
- amfibieën
- reptielen
- vissen
- vleermuizen
- overige zoogdieren
- dagvlinders
- libellen

3.2 BROEDVOGELS

Door middel van een beperkte territoriumkartering (gewijzigd naar Hustings et al. 1985) is het onderzoeksgebied onderzocht op het voorkomen van broedvogels. De territoriumkartering heeft zich toegespitst op weidevogels. Daarnaast zijn vogelsoorten die kenmerkend zijn voor bossen, moerasvegetaties en erven en die vermeld staan op de lijst van BMP bijzondere soorten (van Dijk, 1996), kwalitatief gekarteerd.

Het gebied is door middel van drie ochtendbezoeken vlakdekkend op weidevogels onderzocht. De veldbezoeken hebben plaatsgevonden op 6 mei, 17 mei en 26 mei in 2004. Een overzicht van de soorten die gekarteerd zijn is weergegeven in bijlage 1.

De resultaten zijn geïnterpreteerd volgens de criteria van SOVON (Van Dijk 1996). Gegevens van de kerkuil zijn afkomstig van de Kerkuilwerkgroep Betuwe-Oost (contactpersoon J. Jacobs).

3.3 AMFIBIEËN EN REPTIELEN

Alle amfibieën en reptielen zijn krachtens de Flora- en faunawet beschermd. Enkele soorten genieten ook Europese bescherming (Conventie van Bern en Habitatrichtlijn), zoals kamsalamander en rugstreeppad.

Door middel van twee bemonsteringen met een steeknet zijn de locaties met open water in het plangebied onderzocht op de aanwezigheid van amfibieën. De eerste bemonstering vond plaats in mei 2004, waarbij de nadruk lag op vroeg voortplantende soorten zoals bruine kikker en gewone pad en volwassen watersalamanders. De tweede ronde vond plaats begin juni 2004. In deze periode zijn volwassen groene kikkers en eiklommen waar te nemen.

Aangezien rugstreeppadden in het gebied kunnen voorkomen, is een tweetal avondbezoeken gebracht in de maand mei.

Van de reptielen is enkel de Levendbarende hagedis in het gebied te verwachten. Het

onderzoek naar deze soort is gecombineerd met de andere onderzoeken, waaronder het vlinder- en amfibieënonderzoek.

3.4 VISSSEN

In Nederland worden een aantal vissoorten beschermd krachtens de Flora- en faunawet. Binnen het onderzoeksgebied komen mogelijk kleine modderkruiper en biermpje voor.

Onderzoek naar het voorkomen van beschermde vissoorten is uitgevoerd op een aantal representatieve monsterpunten binnen het onderzoeksgebied. Afhankelijk van het watertype vond de bemonstering plaats met een schepnet of door middel van een electrovisserij-bemonstering.

3.5 VLEERMUIZEN

Alle vleermuissoorten zijn in Nederland beschermd. Alle soorten zijn bovendien opgenomen in de EU-Habitatrichtlijn. In het zomerseizoen verlaten vleermuizen kort na zonsopkomst hun kolonieplaatsen om te gaan jagen. Vlak voor zonsopkomst keren ze weer terug. Hierbij zijn drie typen terreingebruik te onderscheiden, te weten kolonieplaats, trekroute en foerageergebied. Daarnaast maken de dieren gebruik van winterverblijven.

Het onderzoek is uitgevoerd met behulp van batdetectors (type Pettersson D100 en D240). Bij twijfel over de determinatie op grond van geluid zijn geluidsopnames gemaakt die nader zijn geanalyseerd.

Het onderzoek is uitgevoerd in de periode april-augustus.

Kolonies

Vleermuizen verblijven overdag in kolonies. Het type kolonieplaats is afhankelijk van de soort en bestaat doorgaans uit holten in (oude) bomen of gebouwen (zolders, spouwmuren).

Tijdens het onderzoek is specifiek naar kolonies gezocht. In het onderzoeksgebied zijn zowel in gebouwen als in bomen verblijfplaatsen te verwachten. De beste tijd om dit te onderzoeken is kort voor zonsopkomst. Dan vliegen de vleermuizen naar hun kolonieplaatsen en zwermen vaak voor de invliegopening. De invliegperiode is relatief kort.

Het onderzoek is in 2 ronden verspreid over het seizoen uitgevoerd.

3.6 OVERIGE ZOOGDIERSOORTEN

Aan de hand van sporenonderzoek (prenten, uitwerpselen, knaag- en vraatsporen etc) en evt. zichtwaarnemingen is het onderzoeksgebied onderzocht op het voorkomen van de wat grotere zoogdieren. Er is volstaan met spoor- en zichtwaarnemingen tijdens de andere inventarisaties. Een onderzoek met life-traps werd niet zinvol geacht, omdat er geen zeldzame kleine zoogdiersoortsoorten te verwachten zijn. Er is aangenomen dat algemene soorten zoals aarmuis en bosspitsmuis in het gebied voorkomen.

3.7 DAGVLINDERS

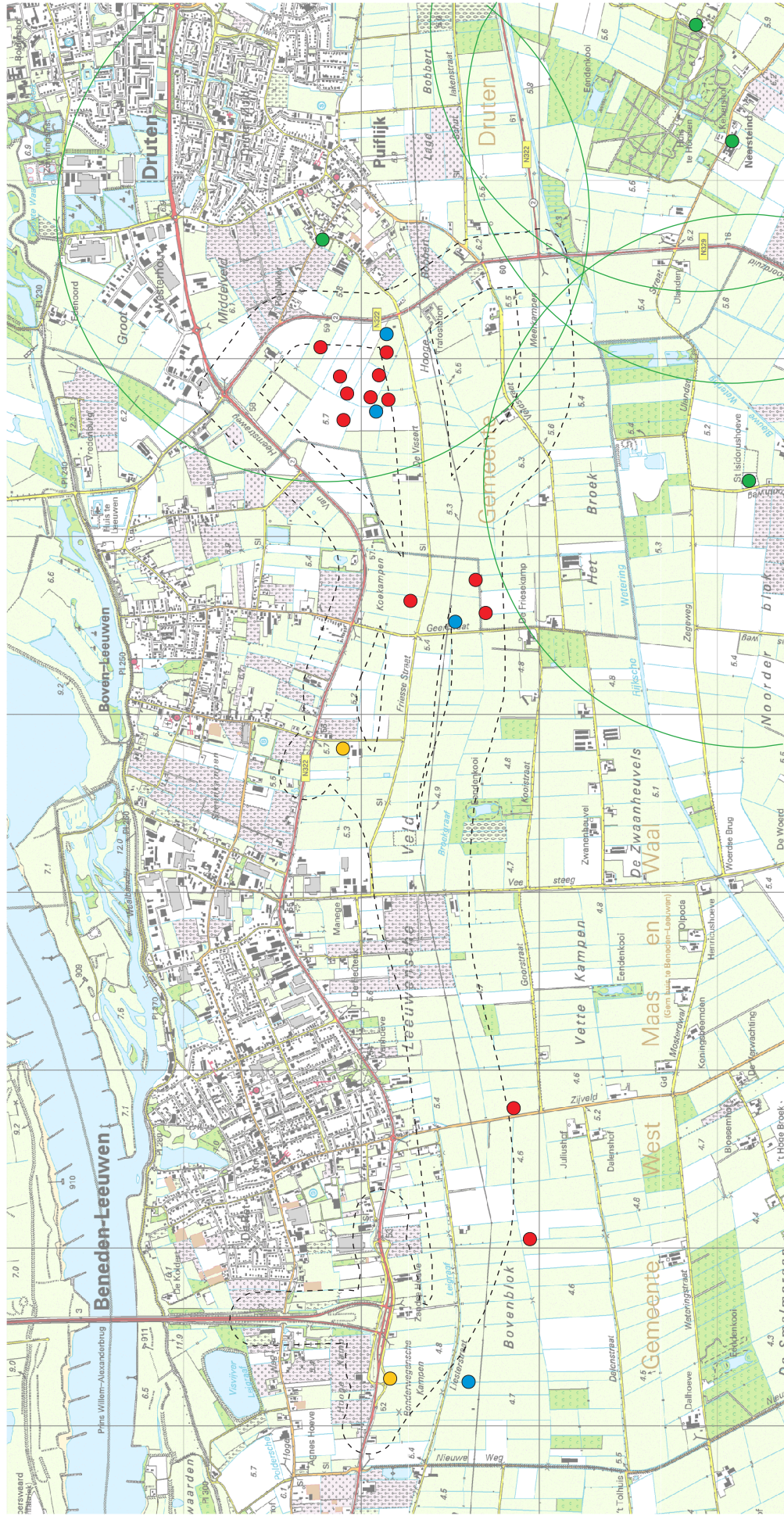
De beschermde dagvlinders beperken zich tot sterk bedreigde soorten of habitatspecialisten zoals de vlinders van hoogveengebieden. Voor de MER kunnen de dagvlinders wel een goede kijk geven op de algemene natuurwaarden in het gebied en aldus zorgen voor informatie in het kader van het meest milieuvriendelijke alternatief. Voor de dagvlinders is in de periode mei – juni en de periode augustus – september een viertal bezoeken gebracht. Gebieden die voor vlinders het meest geschikt zijn, bosranden, schralere bermen, dijkjes e.d., kregen de meeste aandacht krijgen tijdens het onderzoek.

3.8 LIBELLEN

In Nederland wordt een klein aantal libellensoorten beschermd krachtens de Flora- en faunawet. Deze soorten zijn bijna allemaal (zeer) zeldzaam in Nederland en komen waarschijnlijk niet in het plangebied voor. Om inzicht te krijgen in de ecologische waarde van het gebied zijn alle soorten geïnventariseerd. De inventarisatie van libellen is gecombineerd met dagvlinders en libellen.

3.9 OVERIGE FAUNAGROEPEN

Niet beschermde, maar toch bijzondere diersoorten, behorende tot overige diergroepen zijn tijdens alle overige inventarisaties genoteerd. Hierbij kan gedacht worden aan sprinkhanen en bijzondere watermacrofauna.



FIGUUR 2A. VERSPREIDING BROEDVOGELS IN 2004
(ALLEN RODE LUST SOORTEN)

- Patsijs
- Tureluur
- Grutto

● Kerkuil (bron: Kerkuilwerkgroep (Zollinger & Jacobs))

○ jachtgebied kerkuilpaar (R = 1,5 km rond nestlocatie)

--- onderzoekgebied

bron: inventarisatie Natuurbalans 2004
en Kerkuilwerkgroep



4 RESULTATEN

4.1 WEIDEVOGELS

Er zijn in het gebied 10 weidevogelsoorten aangetroffen (voor verspreidingskaarten zie figuur 2a en bijlage 2). Een overzicht van de aangetroffen soorten is weergegeven in Tabel 1.

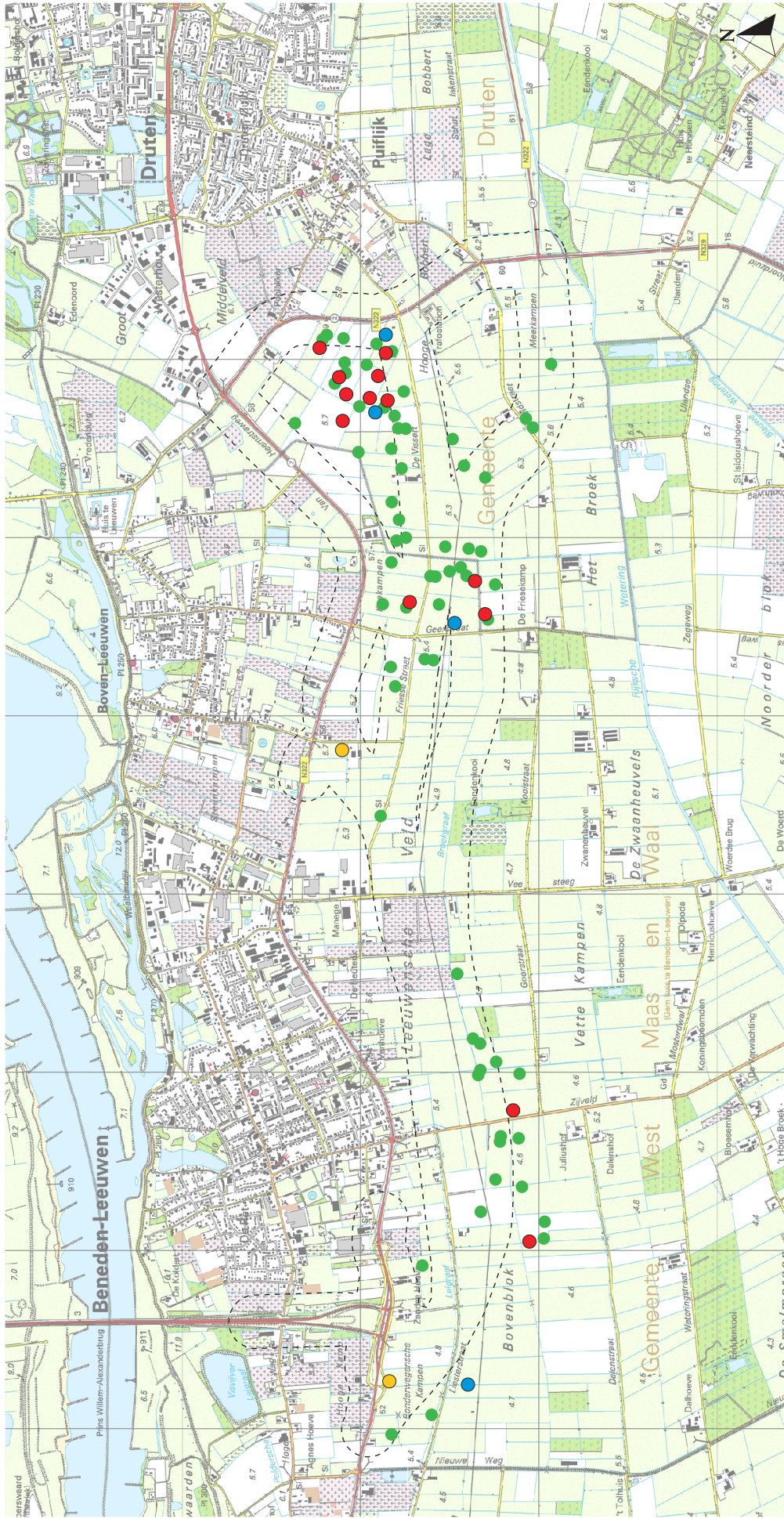
Van genoemde soorten staan tureluur, grutto en patrijs vermeld op de Rode Lijst. Echte kritische soorten zoals kempiaan en watersnip zijn niet in het gebied aangetroffen. De Rode Lijst soorten grutto en tureluur komen geclusterd op een klein oppervlak in het gebied voor. Er zijn drie deelgebieden waar meerdere paartjes voorkomen. Van deze deelgebieden komen de hoogste aantallen voor in het meest oostelijk gelegen deelgebied (zie figuur 2b).

Tabel 1. Weidevogelsoorten in het plangebied bij Beneden-Leeuwen in 2004. Rode Lijst: GE = Gevoelig, KW = Kwetsbaar, BE = bedreigd, EB = Ernstig bedreigd. Flora- en faunawet: soort is beschermd krachtens de Flora- en faunawet.

soort	aantal	Flora- faunawet	Rode Lijst
Gele kwikstaart	8	✓	
Grutto	13	✓	GE
Kievit	38	✓	
Knobbelzwaan	3	✓	
Kuifeend	5	✓	
Patrijs	1	✓	KW
Scholekster	10	✓	
Tureluur	4	✓	GE
Veldleeuwerik	1	✓	
Wulp	2	✓	

De verspreiding van de weidevogels in het gebied is in 2001 onderzocht door Van der Hut & Kok (2002). Ook toen werd ook geconstateerd dat weidevogels in clusters op een beperkt oppervlak in het gebied voorkwamen. Wanneer we de aantallen van de verschillende soorten in het onderzochte gebied vergelijken met de aantallen aangetroffen in 2001 (van der Hut & Kok, 2002) kan geconcludeerd worden dat er enkele kleine veranderingen in de samenstelling van de weidevogelpopulatie zijn opgetreden (zie tabel 2). De aantallen van gele kwikstaart en grutto zijn, sinds 2001 licht toegenomen, daartegenover staat een lichte achteruitgang van patrijs, kievit en scholekster en het verdwijnen van de graspieper uit het gebied. De lichte toename van de grutto is opvallend te noemen. In grote delen van Nederland gaat deze soort sterk achteruit door intensivering van het landgebruik. De oorzaken van de achteruitgang van de grutto in Nederland is deels te wijten aan vroeger en vaker maaien en drainage (Wymenga, 2002). Wellicht kan het grotere aantal grutto's in het plangebied verklaard worden door verschuivingen in de gruttipopulatie in een groter gebied. Grutto's uit nabijgelegen gebieden hebben zich wellicht gevestigd in het plangebied.

In de aantallen grutto's en tureluurs in het plangebied heeft vanaf de jaren '80 een behoorlijke achteruitgang plaatsgevonden. De oorzaken van deze achteruitgang is een intensiever landgebruik en de plaatsing van een hoogspanningskabel (van der Hut & Kok, 2002). Wellicht waren voor de jaren '80 ook nog andere bijzondere weidevogelsoorten in het gebied aanwezig zoals zomertaling.



FIGUUR 2B. BELANGRIJKE GEBIEDEN VOOR WEIDE- EN AKKERVOGELS

- Patrijs
- Tureluur
- Grutto

● overige weide- en akkervogels die niet bedreigd zijn

--- onderzoeksg gebied

bron: inventarisatie Natuurbalans 2004



Tabel 2. Een aantal weidevogelsoorten in het plangebied bij Beneden-Leeuwen in 2001 en in 2004. De aantallen in 2001 in het plangebied zijn afgeleid uit verspreidingskaarten van Van der Hut & Kok (2002).

Soort	2001	2004	verschil
Gele kwikstaart	4	8	+4
Graspieper	5	0	-5
Grutto	11	13	+2
Kievit	41	38	-3
Patrijs	2	1	-1
Scholekster	11	10	-1
Tureluur	4	4	
Veldleeuwerik	1	1	
Wulp	2	2	

4.2 OVERIGE BROEDVOGELSOORTEN

Er zijn 12 'bijzondere' soorten waargenomen die kenmerkend zijn voor onder meer open water, bos en woonerven (Tabel 3).

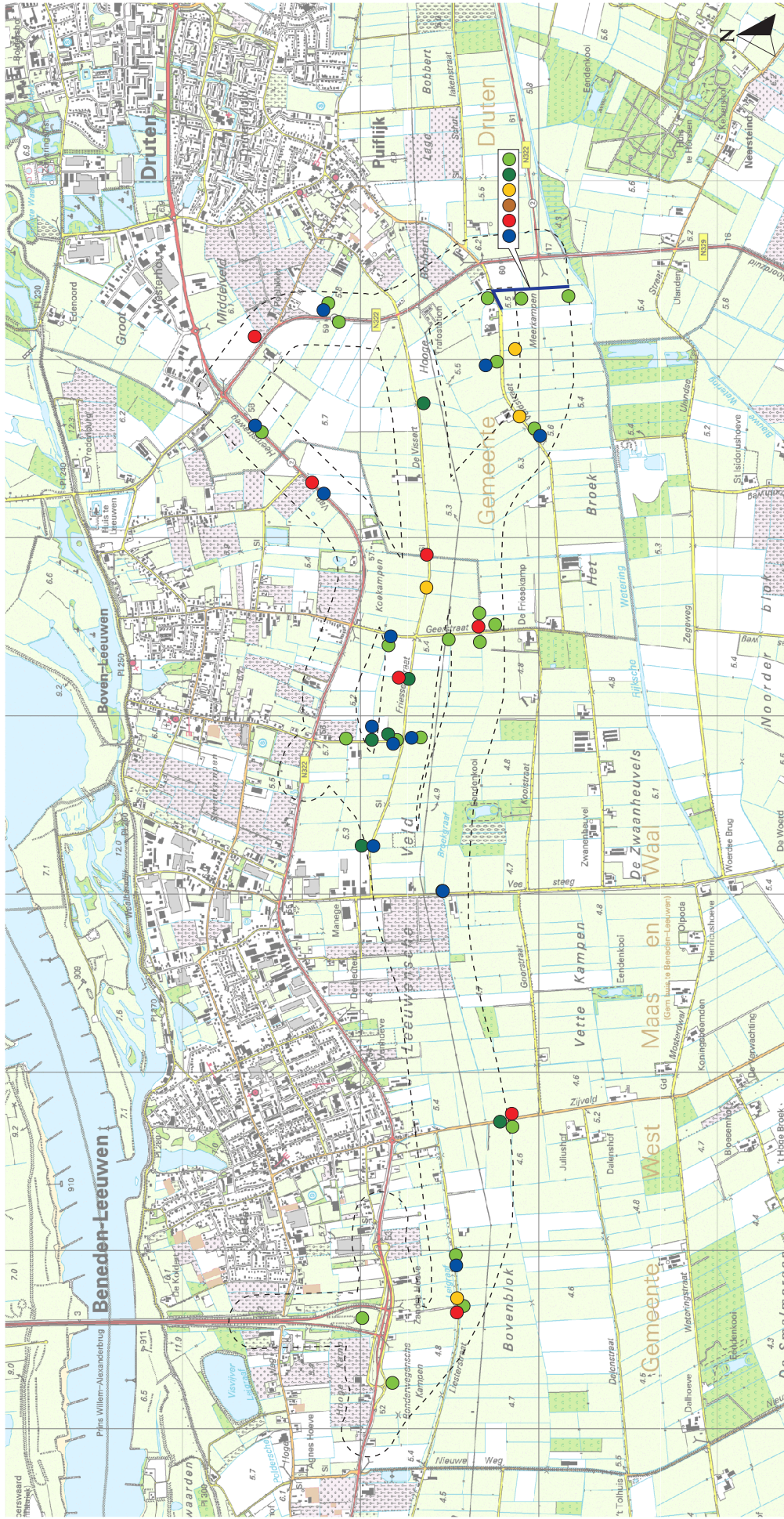
De kerkuil is de meest bijzondere soort. De status van de kerkuil op de Rode Lijst is bedreigd. In de omgeving van het plangebied zijn vier broedgevallen bekend. Deze broedparen waren de afgelopen drie jaren (2002-04) succesvol. Kerkuilen hebben gemiddeld een homerange met een straal van 1,5 km. Deze is in figuur 2 aangegeven. Binnen deze home-range sneuvelen kerkuilen relatief vaak als verkeersslachtoffer (pers. med. R. Zollinger, Kerkuilwerkgroep Betuwe-Oost).

Ook de boomvalk is een soort die wat zeldzamer is dan de rest van de soorten. Naast de in de tabel genoemde soorten zijn ook een aantal zeer algemene soorten aangetroffen zoals zwartkop, koekoek, rietgors, tuinfluiter, spotvogel, kleine karekiet wilde eend, meerkoet enz. In het gebied zijn ook verschillende doortrekkers of pleisterende vogels waargenomen zoals paapje en tapuit.

Tabel 3. Overige broedvogelsoorten aangetroffen in het plangebied bij Beneden-Leeuwen. Rode Lijst: GE = Gevoelig, KW = Kwetsbaar, BE = bedreigd, EB = Ernstig bedreigd. Flora- en faunawet: soort is beschermd krachtens de Flora- en faunawet.

Soort	Rode Lijst	Flora- en faunawet
Boomvalk		✓
Buizerd		✓
Grasmus		✓
Grauwe gans		✓
Grote lijster		✓
Kerkuil*	BE	✓
Kneu		✓
Nijlgans		✓
Putter		✓
Roek		✓
Torenvalk		✓
Zwarte roodstaart		✓

* Bron: Kerkuilwerkgroep Betuwe-Oost



FIGUUR 3. VERSPREIDING AMFIBIEËN IN 2004

- Groene kikker onbepaald
 - Middelste groene kikker
 - Poelkikker
 - Bruine kikker
 - Gewone pad
 - Kleine watersalamander
- onderzoeksgebied

bron: inventarisatie Natuurbalans 2004



4.3 AMFIBIEËN

In het onderzoeksgebied zijn vijf soorten amfibieën waargenomen. Deze soorten en hun status zijn vermeld in Tabel 4. Van al deze soorten is ook voortplanting aangetoond. De verspreiding van de amfibieën is weergegeven in figuur 3.

Alle amfibieënsoorten zijn in Nederland beschermd krachtens de Flora- en faunawet. Er is één soort waargenomen die op de Rode lijst vermeld staat, namelijk de poelkikker met de status 'kwetsbaar'. Deze soort staat daarnaast op de Habitatrichtlijn. Alle overige soorten zijn niet bedreigd.

Volwassen groene kikkers zijn niet altijd van elkaar te onderscheiden, larven en eiklommen kunnen geheel niet van elkaar worden onderscheiden. In Nederland komen drie soorten voor. Bij onzekere determinatie is de soort vermeld als 'groene kikker onbepaald'. Met zekerheid zijn de middelste groene kikker en de poelkikker waargenomen. Er kan aangenomen worden dat de derde groene kikker, de meerkikker, niet in het onderzoeksgebied voorkomt.

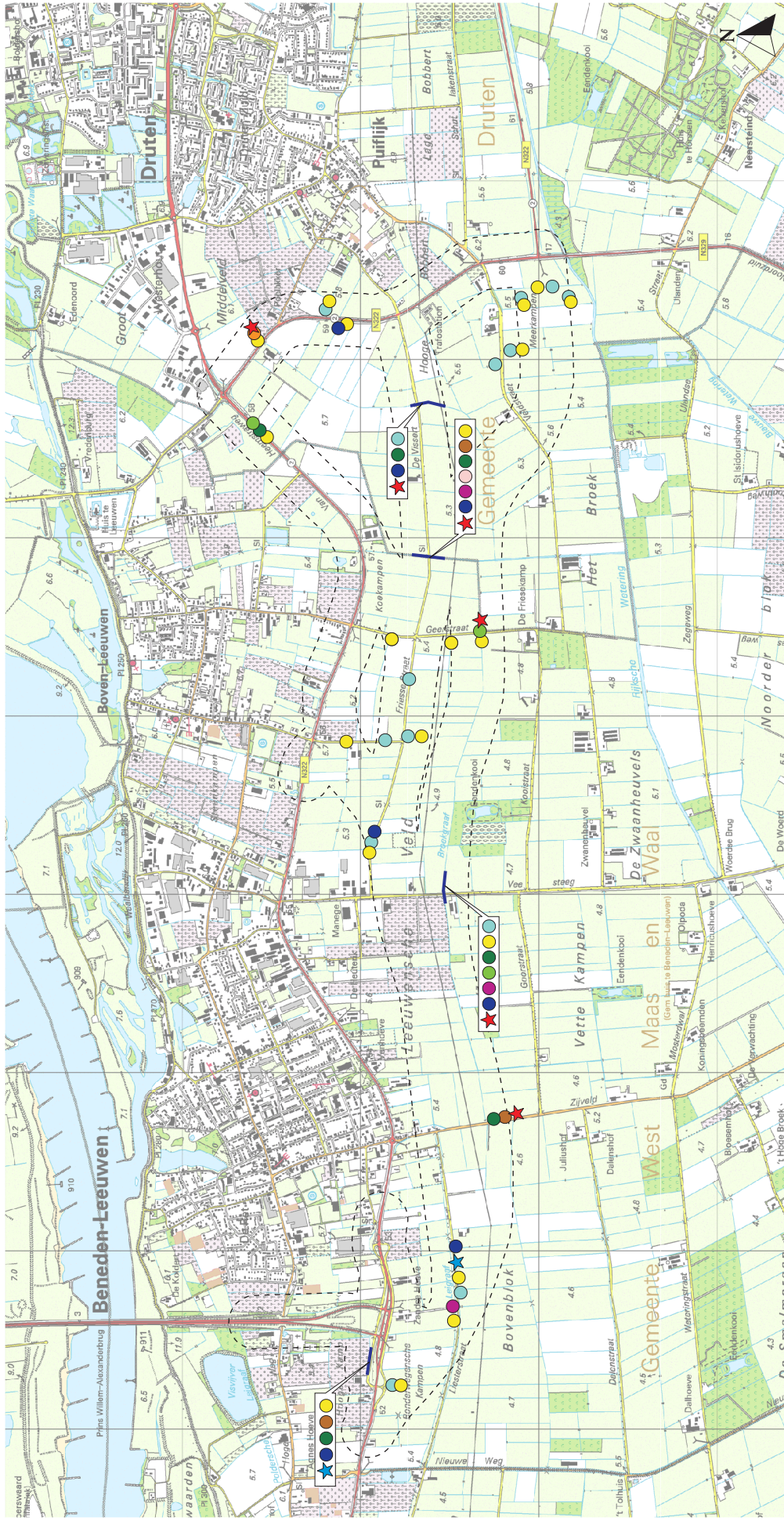
Alle soorten komen verspreid over het onderzoeksgebied voor. Er is geen regio waar een soort ontbreekt of juist dominant is. De meeste amfibieën zijn te vinden in de kleinere sloten met voldoende vegetatie. Dit type sloten is algemeen in het hele plangebied. In de grotere watergangen (Broekgraaf en Leigraaf) zijn nauwelijks amfibieën aanwezig.

Tabel 4. Waargenomen amfibieën met hun status. Locaties = aantal monsterpunten waar de soort is aangetroffen, FFW = Flora- en faunawet, HR = Habitatrichtlijn, RL = Rode lijst (kw = kwetsbaar).

Soort	Wetenschappelijke naam	Locaties	FFW	HR	RL
Kleine watersalamander	<i>Triturus alpestris</i>	12	✓		
Bruine kikker	<i>Rana temporaria</i>	1	✓		
Gewone pad	<i>Bufo bufo</i>	8	✓		
Groene kikker onbepaald	<i>Rana esculenta</i> synklepton	22	✓		
Middelste groene kikker	<i>Rana klepton esculenta</i>	6	✓		
Poelkikker	<i>Rana lessonae</i>	5	✓	IV	KW

4.4 REPTIELEN

Er zijn geen reptielen waargenomen in het onderzoeksgebied. Op grond van landelijke verspreiding en biotoopeisen zijn ook geen reptielen in het onderzoeksgebied te verwachten.



FIGUUR 4. VERSPREIDING VISSEN IN 2004

- ★ Bempje
- ★ Kleine modderkruiper
- Baars
- Blankvoorn
- Brasem / Kolblei

- Driedoornige stekelbaars
- Rietvoorn
- Riviergrondel
- Snoek
- Tiendoornige stekelbaars
- Zeelt

--- onderzoekgebied

bron: inventarisatie Natuurbalans 2004



4.5 VISSEN

In totaal zijn elf vissoorten waargenomen (Tabel 5 , figuur 4). Twee soorten, kleine modderkruiper en biermpje, zijn beschermd krachtens de Flora- en faunawet. De kleine modderkruiper staat daarnaast op de Habitatrichtlijn, bijlage II. Alle overige vissoorten zijn landelijk algemeen en niet beschermd.

Bij brasem/kolblei waren de gevangen exemplaren te klein om onderscheid tussen de soorten te kunnen maken.

Het biermpje is alleen in het westen van het plangebied waargenomen en bovendien in zeer lage aantallen (totaal 3 exemplaren op 2 monsterplaatsen). De kleine modderkruiper is algemener in het gebied. Van deze soort zijn circa 30 exemplaren gevangen, verspreid over 6 monsterpunten.

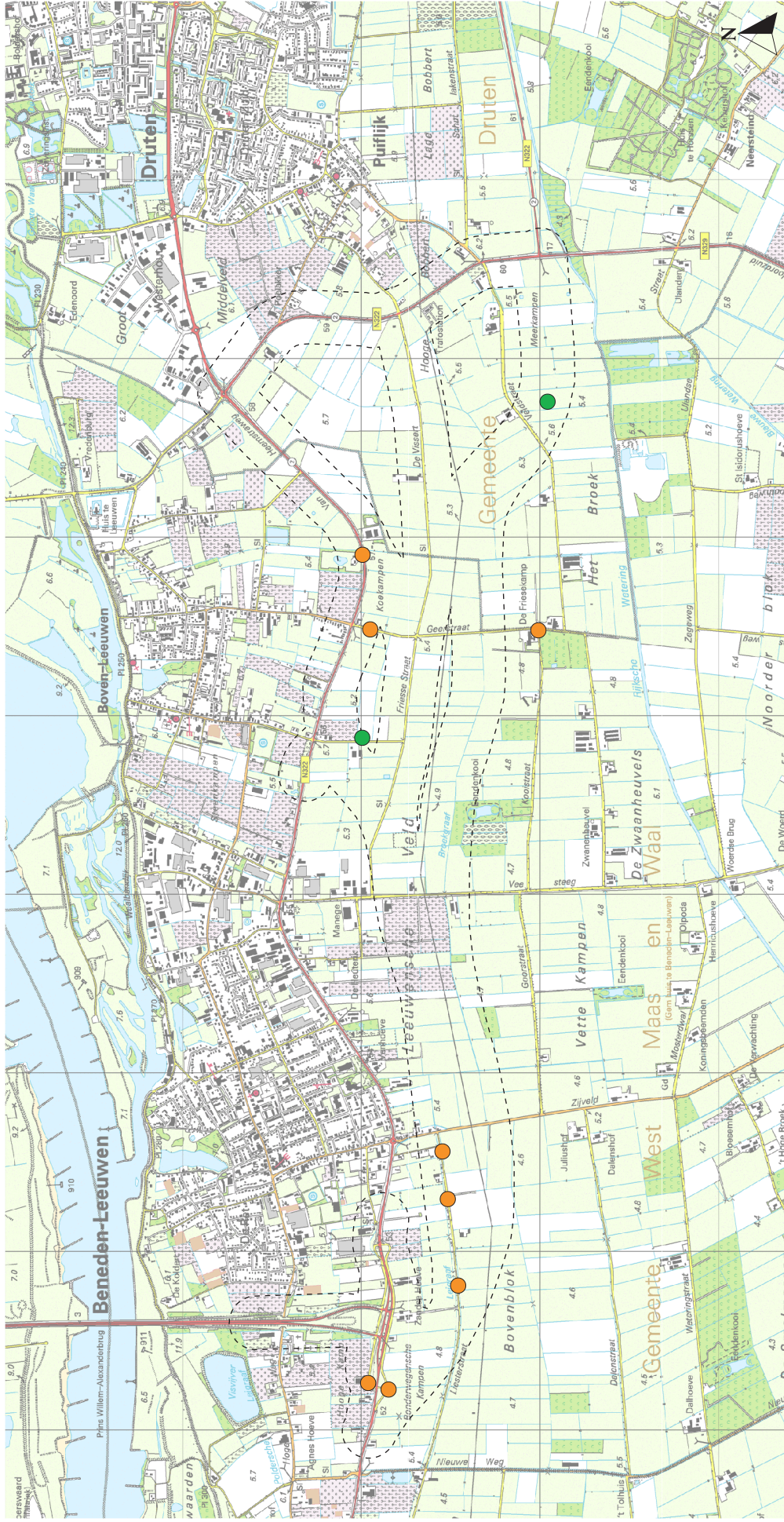
Zowel de drie- als tiendoornige stekelbaars zijn zeer algemeen in het gebied en zijn in vrijwel iedere sloot aan te treffen. De overige soorten komen vooral voor in de bredere sloten en de Broekgraaf en Leigraaf.

Tabel 5. Waargenomen vissen in het onderzoeksgebied. Locaties = aantal monsterpunten waar de soort is aangetroffen, FFW = Flora- en faunawet, HR = Habitatrichtlijn (II = bijlage 2), RL = Rode lijst.

Soort	Wetenschappelijke naam	Locaties	FFW	HR	RL
Baars	<i>Perca fluviatilis</i>	3			
Biermpje	<i>Barbatula barbatulus</i>	2	✓		
Blankvoorn	<i>Rutilus rutilus</i>	6			
Brasem/kolblei	<i>Abramis brama/bjoerkna</i>	3			
Driedoornige stekelbaars	<i>Gasterosteus aculeatus</i>	20			
Kleine modderkruiper	<i>Cobitis taenia</i>	6	✓	II	
Rietvoorn	<i>Rutilus erythrophthalmus</i>	1			
Riviergrondel	<i>Gobio gobio</i>	1			
Snoek	<i>Esox lucius</i>	3			
Tienddoornige stekelbaars	<i>Pungitius pungitius</i>	15			
Zeelt	<i>Tinca tinca</i>	7			

De Broekgraaf gezien in oostelijke richting, vanaf de Geerstraat





FIGUUR 5. VERSPREIDING ZOOGDIEREN IN 2004

- Haas
- Gewone dwergvleermuis
- onderzoeksg gebied

bron: inventarisatie Natuurbalans 2004



4.6 VLEERMUIZEN

Er is in totaal één vleermuissoort aangetroffen, de gewone dwergvleermuis (figuur 5). Deze soort is alleen jagend waargenomen, indicaties van kolonieplaatsen zijn niet gevonden. De gewone dwergvleermuis is een algemene soort die niet is bedreigd. De soort is beschermd krachtens de Flora- en faunawet. Deze bescherming heeft betrekking op verblijfplaatsen en in beperkte mate op trekroutes, niet op jagende dieren. De gewone dwergvleermuis is een opportunist die is allerlei landschapstypen kan jagen. Kolonies worden gevormd in gebouwen, meestal in spouwmuren.

Ondanks dat alleen de gewone dwergvleermuis is waargenomen zullen ook enkele andere soorten incidenteel van het gebied gebruik maken om te jagen. Te denken valt dan aan algemene soorten als laatvlieger en rosse vleermuis.

Kolonies van vleermuizen zijn niet te verwachten. De gewone dwergvleermuis en de laatvlieger maken gebruik van gebouwen. Andere soorten die mogelijk in de regio voorkomen zijn bewoners van boomholten. In het onderzoeksgebied zijn geen geschikte bomen/bossen aanwezig.

4.7 OVERIGE ZOOGDIEREN

Van de overige zoogdiersoorten is alleen de haas waargenomen (figuur 5). Hiervan zijn twee waarnemingen verricht. Aangenomen kan worden dat veel algemene zoogdiersoorten in het gebied voorkomen. Op basis van verspreiding en biotoopeisen is het onwaarschijnlijk dat zeldzame soorten in het gebied aangetroffen kunnen worden. Om deze reden is geen uitgebreid zoogdieronderzoek uitgevoerd.



FIGUUR 6. VERSPREIDING VLINDERS EN LIBELLEN IN 2004
 (ALLEEN BESCHERME EN/OOF BEDREIGDE SOORTEN)

- Glassnijder
- Bruin blauwtje
- onderzoeksgebied

bron: inventarisatie Natuurbalans 2004



4.8 DAGVLINDERS EN LIBELLEN

Er zijn in het gebied 12 soorten libellen en vier soorten dagvlinders waargenomen. De glassnijder en het bruin blauwtje staan op de Rode lijst. De overige soorten zijn landelijk algemeen. De glassnijder is eenmalig waargenomen bij een slootje in het uiterste oosten van het gebied.

Het bruin blauwtje bevond zich in de schrale vegetatie op het talud tussen de op- en afrit van de N323. Aangezien hier op een tijdstip 20 exemplaren zijn aangetroffen gaat het hier zeker om een populatie.

Dit talud is tevens het meest interessante gedeelte voor vlinders in het gebied. De rest van het gebied is over het algemeen in intensief agrarisch gebruik met weinig bloemrijke, beschutte delen. Dit vertaalt zich in het zeer lage aantal vlindersoorten.

Tabel 6. Libellen en dagvlinders in het onderzoeksgebied.

(FFW = Flora- en faunawet, HR = Habitatrichtlijn, RL = Rode lijst (kw = kwetsbaar)).

Soort	Wetenschappelijke naam	FFW	HR	RL
LIBELLEN				
Azuurwaterjuffer	<i>Coenagrion puella</i>			
Blauwe breedscheenjuffer	<i>Platycnemis pennipes</i>			
Bloedrode heidelibel	<i>Sympetrum sanguineum</i>			
Bruine glazenmaker	<i>Aeshna grandis</i>			
Bruinrode heidelibel	<i>Sympetrum striolatum</i>			
Gewone oeverlibel	<i>Orthetrum cancellatum</i>			
Gewone pantserjuffer	<i>Lestes sponsa</i>			
Glassnijder	<i>Brachytron pratense</i>			KW
Houtpantserjuffer	<i>Lestes viridis</i>			
Kleine glazenmaker	<i>Aeshna mixta</i>			
Kleine roodoogjuffer	<i>Erythromma viridulum</i>			
Lantaarntje	<i>Ischnura elegans</i>			
Vuurjuffer	<i>Pyrrosoma nymphula</i>			
DAGVLINDERS				
Bruin blauwtje	<i>Aricia agestis</i>			KW
Gehakkelde aurelia	<i>Polygonia c-album</i>			
Klein koolwitje	<i>Pieris rapae</i>			
Kleine vuurvliinder	<i>Lycaena phlaeas</i>			

4.9 OVERIGE FAUNAGROEPEN

Opvallend waren de waarnemingen van de pekzwarte watertor (*Hydrophilus piceus*). Deze grote waterkever bleek vrij algemeen voor te komen. Er zijn circa 10 volwassen exemplaren en 5 larven gevangen.

Onder de sprinkhanen was de vondst van een mannetje van de moerassprinkhaan bijzonder te noemen. De soort werd aangetroffen nabij Koekampen; langs de parallelsloot van de Geerstraat, net voor de aansluiting met de N322. De moerassprinkhaan is uit het verleden niet van deze locatie bekend. Deze vochtminnende soort kan zich redelijk goed verspreiden en wordt de laatste jaren op meer nieuwe vindplaatsen aangetroffen. Op de rode lijst staat de moerassprinkhaan te boek als kwetsbaar.

5 CONSEQUENTIES MET BETREKKING TOT DE FLORA- EN FAUNAWET

5.1 FLORA- EN FAUNAWET

Het onderzoeksgebied van de rondweg is van belang voor diverse planten- en diersoorten die in Nederland wettelijk beschermd zijn krachtens de Flora- en faunawet, enerzijds als groeiplaats voor beschermde flora en anderzijds als (onderdeel van) leefgebied van beschermde fauna. Het gevolg van de aanwezigheid van beschermde soorten is dat een activiteit zoals de leidingaanleg niet zonder meer kan plaatsvinden.

Tot op heden dient voor álle soorten die genoemd zijn in de Flora- en faunawet, dus ook een aantal in Nederland algemene soorten, een ontheffing te worden aangevraagd. Ter vereenvoudiging van de Flora- en faunawet is een Algemene maatregel van Bestuur opgesteld, welke zich momenteel in de zogenaamde voorhangprocedure bevindt. Naar verwachting treedt de AMvB rond de jaarwisseling 2004-2005 in werking. De AMvB heeft tot gevolg dat voor een aantal beschermde soorten die in Nederland niet bedreigd zijn vrijstellingen gaan gelden indien er sprake is van bestendig beheer en onderhoud, bestendig gebruik of ruimtelijke ontwikkelingen. Hiervoor wordt de huidige lijst met beschermde planten- en diersoorten gesplitst in drie verschillende beschermingsregimes. In tabel 7 worden deze toegelicht.

Tabel 7. De drie beschermingsregimes van de Flora- en faunawet volgens AMvB artikel 75 Flora- en faunawet.

beschermingsregime 1 algemene soorten	Bij activiteiten die te kwalificeren zijn als bestendig beheer en onderhoud of bestendig gebruik of ruimtelijke ontwikkelingen geldt voor de soorten in beschermingsregime 1 een vrijstelling voor artikel 8 t/m 12 van de Flora- en faunawet. Aan deze vrijstelling zijn geen aanvullende eisen gesteld. Voor deze activiteiten hoeft geen ontheffing aangevraagd te worden.
beschermingsregime 2 overige soorten	Bij activiteiten die te kwalificeren zijn als bestendig beheer en onderhoud of bestendig gebruik of ruimtelijke ontwikkelingen geldt voor de soorten in beschermingsregime 2 een vrijstelling voor artikel 8 t/m 12 van de Flora- en faunawet, mits activiteiten worden uitgevoerd op basis van een door de minister van LNV goedgekeurde gedragscode .
beschermingsregime 3 soorten van Habitatrichtlijn en bijlage 1 AMvB	Bij activiteiten die te kwalificeren zijn als bestendig beheer en onderhoud of bestendig gebruik geldt voor de soorten in beschermingsregime 3 een vrijstelling voor artikel 8 t/m 12 van de Flora- en faunawet, mits activiteiten worden uitgevoerd op basis van een door de minister van LNV goedgekeurde gedragscode . Bij activiteiten die te kwalificeren zijn als ruimtelijke ontwikkelingen geldt voor de soorten in categorie III geen vrijstelling. Voor deze soorten is in dergelijke gevallen een ontheffing noodzakelijk. Een ontheffingsaanvraag wordt getoetst aan drie criteria: 1) er is sprake van een in of bij de wet genoemd belang, 2) er is geen alternatief, 3) de activiteit doet geen afbreuk aan de gunstige staat van instandhouding van de soort. Aan alle drie deze criteria moet voldaan zijn!

5.2 GEVOLGEN VOOR AANLEG VAN DE RONDWEG

Voor een aantal dier- en plantensoorten kan de aanleg van de rondweg negatieve gevolgen hebben als gevolg van vernietiging of verstoring. Wanneer de kans bestaat dat daarbij verbodsbepalingen uit de Flora- en faunawet worden overtreden, dient mogelijk een ontheffing te worden aangevraagd. Tabel 8 bevat een overzicht van de beschermde soorten die mogelijk hinder ondervinden van de wegaanleg. Opgenomen zijn soorten die in het plangebied zijn aangetroffen of waarvan op grond van hun

landelijke verspreiding en biotoopvoorkeur wordt aangenomen dat deze daar aanwezig zijn. Van elke soort is aangegeven onder welk beschermingsregime van de Flora- en faunawet deze valt (AMvB artikel 75).

Tabel 8. Soorten die in de onderzoeksgebieden (mogelijk) aanwezig zijn en schade kunnen ondervinden bij aanleg en in gebruik name van de N322 bij Beneden-Leeuwen.

GROEP	SOORT	BESCHERMINGSREGIME AMVB ART.75 FF-WET
Amfibieën	middelste groene kikker	1
	poelkikker	3
	bruine kikker	1
	gewone pad	1
	kleine watersalamander	1
Vissen	kleine modderkruiper	2
	bermpje	2
Zoogdieren	aardmuis	1
	bosmuis	1
	bunzing	1
	dwergmuis	1
	dwergpspitsmuis	1
	egel	1
	gewone bosspitsmuis	1
	haas	1
	hermelijn	1
	huisspitsmuis	1
	konijn	1
	mol	1
	rosse woelmuis	1
	ree	1
	veldmuis	1
	vos	1
wezel	1	
woelrat	1	
Broedvogels	alle vogelsoorten behalve exoten *	2

* Alle inheemse vogelsoorten genieten bescherming in het kader van de Flora- en faunawet. Met andere woorden, alle in het onderzoeksgebied aanwezige vogelsoorten (zie §.4.1 en 4.2) zijn beschermd en vallen onder beschermingsregime 2 van de AMvB.

Hieronder worden de voornaamste consequenties van de Flora- en faunawet per soortgroep toegelicht. Bij de beschrijvingen is uitgegaan van het volledige onderzoeksgebied van alle varianten tezamen. Onderscheidt tussen verschillende alternatieven voor de rondweg is niet gemaakt. Het vaststellen van de exacte schade is pas mogelijk op het moment dat in de verdere planvorming tot een alternatiefkeuze wordt overgegaan.

Amfibieën

Alle amfibieën zijn opgenomen op de Flora- en faunawet. In het onderzoeksgebied zijn vijf verschillende soorten aangetroffen. Vier van de soorten zijn algemeen en vallen onder regime 1, wat inhoudt dat ze vrijgesteld zijn van de verbodsbepalingen uit de Flora- en faunawet.

Voor poelkikker geldt beschermingsregime 3, waardoor voor deze soort een ontheffing nodig is met uitgebreide toetsing. Poelkikkers zijn op verschillende locaties binnen het onderzoeksgebied aangetroffen. Aanleg van de rondweg kan leiden tot aantasting van actueel leefgebied. In welke mate de soort schade ondervindt van de wegaanleg en in hoeverre compensatie noodzakelijk is, hangt af van de uiteindelijke tracékeuze. Vervolgens is te denken aan mitigerende maatregelen, bijvoorbeeld tunnels onder de weg, en compenserende maatregelen die leiden tot een optimalisering van het leefgebied.

Vissen

Er zijn twee beschermde vissoorten aangetroffen, te weten de kleine modderkruiper en het bierpje. Met name de kleine modderkruiper komt verspreid over het terrein voor, maar vooral in de grotere watergangen. Het bierpje is zeldzamer binnen het onderzoeksgebied.

Zowel kleine modderkruiper als bierpje vallen onder beschermingsregime 2 van de AMvB. Voor beide soorten kan dus worden volstaan met een door het Ministerie van LNV goedgekeurde gedragscode. Indien deze niet voorhanden is, dient voor beide soorten een ontheffing te worden aangevraagd wanneer er sprake is van verlies van leefgebied, bijvoorbeeld als gevolg van het dempen van (delen van) sloten. In de aanvraag zal aangegeven moeten worden op welke wijze er zorgvuldig gewerkt wordt en de stand van beide soorten niet wezenlijk in het geding komt.

Zoogdieren

Een aantal zoogdiersoorten gebruikt het plangebied als vaste verblijf-, rust- of voortplantingsplaats. Alle soorten zijn algemeen in Nederland en vallen derhalve onder beschermingsregime 1. Dit houdt in dat voor zoogdieren geen ontheffing op de Flora- en faunawet nodig is.

Alle vaste rust- en verblijfplaatsen van vleermuizen zijn beschermd. Aangezien deze niet in het onderzoeksgebied zijn aangetroffen heeft de aanwezigheid van foeragerende (dwerg)vleermuizen in het plangebied geen consequenties in het kader van de Flora- en faunawet.

Broedvogels

Broedende vogels mogen in het kader van de Flora- en faunawet niet worden verstoord. Dit betekent dat versturende werkzaamheden niet mogen worden uitgevoerd in de broedtijd. De meeste vogels broeden in de periode 15 maart tot 15 juli. Voor het verstoren van broedende vogels wordt door het Ministerie van LNV geen ontheffing verleend.

Negatieve gevolgen van de wegaanleg op weidevogels ontstaan door vernietiging door het ruimtebeslag van de weg en verstoring door een toename van de geluidsbelasting en eventueel door licht. In de meeste gevallen gaat het om broedparen van algemene soorten waarvoor de negatieve gevolgen beperkt zullen zijn. Voor enkele bedreigde weidevogels die in het gebied voorkomen, zoals grutto en tureluur, kunnen de gevolgen groter zijn. In hoeverre compensatie noodzakelijk is, hangt af van de uiteindelijke ligging van het tracé. Bovendien is er nog geen jurisprudentie over de nieuwe AmvB, waarbij alle vogels zijn opgenomen vallen onder beschermingsregime 2. Voor deze soorten is bij bestendig beheer en onderhoud en bij ruimtelijke ontwikkelingen (zoals wegaanleg) enkel een goedgekeurde gedragscode nodig of een ontheffingsaanvraag waarbij die gedragscode omschreven wordt. De gedragscode dient aan te geven hoe het begrip 'zorgvuldig handelen' wordt ingevuld. Zorgvuldig handelen houdt in dat er geen wezenlijke invloed uitgaat op het voorkomen van

soorten en dat het doden, veronrusten en beschadigen zoveel mogelijk beperkt wordt. Op de internetsite van LNV wordt op de vraag of alle vogels (ook de zeldzame) vrijgesteld zijn, het volgende gemeld: "Onder zorgvuldig handelen wordt o.a. verstaan dat er geen wezenlijke invloed op de stand van de soort mag zijn. Voor een zeldzame soort zal het dus veel moeilijker zijn om aan de eis van zorgvuldig handelen te voldoen en daarmee van de vrijstelling gebruik maken, dan voor een algemene soort." Of er bij de aanleg van de weg wezenlijke invloeden op de populatie optreden hangt af van de tracékeuze. Hoe de wetgeving op dit punt geïnterpreteerd dient te worden zal in overleg met LNV duidelijk moeten worden.

Gebiedsbescherming van delen van het gebied als weidevogelgebied berust enkel op de status als provinciaal weidevogelgebied. Binnen dit gebied zijn op vrijwillige basis beheerspakketten af te sluiten. In hoeverre de bescherming consequenties heeft voor de aanleg van de weg is vooralsnog onduidelijk.

Van de kerkuil zijn drie broedgevallen bekend uit de nabijheid van het plangebied. Aangezien het leefgebied van de kerkuilen groot is, is het verlies als gevolg van het ruimtebeslag van de weg beperkt. Wel is bekend dat kerkuilen relatief vaak slachtoffer van het verkeer worden. Daarbij gaat het vooral om kerkuilen die in wegbermen jagen. De bermen van drukke wegen dienen dus een muisonvriendelijk beheer te krijgen, terwijl elders voor compensatie gezorgd kan te worden, bij voorbeeld in de vorm van ruige akkerranden en grazige dijkvegetaties. Met deze maatregelen kan gezorgd worden dat er geen afbreuk wordt gedaan aan de gunstige staat van instandhouding van de kerkuilen.

5.3 RODE LIJST SOORTEN

Afgezien van de beschermde soorten binnen het onderzoeksgebied zijn er ook Rode lijst soorten die enige aandacht verdienen. In het kader van de Flora- en faunawet heeft de aanwezigheid van deze soorten geen verdere consequenties.

Dagvlinders en libellen

Er zijn geen beschermde dagvlinders en libellen gevonden. Wel zijn twee soorten aangetroffen die op de Rode lijst staan, namelijk glassnijder en bruin blauwtje. Voor het bruin blauwtje, alsmede voor andere insectensoorten, is het gewenst het schrale talud van de oprit van de N323 te behouden.

Sprinkhanen

De moerassprinkhaan is de enige sprinkhanensoort uit het gebied die op de Rode lijst staat vermeld, als 'kwetsbaar'. Een grote populatie is niet in het gebied vastgesteld, mogelijk is het aangetroffen mannetje afkomstig van een nabijgelegen populatie. Aangezien de soort vochtige graslanden nodig heeft zijn de graslanden in combinatie met de kwel sloten binnen het onderzoeksgebied in potentie zeer geschikt.

6 CONCLUSIES EN AANBEVELINGEN

Zorgplicht

Artikel 2 van de Flora- en faunawet heeft betrekking op de zorgplicht, waartoe een ieder is verplicht. Deze zorgplicht houdt in dat een ieder die kan vermoeden dat door zijn handelen nadelige gevolgen voor flora of fauna kunnen worden veroorzaakt, verplicht is alle maatregelen te nemen die redelijkerwijs kunnen worden verwacht teneinde die gevolgen te voorkomen, te beperken of ongedaan te maken. Voorbeelden van zulke maatregelen zijn:

- Het dempen van sloten vindt plaats in de richting van andere sloten, waardoor aanwezige dieren de kans hebben om te vluchten.
- Het maaien van struweel en jonge bomen gebeurt vanaf een kant. Hierdoor hebben kleine zoogdieren de kans om weg te vluchten in de richting van veilig gebied.
- Het werktracé wordt voorafgaand aan de werkzaamheden “natuurvrij” gemaakt, bijvoorbeeld door verjagen of verplaatsen van aanwezige fauna. Vervolgens wordt ervoor gezorgd dat zich geen soorten meer op het werkterrein kunnen vestigen.

Ontheffing Flora- en faunawet

Ervan uitgaande dat de AMvB artikel 75 Flora- en faunawet eind december 2004 in werking treedt, kunnen de volgende conclusies worden getrokken:

- De meeste beschermde soorten binnen het onderzoeksgebied zijn algemeen en vallen onder beschermingsregime 1. Voor deze soorten geldt een vrijstelling voor artikel 8 t/m 12 van de Flora- en faunawet.
- Een tweetal vissoorten (kleine modderkruiper en biermpje) en alle broedvogels vallen onder beschermingsregime 2. Voor deze soorten geldt eveneens een vrijstelling, mits hiervoor een goedgekeurde gedragscode is opgesteld. Is deze code niet voorhanden, dan dient alsnog een ontheffing te worden aangevraagd. Als criterium geldt dan een zogenaamde lichte toets: de activiteit mag geen afbreuk doen aan de gunstige staat van instandhouding van de soort.
- Poelkikker is een soort die valt onder beschermingsregime 3. Hiervoor moet een ontheffing op de Flora- en faunawet worden aangevraagd. Als criterium voor deze soort geldt een zogenaamde uitgebreide toets: 1) is er sprake van een in of bij de wet genoemd belang, 2) is er geen alternatief, 3) doet de activiteit geen afbreuk aan de gunstige staat van instandhouding van de soort.

7 LITERATUUR

- Dijk, A.J. van, 1996.** Broedvogels inventariseren in proefvlakken (handleiding Broedvogel Monitoring Project). SOVON, Beek-Ubbergen.
- Hustings, M.F.H., R.G.M. Kwak, P.F.M. Opdam & M.J.S.M. Reijnen, 1985.** Vogelinventarisatie. Achtergronden, richtlijnen en verslaglegging. Pudoc, Wageningen.
- Hut, R.M.G. van der & J. Kok, 2002.** Literatuurstudie en veldonderzoek weidevogelgebied Leeuwensche Veld/Het Broek. Bureau Waardenburg BV, Culemborg.
- Wymenga, E., 2002.** Grutto *Limosa limosa* In: SOVON Vogelonderzoek Nederland, 2002. Atlas van de Nederlandse broedvogels 1998-2000. –Nederlandse fauna 5. Nationaal Natuurhistorisch Museum Naturalis, KNNV Uitgeverij & European Invertebrate Survey-Nederland, Leiden. pp. 220-221.

BIJLAGE A OVERZICHT VAN DE TE INVENTARISEREN WEIDE- EN AKKEROVOGELS

Bergeend
Gele kwikstaart
Graspieper
Grutto
Kemphaan
Kievit
Knobbelzwaan
Krakeend
Kuifeend
Kwartelkoning
Patrijs
Scholekster
Slobeend
Tafeleend
Tureluur
Veldleeuwerik
Watersnip
Wintertaling
Wulp
Zomertaling

BIJLAGE B VERSPREIDINGSKAARTEN WEIDEVOGELS



BIJLAGE B. VERSPREIDING VAN WEIDEVOGELS IN 2004

bron: inventarisatie Natuurbalans 2004

VELDLEEUWERIK



BIJLAGE B. VERSPREIDING VAN WEIDEVOGELS IN 2004

bron: inventarisatie Natuurbalans 2004

KNOBBELZWAAN





BIJLAGE B. VERSPREIDING VAN WEIDEVOGELS IN 2004

bron: inventarisatie Natuurbalans 2004

KUIFEEND





BIJLAGE B. VERSPREIDING VAN WEIDEVOGELS IN 2004

bron: inventarisatie Natuurbalans 2004

GELE KWIKSTAART





BIJLAGE B. VERSPREIDING VAN WEIDEVOGELS IN 2004

bron: inventarisatie Natuurbalans 2004

KIEVIT



BIJLAGE B. VERSPREIDING VAN WEIDEVOGELS IN 2004

bron: inventarisatie Natuurbalans 2004

SCHOLEKSTER



BIJLAGE B. VERSPREIDING VAN WEIDEVOGELS IN 2004

bron: inventarisatie Natuurbalans 2004

WULP

